

# Jesteśmy do Twoich usług

Aby uzyskać pomoc techniczną, zarejestruj swój produkt na stronie internetowej:  
[www.philips.com/support](http://www.philips.com/support)

BM5



## Instrukcja obsługi

**PHILIPS**



# Spis treści

---

<b>1</b>	<b>Ważne</b>	<b>2</b>
	Bezpieczeństwo	2

---

<b>2</b>	<b>Głośnik multiroom</b>	<b>3</b>
	Wstęp	3
	Zawartość opakowania	3
	Opis jednostki centralnej	4

---

<b>3</b>	<b>Przygotowanie</b>	<b>6</b>
	Podłączanie zasilania i włączanie urządzenia	6

---

<b>4</b>	<b>Odtwarzanie</b>	<b>8</b>
	Odtwarzanie w trybie pojedynczego głośnika	8
	Odtwarzanie w trybie grupy	9
	Sterowanie odtwarzaniem	12

---

<b>5</b>	<b>Inne funkcje</b>	<b>13</b>
	Odtwarzanie dźwięku z urządzenia zewnętrznego	13
	Aktualizacja oprogramowania sprzętowego	13
	Przywracanie stanu grupy	14

---

<b>6</b>	<b>Informacje o produkcie</b>	<b>15</b>
	Dane techniczne	15

---

<b>7</b>	<b>Rozwiązywanie problemów</b>	<b>16</b>
----------	--------------------------------	-----------

---

<b>8</b>	<b>Znaczenie stanu wskaźnika LED</b>	<b>17</b>
----------	--------------------------------------	-----------

---

<b>9</b>	<b>Uwaga</b>	<b>19</b>
	Oferta pisemna	19

# 1 Ważne

## Bezpieczeństwo

- W celu zapewnienia właściwej wentylacji upewnij się, że z każdej strony urządzenia zachowany jest odpowiedni odstęp.
- Korzystaj wyłącznie z dodatków oraz akcesoriów wskazanych przez producenta.
- Używaj wyłącznie źródeł zasilania wymienionych w instrukcji obsługi.
- Nie wolno narażać urządzenia na kontakt z kapiącą lub pryskającą wodą.
- Nie wolno stawiać na urządzeniu potencjalnie niebezpiecznych przedmiotów (np. naczyń wypełnionych płynami czy płonących świec).
- Jeśli urządzenie jest podłączone do gniazdka za pomocą zasilacza lub łącznika, wtyczka urządzenia musi być łatwo dostępna.



### Ostrzeżenie

- Nie zdejmuj obudowy tego urządzenia.
- Nie smaruj żadnej części urządzenia.
- Postaw urządzenie na płaskiej, twardej i stabilnej powierzchni.
- Nigdy nie stawiaj tego urządzenia na innym urządzeniu elektronicznym.
- Z urządzenia można korzystać tylko w pomieszczeniach. Chronić urządzenie przed wodą, wilgocią i naczyniami wypełnionymi cieczami.
- Nigdy nie wystawiaj urządzenia na działanie promieni słonecznych, źródeł otwartego ognia lub ciepła.



Jest to urządzenie KLASY II z podwójną izolacją, bez uziemienia.

## 2 Głośnik multiroom

Gratulujemy zakupu i witamy wśród klientów firmy Philips! Aby uzyskać pełny dostęp do obsługi świadczonej przez firmę Philips, zarejestruj zakupiony produkt na stronie [www.philips.com/welcome](http://www.philips.com/welcome).

---

### Wstęp

Za pomocą głośnika izzylink firmy Philips można:

- słuchać muzyki z urządzeń Bluetooth,
- słuchać muzyki w każdym miejscu w domu przez grupę głośników multiroom zgodnych ze standardem izzylink (niedołączone do zestawu),
- słuchać muzyki z zewnętrznego urządzenia audio za pośrednictwem przewodu 3,5 mm.

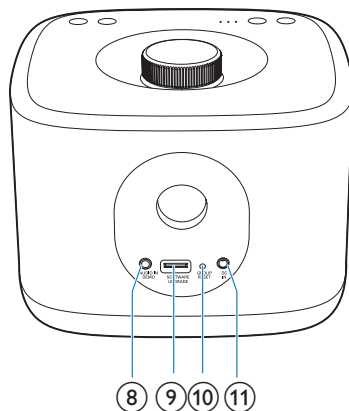
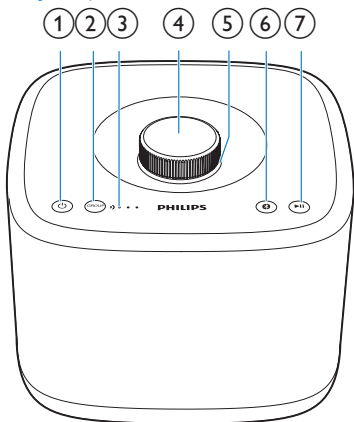
---

### Zawartość opakowania

Po otwarciu opakowania należy sprawdzić jego zawartość:

- 1 głośnik multiroom izzylink
- 1 zasilacz sieciowy
- Materiały drukowane

## Opis jednostki centralnej



### ①

- Włączanie lub wyłączenie głośnika.

### ② Przycisk/wskaźnik GROUP

- Naciśnij i przytrzymaj, aby zgrupować z innym głośnikiem multiroom zgodnym ze standardem izzylink.
- Naciśnij przycisk, aby zakończyć i powrócić do grupy.
- Miga na zielono podczas grupowania.
- Zaczyna świecić na zielono po pomyślnym grupowaniu.
- Miga na zielono, gdy głośnik służy jako głośnik podrzędny i jest odłączony od głośnika głównego.

### ③ Wskaźnik siły sygnału

- Wskazuje siłę sygnału połączenia z grupą.

### ④ Pokrętko głośności

- Przekręć w prawo lub w lewo, aby zwiększyć lub zmniejszyć poziom głośności.
- Naciśnij, aby wyciszyć głośnik lub anulować jego wyciszenie.

### ⑤ Wskaźnik głośności

- Świeci się po włączeniu.
- Przygasa w trybie gotowości.
- Miga, gdy głośnik jest wyciszony.
- Świeci na zielono w przypadku, gdy głośnik służy jako głośnik podrzędny w grupie głośników.

### ⑥ Przycisk/wskaźnik

- Miga na niebiesko w trybie parowania.
- Świeci na niebiesko po pomyślnym nawiązaniu połączenia z urządzeniem Bluetooth.
- Wyłącza się po wyłączeniu zasilania, w trybie gotowości lub gdy głośnik służy jako głośnik podrzędny w grupie.
- Naciśnij i przytrzymaj przez trzy sekundy, aby przerwać bieżące połączenie Bluetooth.
- Naciśnij i przytrzymaj przez dziesięć sekund, aby usunąć informacje o parowaniu.

## ⑦ ►||

- Rozpoczynanie, wstrzymywanie lub wznowianie odtwarzania.

## ⑧ AUDIO IN

- Gniazdo sygnału wejściowego audio (3,5 mm) do zewnętrznego urządzenia audio.

## ⑨ SOFTWARE UPGRADE

- Gniazdo USB służy wyłącznie do aktualizacji oprogramowania sprzętowego głośnika.

## ⑩ GROUP RESET

- Naciśnięcie tego elementu ostrym przedmiotem spowoduje przywrócenie domyślnych ustawień fabrycznych.

## ⑪ DC IN

- Gniazdo zasilania.

# 3 Przygotowanie

Instrukcje z tego rozdziału zawsze wykonuj w podanej tu kolejności.

W przypadku kontaktu z firmą Philips należy podać numer modelu i numer seryjny urządzenia. Numer modelu i numer seryjny można znaleźć na spodzie urządzenia. Zapisz numery tutaj:

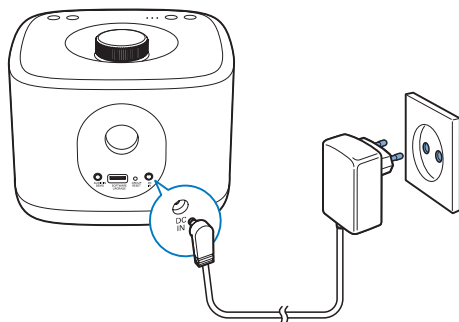
Nr modelu \_\_\_\_\_

Nr seryjny \_\_\_\_\_

## Podłączanie zasilania i włączanie urządzenia

### ! Przystroga

- Ryzyko uszkodzenia produktu! Upewnij się, że napięcie źródła zasilania jest zgodne z wartością zasilania podaną na spodzie głośnika.
- Ryzyko porażenia prądem! Odłączając zasilacz sieciowy, zawsze chwytaj za wtyczkę przewodu. Nigdy nie ciągnij za przewód.
- Przed podłączeniem zasilacza sieciowego sprawdź, czy wykonane zostały wszystkie pozostałe połączenia.



- Podłącz zasilacz do
  - gniazda **DC IN** z tyłu głośnika,
  - gniazdka elektrycznego.
- ↳ Wskaźnik głośności zaświeci się.
- ↳ Wskaźniki siły sygnału będą migać przez kilka sekund aż do uruchomienia głośnika.
- ↳ W przypadku pierwszego użycia w trybie pojedynczego głośnika wskaźnik zaczyna **8** migać, a urządzenie przechodzi w tryb parowania.
- ↳ Gdy głośnik służy jako głośnik główny w grupie, wskaźnik **8** miga do momentu odnalezienia wszystkich sparowanych głośników Bluetooth.
- ↳ Gdy głośnik służy jako głośnik podrzędny w grupie, wskaźnik **GROUP** miga aż do znalezienia głośnika głównego tej grupy.

### \* Wskazówka

- Tryb pojedynczego głośnika pozwala korzystać z głośnika Bluetooth, który nie służy jako głośnik podrzędny ani główny w grupie głośników.
- W trybie grupy wiele głośników multiroom zgodnych ze standardem izzylink pracuje w obrębie jednej grupy, w której jedno urządzenie służy jako głośnik główny, a pozostałe jako głośniki podrzędne.



## Przełączanie w tryb gotowości

- W trybie pojedynczego głośnika naciśnij przycisk  $\phi$ .
  - ↳ Wskaźnik głośności przygaśnie.
  - ↳ Wszystkie pozostałe wskaźniki zostaną wyłączone.
- W trybie grupy naciśnij przycisk  $\phi$  na dowolnym głośniku w grupie.
  - ↳ Wskaźnik głośności na każdym głośniku w grupie przygasa.
  - ↳ Wszystkie pozostałe wskaźniki zostaną wyłączone.
- W trybie pojedynczego głośnika ponownie naciśnij przycisk  $\phi$ , aby wybudzić produkt z trybu gotowości.
- W trybie grupy naciśnij przycisk  $\phi$  na dowolnym głośniku, aby wybudzić wszystkie głośniki z trybu gotowości.



### Uwaga

- Możesz przytrzymać przycisk  $\phi$ , aby całkowicie wyłączyć wskaźnik głośności.
- W trybie pojedynczego głośnika, jeśli połączenie Bluetooth jest nieprawidłowe lub odtwarzanie muzyki jest zatrzymane przez 15 minut, głośnik automatycznie przełącza się w tryb gotowości.
- W trybie grupy, jeśli połączenie Bluetooth z głośnikiem głównym jest nieprawidłowe lub odtwarzanie muzyki jest zatrzymane przez 15 minut, wszystkie głośniki w grupie automatycznie przełączają się w tryb gotowości.

## 4 Odtwarzanie

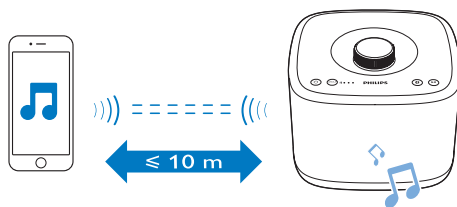
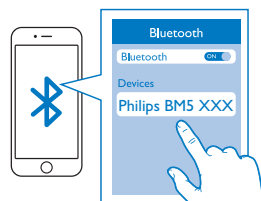
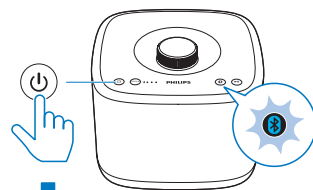
### Odtwarzanie w trybie pojedynczego głośnika

**Tryb pojedynczego głośnika:** tryb pojedynczego głośnika oznacza, że głośnik nie jest zgrupowany z jakimkolwiek innym głośnikiem multiroom zgodnym ze standardem izzylink. Zamiast tego jest wykorzystywany jako autonomiczny głośnik.

### Podłączanie urządzenia Bluetooth

#### Uwaga

- Upewnij się, że urządzenie Bluetooth jest zgodne z głośnikiem.
- Przed sparowaniem urządzenia z głośnikiem zapoznaj się z jego instrukcją obsługi (część dotycząca zgodności z technologią Bluetooth).
- Głośnik może zapamiętać maksymalnie 8 sparowanych urządzeń.
- Upewnij się, że w urządzeniu włączono funkcję Bluetooth i jest ono ustawione jako widoczne dla wszystkich innych urządzeń Bluetooth.
- Jakakolwiek przeszkoda między głośnikiem a urządzeniem Bluetooth może zmniejszyć zasięg działania.
- Zestaw należy trzymać z dala od innych urządzeń elektronicznych, które mogłyby powodować zakłócenia.
- Zasięg działania między głośnikiem a urządzeniem Bluetooth wynosi około 10 metrów.



- 1 Upewnij się, że głośnik jest w trybie parowania — wskaźnik **B** miga wtedy na niebiesko.
- 2 W urządzeniu Bluetooth włącz funkcję Bluetooth i wyszukaj inne urządzenia Bluetooth (informacje na ten temat można znaleźć w instrukcji obsługi urządzenia).
- 3 Gdy w urządzeniu zostanie wyświetlony komunikat o treści **[Philips BM5 XXX]**, wybierz go, aby rozpocząć parowanie i nawiązać połączenie. W razie potrzeby wprowadź hasło domyślne „0000”.  
↳ Po pomyślnym sparowaniu i nawiązaniu połączenia głośnik wyemituje dwa sygnały dźwiękowe, a wskaźnik **B** zacznie świecić na niebiesko w sposób ciągły.

## Odtwarzanie z podłączonego urządzenia Bluetooth

### Uwaga

- W przypadku odebrania połączenia przychodzącego lub w trakcie nagrywania wideo w podłączonym telefonie komórkowym odtwarzanie muzyki zostanie wstrzymane.
- Po pomyślnym nawiązaniu połączenia Bluetooth włącz odtwarzanie muzyki w urządzeniu Bluetooth.
  - ↳ Muzyka będzie przesyłana strumieniowo z urządzenia Bluetooth do głośnika.

### Aby odłączyć urządzenie z obsługą Bluetooth:

- Wyłącz funkcję Bluetooth w urządzeniu,
- Naciśnij i przytrzymaj przycisk **Ⓚ** na głośniku przez ponad trzy sekundy lub
- Przenieś urządzenie poza zasięg sygnału.

### Aby usunąć informacje o parowaniu:

- Naciśnij i przytrzymaj przycisk **Ⓚ** na głośniku przez ponad dziesięć sekund.

### Aby ponownie podłączyć urządzenie z obsługą Bluetooth:

- W przypadku sparowanego urządzenia Bluetooth, dla którego włączono opcję automatycznego ponownego nawiązywania połączenia, głośnik połączy się automatycznie z urządzeniem po jego wykryciu.
- W przypadku sparowanego urządzenia Bluetooth, które nie obsługuje opcji automatycznego ponownego nawiązywania połączenia, należy je ręcznie połączyć ponownie z głośnikiem.

### Aby podłączyć inne urządzenie z obsługą Bluetooth:

- Wyłącz połączenie Bluetooth w bieżącym urządzeniu. Gdy wskaźnik zacznie migać na niebiesko, podłącz następne urządzenie.

### Wskaźówka

- Przed ponownym podłączeniem urządzenia Bluetooth (zwłaszcza urządzenia z systemem iOS) do głośnika konieczne może być usunięcie z urządzenia informacji o poprzednim parowaniu.

Wskaźnik <b>Ⓚ</b>	Opis
Miga na niebiesko	Łączenie lub oczekiwania na połączenie
Świeci na niebiesko w sposób ciągły	Połączono

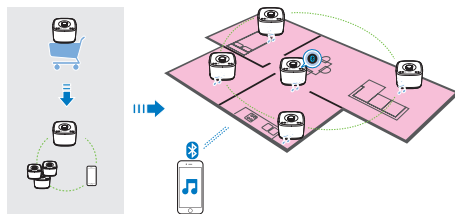
## Odtwarzanie w trybie grupy

**Tryb grupy:** jeśli dysponujesz wieloma głośnikami multiroom zgodnymi ze standardem izzylink, możesz utworzyć z nich grupę i przysłać muzykę do wszystkich głośników w grupie jednocześnie.

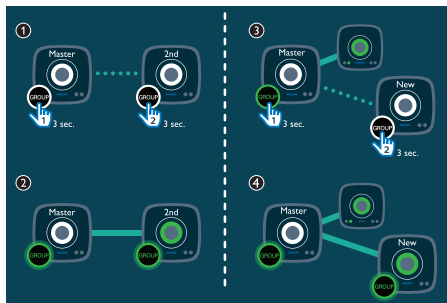
Aby skorzystać z tej funkcji, należy nabyć więcej niż jeden głośnik multiroom zgodny ze standardem izzylink.

### Uwaga

- Można utworzyć grupę składającą się z maksymalnie pięciu głośników, z których jeden służy jako głośnik główny, a pozostałe cztery są głośnikami podrzędnymi.



## Tworzenie grupy



### Uwaga

- W przypadku tworzenia grupy pierwszy głośnik, dla którego zostanie włączona funkcja grupy, będzie służył jako głośnik główny.

- 1 Przytrzymaj przycisk **GROUP** na pierwszym głośniku przez 3 sekundy (głośnik główny).
- 2 Przytrzymaj przycisk **GROUP** na drugim głośniku przez 3 sekundy (głośnik podrzędny).
- 3 Zaczekaj od 15 do 30 sekund na konfigurację połączenia.
- 4 Powtórz czynności od 1 do 3, aby dodać więcej głośników podrzędnych jeden po drugim.

### Uwaga

- Głośniki podrzędne można dodawać pojedynczo. Aby dodać głośnik podrzędny, najpierw przytrzymaj przycisk **GROUP** na głośniku głównym, aż wskaźnik na przycisku zacznie migać, a głośnik wyemituje sygnał dźwiękowy.
- Jeśli wskaźnik siły sygnału na głośniku podrzędnym informuje, że sygnał jest słaby, należy przemieścić go bliżej głośnika głównego.

Do istniejącej lub nowo utworzonej grupy można dodać dowolne z następujących głośników:

- Głośnik z domyślnymi ustawieniami fabrycznymi
- Głośnik główny bez podłączonego głośnika podrzędnego
- Głośnik podrzędny odłączony od głośnika głównego (z migającym wskaźnikiem **GROUP**)

## Podłącz urządzenie Bluetooth do głośnika głównego, aby rozpocząć odtwarzanie na całej grupie

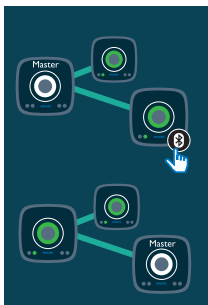
### Uwaga

- W przypadku odebrania połączenia przychodzącego lub w trakcie nagrywania wideo w podłączonym telefonie komórkowym odtwarzanie muzyki zostanie wstrzymane.

- 1 Jeśli wcześniej nie zostało skonfigurowane połączenie Bluetooth z głośnikiem głównym, sparuj i połącz urządzenie Bluetooth z głośnikiem głównym (patrz 'Podłączanie urządzenia Bluetooth' na str. 8).
- 2 Po pomyślnym nawiązaniu połączenia Bluetooth włącz odtwarzanie muzyki w urządzeniu Bluetooth.  
↳ Dźwięk będzie przesyłany strumieniowo z urządzenia Bluetooth do grupy głośników.

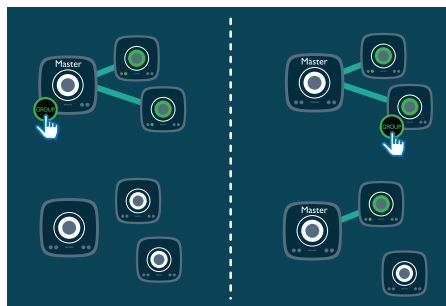
## Zmiana głośnika głównego

Użytkownik może w łatwy sposób zmienić bieżący głośnik główny w grupie. Na przykład: jeśli połączenie Bluetooth z bieżącym głośnikiem głównym zostanie utracone, możesz ustawić najbliższy głośnik jako główny.



- 1 Naciśnij przycisk **GROUP** na głośniku podrzędnym.
  - ↳ Wskaźnik **GROUP** na głośniku zacznie migać na niebiesko, a wskaźnik na poprzednim głośniku głównym wyłączy się.
  - ↳ Wskaźniki **GROUP** na obu głośnikach zaczną migać do momentu, aż nowy głośnik główny nawiąże połączenie z głośnikami podrzędnymi.
  - ↳ Kolor wskaźnika głośności na głośniku zmieni kolor na biały, natomiast wskaźnik głośności na poprzednim głośniku głównym zmieni kolor na zielony.
- 2 Sparuj i połącz urządzenie Bluetooth z nowym głośnikiem głównym (patrz 'Podłączanie urządzenia Bluetooth' na str. 8).
- 3 Po pomyślnym nawiązaniu połączenia Bluetooth włącz odtwarzanie muzyki w urządzeniu Bluetooth.
  - ↳ Dźwięk będzie przesyłany strumieniowo z urządzenia Bluetooth do grupy głośników.

## Przełączenie do trybu pojedynczego głośnika



- A Naciśnij przycisk **GROUP** na głośniku głównym, aby włączyć tryb pojedynczego głośnika.
  - ↳ Głośniki podrzędne szukają głośnika głównego przez 15 minut.
  - ↳ Można utworzyć nową grupę z głośnikami podrzędnymi lub nacisnąć przycisk **GROUP** na głośniku podrzędnym, aby włączyć tryb pojedynczego głośnika.
- Ponownie naciśnij przycisk **GROUP** na głośniku głównym, aby wznović tryb grupy.
- B Naciśnij przycisk **GROUP** na głośniku podrzędnym, aby przełączyć na tryb pojedynczego głośnika.
  - ↳ Wskaźnik **GROUP** na przewodzie wyłączy się, a wskaźnik **GROUP** miga na niebiesko.
- Ponownie naciśnij przycisk **GROUP**, aby połączyć grupę.
  - ↳ Wskaźnik **GROUP** zacznie ponownie świecić, a wskaźnik **GROUP** zgaśnie.



## Sterowanie odtwarzaniem



### Uwaga

- Ze względu na buforowanie danych mogą wystąpić opóźnienia przy rozpoczynaniu lub wstrzymywaniu odtwarzania lub regulacji głośności z urządzenia Bluetooth.

### Sterowanie za pomocą głośnika

	<ul style="list-style-type: none"><li>• W trybie pojedynczego głośnika — włączanie/wyłączanie głośnika.</li><li>• W trybie grupy — włączanie/wyłączanie całej grupy głośników.</li></ul>
 (nie dostępne w trybie AUDIO IN)	<ul style="list-style-type: none"><li>• W trybie pojedynczego głośnika — wstrzymywanie lub wznowianie odtwarzania z bieżącego głośnika.</li><li>• W trybie grupy — wstrzymywanie lub wznowianie odtwarzania w całej grupie.</li></ul>
<b>Pokrętko głośności</b>	<ul style="list-style-type: none"><li>• Naciśnij, aby wyciszyć lub anulować wyciszenie bieżącego głośnika.<ul style="list-style-type: none"><li>↳ Wskaźnik głośności miga, gdy głośnik jest wyciszony.</li></ul></li><li>• Obróć w prawo lub w lewo, aby zwiększyć lub zmniejszyć poziom głośności w bieżącym głośniku.</li></ul>

### Sterowanie urządzeniem z podłączonego urządzenia Bluetooth

Do sterowania głośnikiem możesz używać elementów sterowania urządzenia Bluetooth.

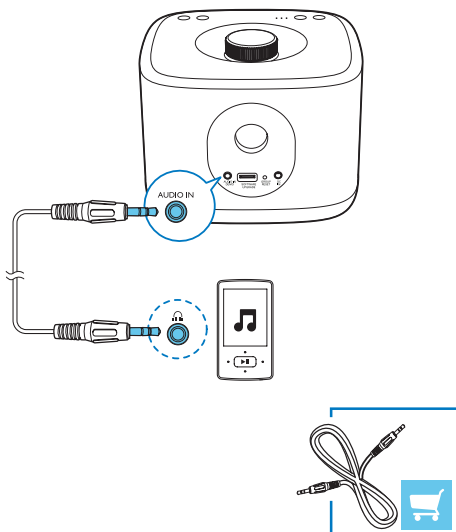
## 5 Inne funkcje

### Odtwarzanie dźwięku z urządzenia zewnętrznego

Za pomocą głośnika można słuchać muzyki z zewnętrznego urządzenia audio, np. odtwarzacza MP3, podłączonego do gniazda **AUDIO IN DEMO**. Należy pamiętać, że funkcja grupowania nie jest dostępna, gdy gniazdo **AUDIO IN DEMO** jest w użyciu.

#### Uwaga

- Gniazdo **AUDIO IN DEMO** jest przeznaczone wyłącznie do prezentacji dźwięku i nie obsługuje przesyłania strumieniowego multiroom.



- 1 Podłącz przewód sygnału wejściowego audio z wtyczką 3,5 mm po obu końcach do:
  - gniazda **AUDIO IN DEMO** w głośniku,
  - gniazda słuchawkowego w urządzeniu zewnętrznym.

- 2 Włącz głośnik.
- 3 Włącz odtwarzanie muzyki w urządzeniu zewnętrznym (szczegółowe informacje można znaleźć w jego instrukcji obsługi).
  - ↳ Głośnik automatycznie przełączy się na źródło **AUDIO IN**.

#### Wskazówka

- Po podłączeniu przewodu 3,5 mm lub gdy nie wykryto sygnału dźwiękowego, głośnik automatycznie przełączy się na źródło Bluetooth. Jeśli głośnik był uprzednio połączony z grupą, automatycznie nawiąże z nią połączenie.
- Gdy główny głośnik w grupie zostanie przełączony na odtwarzanie źródła **AUDIO IN**, głośniki podrzędne w grupie utracą połączenie z głośnikiem głównym. W takim przypadku można odłączyć przewód audio z wtyczką 3,5 mm, aby wznowić połączenie z grupą lub utworzyć nową grupę.

### Aktualizacja oprogramowania sprzętowego

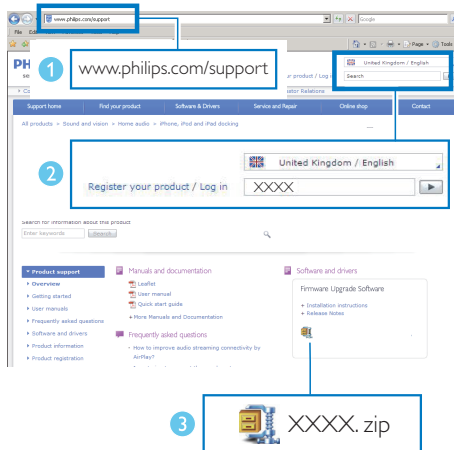
#### Ostrzeżenie

- W celu przeprowadzenia aktualizacji oprogramowania sprzętowego zawsze podłączaj głośnik do gniazda sieciowego.
- Nigdy nie wyłączaj głośnika ani nie odłączaj napędu USB przed zakończeniem aktualizacji oprogramowania sprzętowego.

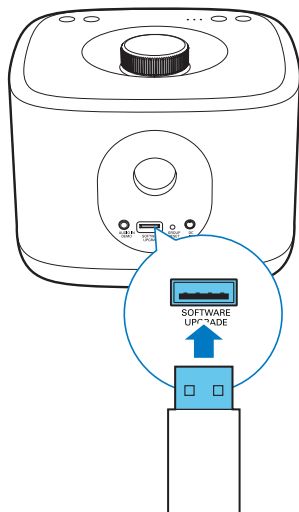
#### Uwaga

- Upewnij się, że pamięć USB jest sformatowana w systemie FAT16/32.

- 1 W komputerze PC/Mac wejdź na stronę internetową [www.philips.com/support](http://www.philips.com/support).
- 2 Wprowadź numer modelu, aby wyszukać plik najnowszej aktualizacji oprogramowania sprzętowego.



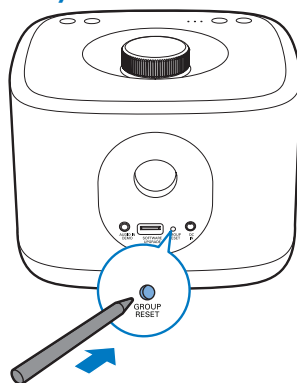
- 3 Rozpakuj i zapisz plik aktualizacji (BM5.bin) w katalogu głównym pamięci USB.
- 4 Odłącz głośnik od zasilania.
- 5 Podłącz pamięć USB do gniazda USB z tyłu głośnika.



- 6 Ponownie podłącz zasilacz do głośnika i włącz głośnik.

- 7 Nie odłączaj pamięci USB i poczekaj około 3–4 minut do zakończenia aktualizacji oprogramowania sprzętowego.
  - ↳ Po zakończeniu aktualizacji oprogramowania sprzętowego wszystkie wskaźniki na urządzeniu zamigają.

## Przywracanie stanu grupy



- W przypadku wystąpienia problemów z grupowaniem można zresetować głośnik za pomocą ostrego przedmiotu, np. igły.
  - ↳ Głośnik automatycznie uruchomi się ponownie.



# 6 Informacje o produkcji



## Uwaga

- Informacje o produkcie mogą ulec zmianie bez powiadomienia.

## Dane techniczne

### Wzmacniacz

Znamionowa moc wyjściowa 2 x 2,5 W (RMS)

Pasma przenoszenia 100 Hz–16 kHz, +/- 3 dB

Odstęp sygnału od szumu > 62 dBA

Czułość wejściowa AUX 0,6 V RMS, 22 kΩ

### Bluetooth

Wersja Bluetooth V2.1 + EDR

Pasma częstotliwości Bluetooth 2,402–2,48 GHz, pasmo ISM

Zasięg 10 m (wolna przestrzeń)

### Głośniki

Impedancja głośnika 4 om

Przetwornik 4 cm, pełnozakresowy

Czułość > 81 dB/m/W  
+/- 3 dB/m/W

## Informacje ogólne

Zasilanie prądem przemiennym

Napięcie wejściowe: 100–240 V~, 50/60 Hz, 0,3 A

PHILIPS

Model zasilacza impulsowego: Y10DE-050-2000 (KINGS)

Napięcie wyjściowe: 5 V === 2 A

Pobór mocy podczas pracy 10 W

Pobór mocy w trybie gotowości Eco Power < 0,5 W

Wymiary

- jednostka centralna (szer. x wys. x głęb.) 165 x 118 x 165 mm

Waga

- jednostka centralna 1,12 kg

# 7 Rozwiązywanie problemów



## Ostrzeżenie

- Nie zdejmuj obudowy tego urządzenia.

Aby zachować ważność gwarancji, nie wolno samodzielnie naprawiać urządzenia.

Jeśli w trakcie korzystania z tego urządzenia wystąpią problemy, należy wykonać poniższe czynności sprawdzające przed wezwaniem serwisu. Jeśli nie uda się rozwiązać problemu, odwiedź stronę firmy Philips ([www.philips.com/support](http://www.philips.com/support)). Kontaktując się z przedstawicielem firmy Philips, należy mieć przygotowane w pobliżu urządzenia oraz jego numer modelu i numer seryjny.

## Brak zasilania

- Upewnij się, że wtyczka przewodu zasilającego głośnika jest podłączona prawidłowo.
- Upewnij się, że gniazdko elektryczne jest pod napięciem.
- W celu oszczędzania energii głośnik wyłącza się automatycznie po 15 minutach braku aktywności.

## Brak dźwięku

- Regulacja poziomu głośności.
- Sprawdź, czy głośnik jest wyciszony.

## Głośnik pracuje w trybie demonstracyjnym i nie działa zgodnie z oczekiwaniami.

- Tryb demonstracyjny nie jest przeznaczony dla użytkownika końcowego. Możliwe, że został włączony przez przypadek. W takim przypadku odłącz przewód zasilający, naciśnij i przytrzymaj przycisk  $\phi$ , a następnie ponownie podłącz przewód zasilający. W celu wyjścia z trybu demonstracyjnego przytrzymaj przycisk przez 15 sekund, aż wszystkie wskaźniki będą migać. Jeśli problem nadal występuje, powtórz te same czynności. Następnie włącz głośnik i używaj go tak jak zwykle.

## Brak reakcji głośnika

- Odłącz zasilacz, a następnie podłącz go ponownie i włącz głośnik.

## Funkcja odtwarzania muzyki nie działa w głośniku nawet po pomyślnym nawiązaniu połączenia z urządzeniem Bluetooth.

- Sprawdź, czy bieżące źródło dźwięku głośnika to AUDIO IN. Odłącz przewód audio 3,5 mm.
- Danego urządzenia nie można używać do bezprzewodowego odtwarzania muzyki w tym głośniku.

## Jakość dźwięku ulega pogorszeniu po podłączeniu urządzenia Bluetooth.

- Odbiór sygnału Bluetooth jest słaby. Zmniejsz odległość między urządzeniem a głośnikiem lub usuń przeszkody znajdujące się między nimi.

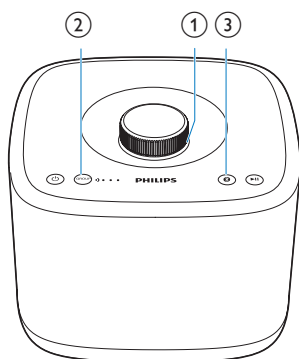
## Urządzenie Bluetooth nie może być podłączone do tego głośnika.

- Urządzenie nie obsługuje profili Bluetooth wymaganych przez głośnik.
- Funkcja Bluetooth nie jest włączona w urządzeniu. Więcej informacji na temat uruchamiania tej funkcji można znaleźć w instrukcji obsługi urządzenia.
- Głośnik nie znajduje się w trybie parowania lub służy jako głośnik podrzędny w grupie. W trybie grupy można nawiązywać połączenie Bluetooth jedynie z głośnikiem głównym.
- Głośnik nawiązał już połączenie z innym urządzeniem Bluetooth. Odłącz to urządzenie, a następnie ponów próbę.

## Niepowodzenie nawiązania połączenia grupowego

- Przenieś głośniki podrzędne bliżej głośnika głównego.
- Głośniki podrzędne można dodawać pojedynczo.
- Z głośnikiem głównym można zgrupować maksymalnie cztery głośniki.
- Prawdopodobnie głośnik główny został przełączony w tryb pojedynczego głośnika.

## 8 Znaczenie stanu wskaźnika LED



(1) Stan wskaźnika grupy	Znaczenie
Wył.	Głośnik jest wyłączony. Głośnik jest w trybie pojedynczego głośnika.
Miga na zielono	Trwa grupowanie głośnika z głośnikiem głównym/podrzędnym. Głośnik służy jako głośnik podrzędny i jest odłączony od głośnika głównego.
Świeci na zielono w sposób ciągły	Głośnik jest zgrupowany z głośnikiem głównym/podrzędnym. Głośnik służy jako głośnik główny i jest odłączony od głośników podrzędnych.

(2) Stan wskaźników jakości przesyłania	Znaczenie
Wszystkie trzy wskaźniki świecą	Siła sygnału połączenia grupowego jest doskonała.

Dwa wskaźniki świecą	Siła sygnału połączenia grupowego jest dobra.
Tylko jeden wskaźnik świeci	Siła sygnału połączenia grupowego jest słaba. Przenieś głośniki podrzędne bliżej głośnika głównego.
Żaden wskaźnik nie świeci	Głośnik jest wyłączony lub działa w trybie pojedynczego głośnika albo brak połączenia grupowego.

(3) Stan wskaźnika głośności	Znaczenie
Wył.	Głośnik jest wyłączony.
Świeci jasnym, białym światłem	Głośnik jest włączony w trybie pojedynczego głośnika. Głośnik jest włączony, gdy służy jako głośnik główny w trybie grupy.
Świeci jasnym, zielonym światłem	Głośnik jest włączony i służy jako głośnik podrzędny w trybie grupy.
Świeci przygaszonym białym światłem	Głośnik przełącza się w tryb gotowości w trybie pojedynczego głośnika. Głośnik przełącza się w tryb gotowości, gdy służy jako głośnik główny w trybie grupy.
Świeci przygaszonym zielonym światłem	Głośnik przełącza się w tryb gotowości, gdy służy jako głośnik podrzędny w trybie grupy.
Miga na biało	Głośnik pracujący w trybie pojedynczego głośnika jest wyciszony. Głośnik jest wyciszony, gdy służy jako głośnik główny w trybie grupy.
Miga na zielono	Głośnik jest wyciszony, gdy służy jako głośnik podrzędny w trybie grupy.

(4) Stan wskaźnika Bluetooth	Znaczenie
Wył.	<p>Głośnik jest wyłączony.</p> <p>Głośnik pracuje jako głośnik podrzędny w trybie grupy.</p> <p>Trwa grupowanie głośnika z głośnikiem głównym/podrzędnym.</p>
Miga na niebiesko	Głośnik jest w trybie parowania.
Świeci na niebiesko w sposób ciągły	Głośnik jest podłączony do urządzenia Bluetooth.

## 9 Uwaga

# CE I 588

Firma Gibson Innovations niniejszym oświadcza, że ten produkt spełnia wszystkie niezbędne wymagania oraz inne ważne wytyczne dyrektywy 1999/5/WE. Deklarację zgodności można znaleźć na stronie internetowej pod adresem [www.p4c.philips.com](http://www.p4c.philips.com).

Wszelkie zmiany lub modyfikacje tego urządzenia, które nie zostaną wyraźnie zatwierdzone przez firmę Gibson Innovations, mogą unieważnić pozwolenie na jego obsługę.

### Utylizacja zużytych urządzeń



Ten produkt został wykonany z wysokiej jakości materiałów i elementów, które nadają się do ponownego wykorzystania.



Ten symbol na produkcie oznacza, że produkt podlega postanowieniom Dyrektywy Europejskiej 2012/19/UE. Należy zapoznać się z lokalnymi przepisami dotyczącymi składowania zużytych produktów elektrycznych i elektronicznych. Należy postępować zgodnie z lokalnymi przepisami i nigdy nie należy wyrzucać produktu ze zwykłymi odpadami gospodarstwa domowego. Prawidłowa utylizacja zużytych produktów pomaga chronić środowisko naturalne oraz ludzkie zdrowie.

### Ochrona środowiska

Producent dołożył wszelkich starań, aby wyeliminować zbędne środki pakunkowe. Użyte środki pakunkowe można z grubszą podzielić na trzy grupy: tektura (karton), pianka

polistyrenowa (boczne elementy ochronne) i polietylen (worki foliowe, folia ochronna).

Urządzenie zbudowano z materiałów, które mogą zostać poddane utylizacji oraz ponownemu wykorzystaniu przez wyspecjalizowane przedsiębiorstwa. Prosimy zapoznać się z obowiązującymi w Polsce przepisami dotyczącymi utylizacji materiałów pakunkowych, rozładowanych baterii oraz zużytych urządzeń elektronicznych.



Znak słowny i logo Bluetooth® są zastrzeżonymi znakami towarowymi firmy Bluetooth SIG, Inc. Każde wykorzystanie takich znaków przez firmę Gibson Innovations Limited wymaga licencji. Inne znaki towarowe i nazwy handlowe są własnością odpowiednich firm.

### Uwaga

- Tabliczka znamionowa znajduje się na spodzie urządzenia.

## Oferta pisemna

Firma Gibson Innovations Limited niniejszym oferuje dostarczenie, na prośbę wnioskodawcy, kopii odpowiedniego kodu źródłowego w przypadku pakietów oprogramowania o otwartym kodzie źródłowym wykorzystywanego w tym produkcie, dla których zażądano takiej oferty na podstawie odpowiedniej licencji. Niniejsza oferta jest ważna przez trzy lata od momentu zakupu produktu. Aby otrzymać kod źródłowy, należy napisać wiadomość na adres [open.source-gi@gibson.com](mailto:open.source-gi@gibson.com). Jeśli użytkownik nie chce korzystać z poczty elektronicznej lub w ciągu tygodnia od wysłania wiadomości e-mail na ten adres nie otrzyma potwierdzenia odbioru, należy napisać na adres Gibson Innovations Limited, 5/F, Philips Electronics Building, 5 Science Park East Avenue, Hong Kong Science Park, Shatin, N.T. Hong Kong.



2016 © Gibson Innovations Limited. All rights reserved.

This product has been manufactured by, and is sold under the responsibility of Gibson Innovations Ltd., and Gibson Innovations Ltd. is the warrantor in relation to this product. Philips and the Philips Shield Emblem are registered trademarks of Koninklijke Philips N.V. and are used under license.

BM5\_10\_UM\_V2.0

