

inFace

Szczotka do masażu ciała inFace
CB-11D

Instrukcja obsługi

Funkcje produktu

SPA i pielęgnacja skóry | Głębokie oczyszczanie | Relaks i masaż | Złuszczenie

Środki ostrożności

Prosimy o dokładne zapoznanie się z niniejszą instrukcją przed używaniem produktu i o jej właściwe przechowywanie.

- Należy pamiętać, aby używać kabla do ładowania podłączonego do ładowarki USB DC 5V i prawidłowo podłączyć wtyczkę ładowarki do gniazdka domowego, aby uniknąć awarii.

(*Proszę używać tylko kabla inFace do ładowania urządzenia.)

- Nie używaj produktu jeśli jest on zdeformowany lub uszkodzony, aby uniknąć wypadków.

- Umieść urządzenie w wentylowanym miejscu i unikaj wysokiej temperatury lub bezpośredniego światła słonecznego.

- Nie pozwalaj dzieciom na używanie tego produktu, umieść ten produkt poza zasięgiem dzieci.

- Kobiety w ciąży powinny używać tego produktu z ostrożnością.

- Nie używaj tego produktu w pobliżu materiałów łatwopalnych (alkohol, benzyna, zmywacz do paznokci, spray, itp.).

- Nie należy samodzielnie demontować ani naprawiać tego produktu.

Parametry produktu

Nazwa produktu: Szczotka do masażu ciała inFace

Model: CB-11D

Pojemność akumulatora: 1200mAh

Napięcie znamionowe: 3.7V

Moc znamionowa: 4.5W

Napięcie wejściowe: 5V

Moc wejściowa: 5.5W

Napięcie wyjściowe: 4,2V

Moc wyjściowa: 5W

Czas ładowania: około 2 godziny

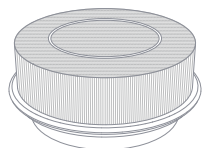
Czas używania: około 60-120 minut

Waga netto: Około 255g

Rozmiar produktu: 306 x 83 x 66mm

Opis produktu

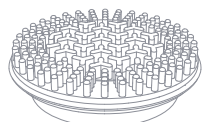
1. Szczotka do masażu ciała x1
2. Głowica szczoteczki (Wersja Standard x1, Wersja Plus x4)
3. Podstawka do ładowania x1
4. Uchwyt na ścianę x1
5. Kabel ładujący typu-C x1
6. Instrukcja obsługi x1



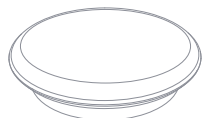
Głowica z włosiem
DuPont



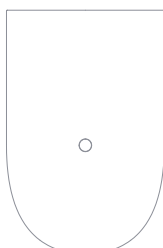
Myjka



Głowica
silikonowa



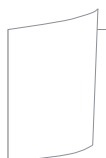
Głowica do
złuszczenia



Podstawka
do ładowania



Uchwyt na
ścianę



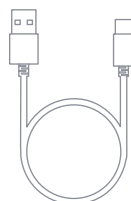
Instrukcja
obsługi



Przycisk
ON/OFF
(przełącznik
funkcji)

Wymowalny
akumulator

Szczotka do
masażu ciała



Kabel USB
typu-C

Uwaga: Zdjęcia produktów i opis istotnych cech przedstawionych w niniejszej instrukcji, jak również wyjaśnienia niektórych rzeczowników, mogą być używane jedynie jako odniesienie, użytkownicy powinni bazować na rzeczywistym przedmiocie. W związku z konsekwentną polityką ciągłego ulepszania produktów inFace, zastrzegamy sobie prawo do zmiany specyfikacji produktów bez uprzedniego powiadomienia.

Instrukcje

1. W stanie wyłączenia zasilania należy nacisnąć przycisk zasilania, brzęczyk zadzwoni, aby zasygnalizować uruchomienie urządzenia.
2. Naciśnij przycisk zasilania, aby przełączyć prędkość: niska, średnia, wysoka.
3. W stanie włączenia zasilania, naciśnij przycisk zasilania, brzęczyk zadzwoni dwa razy i urządzenie zostanie wyłączone.

Główce urządzenia

1. Wersja plus tego produktu wyposażona jest w 4 rodzaje głowic szczotkowych: silikonowa głowica z podwójnym obrotem, szczotka z podwójnym obrotem z włosiem DuPont, myjka i głowica złuszcząca.
2. Przy wymianie głowicy należy dokładnie ją wpiąć. Po usłyszeniu dźwięku kliknięcia oznacza to, że głowica szczotki została zaciśnięta i można jej normalnie używać.

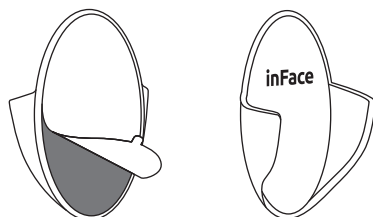
Uwaga: Zaleca się regularną wymianę głowicy zgodnie z faktycznym użytkowaniem.

Metoda instalacji uchwytu ściennego

1. Wybierz ścianę (taką jak: płytki ceramiczne, powierzchnia szklana), aby zamocować uchwyt, a następnie wyczyść i utrzymuj powierzchnię w suchości.
2. Oderwij ochronną folię uchwytu.
3. Zamocuj uchwyt ścienny w sposób prosty i równoległy, a po przyklejeniu dociśnij go mocno.

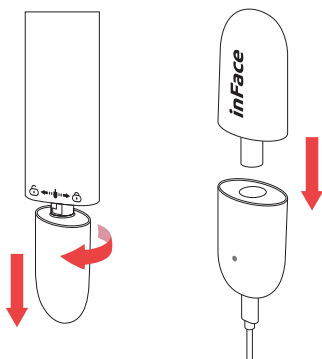
Uwaga: Nie należy przyklejać uchwytu na fudze.

4. Umieść masażer na uchwycie.



Ładowanie

- Gdy moc jest mniejsza niż 20%, brzęczyk będzie dzwonił przez 3 razy z przerwą 2 minutową. W tym samym czasie, dioda LED będzie migać, co wskazuje na konieczność jak najszybszego naładowania produktu.
- Gdy moc jest nadmiernie niska, brzęczyk zadzwoni raz i urządzenie wyłączy się automatycznie.
- Przed ładowaniem proszę obrócić i wyjąć akumulator zgodnie z identyfikacją i połączyć go z podstawką ładującą, podczas ładowania dioda na podstawie ładującej miga na biało.
- Gdy produkt jest w pełni naładowany, biała dioda LED na podstawie ładującej świeci się zawsze.
- Gdy akumulator nie jest podłączony, dioda LED na podstawie ładującej jest wyłączona.
- W przypadku nieprawidłowego ładowania, należy natychmiast odciąć zasilanie.
- Podczas wymiany lub wyjmowania akumulatora, proszę utrzymywać całe urządzenie w suchości.
- Po zakończeniu ładowania, proszę zainstalować urządzenie tak szybko jak to możliwe. Nigdy nie pozwól, aby urządzenie bez akumulatora było wystawione na działanie wilgotnego środowiska przez długi czas.
- Proszę używać i przechowywać podstawkę do ładowania i kabel ładowania prawidłowo. Nie należy składać, rozciągać, skrecać ani nawijać kabla.



Najczęściej zadawane pytania

Jeśli podczas używania urządzenia wystąpią problemy, należy zapoznać się z poniższą treścią w celu sprawdzenia nieprawidłowości. Jeśli nie można rozwiązać problemu, prosimy o kontakt z dystrybutorem.

1. Jak podłączyć akumulator do podstawki ładującej?

Odpowiedź: Akumulator i podstawka do ładowania są połączone za pomocą dołączonego magnesu. Tak długo, jak są one blisko siebie, mogą być połączone.

2. Czy produkt jest wodoodporny?

Odpowiedź: Ten produkt jest wodoodporny na poziomie IPX7, który może być bezpiecznie używany.

3. Co to oznacza, jeśli brzęczyk krótko dzwoni dwa razy, a następnie urządzenie wyłącza się?

Odpowiedź: Wskazuje to, że system uruchamia funkcję ochrony obwodu. Po ponownym uruchomieniu można go normalnie używać.

4. Czy akumulator można wymienić podczas kąpieli?

Odpowiedź: Jeśli musisz wymienić akumulator podczas kąpieli, upewnij się, że urządzenie jest wysuszone. Nie pozwól, aby urządzenie z wyjętym akumulatorem było narażone na mokre środowisko przez długi czas.

5. Co zrobić, jeśli zamoczony akumulator zostanie podłączony do masażera przez pomyłkę?

Odpowiedź: Jeśli na akumulatorze znajdują się plamy wody i jest on podłączony do urządzenia, masażer automatycznie uruchomi funkcję samozabezpieczenia. Proszę ponownie wyczyścić akumulator i urządzenie, podłączyć akumulator do podstawki ładującej i ponownie go aktywować.

6. Na jakich częściach ciała można używać produktu?

Odpowiedź: Może być używany na plecach, ramieniu, nodze, łokciu, kolanie, kostce i innych częściach ciała.

7. Jak długo można używać produktu na jednym naładowaniu?

Odpowiedź: Produkt może być używany przez 60-120 minut. Czas używania będzie różny w zależności od rzeczywistych warunków użytkowania.

Ochrona środowiska



Zużyty sprzęt elektroniczny oznakowany zgodnie z dyrektywą Unii Europejskiej, nie może być umieszczany łącznie z innymi odpadami komunalnymi. Podlega on selektywnej zbiórce i recyklingowi w wyznaczonych punktach. Zapewniając jego prawidłowe usuwanie, zapobiegasz potencjalnym, negatywnym konsekwencjom dla środowiska naturalnego i zdrowia ludzkiego. System zbierania zużytego sprzętu zgodny jest z lokalnie obowiązującymi przepisami ochrony środowiska dotyczącymi usuwania odpadów. Szczegółowe informacje na ten temat można uzyskać w urzędzie miejskim, zakładzie oczyszczania lub sklepie, w którym produkt został zakupiony.



Produkt spełnia wymagania dyrektyw tzw. Nowego Podejścia Unii Europejskiej (UE), dotyczących zagadnień związanych z bezpieczeństwem użytkownika, ochroną zdrowia i ochroną środowiska, określających zagrożenia, które powinny zostać wykryte i wyeliminowane.

Szczegółowe informacje o warunkach gwarancji dystrybutora / producenta dostępne na stronie internetowej <https://serwis.innpro.pl/gwarancja>.

Urządzenie wyposażone jest w akumulator który z uwagi na swoją fizyczną i chemiczną budowę starzeje się z biegiem czasu i użytkowaniem. Producent określa maksymalny czas pracy urządzenia w warunkach laboratoryjnych gdzie występują optymalne warunki pracy dla urządzenia a sam akumulator jest nowy i w pełni naładowany. Czas pracy w rzeczywistości może się różnić od deklarowanego w ofercie i nie jest to wada urządzenia a cecha produktu.