

raven

MY SMART KITCHEN



Wyciskarka wolnoobrotowa

slow juicer

EWW005X



GRATULUJEMY ZAKUPU NASZEGO URZĄDZENIA I WITAMY WŚRÓD UŻYTKOWNIKÓW PRODUKTÓW MARKI RAVEN!



Przed włączeniem Urządzenia i rozpoczęciem jego użytkowania uważnie przeczytaj instrukcję i zachowaj ją do wglądu.

Opis młynka do kawy EWW005X:

1. Popychacz
2. Pokrywa
3. Zgniatacz ślimakowy
4. Sitko do soków
5. Kosz
6. Separator
7. Wylot soku z korkiem
8. Korpus Urządzenia
9. Włacznik/wyłącznik
10. Szczoteczka
11. Pojemnik na sok



ZALECENIA BEZPIECZEŃSTWA

Zagrożenia dla osób

- Przed uruchomieniem wyciskarki wolnoobrotowej (Urządzenia) i rozpoczęciem jej eksploatacji dokładnie przeczytaj instrukcję obsługi.
- Stosuj się do instrukcji obsługi przy każdym użyciu Urządzenia. Producent nie bierze odpowiedzialności za szkody wynikające z niewłaściwego lub niezgodnego z instrukcją użycia Urządzenia.
- Niewłaściwe lub niezgodne z instrukcją użycie Urządzenia stwarza niebezpieczeństwo dla życia lub zdrowia.
- Zachowaj instrukcję obsługi Urządzenia na przyszłość. Jeśli przekazujesz innej osobie Urządzenie, dołącz do niego instrukcję obsługi.
- Urządzenie mogą używać osoby o ograniczonej sprawności fizycznej, sensorycznej czy umysłowej, a także osoby nieposiadające stosownego doświadczenia lub wiedzy pod warunkiem, że odbywa się to pod nadzorem osoby odpowiadającej za ich bezpieczeństwo lub osoby te zostały poinstruowane, jak używać Urządzenia, oraz są w pełni świadome związanych z nim zagrożeń i wymaganych środków ostrożności.
- Dzieci nie mogą używać Urządzenia.
- Dzieci nie mogą bawić się Urządzeniem. Dzieci nie zdają sobie sprawy z zagrożeń związanych z używaniem urządzeń elektrycznych.
- Trzymaj Urządzenie i jego przewód zasilający z dala od dzieci.

- **Ostrzeżenie!** Ryzyko urazu w przypadku niewłaściwego użycia. Używaj Urządzenia wyłącznie zgodnie z jego przeznaczeniem. Zachowaj szczególną ostrożność w kontakcie z końcówkami, zwłaszcza podczas usuwania ich z Urządzenia, zmiany akcesoriów oraz czyszczenia Urządzenia.
- **Ostrzeżenie!** Dzieci nie mogą mieć dostępu do elementów opakowania, ponieważ może to doprowadzić do niebezpiecznego wypadku, np. uduszenia.

Niebezpieczeństwo porażenia prądem

- Urządzenie jest przeznaczone wyłącznie do użytku domowego i nie nadaje się do zastosowania w warunkach przemysłowych.
- Urządzenie jest zasilane elektrycznie, prądem zmiennym o napięciu 220–240 V~ 50/60 Hz. Przed podłączeniem Urządzenia do gniazdka sieci elektrycznej sprawdź, czy parametry sieci odpowiadają powyższym wymaganiom.
- Gniazdko sieci elektrycznej powinno być wyposażone w bolec ochronny.
- Nie zanurzaj korpusu Urządzenia, przewodu zasilającego ani jego wtyczki w wodzie lub innej cieczy. Zanurzenie w wodzie lub innej cieczy może spowodować porażenie prądem oraz uszkodzenie Urządzenia.
- Nie używaj Urządzenia, jeżeli wykazuje ono jakiegokolwiek oznaki uszko-

dzenia, w tym m.in. przewodu zasilającego, jego wtyczki, lub jeżeli Urządzenie zostało upuszczone na podłogę.

- Uważaj, żeby przewód zasilający nie stykał się z ostrymi krawędziami ani gorącymi powierzchniami.
- Nie łam ani nie ściskaj przewodu zasilającego.
- Regularnie sprawdzaj, czy przewód zasilający nie jest uszkodzony. Jeśli jest uszkodzony, wymień go u producenta lub w autoryzowanym serwisie, aby uniknąć zagrożeń lub obrażeń.
- Nie demontuj ani nie przerabiaj Urządzenia, w tym przewodu zasilającego ani wtyczki. Samowolna ingerencja grozi pożarem lub porażeniem prądem elektrycznym oraz utratą praw reklamacyjnych.
- Aby zapewnić prawidłową eksploatację Urządzenia oraz zachować wszelkie zasady bezpieczeństwa, naprawy Urządzenia, w tym wymianę przewodu zasilającego, musi przeprowadzić serwis producenta.
- Wyciągaj wtyczkę Urządzenia z gniazdka elektrycznego:
 - po każdym użyciu Urządzenia,
 - przed zdjęciem pokrywy,
 - przed montażem i demontażem akcesoriów,
 - w przypadkach jakichkolwiek podejrzeń dotyczących nieprawidłowego działania Urządzenia,
 - przed czyszczeniem i konserwacją Urządzenia.
- Gdy wyjmujesz wtyczkę Urządzenia z gniazdka elektrycznego, zachowaj szczególną ostrożność i nie ciągnij za przewód zasilający, lecz bezpośrednio za wtyczkę, przytrzymując drugą ręką gniazdko elektryczne.

- Nie dotykaj mokrymi rękami Urządzenia podłączonego do sieci elektrycznej ani gniazdek elektrycznych. Grozi to porażeniem prądem elektrycznym.
- **UWAGA!** Urządzenie nie jest przeznaczone do pracy z użyciem zewnętrznych wyłączników czasowych lub oddzielnego układu zdalnej regulacji.
- Nie próbuj zdejmować części obudowy Urządzenia ani wkładać żadnych przedmiotów do jego wnętrza.
- Nie narażaj Urządzenia na działanie deszczu lub wilgoci.
- Nie pozostawiaj pracującego Urządzenia bez nadzoru.

Niebezpieczeństwo zranienia

- Gdy Urządzenie pracuje, nie wkładaj rąk ani żadnych przedmiotów (sztućców, narzędzi itp.) do wnętrza.
- Do popychania produktów używaj tylko oryginalnego popychacza – nigdy innych przedmiotów.
- Trzymaj palce, włosy, ubranie i przybory z dala od ruchomych części Urządzenia.

Niebezpieczeństwo uszkodzenia Urządzenia

- Urządzenie przeznaczone jest wyłącznie do uzyskiwania soku z warzyw i owoców. Nie używaj go do innych celów.

- Nie używaj Urządzenia w sposób ciągły dłużej niż 15 minut. Po upływie tego czasu odłącz Urządzenie od zasilania i odczekaj 15 minut, zanim je ponownie uruchomisz.
- Nie używaj Urządzenia do kruszenia lodu.
- Gdy skończysz używać Urządzenie – zanim wyjmiesz ruchome elementy – sprawdź, czy całkowicie zatrzymały się, i wyjmij wtyczkę z gniazdka elektrycznego.
- Zawsze stawiaj Urządzenie na płaskiej i stabilnej powierzchni.
- Nie przykrywaj Urządzenia podczas pracy. Grozi to jego przegrzaniem.

ZALECENIA OBSŁUGI

Przed pierwszym użyciem

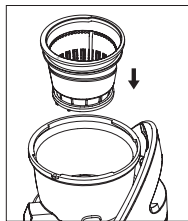
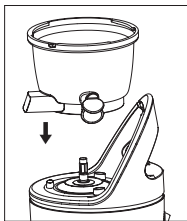
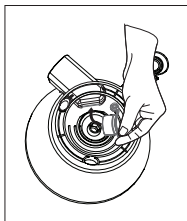
Otwórz opakowanie i wyjmij Urządzenie. Upewnij się, że wszystkie zabezpieczenia zostały z niego usunięte (folia itp.). Sprawdź czy Urządzenie, przewód zasilający i wtyczka nie są uszkodzone.

Przed pierwszym użyciem wszystkie części Urządzenia mające kontakt z żywnością muszą być dokładnie wyczyszczone (patrz sekcja: Czyszczenie i konserwacja).

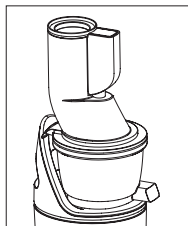
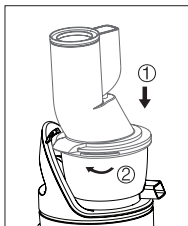
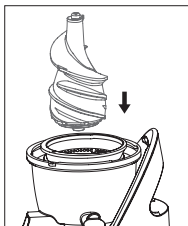
INSTRUKCJA OBSŁUGI

Montaż Urządzenia

1. Postaw korpus Urządzenia na płaskiej i suchej powierzchni.
2. Upewnij się, że Urządzenie jest odłączone od gniazdka elektrycznego.
3. Na spodzie separatora znajduje się silikonowa zatyczka. Upewnij się, że zatyczka jest prawidłowo zamontowana w otworze.
4. Umieść separator na korpusie Urządzenia, tak aby nie obracał się.
5. Wsuń sitko do separatora. Zwróć uwagę, aby znaki ● na sitku i separatorze znajdowały się na jednej linii.



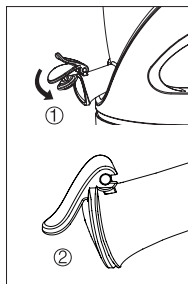
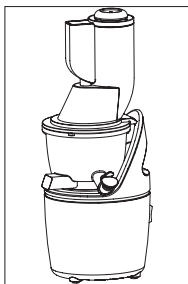
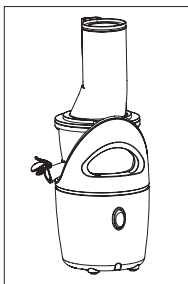
6. Umieść zgniatacz ślimakowy w sitku, a następnie zablokuj go, lekko przekręcając w kierunku zgodnym z ruchem wskazówek zegara.
7. Na tak złożonym zestawie połóż pokrywę. Zwróć uwagę, aby kropka na pokrywie z symbolem otwartej kłódki oraz kropka na separatorze znajdowały się na jednej linii. Następnie przekręć pokrywę w kierunku zgodnym z ruchem wskazówek zegara, aż do jej zablokowania – w kierunku oznaczonym symbolem zamkniętej kłódki.



8. Upewnij się, że całe Urządzenie jest właściwie zmontowane.

9. Włóż popychacz do otworu w pokrywie.

10. Zamknij korek wylotu soku.



Uwaga! Urządzenie możesz włączyć jedynie po zmontowaniu wszystkich elementów. Nie uruchamiaj Urządzenia bez wkładania do niego owoców lub warzyw – aby go nie uszkodzić.

Praca z Urządzeniem - wyciskanie soku

1. Postaw Urządzenie na płaskiej i suchej powierzchni.
2. Upewnij się, że Urządzenie zostało właściwie zmontowane (patrz punkt: Montaż Urządzenia).
3. Umieść dowolny pojemnik pod wylotem miazgi, a pojemnik na sok – pod wylot soku.
4. Korek wylotu powinien być zamknięty podczas wyciskania soku. Sok będzie wówczas lepiej wymieszany – ma to znaczenie zwłaszcza wtedy, jeśli przygotowuje się sok z różnych owoców. Gdy separator będzie już w znacznej mierze napełniony, zwolnij korek wylotu soku, spuść go do naczynia na sok, zamknij korek ponownie i kontynuuj wyciskanie.
Uwaga! gdy korek wylotu soku jest zamknięty, cały czas sprawdzaj ilość soku w separatorze.
5. Umyj owoce/warzywa, z których będziesz wyciskać sok.
6. Pokrój owoce/warzywa na kawałki, aby zmieściły się w otworze na produkty.
7. Sprawdź czy włącznik Urządzenia znajduje się w pozycji **0**, a następnie podłącz wtyczkę Urządzenia do gniazdka elektrycznego.
8. Uruchom Urządzenie, przestawiając włącznik w pozycję **ON**.
9. Wkładaj przygotowane owoce/warzywa do otworu na produkty i delikatnie przesuwaj je popychaczem w stronę zgniatacza ślimakowego.

10. Jeśli Urządzenie zatrzyma się podczas pracy, ustaw włącznik w pozycji **0**, a następnie nacisnąć przycisk **R** – bieg wsteczny, by przesunąć owoce lub warzywa, które utknęły w Urządzeniu. Jeżeli w dalszym ciągu Urządzenie nie działa prawidłowo, zdemontuj i oczyść jego części. Urządzenie może pracować na biegu wstecznym tylko przy wciśniętym i przytrzymanym przycisku **R**.
11. Podczas pracy sok sphywa wylotem soku do pojemnika na sok, a pozostałości produktów – do pojemnika na miążgę.
12. Gdy skończysz pracę z Urządzeniem, przeprowadź jego samooczyszczanie (patrz sekcja: Czyszczenie i konserwacja).
13. Wyłącz Urządzenie, przestawiając włącznik w pozycję **0**.
14. Wyjmij wtyczkę Urządzenia z gniazdka elektrycznego.

Wskazówki dotyczące pracy z urządzeniem

1. Zaraz po włączeniu Urządzenie może wydawać piszczący dźwięk, co jest zjawiskiem normalnym – to znak, że działa zgniatacz ślimakowy. Dźwięk ten zniknie po włożeniu do otworu Urządzenia warzyw lub owoców.
2. Podczas pracy Urządzenie może delikatnie wibrować. Jest to zjawisko normalne.
3. Nie uruchamiaj Urządzenia , jeśli nie włożyłeś wcześniej do niego owoców lub warzyw – aby go nie uszkodzić.

4. **Ostrzeżenie!** Nie wkładaj palców ani żadnych przedmiotów do podajnika, gdy Urządzenie pracuje. Grozi to urazem lub awarią Urządzenia.
5. Nie naciskaj zbyt mocno na popychacz, ponieważ może to obniżyć jakość uzyskanego soku, a nawet – zatrzymać pracę Urządzenia.
6. Kawałki owoców lub warzyw wkładaj do podajnika powoli i pojedynczo.
7. Używaj świeżych owoców i warzyw, ponieważ zawierają więcej soku. Za pomocą Urządzenia możesz wyciskać sok z owoców (np. jabłek, gruszek, ananasów, pomarańczy czy melonów) oraz warzyw (np. marchewek, ogórków, pomidorów lub łądyg selera).
8. Zawsze krój owoce i warzywa na kawałki.
9. Zalecenia dla poszczególnych rodzajów owoców i warzyw:

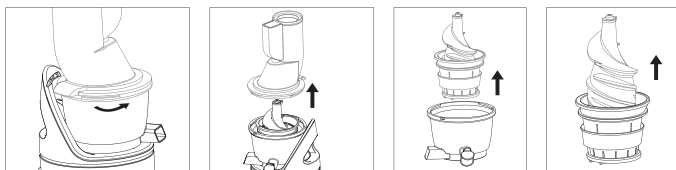
Składnik	Przykład	Zalecenie
owoce zawierające duże i twarde pestki	brzoskwinia, nektarynka, śliwka, morela, mango, wiśnia, itp.	Pestki należy obojętnie usunąć
owoce posiadające małe pestki	jabłko, gruszka, winogrono, pestkowe, itp.	Rdzenie z nasionami należy i pestki usunąć
owoce posiadające twardą skórkę	ananas, arbuz, melon, itp.	Skórkę należy usunąć
owoce posiadające niejadalną skórkę	kiwi, pomarańcza, melon, pomelo, itp.	Skórkę należy usunąć

produkty drobno- pestkowe	malina, jeżyna, jagoda, żurawina, porzeczka, truskaw- ka, pomidor, itp.	Ze względu na obecność małych nasion, owoce należy dodawać do podaj- nika powoli i małymi garściami
owoce zawierające skrobię	papaja, awokado, banan, ziemniak, itp.	Nie stosować w wy- ciskarce. Zmiksować za pomocą robota kuchennego lub blendera
warzywa liściaste	szpinak, jarmuż, kapusta, itp.	Liście zwinąć w pęk
warzywa łądogowe i włókniste	seler naciowy, koper włoski, itp.	Pociąć w poprzek włókien na kawałki o długości ok. 3- 4 cm
twarde warzywa	marchewka, burak, itp.	Przeciąć wzdłuż jeśli średnica przekracza 35 mm
suszone nasiona, ziarna, pestki,	dynia, słonecznik, owies, orzechy, itp.	Nie stosować w wyciskarce
mrożone owoce	wszystkie	Należy rozmrozić
lód		Nie stosować w wyciskarce
produkty bardzo twarde	Kokos, trzcina cukrowa, itp.	Nie stosować w wyciskarce
produkty o dużej zawartości olejów	Awokado, itp.	Nie stosować w wyciskarce

10. Gdy skończysz pracę z Urządzeniem, nie wyłączaj go, dopóki nie wydostanie się z niego cały wyciśnięty sok i cała miazga. Pozostaw uruchomione Urządzenie przez 30 sekund po dodaniu ostatniego składnika. Jeśli niedokładnie opróżnisz Urządzenie, możesz mieć trudności z jego otwarciem i demontażem części.
11. Naturalne barwniki zawarte w owocach i warzywach mogą spowodować przebarwienia Urządzenia. To normalne zjawisko. Przebarwienia nie mają wpływu na działanie Urządzenia.
12. Maksymalny czas ciągłej pracy Urządzenia to 15 minut. Przerwa w pracy powinna wynosić co najmniej 15 minut.
13. Przekroczenie maksymalnego czasu pracy grozi uszkodzeniem Urządzenia.

Demontaż Urządzenia

1. Upewnij się, że Urządzenie jest odłączone od sieci elektrycznej.
2. Odblokuj pokrywę przekręcając ją w kierunku przeciwnym do ruchu wskazówek zegara.
3. Zdejmij pokrywę. Uwaga - jeśli nie można zdjąć pokrywy – podłącz Urządzenie do zasilania, przełącz kilkakrotnie włącznik w pozycję **ON** i **R** i spróbuj ponownie zdjąć pokrywę.
4. Chwyć za separator, pociągnij go w górę i wyjmij wraz z zawartością.
5. Następnie zdemontuj po kolei wszystkie elementy znajdujące się w separatorze (zgniatacz ślimakowy, sitko i kosz).



CZYSZCZENIE I KONSERWACJA

SAMOOCZYSZCZANIE

1. Gdy skończysz pracę z Urządzeniem, natychmiast optucz wodą wszystkie jego elementy za pomocą funkcji samooczyszczania. To ułatwi późniejsze mycie Urządzenia oraz zapobiegnie pojawieniu się na jego plastikowych częściach kolorowych śladów po owocach i warzywach o intensywnych barwach.
2. Ustaw pojemnik pod wylotem soku.
3. Uruchom Urządzenie, przestawiając włącznik do pozycji **ON**.
4. Wlej szklankę wody do otworu na produkty.
5. Poczekaj, aż cała woda przeleci do pojemnika pod wylotem soku.
6. Wyłącz Urządzenie, przestawiając włącznik do pozycji **0**.
7. Wyjmij wtyczkę Urządzenia z gniazdka elektrycznego.

MYCIE RĘCZNE

1. Zanim zaczniesz czyścić Urządzenie, wyłącz je z gniazdka elektrycznego.
2. Gdy zdemontujesz Urządzenie, wszystkie jego części – poza korpusem – umyj w ciepłej wodzie z dodatkiem środka czyszczącego. Następnie dobrze je wypłucz i dokładnie wysusz.
3. Pod bieżącą wodą dokładnie wymyj silikonową zatyczkę, która znajduje się na spodzie separatora.
4. Aby całkowicie pozbyć się pozostałości po owocach lub warzywach, użyj szczotki do czyszczenia, która znajduje się w zestawie.
5. Korpus Urządzenia czyść wilgotną szmatką z dodatkiem płynu do mycia naczyń. Po wyczyszczeniu korpusu wytrzyj dokładnie do sucha.



Uwaga! Do mycia obudowy nie używaj silnych detergentów w postaci emulsji, mleczka, pasty itp. ani materiałów ściernych, które mogą m.in. usunąć naniesione informacyjne symbole graficzne, takie jak podziałki, oznaczenia, znaki ostrzegawcze itp.

Uwaga! Nie zanurzaj wtyczki, przewodu zasilającego lub korpusu Urządzenia w wodzie lub innych płynach.

Nieprzestrzeganie zasad użytkowania i konserwacji Urządzenia zawartych w instrukcji obsługi może prowadzić do jego uszkodzenia, nieprzewidzianego funkcjonowania oraz skrócenia okresu jego eksploatacji.

PROBLEMY I ICH USUWANIE

Urządzenie nie uruchamia się	<ul style="list-style-type: none">• Należy sprawdzić, czy wtyczka jest prawidłowo podłączona.• Należy sprawdzić, czy Urządzenie jest właściwie zmontowane.
Silnik zatrzymuje się podczas pracy	<p>Sprawdź, czy jakiś produkt nie zaklinował się w Urządzeniu. Jeśli tak, przełącz włącznik w pozycję 0, a następnie wciśnij przycisk R – bieg wsteczny, by przesunąć owoce lub warzywa, które utknęły w Urządzeniu.</p> <p>Sprawdź, czy wtyczka jest dobrze włożona do gniazdka elektrycznego. Jeśli nie – popraw ją. Upewnij się, czy nie przekroczyłeś maksymalnego czasu pracy (15 minut). Jeśli tak – wyłącz Urządzenie i odczekaj 15 minut.</p>
Powstaje mało soku	Nawet takie same owoce mogą mieć różną ilość soku, uzależnioną chociażby od świeżości owocu lub warzywa. Jeśli stosujemy produkty przechowywane w lodówce, należy je na jakiś czas przed wyciskaniem umieścić w czystej wodzie i pozwolić, by trochę namiękły.
W wyciśniętym soku znajduje się dużo wilgotnego miąższu	Sprawdź, czy silikonowa uszczelka wewnątrz separatora jest prawidłowo zamontowana i dobrze przylega.

PRZECHOWYWANIE I TRANSPORT

Przed schowaniem Urządzenia wyczyść je i wysusz. Urządzenie przechowuj i transportuj w opakowaniu zabezpieczającym przed wilgocią, kurzem i uszkodzeniami mechanicznymi. Urządzenie przechowuj w miejscach niedostępnych dla dzieci.

DANE TECHNICZNE

Model: EWW005X

Marka: Raven

Produkt: wyciskarka wolnoobrotowa

Zasilanie: 220–240 V~

Częstotliwość: 50/60 Hz

Moc znamionowa: 240 W

Klasa ochronności: pierwsza (gniazdko elektryczne powinno być wyposażone w bolec ochronny)

Maksymalny czas nieprzerwanej pracy: 15 minut

Zestaw: wyciskarka wolnoobrotowa, pojemnik na sok, szczoteczka do czyszczenia, instrukcja obsługi z kartą gwarancyjną.

DEKLARACJA CE

Urządzenie zostało zaprojektowane, wyprodukowane i wprowadzone na rynek zgodnie z wymaganiami dyrektyw 2014/35/UE (LVD), 2014/30/UE (EMC) oraz 2009/125/WE (ERP) i dlatego wyrób został oznakowany znakiem CE oraz została wystawiona dla niego deklaracja zgodności udostępniana organom nadzorującym rynek.

PRAWIDŁOWA UTYLIZACJA PRODUKTU



Takie oznakowanie informuje, że sprzęt ten po okresie jego użytkowania nie może być umieszczany łącznie z innymi odpadami pochodzącymi z gospodarstwa domowego.

Użytkownik jest zobowiązany do oddania Urzędzenia prowadzącym zbieranie zużytego sprzętu elektrycznego i elektronicznego. Prowadzący zbieranie, w tym lokalne punkty zbiórki, sklepy oraz gminne jednostki tworzą odpowiedni system umożliwiający oddanie tego sprzętu.

Właściwe postępowanie ze zużytym sprzętem elektrycznym i elektronicznym przyczynia się do uniknięcia szkodliwych dla zdrowia i środowiska naturalnego konsekwencji, wynikających z obecności składników niebezpiecznych oraz niewłaściwego składowania i przetwarzania takiego sprzętu.

W Urzędzeniu ograniczono występowanie niektórych substancji, które mogą negatywnie oddziaływać na środowisko w okresie użytkowania tego produktu oraz po jego zużyciu.



Symbol ten oznacza, że elementy opakowania nim oznaczone nadają się do recyklingu. Po rozpakowaniu Urzędzenia prosimy o usunięcie elementów jego opakowania w sposób niezagrażający środowisku.

KARTA GWARANCYJNA

raven

NAZWA SPRZĘTU

wyciskarka wolnoobrotowa

TYP/MODEL

EWV005X

NR PARTII

DATA SPRZEDAŻY

NR RACHUNKU

PODPIS I PIECZĄTKA
SPRZEDAWCY

WARUNKI GWARANCJI

- Thing4you z siedzibą w Radzyminie, adres: ul. Janusza Korczaka 89, 05-250 Radzymin, Polska, udziela nabywcy wyciskarki wolnoobrotowej EWW005X (Produkt) 24-miesięcznej gwarancji na wolne od wad funkcjonowanie Produktu, licząc od daty nabycia Produktu przez nabywcę. Paragon lub faktura, wystawione przez sprzedawcę, potwierdzają datę nabycia Produktu.**
- Gwarancja obowiązuje i jest stosowana na terytorium Rzeczypospolitej Polskiej.
- Gwarant, w zakresie udzielonej gwarancji, zobowiązuje się usunąć na własny koszt wszelkie wady Produktu, z wyjątkiem wymienionych w pkt 6 i 7 poniżej. Usunięcie wad będzie następować poprzez wymianę wadliwego Produktu na nowy, wolny od wad, w możliwie najkrótszym czasie, jednakże nie dłuższym niż 14 dni.
- W celu skorzystania z gwarancji nabywca jest zobowiązany zgłosić wadliwość Produktu w punkcie sprzedaży, w którym Produkt został nabyty, oraz dostarczyć tam wadliwy Produkt. Reklamowany Produkt opieczetowany dowodem zakupu powinien zostać dostarczony kompletny i w stanie czystym.
- Produkt wolny od wad zostanie, na koszt Gwaranta, dostarczony do punktu sprzedaży, w którym Produkt został nabyty, w terminie określonym w pkt 3 powyżej.
- Gwarancja nie obejmuje wad Produktu spowodowanych przez nabywcę (tzw. uszkodzeń mechanicznych) lub wynikających z:
 - użytkowania Produktu i jego instalacji w sposób niezgodny z instrukcją obsługi,
 - niekompletności reklamowanego Produktu,
 - niezgodności Produktu i dowodu zakupu i/lub gdy zawarte w nim dane są zniszczone/nieczytelne,
 - przechowywania i konserwacji Produktu w sposób niewłaściwy i sprzeczny z wytycznymi zawartymi w instrukcji obsługi,
 - napraw lub przeróbek Produktu wykonywanych przez osoby nieuprawnione,
 - dostania się do wnętrza płynów lub ciał obcych na skutek używania Produktu w sposób niezgodny z instrukcją obsługi,
 - uszkodzenia Produktu z przyczyn zewnętrznych: zjawiska atmosferyczne, wyładowania elektryczne, spięcia w sieci zasilającej itp.,
 - użytkowania Produktu do celów prowadzenia działalności gospodarczej lub w zastosowaniach przemysłowych.
- Gwarancja nie obejmuje także czynności przewidzianych w instrukcji obsługi, do których wykonania zobowiązany jest nabywca we własnym zakresie i na własny koszt, np. zainstalowanie Produktu, konserwacja Produktu.
- Postanowienia gwarancji nie wyłączają, nie ograniczają ani nie zawieszają uprawnień nabywców (konsumentów), wynikających z powszechnie obowiązujących przepisów prawa, w tym przepisów o rękojmi za wady rzeczy sprzedanej.
- Karta gwarancyjna jest ważna, jeżeli posiada podpis sprzedawcy i datę sprzedaży potwierdzoną pieczętką firmy lub jednostki handlowej oraz podpis klienta. Karta gwarancyjna nie może zawierać skreśleń ani poprawek.
- Duplikat karty gwarancyjnej może być wydany na pisemną prośbę po przedstawieniu przez użytkownika dowodu zakupu.
- Uzyskanie szczegółowych informacji na temat Produktu, w tym zasad i trybu postępowania gwarancyjnego, możliwe jest pod numerem telefonu 22 560 67 27 lub adresem e-mail: serwis@thing4you.pl, w dni robocze.

Akceptuję warunki niniejszej gwarancji

.....
(czytelny podpis nabywcy)

PRODUCENT I DYSTRYBUTOR:
Thing4you
ul. Janusza Korczaka 89
05-250 Radzymin, Polska

raven.pl