

raven[®]

**MY
SMART
HOME**



Parownica

steamer

EPA002B / EPA002P



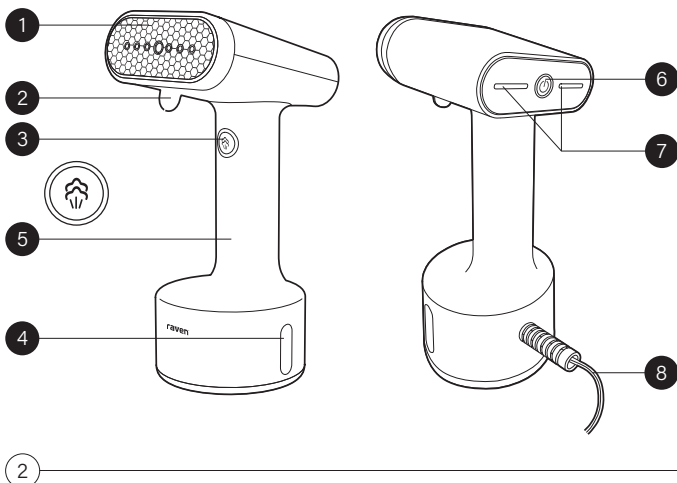
GRATULUJEMY ZAKUPU NASZEGO URZĄDZENIA I WITAMY WŚRÓD UŻYTKOWNIKÓW PRODUKTÓW MARKI RAVEN!

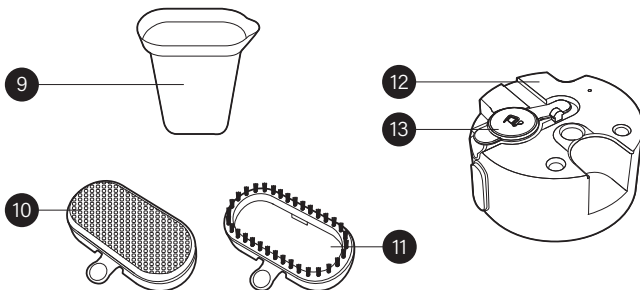


Przed włączeniem Urządzenia i rozpoczęciem jego użytkowania uważnie przeczytaj instrukcję i zachowaj ją do wglądu.

Opis parownicy EPA002B / EPA002P:

1. Głowica
2. Wieszak
3. Przycisk pary
4. Wskaźnik poziomu wody
5. Uchwyt
6. Włącznik / wyłącznik
7. Lampki kontrolne
8. Przewód zasilający
9. Miarka na wodę
10. Nasadka do delikatnych tkanin
11. Szczotka parowa
12. Zbiornik na wodę
13. Kurek wlewu wody





ZALECENIA BEZPIECZEŃSTWA

Zagrożenia dla osób

- Przed uruchomieniem parownicy (Urządzenia) i rozpoczęciem jej eksploatacji dokładnie przeczytaj instrukcję obsługi.
- Stosuj się do instrukcji obsługi przy każdym użyciu Urządzenia. Producent nie bierze odpowiedzialności za szkody wynikające z niewłaściwego lub niezgodnego z instrukcją użycia Urządzenia.
- Niewłaściwe lub niezgodne z instrukcją użycie Urządzenia stwarza niebezpieczeństwo dla życia lub zdrowia.
- Zachowaj instrukcję obsługi Urządzenia na przyszłość. Jeśli przekazujesz innej osobie Urządzenie, dołącz do niego instrukcję obsługi.
- Urządzenie mogą używać dzieci w wieku powyżej 8 lat i osoby o ograniczonej sprawności fizycznej, sensorycznej czy umysłowej, a także osoby niepo-

siadające stosownego doświadczenia lub wiedzy pod warunkiem, że odbywa się to pod nadzorem osoby odpowiadającej za ich bezpieczeństwo lub osoby te zostały poinstruowane, jak używać Urządzenia, oraz są w pełni świadome związanych z nim zagrożeń i wymaganych środków ostrożności.

- Dzieci nie mogą bawić się Urządzeniem. Dzieci nie zdają sobie sprawy z zagrożeń związanych z używaniem urządzeń elektrycznych.
- Dzieci poniżej 8. roku życia nie mogą czyścić Urządzenia ani go konserwować bez nadzoru osoby dorosłej.
- Trzymaj Urządzenie i jego przewód zasilający z dala od dzieci w wieku poniżej 8 lat, kiedy Urządzenie jest podłączone do sieci oraz gdy stygnie.



Ostrzeżenie: Dzieci nie mogą mieć dostępu do elementów opakowania, ponieważ może to doprowadzić do niebezpiecznego wypadku, np. uduszenia.

Niebezpieczeństwo porażenia prądem

- Urządzenie jest przeznaczone wyłącznie do użytku domowego i nie nadaje się do zastosowania w warunkach przemysłowych.
- Urządzenie jest zasilane elektrycznie poprzez zasilacz, prądem zmiennym o napięciu 220–240 V~ 50/60 Hz. Przed podłączeniem Urządzenia

do gniazdka sieci elektrycznej sprawdź, czy jej parametry odpowiadają powyższym wymaganiom.

- Gniazdko sieci elektrycznej powinno być wyposażone w bolec ochronny.
- Nie zanurzaj Urządzenia, przewodu zasilającego ani jego wtyczki w wodzie lub innej cieczy. Zanurzenie w wodzie lub innej cieczy grozi porażeniem prądem.
- Nie używaj Urządzenia, jeżeli wykazuje ono jakiegokolwiek oznaki uszkodzenia, w tym m.in. przewodu zasilającego, jego wtyczki, lub jeżeli Urządzenie zostało upuszczone na podłogę.
- Nie demontuj ani nie przerabiaj Urządzenia, w tym przewodu zasilającego ani wtyczki. Samowolna ingerencja grozi pożarem lub porażeniem prądem elektrycznym oraz utratą praw reklamacyjnych.
- Aby zapewnić prawidłową eksploatację Urządzenia oraz zachować wszelkie zasady bezpieczeństwa, naprawy Urządzenia, w tym wymianę przewodu zasilającego, musi przeprowadzić serwis producenta.
- Regularnie sprawdzaj, czy przewód zasilający nie jest uszkodzony.
- Wyciągaj wtyczkę zasilacza z gniazdka elektrycznego:
 - po każdym użyciu Urządzenia,
 - w przypadkach jakichkolwiek podejrzeń dotyczących nieprawidłowego działania Urządzenia,
 - przed czyszczeniem Urządzenia i jego konserwacją,
 - przed napełnieniem zbiornika na wodę lub wylaniem wody pozostałej w zbiorniku.
- Gdy wyjmiesz wtyczkę zasilacza z gniazdka elektrycznego, zachowaj szczególną ostrożność i nie ciągnij za przewód zasilający, lecz bezpośrednio za wtyczkę, przytrzymując drugą ręką gniazdko elektryczne.
- Nie dotykaj mokrymi rękami Urządzenia podłączonego do sieci elektrycznej ani gniazdek elektrycznych. Grozi to porażeniem prądem elektrycznym.

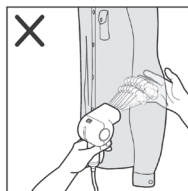
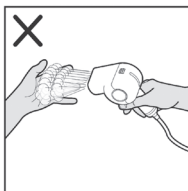
- **Uwaga!** Urządzenie nie jest przeznaczone do pracy z użyciem zewnętrznych wyłączników czasowych lub oddzielnego układu zdalnej regulacji.
- Nie próbuj zdejmować części obudowy Urządzenia ani wkładać jakichkolwiek przedmiotów do jego wnętrza.
- Nie narażaj Urządzenia na działanie deszczu lub wilgoci.
- Nie pozostawiaj pracującego Urządzenia bez nadzoru.

Niebezpieczeństwo poparzenia

- **Uwaga!** Ryzyko oparzenia! Głowica bardzo nagrzewa się podczas pracy. Nigdy nie dotykaj jej żadną częścią ciała.
- **Uwaga!** Niebezpieczeństwo poparzenia wydobywającą się z Urządzenia wodą lub parą wodną.

Niebezpieczeństwo uszkodzenia Urządzenia

- **Uwaga!** Nie wolno używać Urządzenia, jeśli w zbiorniku nie ma wody!
- Trzymaj przewód zasilający z dala od gorącej głowicy Urządzenia, ponieważ może ona go uszkodzić.
- Nie przykrywaj Urządzenia podczas pracy. Jeśli Urządzenie jest przykryte lub styka się z materiałem łatwopalnym, może dojść do zaprószenia ognia.



- Nigdy nie prasuj ubrań, które masz na sobie, ani nie kieruj strumienia pary w stronę ludzi.
- Zanim opróżnisz zbiornik na wodę, odczekaj, aż Urządzenie ostygnie.
- Nie dolewaj do zbiornika z wodą substancji zapachowych ani innych substancji chemicznych, ponieważ mogą poważnie uszkodzić Urządzenie.
- Zwracaj uwagę na poziom wody w zbiorniku. Jeśli wody jest zbyt dużo w zbiorniku, może się wylewać podczas prasowania. Jeśli wody jest zbyt mało, nie wydobywa się para z Urządzenia.
- Używaj wyłącznie czystej, zimnej wody. Zalecamy stosować zimną przegotowaną wodę lub wodę destylowaną. Jeżeli woda w Twojej okolicy zawiera dużo wapnia i jest twarda, Urządzenie może bardzo szybko się zapychać. W takiej sytuacji zalecamy stosować wodę destylowaną bądź demineralizowaną.
- Zanim ponownie napełnisz Urządzenie wodą, odczekaj, aż ostygnie.
- Nie wlewaj do zbiorniczka na wodę: perfum, krochmalu, środków ułatwiających prasowanie ani żadnych innych środków chemicznych.

ZALECENIA OBSŁUGI

PRZED PIERWSZYM UŻYCIEM

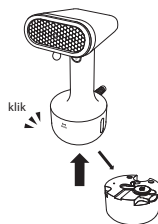
1. Ostrożnie wypakuj Urządzenie i usuń wszystkie elementy jego opakowania.
2. Upewnij się, czy Urządzenie, wtyczka i przewód zasilający nie noszą śladów uszkodzeń oraz są sprawne.
3. Głowicę przetrzyj zwilżoną ściereczką i wytrzyj do sucha.

Uwaga! Gdy po raz pierwszy uruchomisz Urządzenie, może wydobywać się z niego nieprzyjemny zapach będący wynikiem procesu produkcyjnego. Jest to normalny efekt, który zniknie przy kolejnych uruchomieniach.

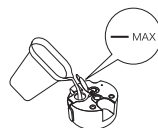
INSTRUKCJA OBSŁUGI

NAPEŁNIANIE ZBIORNIKA NA WODĘ

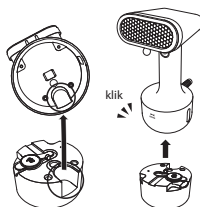
1. Upewnij się, że Urządzenie jest odłączone od zasilania i ostudzone.
2. Naciśnij przycisk zwalniania zbiornika na wodę.
3. Wysuń zbiornik na wodę.



4. Otwórz pokrywę otworu wlewu wody i pozwoli napętnij zbiornik wodą do maksymalnego poziomu.
5. Zamknij pokrywę otworu wlewowego wody.
6. Wytrzyj ewentualne krople wody z obudowy zbiornika.

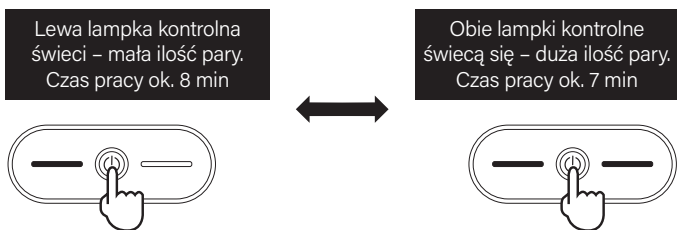


7. Wsuń zbiornik w Urządzenie aż do jego zablokowania.



PRASOWANIE

1. Całkowicie rozwiń przewód zasilający.
2. Włóż wtyczkę Urządzenia do gniazdka elektrycznego.
3. Naciśnij włącznik / wyłącznik – lampki kontrolne zaczną migać. Lewa lampka kontrolna miga podczas nagrzewania (ok. 25 sekund).
4. Gdy lewa lampka kontrolna świeci się – Urządzenie jest gotowe do pracy.
5. Złap za uchwyt i naciśnij przycisk pary. Po kilku sekundach para będzie wydostawać się z otworów w głowicy.
6. Naciśnięcie włącznika / wyłącznika spowoduje podświetlenie prawej lampki kontrolnej – będzie się wydzielać większa ilość pary.



7. Skieruj strumień pary na prasowany materiał. Gorąca para usuwa zagniecenia na ubraniach zawieszonych na wieszakach, a także na zasłonach, firanach itp.

Wskazówki

- Podczas pracy Urządzenie lekko wibruje.
- Nie czyść tkaniny zbyt długo w jednym miejscu. Możesz w ten sposób uszkodzić czyszczony materiał / przedmiot.

- Jeżeli naciśniesz przycisk pary, zanim woda osiągnie optymalną temperaturę, zamiast pary wodnej może wydostawać woda.
- Nie owijaj przewodowego zasilania wokół Urządzenia, aby nie doprowadzić do jego uszkodzenia.

ZAKOŃCZENIE PRASOWANIA

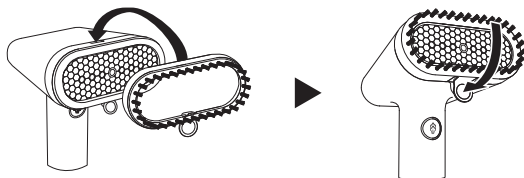
1. Naciśnij włącznik / wyłącznik.
2. Wyjmij wtyczkę przewodu zasilającego z gniazdka elektrycznego.
3. Odłóż Urządzenie w bezpieczne miejsce i odczekaj, aż ostygnie.
4. Opróżnij zbiornik wody – wyjmij zbiornik, otwórz pokrywę otworu wlewowego i wylej wodę nad zlewem.

Uwaga! Nigdy nie pozostawiaj wody w Urządzeniu!

UŻYCIE NASADEK

Do pracy możesz założyć na Urządzenie:

- szczotkę parową, która mechanicznie oczyszcza prasowaną powierzchnię.
- nasadkę do delikatnych tkanin – takich jak jedwab lub kaszmir. Dzięki tej nasadce na dyszy nie pojawiają się kropelki wody, które moczą prasowaną tkaninę.



FUNKCJA AUTO SHUT-OFF

Dzięki tej funkcji Urządzenie wyłącza się w sytuacji, gdy przez dłuższą chwilę nie jest używane. Jeśli Urządzenie jest włączone, ale nie jest używane od 8 minut, automatycznie się wyłączy, a lampki kontrolne zaczną wolno migać.

Jeśli w Urządzeniu brakuje wody, zmienia się jego dźwięk, a po ok. 45 sekundach Urządzenie wyłącza się i lampki kontrolne zaczynają szybko migać.

CZYSZCZENIE I KONSERWACJA

1. Zanim zaczniesz czyścić Urządzenie, odłącz je od źródła zasilania i odczekaj do jego całkowitego ostygnięcia.
2. Głowicę oraz obudowę Urządzenia oczyść delikatną, wilgotną szmatką, a następnie dokładnie wytrzyj do sucha.
3. Regularnie płucz zbiornik na wodę i opróżniaj go po przepłukaniu.

Uwaga! Nieprzestrzeganie zasad użytkowania i konserwacji Urządzenia zawartych w instrukcji obsługi może prowadzić do jego uszkodzenia, nieprawidłowego funkcjonowania oraz skrócenia okresu jego eksploatacji.

PRZECHOWYWANIE I TRANSPORT

Przed schowaniem Urządzenia wyczyść je i osusz. Urządzenie przechowuj i transportuj w opakowaniu zabezpieczającym przed wilgocią, kurzem i uszkodzeniami mechanicznymi. Urządzenie przechowuj w miejscach niedostępnych dla dzieci.

DANE TECHNICZNE

Model: EPA002B / EPA002P

Marka: Raven

Produkt: parownica

Zasilanie: 220-240 V~

Częstotliwość: 50/60 Hz

Moc: 1400-1600 W

Pojemność zbiornika na wodę: 130 ml

Zestaw: parownica, szczotka parowa, nasadka do delikatnych tkanin, miarka, instrukcja obsługi z kartą gwarancyjną

Producent zastrzega sobie prawo do wprowadzania zmian w specyfikacji technicznej bez uprzedzenia.



DEKLARACJA CE

Urządzenie zostało zaprojektowane, wyprodukowane i wprowadzone na rynek zgodnie z wymaganiami dyrektyw 2014/35/UE (LVD), 2014/30/UE (EMC) oraz 2009/125/WE (ErP) i dlatego wyrób został oznakowany znakiem CE oraz została wystawiona dla niego deklaracja zgodności udostępniana organom nadzorującym rynek.

PRAWIDŁOWA UTYLIZACJA PRODUKTU



Takie oznakowanie informuje, że sprzęt ten po okresie jego użytkowania nie może być umieszczany łącznie z innymi odpadami pochodzącymi z gospodarstwa domowego.

Użytkownik jest zobowiązany do oddania Urządzenia prowadzącym zbieranie zużytego sprzętu elektrycznego i elektronicznego. Prowadzący zbieranie, w tym lokalne punkty zbiórki, sklepy oraz gminne jednostki tworzą odpowiedni system umożliwiający oddanie tego sprzętu.

Właściwe postępowanie ze zużytym sprzętem elektrycznym i elektronicznym przyczynia się do uniknięcia szkodliwych dla zdrowia i środowiska naturalnego konsekwencji, wynikających z obecności składników niebezpiecznych oraz niewłaściwego składowania i przetwarzania takiego sprzętu.

W Urządzeniu ograniczono występowanie niektórych substancji, które mogą negatywnie oddziaływać na środowisko w okresie użytkowania tego produktu oraz po jego zużyciu.



Symbol ten oznacza, że elementy opakowania nim oznaczone nadają się do recyklingu. Po rozpakowaniu Urządzenia prosimy usunąć elementy jego opakowania w sposób niezagrożący środowisku.

KARTA GWARANCYJNA

raven

NAZWA SPRZĘTU

Parownica

TYP/MODEL

EPA002B / EPA002P

NR PARTII

DATA SPRZEDAŻY

NR RACHUNKU

PODPIS I PIECZĄTKA
SPRZEDAWCY

WARUNKI GWARANCJI

1. **Thing4you z siedzibą w Radziminie, adres: ul. Janusza Korczaka 89, 05-250 Radzimin, Polska, udziela nabywcy parownicy EPA002B / EPA002P (Produkt) 24-miesięcznej gwarancji na wolne od wad funkcjonowanie Produktu, licząc od daty nabycia Produktu przez nabywcę. Paragon lub faktura, wystawione przez sprzedawcę, potwierdzają datę nabycia Produktu.**
2. Gwarancja obowiązuje i jest stosowana na terytorium Rzeczypospolitej Polskiej.
3. Gwarant, w zakresie udzielonej gwarancji, zobowiązuje się usunąć na własny koszt wszelkie wady Produktu, z wyjątkiem wymienionych w pkt 6 i 7 poniżej. Usunięcie wad będzie następować poprzez wymianę wadliwego Produktu na nowy, wolny od wad, w możliwie najkrótszym czasie, jednakże nie dłuższym niż 14 dni.
4. W celu skorzystania z gwarancji nabywca jest zobowiązany zgłosić wadliwość Produktu w punkcie sprzedaży, w którym Produkt został nabyty, oraz dostarczyć tam wadliwy Produkt. Reklamowany Produkt opieczetowany dowodem zakupu powinien zostać dostarczony kompletny i w stanie czystym.
5. Produkt wolny od wad zostanie, na koszt Gwaranta, dostarczony do punktu sprzedaży, w którym Produkt został nabyty, w terminie określonym w pkt 3 powyżej.
6. Gwarancja nie obejmuje wad Produktu spowodowanych przez nabywcę (tzw. uszkodzeń mechanicznych) lub wynikających z:
 - użytkowania Produktu i jego instalacji w sposób niezgodny z instrukcją obsługi,
 - niekompletności reklamowanego Produktu,
 - niezgodności Produktu i dowodu zakupu i/lub gdy zawarte w nim dane są zniszczone i nieczytelne,
 - przechowywania i konserwacji Produktu w sposób niewłaściwy i sprzeczny z wytycznymi zawartymi w instrukcji obsługi,
 - napraw lub przeróbek Produktu wykonywanych przez osoby nieuprawnione,
 - dostania się do wnętrza płynów lub ciał obcych na skutek używania Produktu w sposób niezgodny z instrukcją obsługi,
 - uszkodzenia Produktu z przyczyn zewnętrznych: zjawiska atmosferyczne, wyładowania elektryczne, spięcia w sieci zasilającej itp.,
 - użytkowania Produktu do celów prowadzenia działalności gospodarczej lub w zastosowaniach przemysłowych.
7. Gwarancja nie obejmuje także czynności przewidzianych w instrukcji obsługi, do których wykonania zobowiązany jest nabywca we własnym zakresie i na własny koszt, np. zainstalowanie Produktu, konserwacja Produktu.
8. Postanowienia gwarancji nie wyłączają, nie ograniczają ani nie zawieszają uprawnień nabywców (konsumentów), wynikających z powszechnie obowiązujących przepisów prawa, w tym przepisów o rękojmi za wady rzeczy sprzedanej.
9. Karta gwarancyjna jest ważna, jeżeli posiada podpis sprzedawcy i datę sprzedaży potwierdzoną pieczęcią firmy lub jednostki handlowej oraz podpis klienta. Karta gwarancyjna nie może zawierać skreśleń ani poprawek.
10. Duplikat karty gwarancyjnej może być wydany na pisemną prośbę po przedstawieniu przez użytkownika dowodu zakupu.
11. Uzyskanie szczegółowych informacji na temat Produktu, w tym zasad i trybu postępowania gwarancyjnego, możliwe jest pod numerem telefonu 22 560 67 27 lub adresem e-mail: serwis@thing4you.pl, w dni robocze.

Akceptuję warunki niniejszej gwarancji

.....
(czytelny podpis nabywcy)



PRODUCENT I DYSTRYBUTOR:
Thing4you
ul. Janusza Korczaka 89
05-250 Radzymin, Polska

raven.pl

