

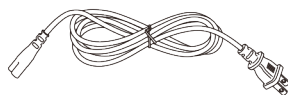
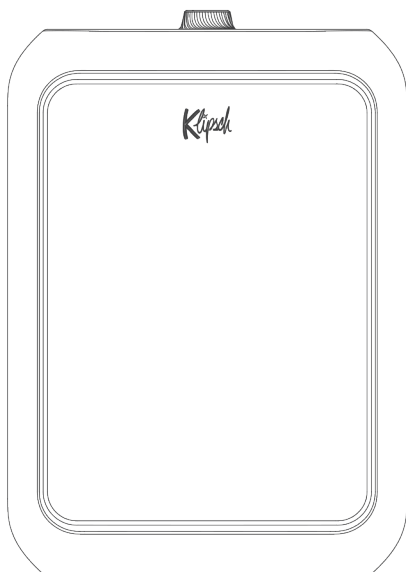


# GIG XL

INSTRUKCJA OBSŁUGI

## ZAWARTOŚĆ PUDEŁKA

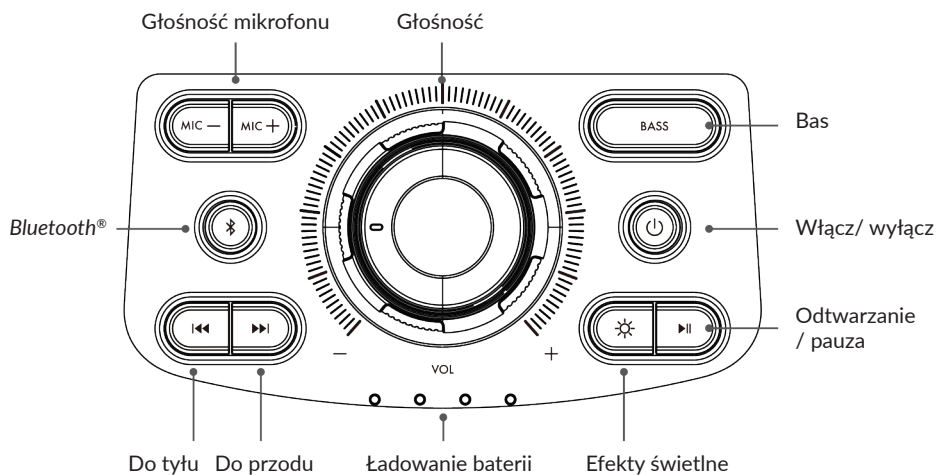
---



Kabel zasilający może być inny.

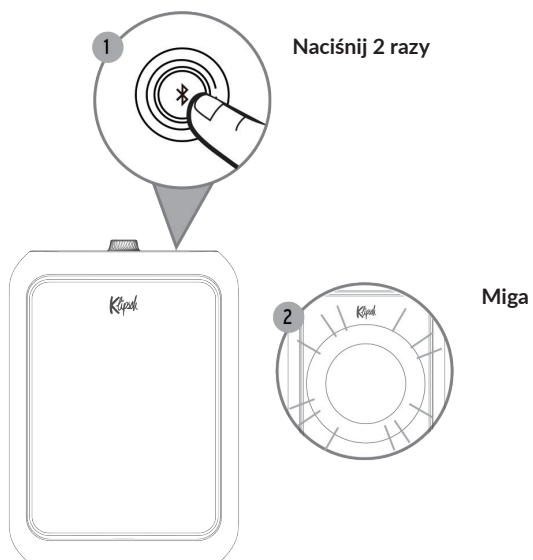
## STEROWANIE

---



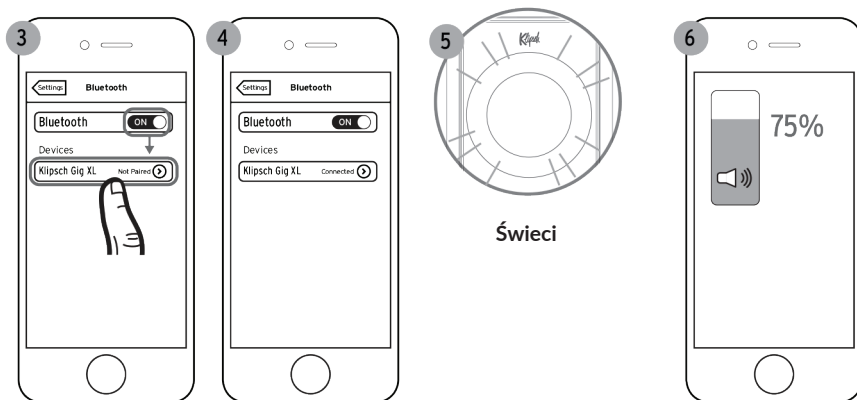
## TECHNOLOGIA BEZPRZEWODOWA BLUETOOTH®

---

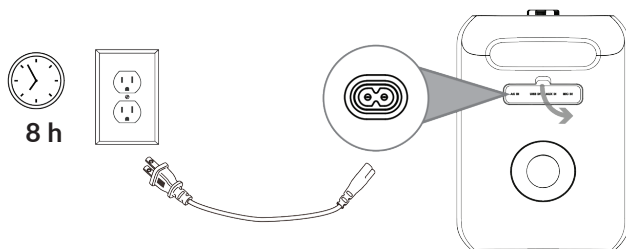



## TECHNOLOGIA BEZPRZEWODOWA BLUETOOTH®

\* Przykład. Twoje urządzenie może się różnić.



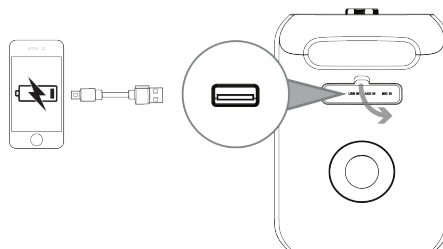
## ŁADOWANIE BATERII



Aby sprawdzić poziom naładowania, odłącz GIG XL i naciśnij przycisk , by uruchomić wskaźnik naładowania akumulatora.

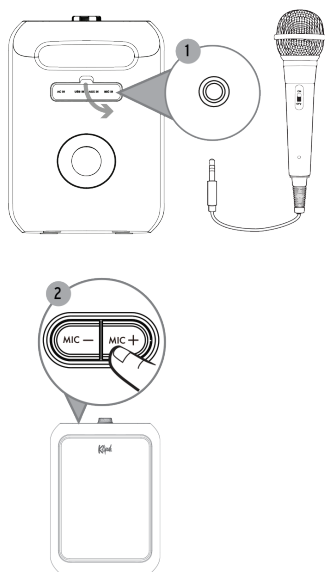
## ŁADOWANIE USB

**UWAGA:** GIG XL musi być włączony, aby naładować Twoje urządzenie.



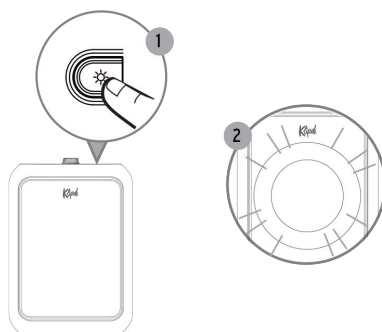
## MIKROFON

---



## EFEKTY ŚWIETLNE

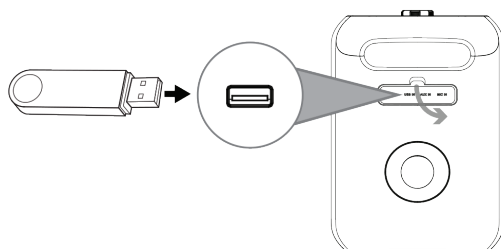
---



## USB AUDIO

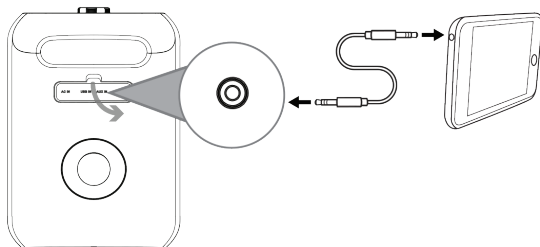
---

**UWAGA:** Tylko pliki MP3 i WAV

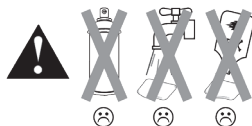


## AUX IN

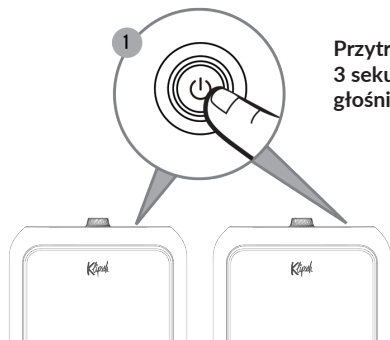
---



## CZYSZCZENIE I PIELEGNACJA



## TWS (TRUE WIRELESS STEREO)



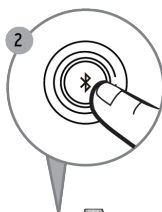
Przytrzymaj przez 3 sekundy na OBU głośnikach

UWAGA: Tylko dla 2 GIG XL!

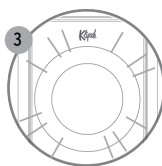
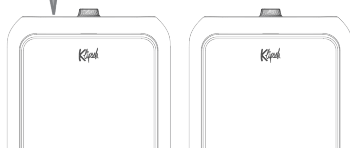
UWAGA: Jeśli jeden lub oba głośniki są już połączone przez Bluetooth:



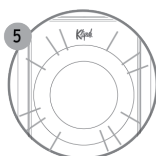
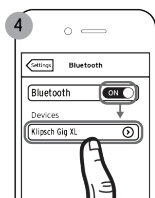
Naciśnij 2 razy



Przytrzymaj przez 2 sekundy na JEDNYM głośniku



Miga -> Świeci



Świeci

## INSTRUKCJE BEZPIECZEŃSTWA

1. Przeczytaj poniższe instrukcje.
2. Zachowaj poniższe instrukcje.
3. Stosuj się do wszelkich ostrzeżeń.
4. Stosuj się do wszelkich instrukcji.
5. Nie używaj urządzenia w pobliżu wody.
6. Czyść tylko suchą szmatką.
7. Nie blokuj żadnych wylotów wentylacyjnych. Montuj zgodnie z instrukcjami producenta.
8. Nie umieszczaj sprzętu przy źródłach ciepła takich jak grzejniki, wyloty ciepłe, kucharki czy inne urządzenia, emitujące ciepło.
9. Nie wprowadzaj zmian do spolaryzowanej wtyczki lub wtyczki uziemiającej. Spolaryzowana wtyczka ma dwa ostrza z jednym szerszym niż pozostałe. Wtyczka uziemiająca ma dwa bolce i trzeci punkt uziemiający. Szerokie ostrze lub trzeci bolec służy twojemu bezpieczeństwu. Jeśli wtyczki nie można włożyć do gniazda, należy poprosić elektryka o wymianę przestarzałego gniazda.
10. Chroń kabel zasilający przed deptaniem bądź przgniataciem, zwłaszcza przy wtyczkach, gniazdkach i punktach wyjścia z urządzenia.
11. Używaj tylko elementów/akcesoriów dostarczonych przez producenta.
12. Odłączaj sprzęt podczas burz i w przy dłuższych okresach nieużywania.
13. Wszelkie prace serwisowe pozostaw wykwalifikowanemu personelowi. Serwis jest wymagany, gdy osprzęt zostanie jakkolwiek uszkodzony, na przykład na długości kabla, przy wtyczce, w razie zalania lub wrzucenia do środka ciał obcych, zawilgotnienia, nieprawidłowego działania czy też upuszczenia.
14. OSTRZEŻENIE: Aby zmniejszyć ryzyko pożaru lub porażenia prądem, urządzenie nie powinno być narażone na deszcz lub wilgoć, nie należy umieszczać na tym urządzeniu przedmiotów wypełnionych cieczami, takich jak np. wazony.
15. Aby całkowicie odłączyć urządzenie od zasilania, odłącz wtyczkę przewodu zasilającego z gniazdka.
16. Wtyczka sieciowa przewodu zasilającego musi być łatwo dostępna.
17. Nie przeciążaj gniazdek ściennych ani przedłużaczy powyżej ich pojemności znamionowej, ponieważ może to spowodować porażenie prądem lub pożar.
18. Sprzęt powinien być używany w maksymalnej temperaturze otoczenia 45° C.

**IPX4:** Ten produkt spełnia wymagania klasy wodoodporności IPX4. Oznacza to, że rozpryskiwanie wody we wszystkich kierunkach obudowy nie ma szkodliwego wpływu.

**OSTRZEŻENIE:** Aby zmniejszyć ryzyko pożaru lub porażenia prądem, nie wystawiać urządzenia na deszcz lub wilgoć.

**OSTRZEŻENIE:** Aby zapobiec obrażeniom, urządzenie musi być bezpiecznie przymocowane do podłogi / ściany zgodnie z instrukcją instalacji.

**OSTRZEŻENIE:** Nie umieszczać na urządzeniu źródeł otwartego ognia.

**PRODUKT ZAWIERA BATERIE, NIEWŁAŚCIWE UŻYTKOWANIE MOŻE SPOWODOWAĆ:**

- Zagrożenie dymem lub gazem
- Zagrożenie ciepłone
- Zagrożenie pożarowe
- Zagrożenie wybuchem

**OSTRZEŻENIE:** Jeśli komora baterii nie zamyka się bezpiecznie, należy zaprzestać używania produktu i trzymać go z dala od dzieci i zwierząt.

**OSTRZEŻENIE:** Nie dotykać nieszczelnej lub uszkodzonej baterii.

**OSTRZEŻENIE:** Ryzyko wycieku. Należy używać tylko określonego typu baterii. Nigdy nie mieszać ze sobą nowych i używanych baterii. Przestrzegać prawidłowej polaryzacji. Wyjąć baterie z urządzenia, jeśli jest przez dłuższy czas nieużywane. Przechowywać baterie w suchym miejscu.

**OSTRZEŻENIE:** Baterie (akumulator lub instalowane baterie) nie powinny być narażone na nadmierne ciepło, takie jak słońce, ogień lub tym podobne.

**OSTRZEŻENIE:** Niebezpieczeństwo wybuchu, jeśli bateria jest nieprawidłowo wymieniona. Wymieniać tylko na ten sam lub równoważny typ.

**OSTRZEŻENIE:** Nie ładować baterii jednorazowych.

**OSTRZEŻENIE:** Unikać narażenia na ekstremalne ciepło lub zimno.

Zużyte baterie należy prawidłowo utylizować. Nie spalać.

**OSTRZEŻENIE:** Nie otwierać! Ryzyko porażenia prądem. Napięcia w tym sprzęcie są niebezpieczne dla życia. Brak możliwości obsługi przez użytkownika części wewnątrz. Wszystkie czynności serwisowe należy zlecać wykwalifikowanemu personelowi serwisowemu.

Umieścić urządzenie w pobliżu głównego gniazda zasilania i upewnić się, że można łatwo uzyskać dostęp do wyłącznika zasilania.

**OSTRZEŻENIE:** Użytkowanie przy innym napięciu niż wskazane może spowodować nieodwracalne uszkodzenie produktu i unieważnienie jego gwarancji. Nie zaleca się stosowania adapterów wtyczek AC ponieważ pozwala to na podłączenie nieodpowiedniego napięcia. Jeśli produkt jest wyposażony w odłączany przewód zasilający, używać tylko typu dostarczonego z produktem lub przez lokalnego dystrybutora i/lub sprzedawcę. W przypadku wątpliwości co do prawidłowego napięcia roboczego, należy skontaktować się z lokalnym sprzedawcą.

**INFORMACJE DOTYCZĄCE ZGODNOŚCI Z UE:** Uprawniony do noszenia znaku CE; Zgodny z dyrektywami: 2014/35/UE; EMC 2014/30/UE; 2011/65/UE; 2012/19/UE; 2009/125/WE; 2006/121/WE; 2014/53/UE.

Ten produkt zawiera baterie, które są objęte dyrektywą europejską 2006/66/WE, nie mogą być usuwane razem ze zwykłymi odpadami domowymi. Należy stosować się do lokalnych regulacji.

Deklaracji Zgodności dostępna jest po kontakcie ze sprzedawcą, dystrybutorem lub w głównej siedzibie Klipsch Group, Inc. Informacje kontaktowe dostępne są na stronie: <http://www.klipsch.com/Contact-Us>



Ważne: Ustawa z dnia 29 lipca 2005r. o zużyтым sprzęcie elektrycznym i elektrycznym wdrażająca postanowienia dyrektywy Unii Europejskiej 2002/96/WE z dnia 27 stycznia 2003r. określa zasady postępowania z zużyтым sprzętem w sposób zapewniający ochronę zdrowia i zycia ludzkiego oraz środowiska zgodnie z zasadami zrównoważonego rozwoju w celu ograniczenia ilości odpadów powstających ze sprzętu oraz zapewnienia odpowiedniego poziomu zbierania, odzysku i recyklingu zużytego sprzętu. Symbol umieszczone na tym urządzeniu wskazuje selektywne zbieranie zużytego sprzętu elektrycznego i elektronicznego. Nigdy niewyrzucać tego urządzenia do odpadów miasteczki. Istnieje oddrębny system kolekcjonowania zużytych urządzeń elektronicznych, zgodnie z legislacją wymagającą właściwego postępowania, odzysku i ponownego wykorzystania. Prywatne gospodarstwa domowe mogą oddać zużyty sprzęt elektroniczny w desygnowanych punktach lub do sprzedawcy (przy zakupie nowego podobnego urządzenia). Postępując ten sposób możesz być pewien, że oddany sprzęt zostanie przydatnie wykorzystany, odzyskany i ponownie przetworzony zapobiegając potencjalnie negatywnym efektom od-działującym na środowisko.

