

# ANLAN

## Peeling kawitacyjny



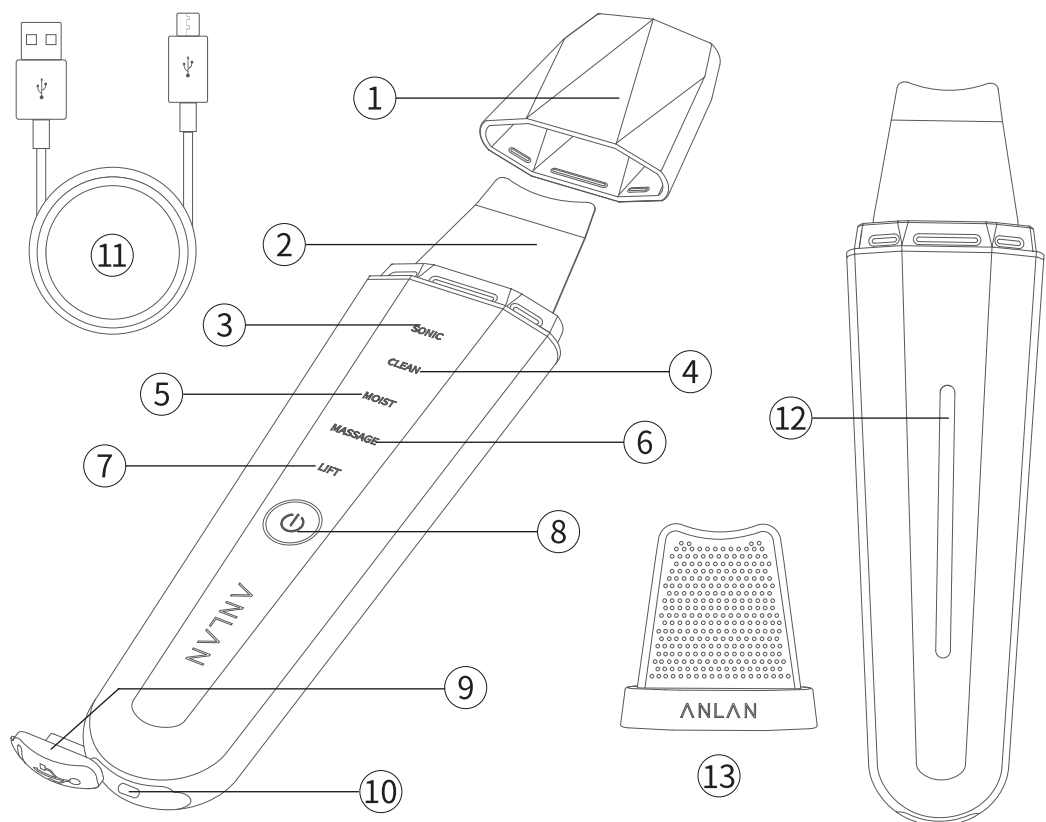
## Instrukcja obsługi

Prosimy o uważne przeczytanie instrukcji przed pierwszym użyciem.

## Środki ostrożności

1. Prosimy przytrzymać pasek przewodzący z tyłu urządzenia podczas używania, aby funkcja importu i eksportu jonów mogła działać normalnie.
2. Prosimy przesuwać urządzenie powoli podczas korzystania z niej, nie utrzymywać na dłużej w żadnej części twarzy.
3. Nie używać urządzenia, jeżeli twarz ma stan zapalny lub alergię.
4. Zaleca się stosowanie 2-3 razy w tygodniu. Prosimy nie używać go wielokrotnie w ciągu dnia. Nadmierne stosowanie może łatwo obciążyć skórę.
5. Podczas stosowania produktu, ostrze i jego korpus powinny być czyste.
6. Osoby niżej wymienione nie powinny korzystać z urządzenia:
  - ciąża, kobiety w okresie menstruacji
  - osoby, które mają alergię
  - osoby z chorobami skóry, zapaleniem skóry, podrażnieniami skóry, egzemą i silnymi oparzeniami słonecznymi.
7. Prosimy natychmiast przestać używać urządzenia, jeżeli wystąpi jakikolwiek dyskomfort.

# Opis produktu



① Nakładka

⑥ Tryb masażu

② Szpatułka

⑦ Tryb liftingu

⑪ Kabel USB

③ Tryb soniczny

⑧ Przycisk zasilający/  
trybu pracy

⑫ Pręcik  
przewodzący

④ Tryb oczyszczania

⑨ Zatyczka  
wodoodporna

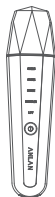
⑬ Silikonowa  
nakładka (prze-  
znaczona do  
oczyszczania)

⑤ Tryb nawilżania

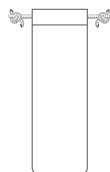
⑩ Wejście ładowania

# Specyfikacja

Nazwa produktu	Ultrasonic Skin Scrubber
Model	ALCPJ06
Materiał	ABS
Wymiary	170x43x16 mm
Waga	ok. 88g
Pojemność baterii	500mAh
Funkcje	Ultrasoniczne wibracje, gorący okład, jony dodatnie, jony ujemne, EMS
Częstotliwość	24KHZ
Czas ładowania	2h
Wodoodporność	IPX5
Automatyczne wyłączenie zasilania	ok. 5 min
Temperatura w trybie masażu	ok. 45°C



1x Peeling kawitacyjny



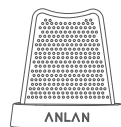
1x Etui



1x Instrukcja

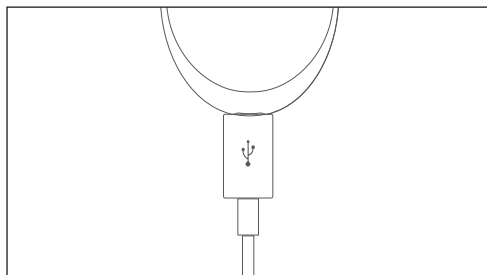


1x Kabel ładujący

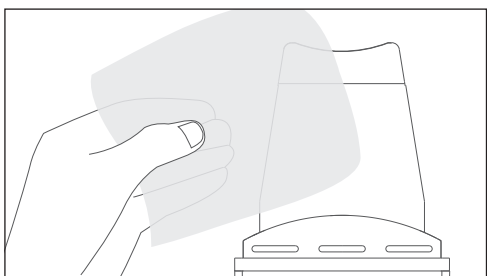


1x Silikonowa nakładka

## Przygotowanie do użycia



1. Naładuj urządzenie. Wskaźnik led będzie świecił po pełnym naładowaniu.



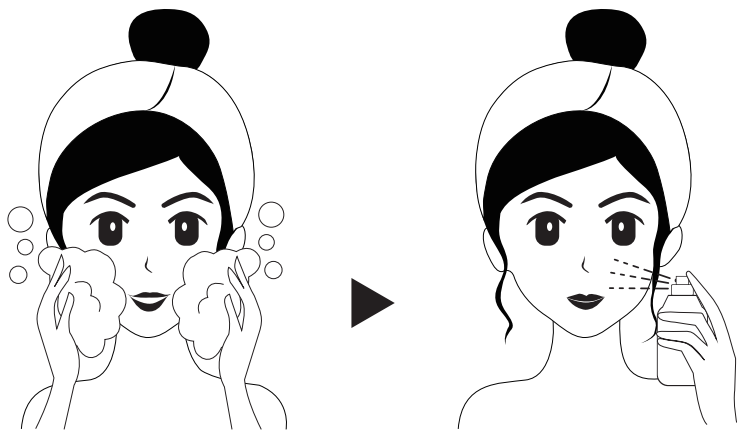
2. Wyczyść szpatułkę wodą lub płatkami kosmetycznymi.

## Instrukcja obsługi

Przycisk zasilania: naciśnij przycisk zasilania, aby włączyć zasilanie. Naciśnij ponownie, aby zmienić każdy tryb. Przytrzymaj przycisk off, aby wyłączyć zasilanie.

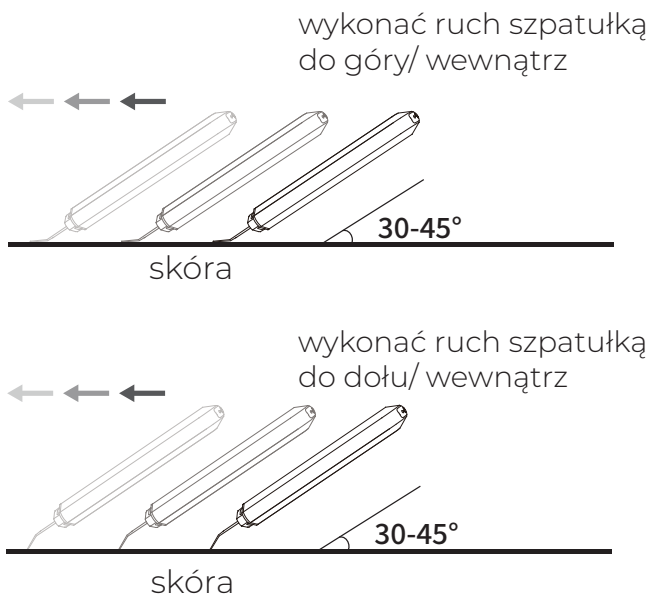
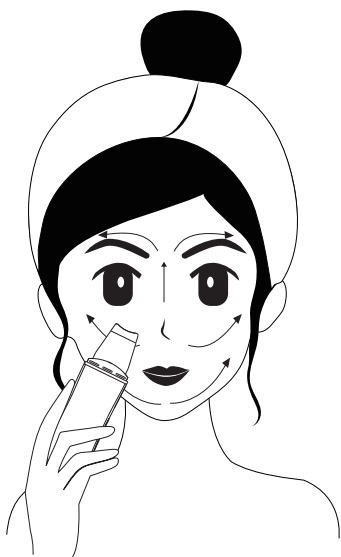
Sonic: Ultradźwięki + gorący kompres

1. Umyj twarz, a następnie przetrzyj wodą lub balsamem.



2. Naciśnij przycisk on/off, aby uruchomić urządzenie. Naciśnij ponownie, aby wybrać tryb czyszczenia ultradźwiękowego. Trzymając drążek przewodzący jony, ostrożnie przyłóż szpatułkę do skóry pod kątem około 30-45°C i przesuвай ją po twarzy w kierunku wskazanym przez strzałkę.

- ※ Pielęgnacja skupiona jest na pozbyciu się zanieczyszczeń oraz zaskórników. Zaleca się dostosowanie zgodnie ze stanem skóry.
- ※ Szpatułka nie może być używana na tej samej części skóry przez długi czas i musi być stale przemieszczana podczas użytkowania.
- ※ Mgiełka wodna wytwarzana przez drgania głowicy szpatułki będzie się różnić, w zależności od natężenia światła w pomieszczeniu.

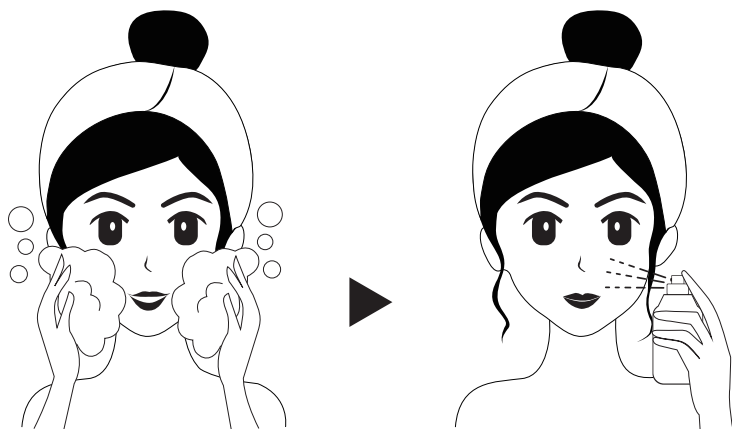


3. Po użyciu umyj twarz i szpatułkę, aby usunąć sebum i olej, a następnie wytrzyj ją ręcznikiem lub ściereczką.

## Czyszczenie: ION+ + ultradźwięki + gorący kompres

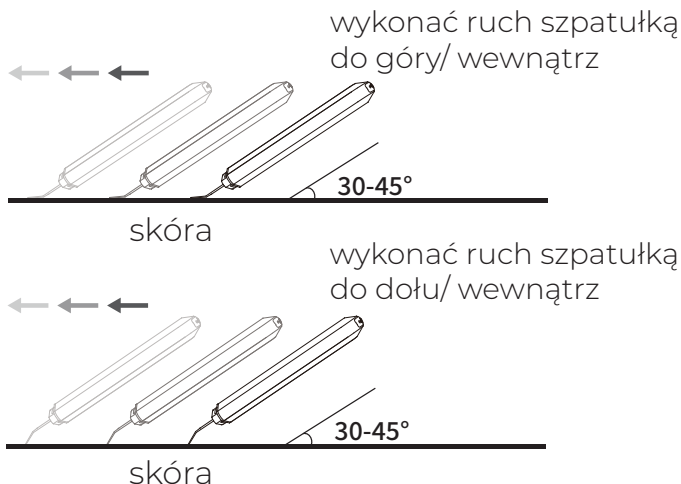
1. Po umyciu zwilż skórę twarzy wodą lub tonikiem micelnym.

※ Nigdy nie używaj urządzenia na suchej skórze.



2. Naciśnij przycisk zasilający, aby uruchomić urządzenie. Naciśnij ponownie, aby wybrać tryb oczyszczający. Trzymając pasek przewodzący jony, ostrożnie przyłóż szpatułkę do skóry pod kątem około 30-45°C i przesuwaj ją po twarzy w kierunku wskazanym przez strzałkę.

※ Mgiełka wodna wytwarzana przez drgania głowicy szpatułki będzie się różniła, w zależności od natężenia światła w pomieszczeniu.

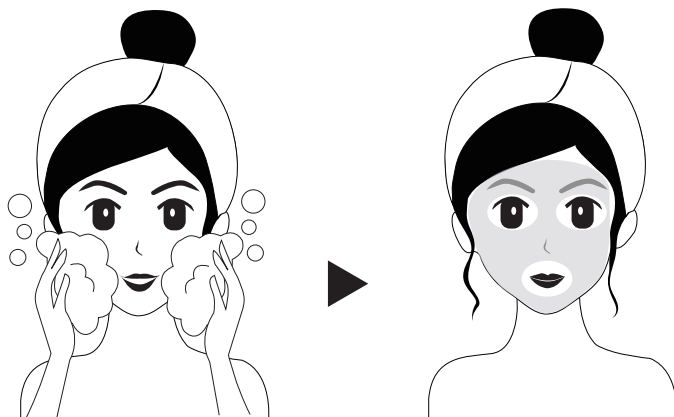


3. Po użyciu umyj twarz i szpatułkę, aby usunąć sebum i olej, a następnie wytrzyj ją ręcznikiem lub ściereczką.

## Nawilżanie: ION- + ultradźwięki + EMS

1. Po usunięciu makijażu i umyciu twarzy, nałóż na skórę maseczkę lub krem nawilżający.

※ Zastosowanie trybu wilgotnego po trybie sonicznym lub trybie czystym ułatwia wchłanianie składników pielęgnacyjnych.



2. Naciśnij przycisk zasilający, aby uruchomić urządzenie. Ponownie naciśnij przycisk i wybierz tryb wilgotny. Trzymając jonizator, ostrożnie przyłóż szpatułkę do skóry pod kątem około 20-30°C i przesuwaj ją po twarzy w kierunku wskazanym przez strzałkę.



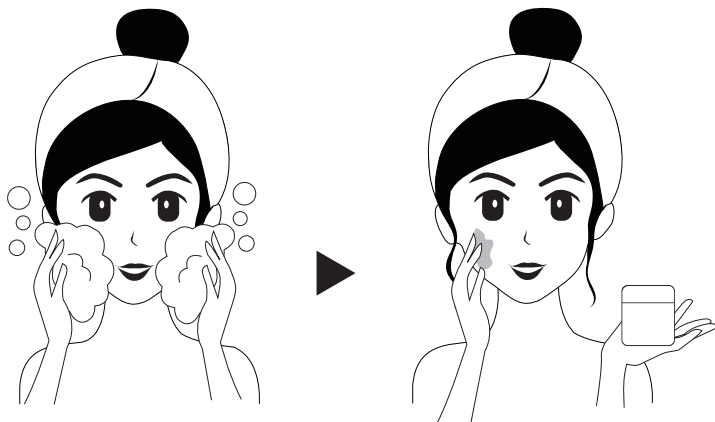
3. Po użyciu odżywić skórę serum. Po umyciu wytrzyj serum i balsam ręcznikiem lub chusteczką.



# Masaż: ultradźwięki + gorący kompres

1. Po usunięciu makijażu i umyciu twarzy, nałóż na skórę maseczkę lub krem nawilżający.

※ Nigdy nie używaj urządzenia na suchej skórze.



2. Naciśnij przycisk zasilający, aby uruchomić urządzenie. Ponownie naciśnij przycisk i wybierz tryb masażu. Trzymając jonizator, ostrożnie przyłóż szpatułkę do skóry pod kątem około 20-30°C i przesuвай ją po twarzy w kierunku wskazanym przez strzałkę.

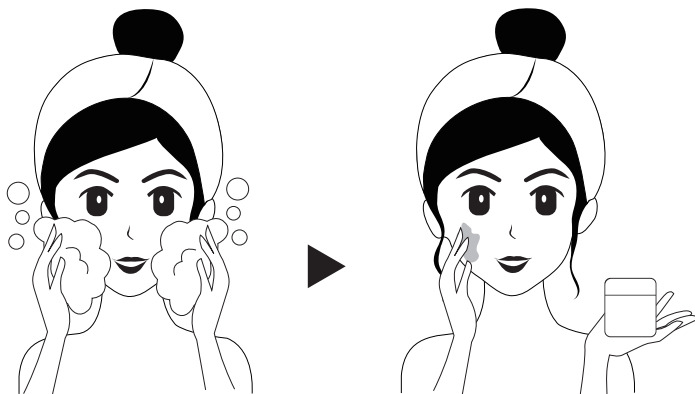


3. Użyj kremu do odżywiania skóry. Pozostałości na głowicy urządzenia wytrzyj papierowym ręcznikiem.

# Lifting: Ion- + Wibracje ultradźwiękowe + EMS

1. Po oczyszczeniu twarzy w trybie sonicznym lub wilgotnym zwilż całą twarz kremem lub wodą/tonikiem.

※Nigdy nie używaj urządzenia na suchej skórze.



2. Naciśnij przycisk zasilający, aby uruchomić urządzenie. Ponownie naciśnij przycisk i wybierz tryb liftingujący. Trzymając jonizator, ostrożnie przyłóż szpatułkę do skóry pod kątem około 20-30°C i przesuwaj ją po twarzy w kierunku wskazanym przez strzałkę.



3. Użyj kremu do odżywiania skóry. Pozostałości na głowicy urządzenia wytrzyj papierowym ręcznikiem.

## Serwis i przechowywanie

1. Urządzenie należy przechowywać w miejscu niedostępnym dla dzieci, chronionym przed wilgocią i kurzem.
2. Nie wystawiać na bezpośrednie działanie promieni słonecznych ani w pobliżu podgrzewacza wody.
3. Nie podpalać ani nie przegrzewać urządzenia.
4. Uważać, aby nie upuszczać urządzenia.
5. Jeśli wystąpi problem, nieprawidłowe działanie, deformacja lub przerwany przewód, należy natychmiast zaprzestać używania.
6. Jeśli nie zastosujesz się do powyższych ostrzeżeń/środków ostrożności, gwarancja nie obejmuje uszkodzeń, usterek, zniszczeń itp. spowodowanych niewłaściwym użytkowaniem, demontażem, modyfikacją, naprawą itp. Nie ponosimy za nie odpowiedzialności.

## FAQ

P: Urządzenie nagle się wyłącza i robi się gorące.

O: To urządzenie posiada funkcję automatycznego wyłączenia na 5 minut. Spróbuj wyłączyć urządzenie i naładować do pełna. Wibracje ultradźwiękowe ogrzewają całe urządzenie, co jest normalne.

P: Czy mogę go używać do czegoś innego niż twarz (ciało, itp.)?

O: Urządzenie przeznaczone jest tylko do twarzy. Proszę nie używać na innych partiach ciała.

P: Czy mogę usunąć zaskórniki?

O: Wibracje ultradźwiękowe o wysokiej częstotliwości mogą usunąć zanieczyszczenia w porach i zmniejszyć trądzik, keratynę i zaciemnienie.

P: Urządzenie skrzypi podczas użytkowania, czy to normalne?

O: Tak, to jest normalne.

P: Czy mogę używać go codziennie?

O: Prosimy używać 2-3 razy w tygodniu.

## Ochrona środowiska



Zużyty sprzęt elektroniczny oznakowany zgodnie z dyrektywą Unii Europejskiej, nie może być umieszczany łącznie z innymi odpadami komunalnymi. Podlega on selektywnej zbiórce i recyklingowi w wyznaczonych punktach. Zapewniając jego prawidłowe usuwanie, zapobiegasz potencjalnym, negatywnym konsekwencjom dla środowiska naturalnego i zdrowia ludzkiego. System zbierania zużytego sprzętu zgodny jest z lokalnie obowiązującymi przepisami ochrony środowiska dotyczącymi usuwania odpadów. Szczegółowe informacje na ten temat można uzyskać w urzędzie miejskim, zakładzie oczyszczania lub sklepie, w którym produkt został zakupiony.

**CE** Produkt spełnia wymagania dyrektyw tzw. Nowego Podejścia Unii Europejskiej (UE), dotyczących zagadnień związanych z bezpieczeństwem użytkownika, ochroną zdrowia i ochroną środowiska, określających zagrożenia, które powinny zostać wykryte i wyeliminowane.

Niniejszy dokument jest tłumaczeniem oryginalnej instrukcji obsługi, stworzonej przez producenta.

Produkt należy regularnie konserwować (czyścić) we własnym zakresie lub przez wyspecjalizowane punkty serwisowe na koszt i w zakresie użytkownika. W przypadku braku informacji o koniecznych akcjach konserwacyjnych cyklicznych lub serwisowych w instrukcji obsługi, należy regularnie, minimum raz na tydzień oceniać odmiennosć stanu fizycznego produktu od fizycznie nowego produktu. W przypadku wykrycia lub stwierdzenia jakiegokolwiek odmiennosć należy pilnie podjąć kroki konserwacyjne (czyszczenie) lub serwisowe. Brak poprawnej konserwacji (czyszczenia) i reakcji w chwili wykrycia stanu odmiennosć może doprowadzić do trwałego uszkodzenia produktu. Gwarant nie ponosi odpowiedzialności za uszkodzenia wynikające z zaniedbania.

Szczegółowe informacje o warunkach gwarancji dystrybutora /  
producenta dostępne na stronie internetowej  
<https://serwis.innpro.pl/gwarancja>

## **Akumulator LI-ION**

Urządzenie wyposażone jest w akumulator LI ION (litowo-jonowy), który z uwagi na swoją fizyczną i chemiczną budowę starzeje się z biegiem czasu i użytkowania. Producent określa maksymalny czas pracy urządzenia w warunkach laboratoryjnych, gdzie występują optymalne warunki pracy dla urządzenia, a sam akumulator jest nowy i w pełni naładowany. Czas pracy w rzeczywistości może się różnić od deklarowanego w ofercie i nie jest to wada urządzenia a cecha produktu. Aby zachować maksymalną żywotność akumulatora, nie zaleca się go rozładowywać do poziomu poniżej 3,18V lub 15% ogólnej pojemności. Niższe wartości, jak np. 2,5V dla ogniwa uszkadzają je trwale i nie jest to objęte gwarancją. W przypadku zaniechania używania akumulatora lub całego urządzenia przez czas dłuższy niż jeden miesiąc należy akumulator naładować do 50% i sprawdzać cyklicznie co dwa miesiące poziom jego naładowania. Przechowuj akumulator i urządzenie w miejscu suchym, z dala od słońca i ujemnych temperatur.

## **Akumulator LIPO**

Urządzenie wyposażone jest w akumulator LI PO (litowo-polimerowy), który z uwagi na swoją fizyczną i chemiczną budowę starzeje się z biegiem czasu i użytkowania. Producent określa maksymalny czas pracy urządzenia w warunkach laboratoryjnych, gdzie występują optymalne warunki pracy dla urządzenia, a sam akumulator jest nowy i w pełni naładowany. Czas pracy w rzeczywistości może się różnić od deklarowanego w ofercie i nie jest to wada urządzenia a cecha produktu. Aby zachować maksymalną żywotność akumulatora, nie zaleca się go rozładowywać do poziomu poniżej 3,5V lub 5% ogólnej pojemności. Niższe wartości, jak np 3,2V dla ogniwa uszkadzają je trwale i nie jest to objęte gwarancją. W przypadku zaniechania używania akumulatora lub całego urządzenia przez czas dłuższy niż jeden miesiąc należy akumulator naładować do 50% i sprawdzać cyklicznie co dwa miesiące poziom jego naładowania. Przechowuj akumulator i urządzenie w miejscu suchym, z dala od słońca i ujemnych temperatur.