

Registratore IC

Istruzioni per l'uso



ICD-SX2000

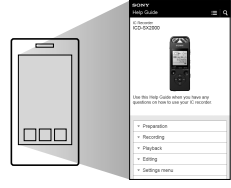
4-579-962-32(1)



Far riferimento alla Guida

Il presente documento rappresenta le Istruzioni per l'uso e spiega come eseguire le operazioni di base del registratore IC. La Guida è un manuale online. Far riferimento alla Guida per conoscere ulteriori dettagli, operazioni e soluzioni possibili quando si verifica un problema.

http://rd1.sony.net/help/icd/s20/h\_ce/



Verificare la presenza dei componenti forniti in dotazione

- Registratore IC (1)
- Astuccio da trasporto (1)
- Paravento (1)
- Cavo di supporto per il collegamento USB (1)
- Istruzioni per l'uso (questo foglio)
- Scheda di garanzia
- Software applicativo, Sound Organizer 2 (il file di installazione è contenuto nella memoria incorporata, in modo da poterlo installare sul computer).

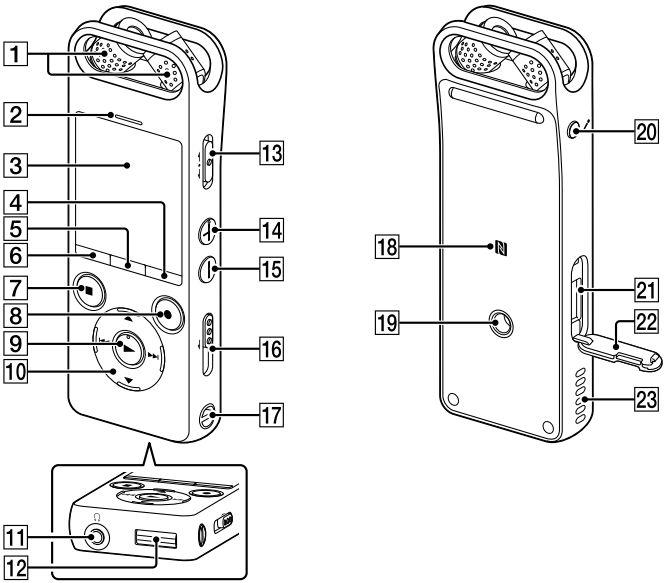
Accessori opzionali

- Microfono a condensatore a elettrete ECM-CS3, ECM-TL3
- Alimentatore CA USB AC-UD20

Nota

Alcuni modelli o accessori opzionali potrebbero non essere disponibili, a seconda della nazione o dell'area geografica.

Parti e controlli



- 1 Microfoni incorporati
- 2 Indicatore di picco
- 3 Finestra del display
- 4 Tasto OPTION
- 5 Tasto T-MARK (contrassegno del brano)
- 6 Tasto BACK/HOME
- 7 Tasto ■STOP
- 8 Tasto ●REC/PAUSE (registrazione/pausa), indicatore di registrazione
- 9 Tasto ► (riproduzione/invio) +1
- 10 Tasto di controllo (▲ DPC (Digital Pitch Control), ▼◀ A-B (ripetizione A-B), H◀◀ (riavvolgimento/riavvolgimento rapido), ▶▶▶ (avanzamento/avanzamento rapido))
- 11 Presa ◡ (cuffie)
- 12 Coperchio connettore USB (il connettore USB è inserito dietro il coperchio).
- 13 Commutatore POWER+HOLD +2
- 14 Tasto VOL + (volume +) +1
- 15 Tasto VOL - (volume -)
- 16 Leva scorrevole USB
- 17 Foro per cinghia (la cinghia non è in dotazione con il registratore IC).
- 18 ■ (Contrassegno N) (Posizionare uno smartphone compatibile NFC su questo segno per stabilire una connessione NFC).
- 19 Foro per applicare il treppiede (il treppiede non è in dotazione con il registratore IC).
- 20 Presa ◡ (microfono)
- 21 Alloggiamento per schede di memoria microSD (l'alloggiamento per la scheda si trova sotto il coperchio).
- 22 Coperchio alloggiamento
- 23 Altoparlante incorporato

+1 Il tasto ► (riproduzione/invio) e il tasto VOL + (volume +) dispongono di un punto tattile. Utilizzare il punto tattile come riferimento quando si aziona il registratore IC.  
 +2 Far scorrere il commutatore POWER+HOLD su "POWER" e tenerlo per 8 secondi o più per riattivare il registratore IC. Per istruzioni dettagliate fare riferimento alla Guida.

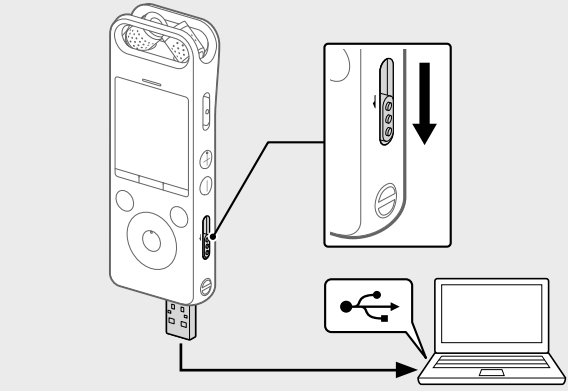
Licenza

**Note sulla licenza**  
 Questo registratore IC è dotato di software che sono usati in base ai contratti di licenza con i proprietari di quel software. In base alle richieste dei proprietari dei diritti d'autore di queste applicazioni software, Sony è tenuta a informare gli utenti di quanto riportato di seguito. Leggere le seguenti sezioni. Le licenze (in inglese) sono registrate nella memoria interna del registratore IC. Stabilire un collegamento Mass Storage tra il registratore IC e un computer per leggere le licenze nella cartella "LICENSE".

**Informazioni sul software applicato GNU GPL/LGPL**  
 Il software che rientra nella seguente GNU General Public License (indicata in questo documento come "GPL") o nella GNU Lesser General Public License (indicata in questo documento come "LGPL") è incluso nel registratore IC. Questo informa che si ha il diritto di accedere, modificare e ridistribuire il codice sorgente per queste applicazioni di software in base alle condizioni del GPL/LGPL in dotazione. Il codice sorgente è fornito sul web. Per scaricarlo usare il seguente URL: <http://www.sony.net/Products/Linux/> Si consiglia di non contattare Sony per informazioni sul contenuto del codice sorgente. Le licenze (in inglese) sono registrate nella memoria interna del registratore IC. Stabilire un collegamento Mass Storage tra il registratore IC e un computer per leggere le licenze nella cartella "LICENSE".

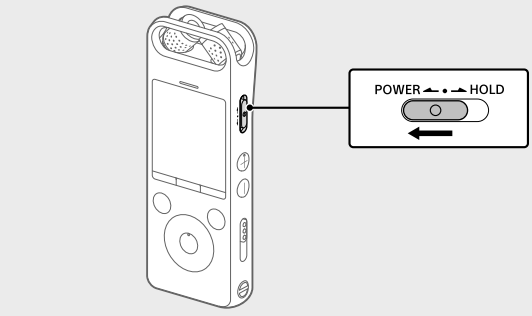
Come provare il nuovo registratore IC

Caricare



- 1 **Caricare il registratore IC.**  
 Far scorrere la leva scorrevole USB in direzione della freccia, quindi inserire il connettore USB in una porta USB di un computer acceso. Quando la batteria è completamente carica, l'indicatore della batteria indica "Full".
- 2 **Scollegare il registratore IC.**  
 Assicurarsi che sulla finestra del display non sia più visibile il messaggio "Accessing". Quindi, consultare la Guida per rimuovere in modo sicuro il registratore IC.

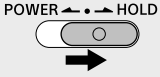
Accendere



Far scorrere e mantenere in posizione il commutatore POWER+HOLD nella direzione "POWER" fino alla visualizzazione della schermata nella finestrella del display. Per spegnere l'alimentazione, far scorrere il commutatore POWER+HOLD su "POWER" e tenerlo in posizione fino a quando viene visualizzato "Power Off" sulla finestrella del display.

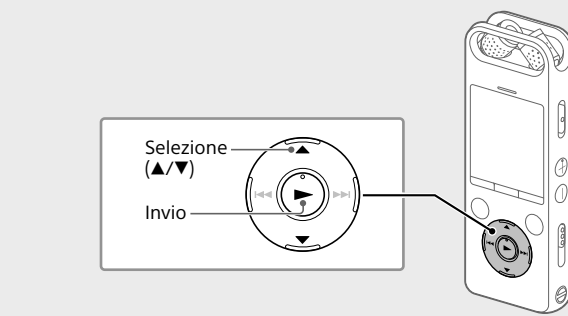
Per evitare operazioni accidentali (HOLD)

Far scorrere il commutatore POWER+HOLD nella direzione "HOLD".



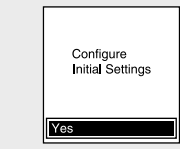
Per sbloccare il registratore IC dallo stato HOLD, far scorrere il commutatore POWER+HOLD verso la posizione centrale.

Impostazioni iniziali



Quando si accende il registratore IC per la prima volta, viene visualizzata la schermata "Configure Initial Settings" sulla finestra del display. A questo punto è possibile selezionare la lingua del display, impostare l'orologio e attivare o disattivare il suono del segnale acustico.

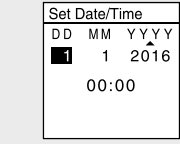
- 1 **Selezionare "Yes" per avviare le impostazioni iniziali.**



- 2 **Selezionare la lingua del display.**  
 È possibile scegliere tra le seguenti lingue: Deutsch (Tedesco), English\* (Inglese), Español (Spagnolo), Français (Francese), Italiano, Русский (Russo), Türkçe (Turco)

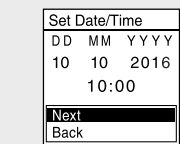
\* Impostazione predefinita

- 3 **Impostare l'anno, il mese, il giorno, l'ora e i minuti correnti.**

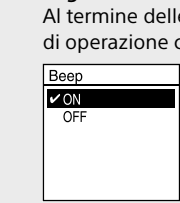


Per tornare all'elemento precedente dell'orologio, premere BACK/HOME.

- 4 **Selezionare "Next".**

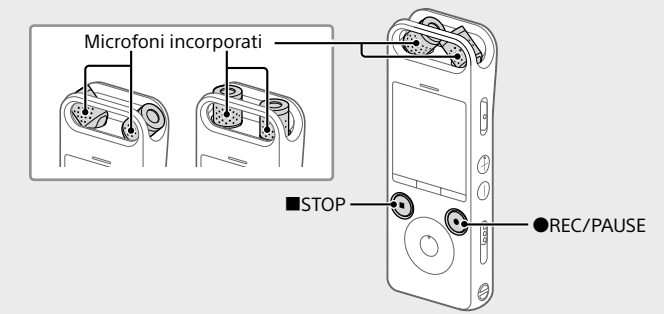


- 5 **Selezionare "ON" o "OFF" per attivare o disattivare il suono del segnale acustico.**  
 Al termine delle impostazioni iniziali viene visualizzato il messaggio di operazione completata e quindi la schermata del menu HOME.



Nota  
 È possibile modificare qualsiasi impostazione iniziale in un momento successivo. Per istruzioni dettagliate fare riferimento alla Guida.

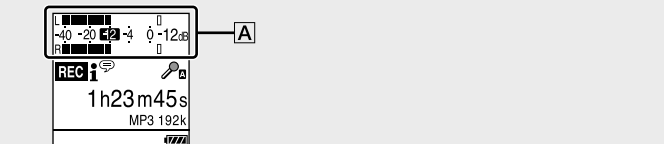
Registare



Prima di iniziare a utilizzare il registratore IC, assicurarsi che l'interruttore POWER+HOLD si trovi nella posizione centrale in corrispondenza del punto. È possibile specificare una scena di registrazione per ogni situazione selezionando "Scene Select" nel menu OPTION.

- 1 **Regolare con la punta delle dita l'angolazione dei microfoni incorporati del registratore IC in modo che puntino in direzione della sorgente da registrare.**

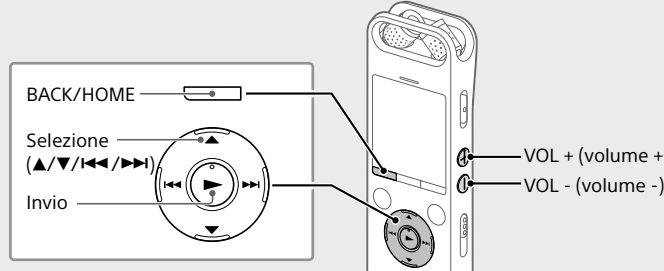
- 2 **Premere ●REC/PAUSE.**  
 La registrazione ha inizio e l'indicatore di registrazione si illumina in rosso.



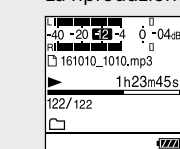
Durante la registrazione viene visualizzato il misuratore del livello di picco come ausilio per regolare il livello di registrazione (A). Regolare l'orientamento dei microfoni incorporati, la distanza dalla sorgente audio o l'impostazione della sensibilità dei microfoni in modo che il livello di registrazione si attesti intorno a -12 dB, che rientra nel range ottimale, come illustrato sopra.

- 3 **Premere ■STOP per interrompere la registrazione.**  
 Viene visualizzato prima "Please Wait", quindi la schermata di standby della registrazione.  
 Dopo aver interrotto la registrazione, è possibile premere ► per riprodurre il file appena registrato.

Ascoltare



- 1 **Selezionare "Recorded Files" dal menu HOME.**
- 2 **Selezionare "Latest Recording", "Search by REC Date", "Search by REC Scene" o "Folders".**
- 3 **Selezionare il file desiderato.**  
 La riproduzione inizia.

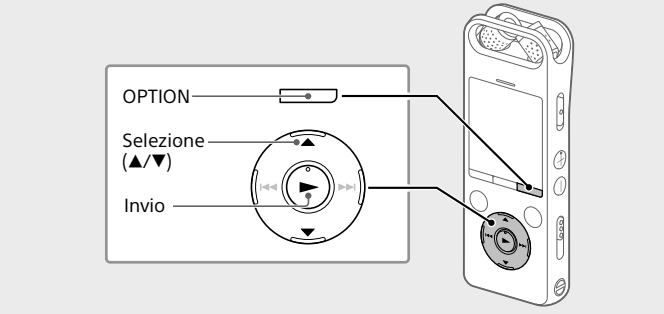


- 4 **Premere VOL + o VOL - per regolare il volume.**

- 5 **Premere ■STOP per interrompere la riproduzione.**

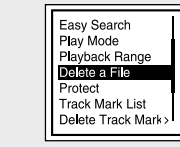
Per aggiungere un contrassegno del brano  
 È possibile aggiungere un contrassegno del brano nel punto in cui si desidera dividere successivamente un file o per individuarlo durante la riproduzione. È possibile aggiungere fino a 98 contrassegni del brano ad ogni file. È anche possibile aggiungere i contrassegni del brano durante la registrazione.

Eliminare



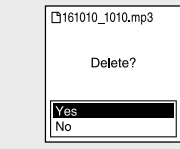
Nota  
 Una volta eliminato un file, non è più possibile recuperarlo.

- 1 **Selezionare il file da eliminare dall'elenco dei file registrati oppure riprodurre il file che si desidera eliminare.**
- 2 **Selezionare "Delete a File" dal menu OPTION.**



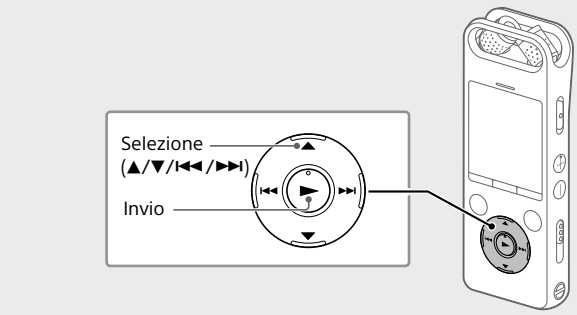
Viene visualizzato "Delete?" e il file selezionato inizia la riproduzione per confermare la selezione.

- 3 **Selezionare "Yes".**



Viene visualizzato "Please Wait" sullo schermo fino a quando il file selezionato è eliminato.

Operazioni con lo smartphone (REC Remote)



Grazie alla funzione Bluetooth del registratore IC, è possibile azionare il registratore IC (registrazione, modifica delle impostazioni di registrazione ecc.) utilizzando uno smartphone.

Per azionare il registratore IC da uno smartphone  
 È necessario installare REC Remote sullo smartphone e stabilire una connessione Bluetooth con il registratore IC.



- 1 **Cercare REC Remote in Google Play™ o nell'App Store e installarlo sullo smartphone.**
- 2 **Nel registratore IC selezionare "REC Remote". "Add Device (Pairing)" dal menu HOME e seguire le istruzioni sullo schermo per attivare la funzione Bluetooth.**

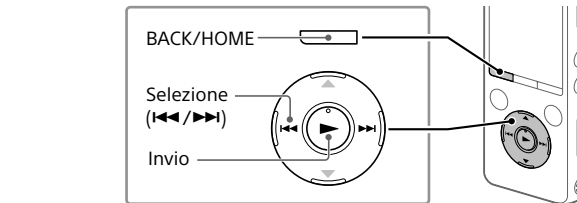
- 3 **Sullo smartphone, avviare REC Remote e selezionare "ICD-SX2000" (il registratore IC) dall'elenco dei dispositivi disponibili.**  
 Per istruzioni dettagliate, fare riferimento alla guida di REC Remote e al manuale in dotazione con lo smartphone. A questo punto è possibile utilizzare lo smartphone per le operazioni del registratore IC.

Per attivare o disattivare la funzione Bluetooth del registratore IC

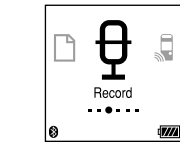
- 1 **Selezionare "REC Remote" - "Bluetooth ON/OFF" dal menu HOME.**
- 2 **Per attivare la funzione Bluetooth, selezionare "ON". Per disattivarla, selezionare "OFF".**

Uso del menu principale (HOME)

È possibile utilizzare il menu HOME per una serie di operazioni, tra cui l'individuazione e la riproduzione di un file registrato e la modifica delle impostazioni del registratore IC.



- 1 **Tenere premuto BACK/HOME.**  
 Viene visualizzata la schermata del menu HOME.



Le voci del menu principale HOME vengono allineate nella sequenza indicata di seguito.



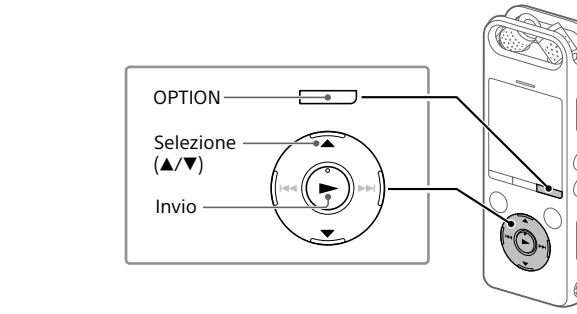
\* La funzione correntemente utilizzata viene visualizzata in "XX".

<b>2 Selezionare la funzione desiderata tra le seguenti:</b>	
<b>Music</b>	È possibile selezionare e riprodurre un file importato da un computer. Per individuare un file musicale, selezionare "All Songs", "Albums", "Artists" o "Folders".
<b>Recorded Files</b>	È possibile selezionare e riprodurre un file registrato con il registratore IC. Per individuare un file registrato, selezionare "Latest Recording", "Search by REC Date", "Search by REC Scene" o "Folders".
<b>Record</b>	È possibile visualizzare la schermata di standby della registrazione e quindi avviare la registrazione.
<b>REC Remote</b>	È possibile visualizzare la schermata del menu dell'app REC Remote che utilizza la funzione Bluetooth.
<b>Settings</b>	È possibile visualizzare la schermata del menu Settings e modificare svariate impostazioni sul registratore IC.
<b>Return to XX*</b>	È possibile tornare alla schermata visualizzata prima della schermata del menu HOME. * La funzione correntemente utilizzata viene visualizzata in "XX".

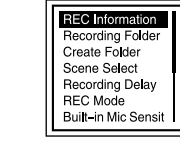
Per premere ■STOP per tornare alla schermata che era visualizzata prima di accedere al menu HOME.

Uso del menu OPTION

È possibile utilizzare il menu OPTION per eseguire varie funzioni tra cui la modifica delle impostazioni del registratore IC. Le voci disponibili variano in base alla situazione.



- 1 **Selezionare la funzione desiderata dal menu HOME, quindi premere OPTION.**



- 2 **Selezionare la voce di menu di cui si desidera modificare le impostazioni.**
- 3 **Selezionare l'opzione di impostazione desiderata.**

Copia di file dal registratore IC a un computer

È possibile copiare i file e le cartelle dal registratore IC a un computer per archiviarli.

- 1 **Seguire le istruzioni riportate in "Caricare" per collegare il registratore a un computer.**
- 2 **Trascinare i file o le cartelle da copiare da "IC RECORDER" o "MEMORY CARD" al disco locale sul computer.**
- 3 **Scollegare il registratore IC dal computer.**

Installazione di Sound Organizer 2

Installare Sound Organizer sul computer.  
 Sound Organizer consente di scambiare file tra il registratore IC e il computer.  
 Le canzoni importate da CD musicali e altri supporti, i file MP3 e altri file audio importati su un computer possono anche essere riprodotti e trasferiti sul registratore IC.

- **Nota**  
 Sound Organizer è compatibile solo con computer Windows. Non è compatibile con i Mac.
- Questo registratore IC è compatibile solo con Sound Organizer 2.
- Qualora si formati la memoria incorporata, tutti i dati contenuti in quest'ultima vengono eliminati. (Verrà eliminato anche il software Sound Organizer.)

Quando si intende installare Sound Organizer, accedere utilizzando un account dotato di privilegi di amministratore.

- 1 **Seguire le istruzioni riportate in "Caricare" per collegare il registratore a un computer.**

- 2 **Assicurarsi che il registratore IC venga rilevato correttamente dal computer.**  
 Sulla finestra del display del registratore IC viene visualizzato "Connecting" per tutto il tempo che il registratore IC è collegato al computer.

- 3 **Andare al menu [Start], fare clic su [Computer], quindi fare doppio clic su [IC RECORDER] - [FOR WINDOWS].**

- 4 **Fare doppio clic su [SoundOrganizer\_V2001] (o su [SoundOrganizer\_V2001.exe]).**  
 Seguire le istruzioni visualizzate sullo schermo del computer.

- 5 **Assicurarsi di accettare i termini del contratto di concessione in licenza, selezionare [I accept the terms in the license agreement], quindi fare clic su [Next].**

- 6 **Quando viene visualizzata la finestra [Setup Type], selezionare [Standard] o [Custom], quindi fare clic su [Next].**  
 Seguire le istruzioni visualizzate sullo schermo e configurare le impostazioni di installazione quando si seleziona [Custom].

- 7 **Quando viene visualizzata la finestra [Ready to Install the Program] fare clic su [Install].**  
 L'installazione viene avviata.

- 8 **Quando viene visualizzata la finestra [Sound Organizer has been installed successfully.] selezionare [Launch Sound Organizer Now] e quindi fare clic su [Finish].**

Nota  
 Dopo aver installato Sound Organizer potrebbe essere necessario riavviare il computer.

Precauzioni

**Informazioni sull'alimentazione**  
 Far funzionare l'unità solo con una tensione di 3,7 V CC con la batteria ricaricabile a ioni di litio incorporata.

**Informazioni sulla sicurezza**  
 Non utilizzare l'apparecchio durante la guida di auto, biciclette o qualsiasi veicolo a motore.

- Uso**
- Non lasciare l'apparecchio in prossimità di fonti di calore o in luoghi esposti a luce solare diretta, polvere eccessiva o urti meccanici.
  - Qualora un oggetto solido o un liquido penetrino all'interno dell'apparecchio, far controllare l'apparecchio da personale qualificato prima di utilizzarlo nuovamente.
  - Quando si utilizza il registratore IC, ricordarsi di attenersi alle precauzioni seguenti per evitare di deformare la superficie esterna o causare un malfunzionamento del registratore IC.
    - Non sedersi con il registratore IC infilato nella tasca posteriore dei pantaloni.
    - Non inserire il registratore IC in una borsa con il cavo delle cuffie o degli auricolari avvolto intorno al registratore ed esporre la borsa a un forte impatto.
  - Fare attenzione a evitare spruzzi d'acqua sull'apparecchio. L'apparecchio non è impermeabile. In particolare, fare attenzione nelle situazioni seguenti.
    - Quando l'apparecchio è in tasca e si va in bagno, e così via.
    - Piegandosi, l'apparecchio potrebbe cadere nell'acqua e bagnarsi.
    - Quando l'apparecchio viene utilizzato in ambienti dove potrebbe essere esposto alla pioggia, alla neve o all'umidità.
  - In situazioni in cui l'utente è sudato. Qualora l'apparecchio venga toccato con le mani bagnate o venga riposto in tasche di abiti sudati, potrebbe bagnarsi.
- L'ascolto ad alto volume può provocare danni all'udito. Per motivi di sicurezza stradale, non utilizzare l'unità durante la guida o in bicicletta.
- Qualora si utilizzino le cuffie in un ambiente con aria molto secca, si potrebbe avvertire dolore nelle orecchie. Questo fenomeno non è dovuto a un malfunzionamento delle cuffie, ma all'elettricità statica accumulata nel corpo. È possibile ridurre l'elettricità statica indossando abiti non sintetici, che evitano la formazione di elettricità statica.

**Informazioni sul rumore**  
 Qualora durante la registrazione o la riproduzione l'apparecchio venga collocato in prossimità di una fonte di alimentazione CA, una lampada a

fluorescenza o un telefono cellulare, è possibile che si senta del rumore. • Dei rumori potrebbero venire registrati qualora un oggetto, ad esempio un dito, venga strofinato sull'apparecchio o vi entri in contatto durante la registrazione.

**Informazioni sulla manutenzione**  
 Per i problemi sulla superficie esterna, utilizzare un panno morbido leggermente inumidito con acqua. Per asciugare la superficie esterna, utilizzare un panno morbido asciutto. Non utilizzare alcol, benzina o solventi.

In caso di domande o problemi relativi all'apparecchio, rivolgersi al rivenditore Sony più vicino.

AVVISO

Non esporre per periodi di tempo prolungati le pile (la confezione o le pile installate) a fonti di calore quali luce del sole o fiamme.

**Avvertenza per i clienti: le informazioni seguenti sono valide solo per i dispositivi venduti in paesi in cui vengono applicate le direttive dell'Unione Europea.**  
 Produttore: Sony Corporation, 1-7-1 Konan Minato-ku Tokyo, 108-0075 Giappone  
 Per la conformità del prodotto in ambito UE: Sony Belgium, bijkantor van Sony Europe Limited, Da Vincilaan 7-D1, 1935 Zaventem, Belgio



Con la presente Sony Corp. dichiara che questo apparecchio è conforme ai requisiti essenziali ed alle altre disposizioni pertinenti stabilite dalla direttiva 1999/5/ CE.  
 Per ulteriori dettagli, si prega di consultare il seguente URL: <http://www.compliance.sony.de/>

Per evitare danni alle orecchie, non eseguire l'ascolto a un volume troppo elevato per periodi di tempo prolungati.



**Smaltimento delle batterie (pile e accumulatori) esauste e delle apparecchiature elettriche ed elettroniche a fine vita (applicabile in tutti i Paesi dell'Unione Europea e negli altri Paesi europei con sistema di raccolta differenziata)**

Questo simbolo sul prodotto, batteria o imballo indica che gli stessi non devono essere trattati come normali rifiuti domestici. Su talune batterie questo simbolo può essere utilizzato in combinazione con un simbolo chimico. I simboli chimici del mercurio (Hg) o del piombo (Pb) sono aggiunti se la batteria contiene più dello 0.0005% di mercurio o dello 0.004% di piombo. Assicurandovi che questi prodotti e le batterie siano smaltiti correttamente, contribuirete a prevenire potenziali conseguenze negative per l'ambiente e per la salute che potrebbero altrimenti essere causate dal trattamento inappropriato dei medesimi prodotti o batterie. Il riciclo dei materiali aiuterà a preservare le risorse naturali. Nel caso di prodotti che per ragioni di sicurezza, prestazioni o integrità dei dati richiedano una connessione permanente con una batteria in essi incorporata, la stessa dovrà essere sostituita esclusivamente da personale qualificato. Per assicurarsi che la batteria sia trattata correttamente, si prega di consegnare i prodotti a fine vita ad un idoneo centro di raccolta per il riciclo di apparecchiature elettriche ed elettroniche. Per tutte le altre batterie, si prega di consultare la sezione relativa alla rimozione sicura della batteria dal prodotto. Si prega di consegnare le batterie ad unidoneo centro di raccolta per il riciclo delle batterie esauste. Per informazioni più dettagliate sul riciclo di questi prodotti o batterie, si prega di contattare il vostro Comune, il servizio di smaltimento rifiuti ovvero il punto vendita presso il quale è stato acquistato il prodotto o la batteria. In caso di smaltimento abusivo di batterie o di apparecchiature elettriche ed elettroniche potrebbero essere applicate le sanzioni previste dalla normativa vigente (valido solo per l'Italia).

Specifiche

**Capacità (capacità disponibile all'utente\*\*\*)**  
 16 GB (circa 12,80 GB = 13.743.895.347 byte)

**Tempo di registrazione massimo (memoria incorporata)**  
 Di seguito è riportato il tempo di registrazione massimo di tutte le cartelle.

LPCM 96 kHz/24 bit	6 ore 35 minuti
LPCM 44,1 kHz/16 bit	21 ore 35 minuti
MP3 320 kbps	95 ore 25 minuti
MP3 192 kbps <sup>3</sup>	159 ore
MP3 128 kbps	238 ore
MP3 48 kbps (MONO)	636 ore

Nota  
 Quando si intende registrare in modo continuo per un periodo di tempo prolungato, potrebbe essere necessario un alimentatore CA USB (non in dotazione). Per informazioni sulla durata della batteria vedere la sezione Durata della batteria.  
 Il tempo di registrazione massimo indicato ha solo valore di riferimento.

**Durata della batteria (batteria ricaricabile a ioni di litio incorporata) (JEITA)\*\***

	Registrazione	Riproduzione con l'altoparlante incorporato <sup>4)</sup>	Riproduzione con cuffie
LPCM 96 kHz/24 bit	Circa 15 ore	Circa 20 ore	Circa 24 ore
MP3 192 kbps	Circa 30 ore	Circa 24 ore	Circa 30 ore

**Dimensioni (l/v/p) (parti sporgenti e controlli esclusi) (JEITA)\*\***  
 Circa 44,0 mm x 120 mm x 14,5 mm

**Peso (JEITA)\*\***  
 Circa 98 g

Temperatura/umidità

	Temperatura di esercizio	5°C - 35°C
Umidità di esercizio	25% - 75%	
Temperatura di stoccaggio	-10°C - +45°C	
Umidità di stoccaggio	25% - 75%	

**Schede di memoria compatibili**  
 • schede microSDHC da 4 GB a 32 GB  
 • schede microSDXC da 64 GB o più

Nota  
 Non è possibile registrare audio LPCM a 96 kHz/24 bit direttamente su una scheda microSD/SDHC/SDXC.

<sup>1</sup> Una piccola quantità della memoria interna viene utilizzata per la gestione dei file e pertanto non è disponibile come memoria di massa per l'utente.  
<sup>2</sup> Quando la memoria incorporata viene formattata con il registratore IC.  
<sup>3</sup> Impostazioni predefinite per le scene di registrazione.  
<sup>4</sup> Valore misurato in base allo standard della JEITA (Japan Electronics and Information Technology Industries Association).  
<sup>5</sup> La durata della batteria può essere inferiore a seconda di come



Dyktafon cyfrowy

## Instrukcja obsługi

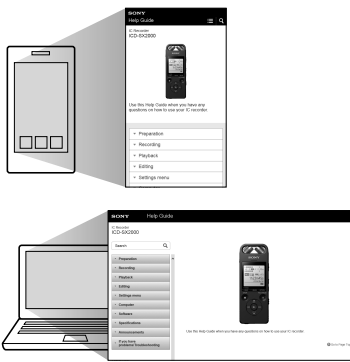


ICD-SX2000

### Patrz Przewodnik pomocniczy

Niniejsza Instrukcja obsługi zawiera opis podstawowych czynności obsługowych dyktafona. Przewodnik pomocniczy to instrukcja online. Przewodnik pomocniczy zawiera szczegółowe informacje, instrukcje oraz możliwe rozwiązania ewentualnych problemów.

http://rd1.sony.net/help/icd/s20/h\_ce/



### Sprawdź elementy zestawu

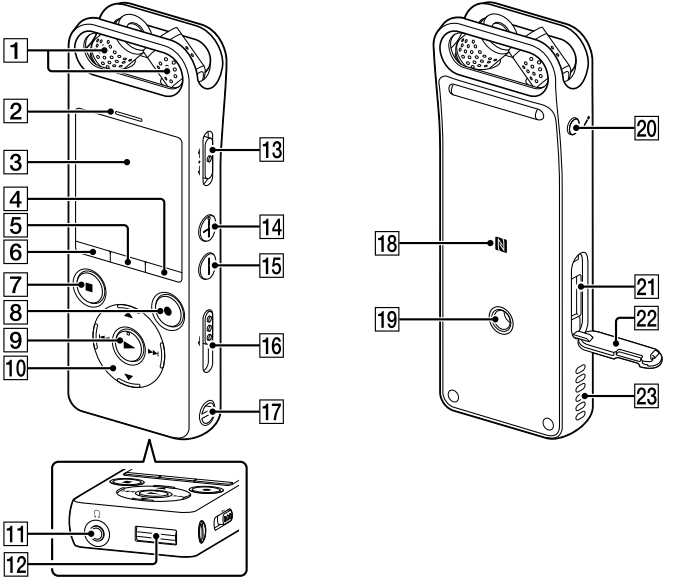
- Dyktafon cyfrowy (1)
- Saszetka (1)
- Osłona przeciwwiatrowa (1)
- Dodatkowy kabel połączeniowy USB (1)
- Instrukcja obsługi (ten arkusz)
- Karta gwarancyjna
- Oprogramowanie użytkowe, program Sound Organizer 2 (plik instalatora zapisany w pamięci wewnętrznej umożliwi instalację programu na komputerze).

#### Opcjonalne akcesoria

- Elektretowy mikrofon pojemnościowy ECM-CS3, ECM-TL3
- Zasilacz USB AC-UD20

**Uwaga**  
W niektórych krajach lub regionach pewne modele lub opcjonalne akcesoria są niedostępne.

### Części i elementy sterownicze



- 1 Wbudowane mikrofony
- 2 Wskaźnik wartości szczytowej
- 3 Okienko wyświetlacza
- 4 Przycisk OPTION
- 5 Przycisk T-MARK (znacznik ścieżki)
- 6 Przycisk BACK/HOME
- 7 Przycisk ■STOP
- 8 Przycisk ■REC/PAUSE (nagrywanie/pauza), wskaźnik nagrywania
- 9 Przycisk ► (odtwarzanie/enter)<sup>1</sup>
- 10 Przycisk sterujący (▲ DPC (Digital Pitch Control), ▼ ◀ A-B (powtarzanie A-B), ▶▶ (wyszukiwanie do tyłu/przewijanie do tyłu), ▶▶▶ (wyszukiwanie do przodu/przewijanie do przodu))
- 11 Wejście ◊ (słuchawk)
- 12 Osłona złącza USB (złącze USB schowane za osłoną)
- 13 Przelącznik POWER+HOLD<sup>2</sup>
- 14 Przycisk VOL + (głośność +)<sup>1</sup>
- 15 Przycisk VOL - (głośność -)
- 16 Suwak USB
- 17 Otwór na pasek (pasek nie jest załączony do dyktafona)
- 18 N (symbol N) (Umieścić smartfon współpracujący z NFC na tym symbolu, aby wykonać parowanie NFC)
- 19 Otwór na podłączenie statywu (statyw nie jest załączony do dyktafona)
- 20 Wejście ◊ (mikrofon)
- 21 Wejście na kartę microSD (wejście na kartę znajduje się za osłoną)
- 22 Osłona wejścia
- 23 Wbudowany głośnik

<sup>1</sup> Przycisk ► (odtwarzanie/enter) i VOL + (głośność +) mają wyczuwalny punkt. Ten wyczuwalny punkt jest pomocny podczas obsługi dyktafona.  
<sup>2</sup> Przesunięcie przelącznika POWER+HOLD do położenia „POWER” i przytrzymanie go przez co najmniej 8 sekund powoduje ponowne uruchomienie dyktafona. Szczegółowe instrukcje obsługi można znaleźć w Przewodniku pomocniczym.

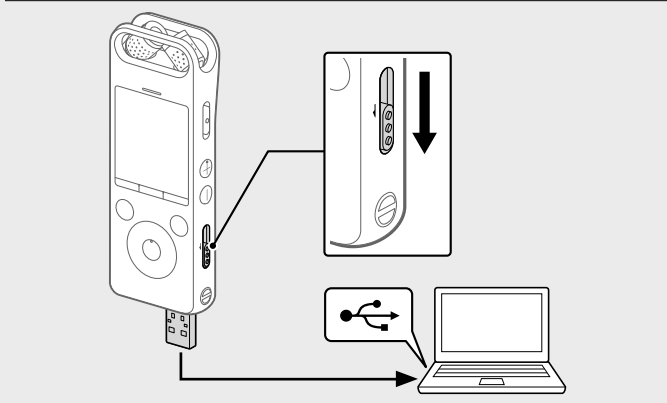
### Licencja

**Uwagi dotyczące licencji**  
Dyktafon cyfrowy IC Recorder jest wyposażony w oprogramowanie, które jest wykorzystywane na podstawie umów licencyjnych zawartych z właścicielami tego oprogramowania. Ponizsze informacje zamieszczone zostają zgodnie z wymaganiami właścicieli praw autorskich do tego oprogramowania. Należy zapoznać się z następującymi informacjami. Licencje (w języku angielskim) są zapisane w pamięci wewnętrznej dyktafona IC Recorder. Aby przeczytać licencje znajdujące się w folderze „LICENSE”, nawiąź połączenie typu pamięci masowej pomiędzy dyktafonem cyfrowym i komputerem.

**Dotyczy oprogramowania wykorzystującego GNU GPL/LGPL**  
Dyktafon cyfrowy zawiera oprogramowanie objęte licencją GNU General Public License (określanej dalej jako „GPL”) lub licencją GNU Lesser General Public License (określanej dalej jako „LGPL”). Stwierdza się, że ma prawo wykorzystania, modyfikowania i udostępniania kodu źródłowego tych programów, na warunkach określanych przez dostarczone licencje GPL/LGPL. Kod źródłowy jest dostępny w sieci www. Można go pobrać pod poniższym adresem URL: http://www.sony.net/Products/Linux/ Oczekujemy, że użytkownik nie będzie kontaktował się z nami w sprawie zawartości kodu źródłowego. Licencje (w języku angielskim) są zapisane w pamięci wewnętrznej dyktafona IC Recorder. Aby przeczytać licencje znajdujące się w folderze „LICENSE”, nawiąź połączenie typu pamięci masowej pomiędzy dyktafonem cyfrowym i komputerem.

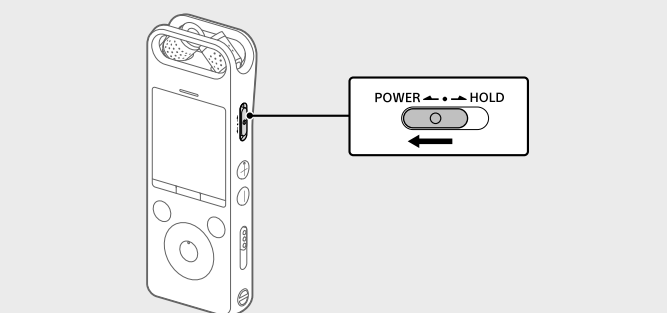
## Wypróbuj nowy dyktafon cyfrowy

### Ładowanie



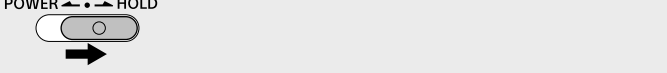
- 1 **Ładowanie dyktafona cyfrowego.**  
Prześnij suwak USB w kierunku strzałki i podłącz wtyk USB do portu USB włączonego komputera. Po pełnym naładowaniu akumulatora wskaźnik akumulatora pokaże „Full”.
- 2 **Odcłężanie dyktafona cyfrowego.**  
Sprawdź, czy w okienku wyświetlacza nie jest już wyświetlana wiadomość „Accessing”. Następnie sprawdź w Przewodniku pomocniczym, jak bezpiecznie odłączyć dyktafon cyfrowy.

### Włączanie zasilania



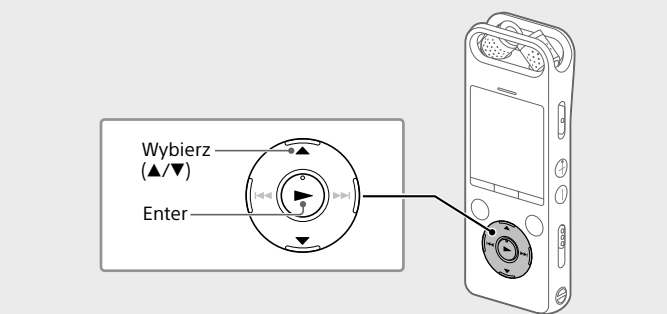
Prześnij przelącznik POWER+HOLD w kierunku „POWER” i przytrzymaj, aż pojawi się okienko wyświetlacza. Aby wyłączyć zasilanie, przesnuj przelącznik POWER+HOLD w kierunku „POWER” i przytrzymaj go, aż w okienku wyświetlacza pojawi się napis „Power Off”.

**Zapobieganie niezamierzonym operacjom (HOLD)**  
Prześnij przelącznik POWER+HOLD w kierunku „HOLD”.



☞ Aby wyłączyć status HOLD dyktafona, przesnuj przelącznik POWER+HOLD w kierunku środka.

### Ustawienia początkowe



Po włączeniu dyktafona po raz pierwszy w okienku wyświetlacza pojawi się ekran „Configure Initial Settings”. Możesz wtedy wybrać język wyświetlanych wiadomości, ustawić zegar i włączyć/wyłączyć sygnał dźwiękowy.

- 1 **Wybierz „Yes”, aby rozpocząć ustawienia początkowe.**  

Configure Initial Settings
Yes

- 2 **Wybierz język wyświetlacza**  
Możesz wybrać jeden z następujących języków: Deutsch (niemiecki), English<sup>1</sup> (angielski), Español (hiszpański), Français (francuski), Italiano (włoski), Русский (rosyjski), Türkçe (turecki)

- 3 **Ustaw rok, miesiąc, dzień, godzinę i minutę.**  

Set Date/Time
DD MM YYYY
1 2016
00:00

☞ Aby powrócić do poprzedniej pozycji ustawień, naciśnij BACK/HOME.

- 4 **Wybierz „Next”.**  

Set Date/Time
DD MM YYYY
10 10 2016
10:00
Next
Back

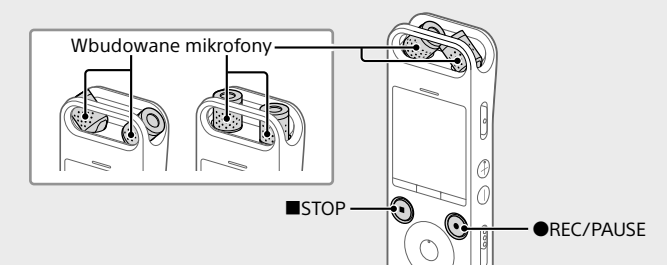
- 5 **Wybierz „ON” lub „OFF”, aby włączyć lub wyłączyć sygnał dźwiękowy.**  
Po zakończeniu ustawień początkowych zostanie wyświetlony komunikat o zakończeniu, a następnie ekran z menu HOME.  

Beep
ON
OFF

#### Uwaga

Ustawienia początkowe można zmienić w dowolnym momencie. Szczegółowe instrukcje obsługi można znaleźć w Przewodniku pomocniczym.

### Nagrywanie



- 1 **Wbudowane mikrofony**
- 2 **Wskazanie wartości szczytowej**
- 3 **Okienko wyświetlacza**
- 4 **Przycisk OPTION**
- 5 **Przycisk T-MARK (znacznik ścieżki)**
- 6 **Przycisk BACK/HOME**
- 7 **Przycisk ■STOP**
- 8 **Przycisk ■REC/PAUSE (nagrywanie/pauza), wskaźnik nagrywania**
- 9 **Przycisk ► (odtwarzanie/enter)<sup>1</sup>**
- 10 **Przycisk sterujący (▲ DPC (Digital Pitch Control), ▼ ◀ A-B (powtarzanie A-B), ▶▶ (wyszukiwanie do tyłu/przewijanie do tyłu), ▶▶▶ (wyszukiwanie do przodu/przewijanie do przodu))**
- 11 **Wejście ◊ (słuchawk)**
- 12 **Osłona złącza USB (złącze USB schowane za osłoną)**
- 13 **Przelącznik POWER+HOLD<sup>2</sup>**
- 14 **Przycisk VOL + (głośność +)<sup>1</sup>**
- 15 **Przycisk VOL - (głośność -)**
- 16 **Suwak USB**
- 17 **Otwór na pasek (pasek nie jest załączony do dyktafona)**
- 18 **N (symbol N) (Umieścić smartfon współpracujący z NFC na tym symbolu, aby wykonać parowanie NFC)**
- 19 **Otwór na podłączenie statywu (statyw nie jest załączony do dyktafona)**
- 20 **Wejście ◊ (mikrofon)**
- 21 **Wejście na kartę microSD (wejście na kartę znajduje się za osłoną)**
- 22 **Osłona wejścia**
- 23 **Wbudowany głośnik**

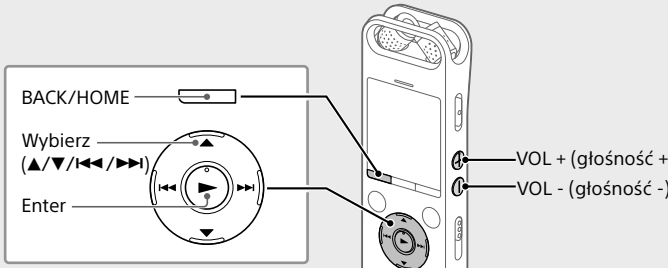
☞ Przed rozpoczęciem użytkowania dyktafona upewnij się, że przelącznik POWER+HOLD jest ustawiony w środkowym położeniu z punktem. Dla każdej sytuacji możesz wybrać scenę nagrywania, wybierając „Scene Select” w menu OPTION.

- 1 **Ustaw palcami kąt wbudowanych mikrofonów dyktafona, tak by były skierowane w kierunku źródła nagrywania.**
- 2 **Naciśnij ■REC/PAUSE.**  
Rozpocznie się nagrywanie, co jest sygnalizowane podświetleniem wskaźnika nagrywania na czerwono.

Podczas nagrywania wskaźniki poziomu maksymalnego pomagają ustawić poziom nagrywania (A). Należy prawidłowo ustawić położenie wbudowanych mikrofonów, odległość od źródła dźwięku lub poziom czułości, tak by poziom nagrywania wynosił około -12 dB, co stanowi optymalny zakres, jak przedstawiono powyżej.

- 3 **Naciśnij ■STOP, aby przerwać nagrywanie.**  
Najpierw pojawi się komunikat „Please Wait”, a następnie ekran gotowości do nagrywania.  
Po zatrzymaniu nagrywania możesz nacisnąć ►, aby otworzyć nagrany plik.

### Słuchanie



- 1 **Wybierz „Recorded Files” z menu HOME.**
- 2 **Wybierz „Latest Recording”, „Search by REC Date”, „Search by REC Scene” lub „Folders”.**
- 3 **Wybierz pożądaną plik.**  
Rozpocznie się odtwarzanie.  

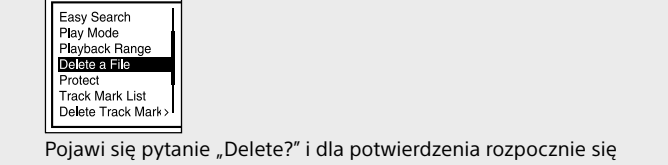
181010_1010.mps
1h23m45s
122/122
- 4 **Naciśnij VOL + lub VOL -, aby wyregulować głośność.**
- 5 **Naciśnij ■STOP, aby zatrzymać odtwarzanie.**

### Kasowanie



**Uwaga**  
Skasowanie pliku nie można odzyskać.

- 1 **Wybierz plik, który chcesz usunąć z listy nagranych plików lub otwórz plik, który chcesz usunąć.**
- 2 **Wybierz „Delete a File” z menu OPTION.**



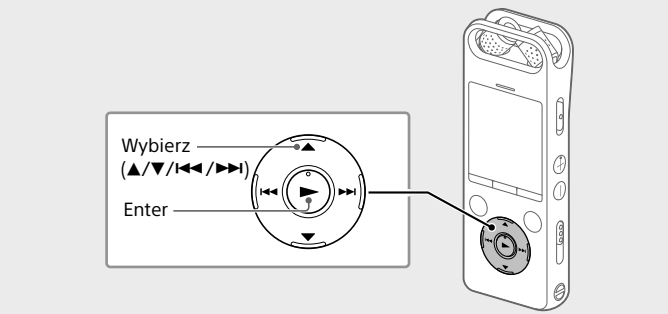
Pojawi się pytanie „Delete?” i dla potwierdzenia rozpocznie się odtwarzanie wybranego pliku.

- 3 **Wybierz „Yes”.**  

181010_1010.mps
Delete?
Yes
No

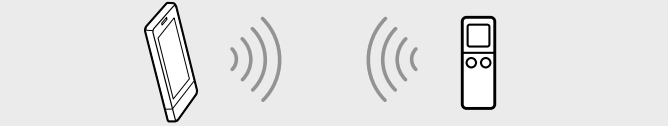
Do momentu skasowania wybranego pliku będzie wyświetlany komunikat „Please Wait”.

### Operacje ze smartfonem (REC Remote)



Dzięki funkcji Bluetooth na dyktafonie możesz obsługiwać dyktafon (nagrywanie, ładowanie, zmiana ustawień nagrywania itd.) za pomocą smartfona.

**Obsługa dyktafona za pomocą smartfona**  
Najpierw trzeba zainstalować na smartfonie program REC Remote oraz przeprowadzić parowanie Bluetooth z dyktafonem.



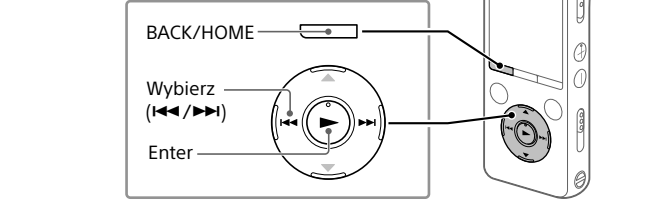
- 1 **Wyszukaj za pomocą Google Play™ lub App Store aplikacji REC Remote i zainstaluj ją na smartfonie.**
- 2 **Wybierz na dyktafonie „REC Remote” - „Add Device (Pairing)” w menu HOME, a następnie postępuj zgodnie z instrukcjami na ekranie, aby włączyć funkcję Bluetooth.**
- 3 **Uruchom REC Remote na smartfonie i wybierz „ICD-SX2000” (Twoj dyktafon) z listy dostępnych urządzeń.**  
Szczegółowe instrukcje znajdują się w pomocy aplikacji REC Remote oraz instrukcji dołączonej do smartfona. Teraz możesz obsługiwać dyktafon za pomocą smartfona.

#### Włączanie lub wyłączanie funkcji Bluetooth na dyktafonie

- 1 **Wybierz „REC Remote” - „Bluetooth ON/OFF” z menu HOME.**
- 2 **Aby włączyć funkcję Bluetooth, wybierz „ON”. Aby ją wyłączyć, wybierz „OFF”.**

### Korzystanie z menu HOME

Menu HOME służy do różnorodnych operacji, w tym lokalizowania i odtwarzania nagranego pliku oraz zmiany ustawień dyktafona.



- 1 **Naciśnij i przytrzymaj BACK/HOME.**  
Pojawi się ekran menu HOME.



Pozycje menu HOME są ułożone w następującej kolejności.

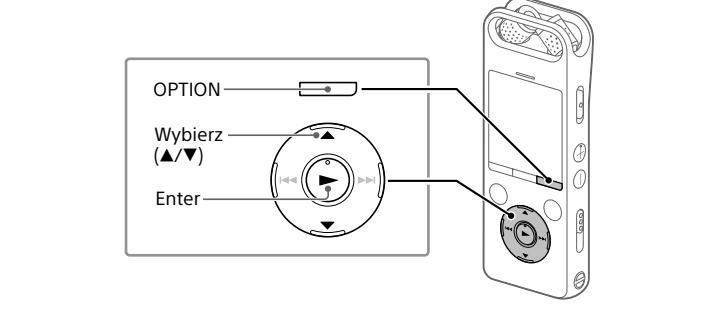
**Uwaga**  
\* Aktualnie używana funkcja jest wyświetlana w „XX”.

<b>Wybierz pożądaną funkcję:</b>	
<b>Music</b>	Możesz wybrać i odtwarzać jeden z plików zaimportowanych z komputera. Aby zlokalizować plik muzyczny, wybierz „All Songs”, „Albums”, „Artists” lub „Folders”.
<b>Recorded Files</b>	Możesz wybrać i odtwarzać jeden z plików nagranych na dyktafonie. Aby zlokalizować nagrany plik, wybierz „Latest Recording”, „Search by REC Date”, „Search by REC Scene” lub „Folders”.
<b>Record</b>	Możesz wyświetlić ekran gotowości do nagrywania i rozpocząć nagrywanie.
<b>REC Remote</b>	Możesz wyświetlić ekran menu aplikacji REC Remote wykorzystując funkcję Bluetooth.
<b>Settings</b>	Możesz wyświetlić ekran menu Settings i zmieniać różne ustawienia dyktafona.
<b>Return to XX*</b>	Możesz powrócić do ekranu wyświetlanego przed ekranem menu HOME. * Aktualnie używana funkcja jest wyświetlana w „XX”.

☞ Naciśnij ■STOP, aby powrócić do ekranu wyświetlanego przed wejściem do menu HOME.

### Korzystanie z menu OPTION

Menu OPTION może służyć do wykonywania różnego rodzaju operacji, na przykład do zmiany ustawień dyktafona. Dostępność opcji zależy od sytuacji.



- 1 **Wybierz pożądaną funkcję z menu HOME, a następnie naciśnij OPTION.**  

REC Information
Recording Folder
Create Folder
Scene Select
Recording Delay
REC Mode
Built-in Mic Sens
- 2 **Wybierz pozycję menu, której ustawienie chcesz zmienić.**
- 3 **Wybierz pożądaną opcję ustawienia.**

### Kopiowanie plików z dyktafona na komputer

Możesz skopiować pliki i foldery z dyktafona na komputer, by je tam przechowywać.

- 1 **Postępuj zgodnie z instrukcjami w części „Ładowanie”, aby podłączyć dyktafon do komputera.**
- 2 **Przeciagnij i upuść pliki lub foldery, które chcesz skopiować z „IC RECORDER” lub „MEMORY CARD” na dysk lokalny na komputerze.**
- 3 **Odcłącz dyktafon od komputera.**

### Instalacja programu Sound Organizer 2

Zainstaluj program Sound Organizer na swoim komputerze. Sound Organizer umożliwia wymianę plików między dyktafonem a komputerem. Piosenki importowane z płyt CD i innych nośników, MP3 oraz inne pliki dźwiękowe importowane na komputer można również odtwarzać i przenosić na dyktafon.

- Uwagi**
- Program Sound Organizer jest zgodny wyłącznie z komputerami Windows. Nie jest on zgodny z systemem Mac.
- Ten dyktafon cyfrowy jest kompatybilny tylko z programem Sound Organizer 2. Jeśli sformatujesz pamięć wewnętrzną, wszystkie zapisane w niej dane zostaną usunięte. (Program Sound Organizer również zostanie usunięty.)

☞ Przed przystąpieniem do instalacji oprogramowania Sound Organizer musisz zalogować się na konto z uprawnieniami administratora.

- 1 **Postępuj zgodnie z instrukcjami w części „Ładowanie”, aby podłączyć dyktafon do komputera.**
- 2 **Upewnij się, że dyktafon został wykryty przez komputer.**  
Podczas połączenia dyktafona z komputerem na wyświetlaczu dyktafona będzie wyświetlany komunikat „Connecting”.
- 3 **Przejdź do menu [Start], kliknij [Komputer], a następnie kliknij dwukrotnie [IC RECORDER] - [FOR WINDOWS].**
- 4 **Kliknij dwukrotnie [SoundOrganizer\_V2001] (lub [SoundOrganizer\_V2001.exe]).**  
Postępuj zgodnie z instrukcjami wyświetlanymi na ekranie komputera.
- 5 **Zaakceptuj warunki umowy licencyjnej, wybierając [I accept the terms in the license agreement], a następnie kliknij [Next].**
- 6 **Po wyświetleniu okna [Setup Type] wybierz [Standard] lub [Custom] i kliknij [Next].**  
Postępuj zgodnie z instrukcjami wyświetlanymi na ekranie i dokonaj ustawień instalacji po wybraniu opcji [Custom].
- 7 **Po wyświetleniu okna [Ready to Install the Program] kliknij [Install].**  
Rozpocznie się instalacja.
- 8 **Po wyświetleniu okna [Sound Organizer has been installed successfully.] zaznacz [Launch Sound Organizer Now], a następnie kliknij [Finish].**

#### Uwaga

Po zainstalowaniu aplikacji Sound Organizer może być konieczne ponowne uruchomienie komputera.

### Środki ostrożności

**Zasilanie**  
Urządzenie może pracować tylko przy zasilaniu prądem stałym o napięciu 3,7 V z wbudowanego akumulatora litowo-jonowego.

**Bezpieczeństwo**  
Nie należy obsługiwać urządzenia podczas prowadzenia samochodu, jazdy na rowerze lub prowadzenia innego pojazdu mechanicznego.

- Obchodzenie się z urządzeniem**
- Nie należy zostawiać urządzenia w pobliżu źródeł ciepła ani w miejscach narażonych na bezpośrednie działanie promieni słonecznych, nadmiernych ilości kurzu lub wstrząsów mechanicznych.
- Jeśli do wnętrza urządzenia przypadkowo dostanie się ciało obce lub płyn, przed ponownym użytkowaniem należy zlecić sprawdzenie urządzenia wykwalifikowanej osobie.
- Podczas korzystania z dyktafona cyfrowego należy pamiętać o przestrzeganiu poniższych środków ostrożności, aby zapobiec wypadnięciu się obudowy lub doprowadzeniu do nieprawidłowego działania dyktafona cyfrowego.
  - Nie siadać, mając dyktafon cyfrowy w tylnej kieszeni.
  - Nie wkładać dyktafona cyfrowego do torby z owiniętym wokół niego przewodem słuchawk i chronić torbę przed silnymi uderzeniami.
- Urządzenie należy chronić przed spryskaniem wodą. Urządzenie nie jest wodoodporne. Szczególną ostrożność należy zachować w następujących sytuacjach:
  - Mając urządzenie w kieszeni w czasie wizyty w łazience itp.
  - Kiedy urządzenie się schyli, urządzenie może wpaść do wody i ulec zamoczeniu.
  - Używając urządzenia w miejscach, gdzie będzie narażone na deszcz, śnieg lub wilgoć.
  - W sytuacjach, kiedy użytkownik się spoci. Dotknięcie urządzenia mokrymi dłońmi lub włożenie go do kieszeni spoczonej odzieży może spowodować jego zamoczenie.
- Słuchanie głośnej muzyki przy użyciu opisywanego urządzenia może mieć szkodliwy wpływ na słuch. Ze względu na bezpieczeństwo ruchu drogowego, nie wolno używać opisywanego urządzenia podczas kierowania pojazdem ani jazdy rowerem.
- Używając słuchawk w miejscu, gdzie powietrze jest bardzo suche, może spowodować ból uszu. Jego przyczyną nie jest uszkodzenie słuchawk, lecz ładunki elektrostatyczne nagromadzone w ciele użytkownika. Można je zmniejszyć, nosząc niesyntetyczną odzież, która zapobiega powstawaniu ładunków elektrostatycznych.

- **Zakłócenia**  
W przypadku umieszczenia urządzenia w pobliżu zasilacza sieciowego, świetlówki lub telefonu komórkowego podczas nagrywania lub odtwarzania mogą być słyszalne szumy.
- **Potarcie lub zadrapanie, na przykład palcem, urządzenia podczas nagrywania może spowodować zakłócenie nagrania.**

**Konserwacja**  
Do czyszczenia części zewnętrznych należy używać miękkiego materiału lekko zwilżonego wodą. Następnie wytrzeć zewnętrzną część urządzenia miękką suchą ściereczką. Nie należy używać alkoholu, benzyny ani rozpuszczalników.

W przypadku jakichkolwiek pytań lub problemów dotyczących urządzenia

należy skontaktować się z najbliższym punktem sprzedaży produktów firmy Sony.

### OSTRZEŻENIE

Nie wystawiaj baterii (baterii ani akumulatorów włożonych do urządzenia) na przedłużone działanie nadmiernej temperatury (bezpośrednie promieniowanie słoneczne, ogień itd.).

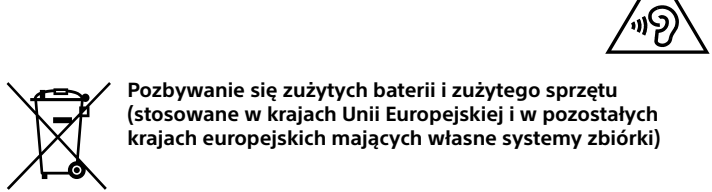
**Uwaga dla Klientów: poniższe informacje mają zastosowanie wyłącznie do urządzeń sprzedawanych w krajach, w których obowiązują dyrektywy UE.**

Producent: Sony Corporation, 1-7-1 Konan Minato-ku Tokio, 108-0075 Japonia  
Wprowadzenie produktu na terenie RP: Sony Europe Ltd., The Heights, Brooklands, Weybridge, Surrey KT13 0XW, Wielka Brytania  
Informacje o zgodności produktu z wymaganiami UE: Sony Belgium, bijkantor van Sony Europe Limited, Dav Vinclan 7-D1, 1935 Zaventem, Belgia



Niniejszym Sony Corp. oświadcza, że niniejsze urządzenie jest zgodne z zasadniczymi wymaganiami oraz innymi stosowanymi postanowieniami Dyrektywy 1999/5/WE. Szczegółowe informacje znaleźć można pod następującym adresem URL: http://www.compliance.sony.de/

Aby zapobiec potencjalnemu uszkodzeniu słuchu, nie należy słuchać muzyki ze zbyt dużą głośnością przez długie okresy czasu.



**Pozbywanie się zużytych baterii i zużytego sprzętu (stosowane w krajach Unii Europejskiej i w pozostałych krajach europejskich mających własne systemy zbiórki)**

Ten symbol umieszczony na produkcie, baterii lub na jej opakowaniu oznacza, że ten ani produkt ani bateria nie mogą być ona traktowane jako odpad komunalny. Symbol ten dla pewnych rodzajów baterii może być stosowany w kombinacji z symbolem chemicznym. Symbole chemiczne rtęci (Hg) lub ołowiu (Pb) stosuje się jako dodatkowe oznaczenie, jeśli bateria zawiera więcej niż 0,0005% rtęci lub 0,004% ołowiu. Odpowiedniemu gospodarującemu zużytymi produktami i zużytej bateriami, możesz zapobiec potencjalnym negatywnym wpływom na środowisko oraz zdrowie ludzi, jakie mogłyby wystąpić w przypadku niewłaściwego obchodzenia się z tymi odpadami. Recykling baterii pomoże chronić środowisko naturalne. W przypadku produktów, w których ze względu na bezpieczeństwo, poprawne działanie lub integralność danych wymagane jest stałe podłączenie do baterii, wymianę zużytej baterii należy zlecić wyłącznie wykwalifikowanemu personelowi stacji serwisowej. Aby mieć pewność, że bateria znajdująca się w zużytych sprzęcie elektrycznym i elektronicznym będzie właściwie zagospodarowana, należy dostarczyć sprzęt do odpowiedniego punktu zbiórki. W odniesieniu do wszystkich pozostałych zużytych baterii, prosimy o zapoznanie się z rozdziałem instrukcji obsługi produktu o bezpiecznym demontażu baterii. Zużyta baterię należy dostarczyć do właściwego punktu zbiórki. W celu uzyskania bardziej szczegółowych informacji na temat zbiórki i recyklingu baterii należy skontaktować się z lokalną jednostką samorządu terytorialnego, ze służbami zajmującymi się zagospodarowywaniem odpadów lub ze sklepem, w którym zakupiony został ten produkt lub bateria.

### Dane techniczne

**Pojemność (pojemność dostępna dla użytkownika<sup>1+2</sup>)**  
16 GB (ok. 12,80 GB = 13 743 895 347 bajtów)

Maksymalny czas nagrywania (wbudowana pamięć)	
LPCM 96 kHz/24 bit	6 godzin 35 minut
LPCM 44,1 kHz/16 bit	21 godzin 35 minut
MP3 320 kbps	95 godzin 25 minut
MP3 192 kbps <sup>3</sup>	159 godzin
MP3 128 kbps	238 godzin
MP3 48 kbps (MONO)	636 godzin

**Uwaga**  
W przypadku długotrwałego nagrywania może być konieczne użycie zasilacza (nie został załączony). Szczegółowe informacje o żywotności akumulatora - patrz Żywotność akumulatora. Maksymalny czas nagrywania jest wartością przybliżoną.

**Żywotność akumulatora (wbudowany akumulator litowo-jonowy wielokrotnego ładowania) (JEITA)<sup>4+5</sup>**

	Nagrywanie	Odtwarzanie z wbudowanym głośnikiem <sup>6</sup>	Odtwarzanie ze słuchawkami
L			