

Instrukcja Obsługi Monitor LCD LED (Monitor LED*)

***Monitory LED firmy LG to monitory LCD z podświetleniem LED.**

Przed rozpoczęciem korzystania z produktu należy dokładnie zapoznać się z informacjami dotyczącymi bezpieczeństwa.

**29WK600
34WK650
34BK650**

SPIS TREŚCI

3 LICENCJE

4 MONTAŻ I PRZYGOTOWANIE DO PRACY

- 4 Elementy zestawu
- 5 Obsługiwane sterowniki i oprogramowanie
- 6 Opis elementów i przycisków
- 6 - Korzystanie z przycisku joysticka
- 7 Złącza wejściowe
- 8 Przenoszenie i podnoszenie monitora
- 9 Montaż monitora
- 9 - Montaż stopki podstawy
- 10 Montaż monitora
- 10 - Montaż stopki podstawy
- 11 - Korzystanie z uchwyty przewodów
- 12 - Montaż na płaskiej powierzchni
- 13 - Regulacja kąta
- 14 - Regulacja wysokości podstawy
- 15 - Korzystanie z blokady Kensington
- 16 - Montaż płyty do montażu ściennego
- 16 - Montaż na ścianie

18 KORZYSTANIE Z FUNKCJI MONITORA

- 18 Podłączanie do komputera
- 18 - Połączenie HDMI
- 18 - Połączenie DisplayPort
- 19 Podłączanie urządzeń audio-wideo
- 19 - Połączenie HDMI
- 19 Podłączanie urządzeń wyjściowych
- 19 - Podłączanie słuchawek

20 USTAWIENIA UŻYTKOWNIKA

- 20 Aktywacja menu głównego
- 20 - Funkcje menu głównego
- 21 Ustawienia użytkownika
- 21 - Ustawienia w menu

26 ROZWIĄZYWANIE PROBLEMÓW

28 DANE TECHNICZNE

- 28 29WK600
- 29 34WK650/34BK650
- 30 Fabryczny tryb obsługi (Preset Mode, PC)
- 30 HDMI / DP Taktowanie (PC)
- 30 HDMI Taktowanie (video)
- 30 Dioda LED zasilania

LICENCJE

Różne licencje mają zastosowanie do różnych modeli. Więcej informacji na temat licencji można znaleźć na stronie www.lg.com.



Terminy HDMI, HDMI High Definition Multimedia Interface oraz logo HDMI są znakami towarowymi lub zarejestrowanymi znakami towarowymi HDMI Licensing Administrator, Inc. w Stanach Zjednoczonych i innych krajach



MaxxAudio i inne znaki towarowe MAXX są znakami towarowymi i/lub zastrzeżonymi znakami towarowymi firmy Waves Audio Ltd.

Poniższy tekst dotyczy wyłącznie monitorów sprzedawanych w Europie, które muszą spełniać wymagania dyrektywy ErP:

* Monitor został ustawiony na automatycznie wyłączenie się po 4 godzinach od włączenia jeśli nie wyświetla regulacji.

* Aby włączyć to ustawienie, zmień opcję na 'Off (Wył)' w menu Ustawień "Automatic Standby (Automatycznego Oczekiwania)".

MONTAŻ I PRZYGOTOWANIE DO PRACY

Elementy zestawu

Przed rozpoczęciem korzystania z produktu należy sprawdzić, czy wszystkie elementy znajdują się w opakowaniu. W przypadku braku elementów w opakowaniu należy skontaktować się ze sprzedawcą, u którego zakupiono produkt. Wygląd produktu i poszczególnych elementów może różnić się od pokazanych na tym rysunku.



Płyta CD / karta



Przewód zasilający



Zasilacz AC-DC

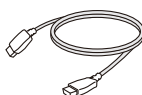
lub



Zasilacz AC-DC
(w zależności od kraju)



Przewód DisplayPort
(ten przewód nie jest dołączany do produktu we wszystkich krajach)

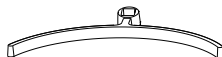


Kabel HDMI
(ten przewód nie jest dołączany do produktu we wszystkich krajach)

29WK600



Nóżka podstawy



Stopka podstawy



Ośłona wkrętów



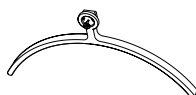
2 wkręty

34WK650

34BK650



Nóżka podstawy



Stopka podstawy



Uchwyt do kabli

! PRZESTROGA

- Należy zawsze korzystać z oryginalnych elementów, aby zapewnić bezpieczeństwo i prawidłowe działanie produktu.
- Szkody i obrażenia ciała spowodowane stosowaniem niezatwierdzonych części nie są objęte gwarancją.
- Zaleca się korzystanie z części dostarczonych w zestawie.
- W przypadku użycia przewodów niezatwierdzonych przez firmę LG na monitorze może nie być wyświetlany obraz lub mogą pojawić się na nim zakłócenia.

! UWAGA

- Poszczególne elementy zestawu mogą wyglądać inaczej niż na tym rysunku.
- Wszystkie dane zawarte w tej instrukcji obsługi, w tym także dane techniczne, mogą zostać zmienione bez powiadomienia w celu poprawy jakości produktu.
- Dodatkowe akcesoria są dostępne w sklepach ze sprzętem elektronicznym i za pośrednictwem stron internetowych. Informacje na ich temat można także uzyskać od sprzedawcy, u którego zakupiono produkt.

Obsługiwane sterowniki i oprogramowanie

Możesz ściągnąć i zainstalować najnowszą wersję ze strony internetowej LGE (www.lg.com).

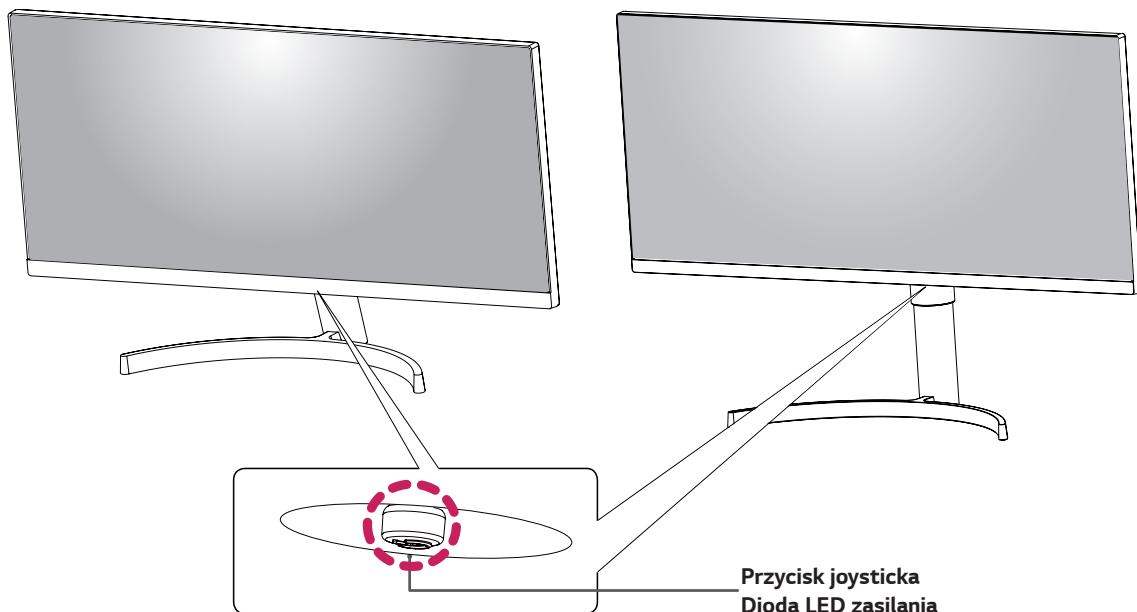
Sterowniki i oprogramowanie	Priorytet instalacji	29WK600/34WK650/34BK650
Sterownik monitora	Zalecane	0
OnScreen Control	Zalecane	0
Dual Controller	Opcjonalne	0

Opis elementów i przycisków

29WK600

34WK650

34BK650



Przycisk joysticka
Dioda LED zasilania

- **Dioda świeci:** zasilanie włączone
- **Dioda nie świeci:** zasilanie wyłączone

Korzystanie z przycisku joysticka

Naciskając przycisk joysticka lub poruszając go palcem w lewo lub w prawo można z łatwością sterować funkcjami monitora.

Podstawowe funkcje

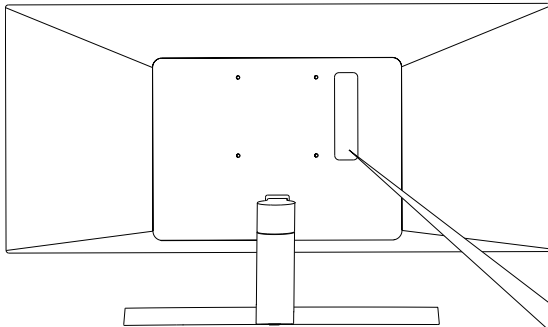
		Włączanie	Aby włączyć monitor, naciśnij palcem jeden raz przycisk joysticka.
		Wyłączanie	Naciśnij i przytrzymaj przycisk joysticka, aby wyłączyć monitor.
		Regulacja głośności	Głośność można regulować poruszając przyciskiem joysticka w lewo/prawo.

! UWAGA

- Przycisk joysticka znajduje się u dołu monitora.

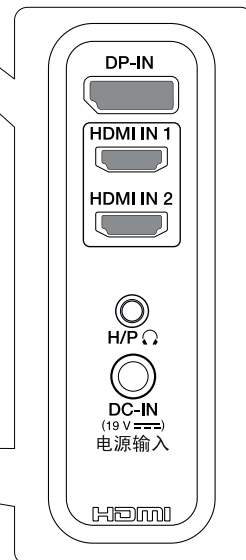
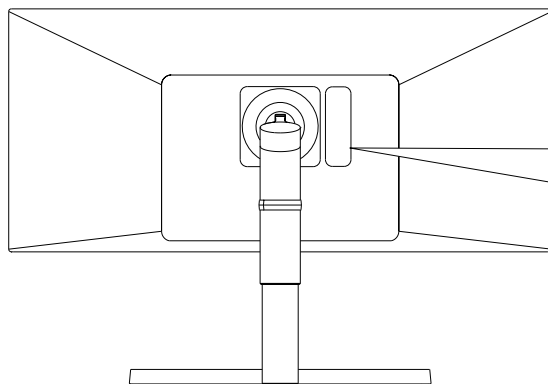
Złącza wejściowe

29WK600



34WK650

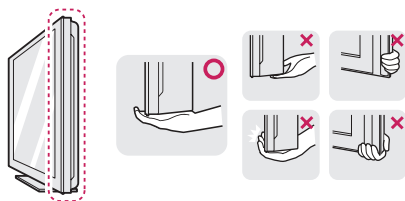
34BK650



Przenoszenie i podnoszenie monitora

Przed przystąpieniem do przenoszenia lub podnoszenia monitora należy wykonać poniższe instrukcje. Pomogą one uniknąć jego zarysowania lub uszkodzenia, a także zapewnić bezpieczny transport niezależnie od kształtu i rozmiaru.

- Przed przeniesieniem monitora zaleca się umieszczenie go w oryginalnym kartonie lub opakowaniu.
- Przed uniesieniem lub przeniesieniem monitora należy odłączyć przewód zasilający i wszystkie inne przewody.
- Monitor należy chwycić mocno u góry i u dołu obudowy. Nie trzymaj samego ekranu.



- Monitor należy trzymać ekranem na zewnątrz, aby zmniejszyć ryzyko jego zarysowania.



- Podczas przenoszenia nie należy potrząsać monitorem oraz należy chronić go przed drganiami.
- Podczas transportu monitor należy trzymać w pozycji pionowej – nie wolno obracać go ani pochylać na bok.

! PRZESTROGA

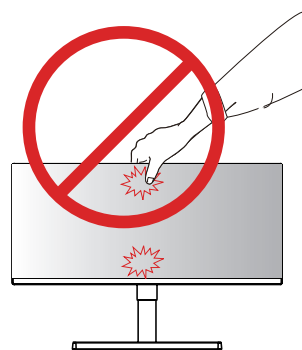
- Należy w miarę możliwości unikać dotykania ekranu monitora. Niezastosowanie się do tego zalecenia może spowodować uszkodzenie powłoki ekranu albo niektórych pikseli służących do generowania obrazu.

29WK600

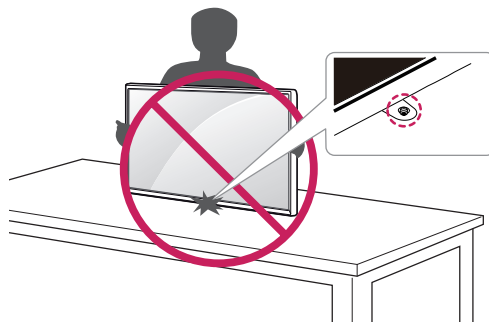


34WK650

34BK650



- W przypadku korzystania z panelu monitora bez przymocowanej stopki podstawy używanie przycisku joysticka, znajdującego się na monitorze, może przyczynić się do zachwiania stabilności i upadku monitora, co może spowodować uszkodzenie urządzenia i zranić osoby znajdujące się w pobliżu. Dodatkowo przycisk joysticka może w takich warunkach nie działać prawidłowo.

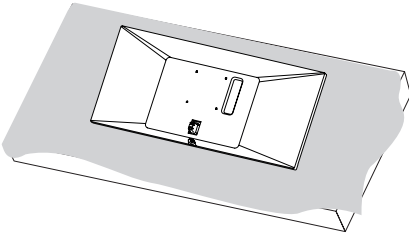


Montaż monitora

Montaż stopki podstawy

29WK600

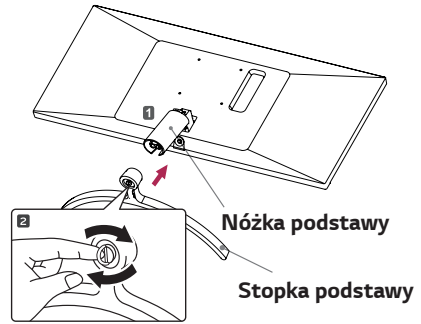
1



PRZESTROGA

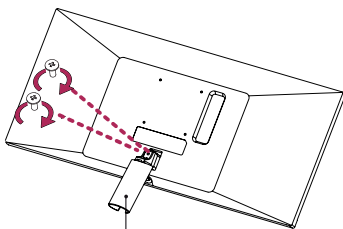
- Aby zmniejszyć ryzyko zarysowania ekranu monitora, należy podłożyć pod monitor miękką szmatkę.

3



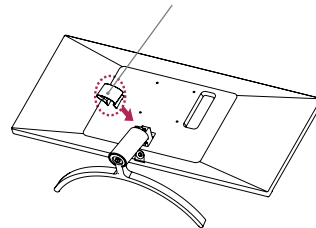
4

2



Nóżka podstawy

Ostona wkrętów



PRZESTROGA

Użycie zbyt dużej siły podczas dokręcania wkrętów może spowodować uszkodzenie monitora. Spowodowane w ten sposób uszkodzenia nie są objęte gwarancją.



PRZESTROGA

Zachowaj ostrożność.



UWAGA

- Podstawę można zdemontować, wykonując w odwrotnej kolejności instrukcje montażu.

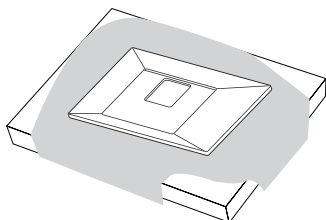
Montaż monitora

Montaż stopki podstawy

34WK650

34BK650

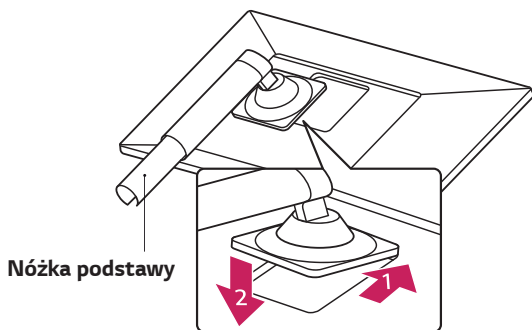
1



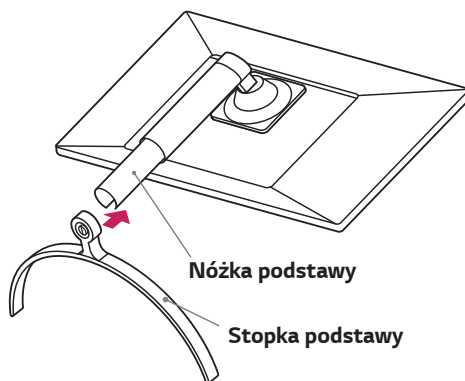
PRZESTROGA

- Aby zmniejszyć ryzyko zarysowania ekranu monitora, należy podłożyć pod monitor miękką szmatkę.

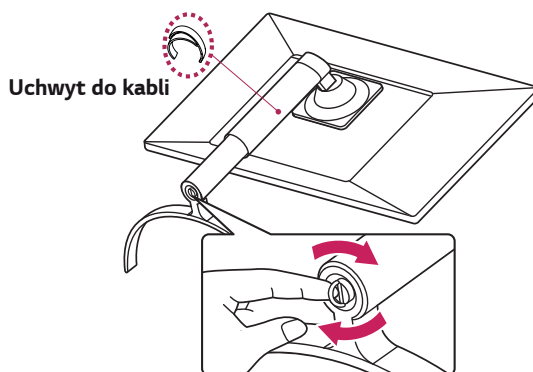
2



3

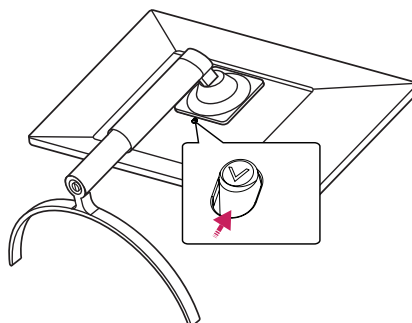


4



UWAGA

- Naciskać na podstawę dopóki przycisk nie znajdzie się w pozycji górnej.





PRZESTROGA

- Ilustracje zawarte w tym dokumencie przedstawiają standardowe procedury, dlatego elementy na nich prezentowane mogą różnić się od zakupionego produktu.
- Nie wolno przenosić monitora w pozycji odwróconej, trzymając go jedynie za stopkę podstawy, ponieważ może on wypaść z podstawy i spowodować obrażenia ciała.
- Nie wolno dotykać ekranu monitora podczas unoszenia lub przenoszenia urządzenia. Siła wywierana na ekran monitora może spowodować jego uszkodzenie.
- Podczas montażu produktu przy użyciu wkrętów nie należy korzystać z substancji takich, jak oleje czy smary. (Może to spowodować uszkodzenie produktu.)
- Użycie zbyt dużej siły podczas dokręcania wkrętów może spowodować uszkodzenie monitora. Spowodowane w ten sposób uszkodzenia nie są objęte gwarancją.
- Dla uzyskania wzoru fali, w przeciwieństwie do ogólnej metody pokrywania, stosuje się dodanego materiału błyszczącego dodanego do materiału surowego. Posiada dobrą trwałość przy braku wyglądu zderzenia. Proszę stosować z zaufaniem ponieważ użytkowanie problemu nie stwarza jakichkolwiek problemów.



UWAGA

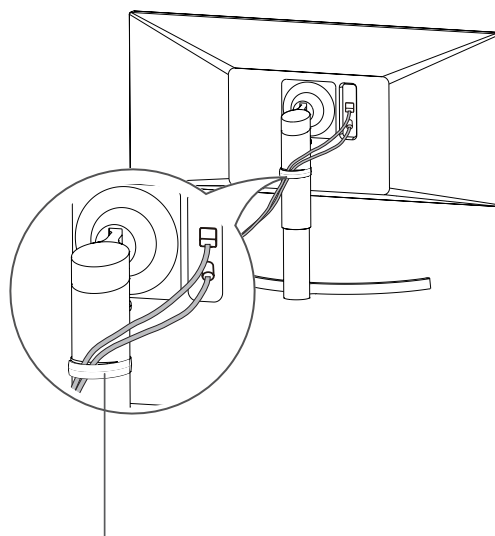
- Podstawę można zdemontować, wykonując w odwrotnej kolejności instrukcje montażu.

Korzystanie z uchwytu przewodów

Ułóż przewody w sposób przedstawiony na ilustracji, korzystając z uchwytu do przewodów.

34WK650

34BK650



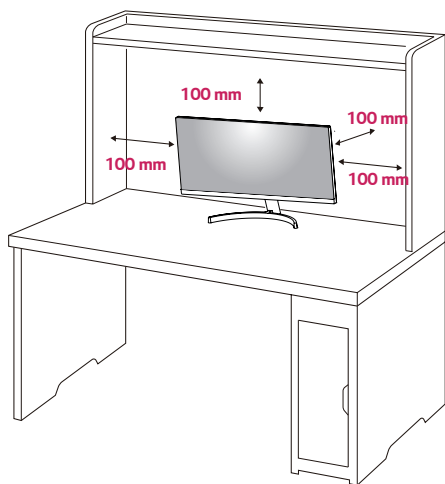
Uchwyt do kabli

Montaż na płaskiej powierzchni

- 1 Unieś monitor i umieść go na płaskiej powierzchni w pozycji pionowej.

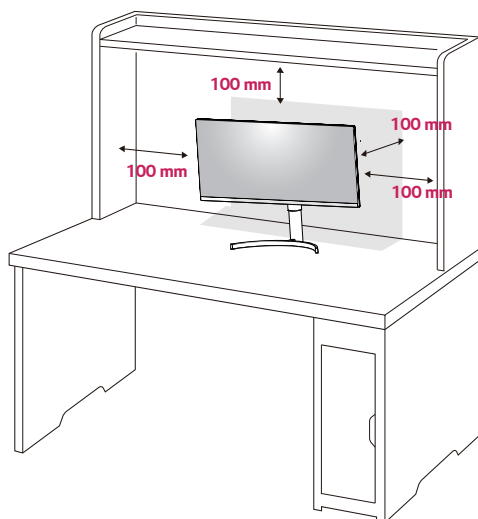
Monitor należy ustawić w odległości co najmniej **100 mm** od ściany, aby zapewnić właściwą wentylację.

29WK600



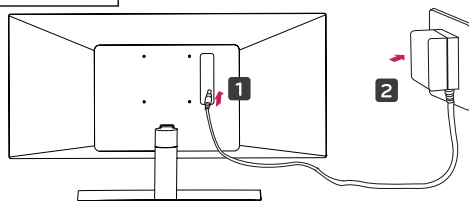
34WK650

34BK650

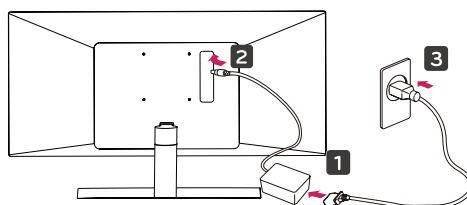


- 2 Połącz przewód zasilania z monitorem, a potem włóż wtyczkę do gniazdka elektrycznego w ścianie.

29WK600

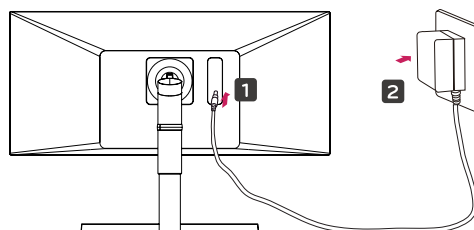


lub

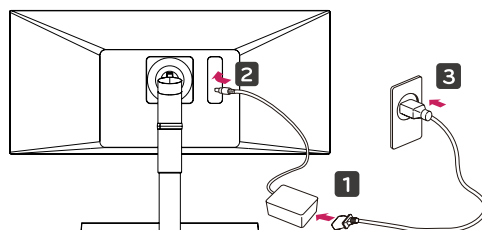


34WK650

34BK650



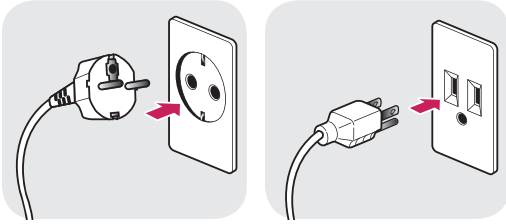
lub



- 3 Naciśnij przycisk joysticka u dołu monitora, aby włączyć monitor.

PRZESTROGA

- Przed rozpoczęciem przenoszenia lub montażu monitora należy odłączyć go od zasilania. Istnieje ryzyko porażenia prądem elektrycznym.

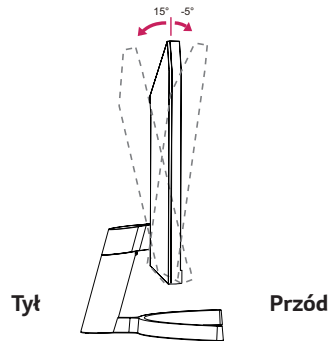
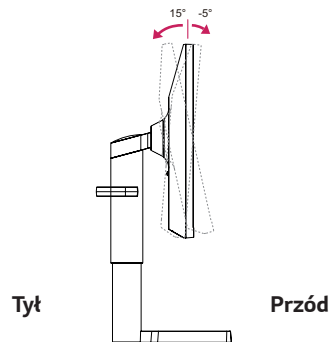
Uwagi dotyczące podłączenia przewodu zasilającego

100-240 V ~

- Należy użyć przewodu zasilającego, który został dostarczony w pakiecie razem z produktem. Przewód ten należy podłączyć do uziemionego gniazdka elektrycznego.
- W przypadku, gdy potrzebny jest dodatkowy przewód, należy zakupić go u lokalnego sprzedawcy lub udać się do najbliższego sklepu ze sprzętem elektronicznym.

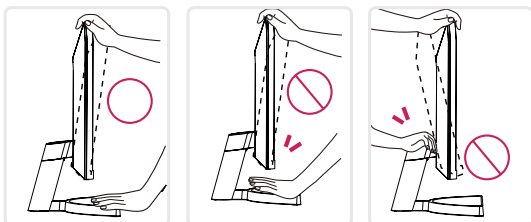
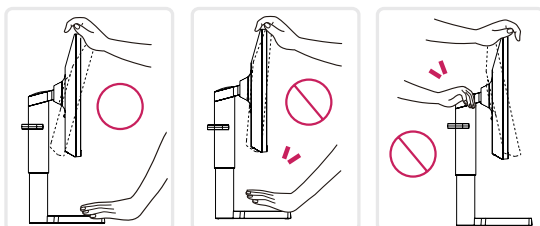
Regulacja kąta

- 1 Ustaw monitor umieszczony na stopce podstawy w pozycji pionowej.
- 2 Ustaw kąt patrzenia na ekran. Można go przesunąć w przód lub w tył, tak by komfort oglądania był optymalny.

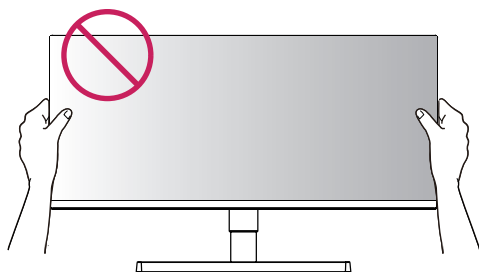
29WK600**34WK650****34BK650**

! OSTRZEŻENIE

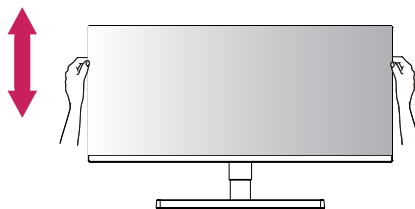
- Aby uniknąć urazów palców podczas regulacji kąta nachylenia ekranu, nie należy trzymać dolnej części obudowy monitora w sposób przedstawiony poniżej.

29WK600**34WK650****34BK650**

- Podczas regulacji kąta nachylenia monitora nie należy dotykać ani naciskać obszaru ekranu.

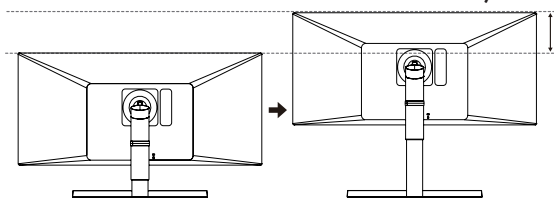
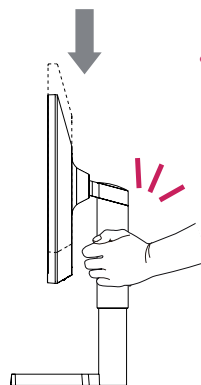
**Regulacja wysokości podstawy****34WK650****34BK650**

- 1 W sposób zdecydowany uchwycić monitor obiema rękoma i dokonać regulacji.



- 2 Wysokość można regulować w zakresie 110,0 mm.

110,0 mm

**! OSTRZEŻENIE****34WK650****34BK650**

- Podczas regulacji wysokości ekranu nie należy umieszczać rąk na nóżce podstawy. Zapobiegnie to urazom palców.

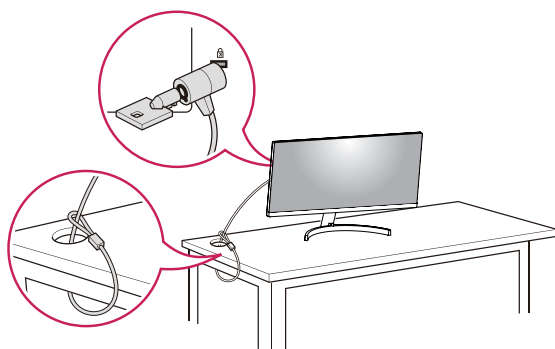
Korzystanie z blokady Kensington

Złącze systemu zabezpieczającego Kensington znajduje się z tyłu obudowy monitora.

Więcej informacji dotyczących instalacji oraz korzystania z blokady znajduje się w instrukcji obsługi blokady Kensington oraz na stronie internetowej dostępnej pod adresem <http://www.kensington.com>.

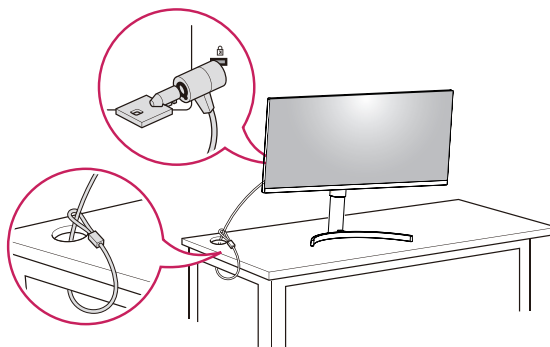
Za pomocą kabla systemu zabezpieczającego Kensington połącz monitor ze stolikiem.

29WK600



34WK650

34BK650



! UWAGA

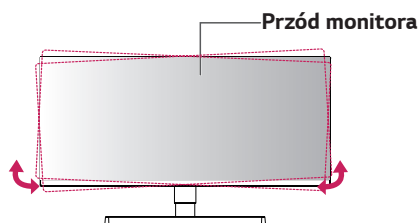
- Blokada Kensington jest wyposażeniem dodatkowym. Akcesoria dodatkowe można nabyć w lokalnym sklepie ze sprzętem elektronicznym.

! UWAGA

34WK650

34BK650

- Lewą lub prawą stronę przedniej części monitora można odrobinę obrócić w górę lub w dół (do 3°). Ustaw poziom głównej części monitora.



Montaż płyty do montażu ściennego

Monitor jest zgodny ze standardowymi płytami montażowymi.

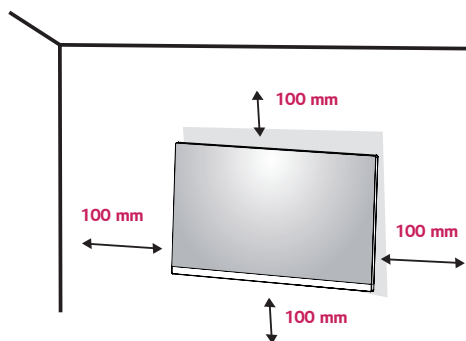
- 1 Połóż monitor ekranem do dołu. Aby zmniejszyć ryzyko zarysowania ekranu monitora, należy podłożyć pod monitor miękką szmatkę.
- 2 Umieść płytę montażową na monitorze i wyrównaj ją z otworami na wkręty.
- 3 Dokręć cztery wkręty za pomocą śrubokręta, aby przymocować płytę do monitora.

! UWAGA

- Płyta montażowa jest sprzedawana oddzielnie.
- Więcej informacji na temat montażu znajduje się w instrukcji montażu płyty.
- Podczas montażu płyty nie należy używać zbyt dużej siły, ponieważ może to spowodować uszkodzenie ekranu monitora.

Montaż na ścianie

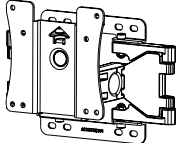
Monitor należy zamontować w odległości co najmniej 100 mm od ściany oraz pozostawić po obu jego stronach wolną przestrzeń (co najmniej 100 mm), aby zapewnić właściwą wentylację. Szczegółowe instrukcje dotyczące montażu można uzyskać u sprzedawcy. Informacje na temat montażu i ustawiania uchwyty ściennego o regulowanym nachyleniu można znaleźć w dołączonej do niego instrukcji.



Aby zamontować monitor na ścianie, należy przykręcić uchwyt ścienny (opcjonalny) do tyłu monitora. Uchwyt ścienny musi być prawidłowo przymocowany do monitora i do ściany.

- 1 Jeżeli będziesz używał śrub dłuższych niż wskazane w powyższych standardach, monitor może ulec wewnętrznemu uszkodzeniu.
- 2 Jeżeli użyjesz niewłaściwej śruby, produkt może spaść z uchwyty ściennego i zostać uszkodzony. W przypadku niewłaściwego użycia, LG Electronics nie będzie odpowiedzialny za szkodę.

29WK600

Montaż na ścianie (A x B)	100 x 100
Typ wkrętu	M4 x L10
Liczba wkrętów	4
Płyta montażowa (opcjonalnie)	LSW149
	

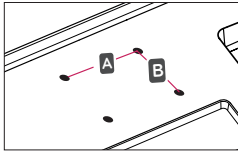
34WK650

34BK650

Montaż na ścianie (A x B)	100 x 100
Typ wkrętu	M4 x L10
Liczba wkrętów	4
Płyta montażowa (opcjonalnie)	LSW149
	

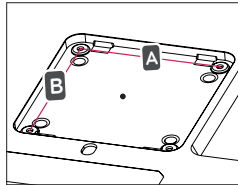
- Montaż na ścianie (A x B)

29WK600



34WK650

34BK650



! UWAGA

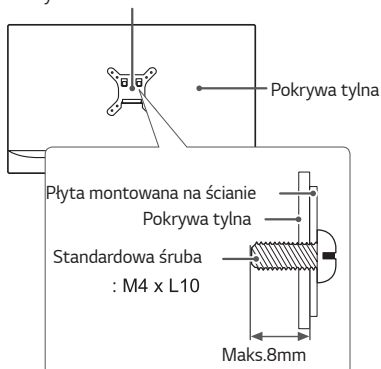
- Należy użyć wkrętów spełniających wymagania standardu VESA.
- W skład zestawu do montażu ściennego wchodzi instrukcja montażu i wszystkie niezbędne części.
- Uchwyt ścienny jest wyposażeniem dodatkowym. Akcesoria dodatkowe można nabyć w lokalnym sklepie ze sprzętem elektronicznym.
- Długość wkrętu może być różna w zależności od modelu uchwytu ściennego. Należy użyć wkrętów o odpowiedniej długości.
- Więcej informacji można znaleźć w instrukcji obsługi uchwytu ściennego.



PRZESTROGA

- Przed rozpoczęciem przenoszenia lub montażu monitora należy odłączyć przewód zasilający, aby uniknąć porażenia prądem.
- W przypadku montażu monitora na suficie lub pochylonej ścianie może on spaść, powodując obrażenia ciała u osób znajdujących się w pobliżu. Zaleca się korzystanie z oryginalnego uchwytu ściennego firmy LG. Aby uzyskać więcej informacji, należy skontaktować się z lokalnym sprzedawcą lub wykwalifikowanym instalatorem.
- Użycie zbyt dużej siły podczas dokręcania wkrętów może spowodować uszkodzenie monitora. Spowodowane w ten sposób uszkodzenia nie są objęte gwarancją.
- Zaleca się korzystanie z uchwytu ściennego i wkrętów zgodnych ze standardem VESA. Uszkodzenia wynikłe z użycia nieprawidłowych akcesoriów lub niewłaściwego wykorzystania akcesoriów nie są objęte gwarancją.
- Długość śruby od powierzchni zewnętrznej do pokrywy tylnej powinna wynosić poniżej 8mm.

Płyta montowana na ścianie



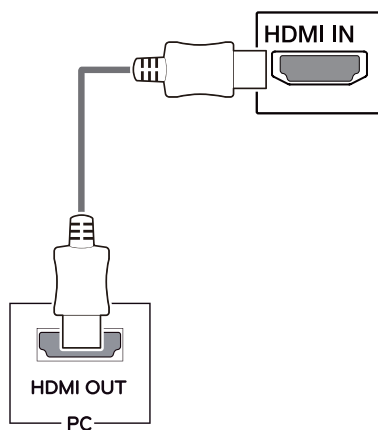
KORZYSTANIE Z FUNKCJI MONITORA

Podłączenie do komputera

- Ten monitor obsługuje funkcję Plug and Play*.
*Plug and Play: funkcja, która umożliwia dodanie urządzenia do komputera bez konieczności przeprowadzania ponownej konfiguracji komputera i ręcznej instalacji dodatkowych sterowników.

Połączenie HDMI

To połączenie umożliwia przesyłanie cyfrowych sygnałów audio i wideo z komputera lub urządzenia audio-wideo do monitora. Komputer lub urządzenie audio-wideo należy podłączyć do monitora za pomocą przewodu HDMI w sposób pokazany na poniższej ilustracji. Naciśnij przycisk menu, a następnie wybierz sygnał źródłowy z menu Źródło.

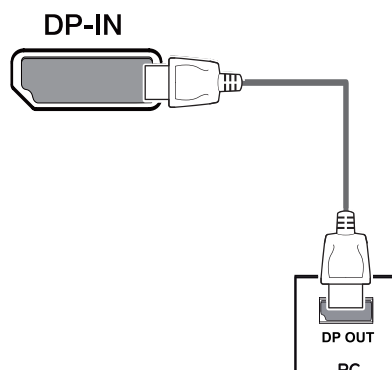


! UWAGA

- W przypadku korzystania z trybu HDMI PC może wystąpić problem ze zgodnością.
- Należy korzystać z certyfikowanego przewodu z logo HDMI. W przypadku używania niecertyfikowanego przewodu HDMI może wystąpić problem z wyświetlaniem obrazu lub błąd połączenia.
- Zalecane typy przewodu HDMI
 - Przewód High-Speed HDMI®/™
 - Przewód High-Speed HDMI®/™ z obsługą sieci Ethernet

Połączenie DisplayPort

To połączenie umożliwia przesyłanie cyfrowych sygnałów audio i wideo z komputera do monitora. Komputer należy podłączyć do monitora za pomocą przewodu Displayport w sposób pokazany na poniższej ilustracji. Naciśnij przycisk menu, a następnie wybierz sygnał źródłowy z menu Źródło.



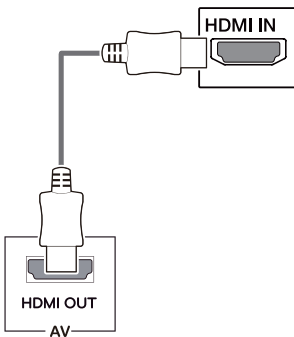
! UWAGA

- Sygnał wideo lub audio może nie być dostępny w zależności od wersji portów DP komputera.
- W przypadku użycia przewodów niezatwierdzonych przez firmę LG na monitorze może nie być wyświetlany obraz lub mogą pojawić się na nim zakłócenia.

Podłączanie urządzeń audio-wideo

Połączenie HDMI

To połączenie umożliwia przesyłanie cyfrowych sygnałów audio i wideo z komputera lub urządzenia audio-wideo do monitora. Komputer lub urządzenie audio-wideo należy podłączyć do monitora za pomocą przewodu HDMI w sposób pokazany na poniższej ilustracji. Naciśnij przycisk menu, a następnie wybierz sygnał źródłowy z menu Źródło.



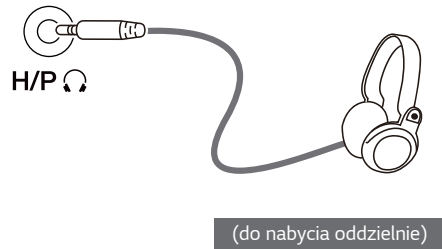
! UWAGA

- Należy korzystać z certyfikowanego przewodu z logo HDMI. W przypadku używania niecertyfikowanego przewodu HDMI może wystąpić problem z wyświetlaniem obrazu lub błąd połączenia.
- Zalecane typy przewodu HDMI
 - Przewód High-Speed HDMI® /™
 - Przewód High-Speed HDMI® /™ z obsługą sieci Ethernet

Podłączanie urządzeń wyjściowych

Podłączanie słuchawek

Urządzenia peryferyjne można podłączać do monitora za pomocą portu słuchawek. Urządzenie należy podłączyć w sposób przedstawiony na ilustracji.

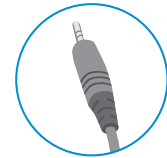


! UWAGA

- Urządzenia peryferyjne są do nabycia osobno.
- W przypadku korzystania ze słuchawek z [wtykiem kątowym] mogą występować problemy z podłączaniem innych urządzeń zewnętrznych do monitora. Dlatego zaleca się korzystanie ze słuchawek z [wtykiem prostym].



Wtyk kątowy



Wtyk prosty

- W zależności od ustawień dźwięku wybranych w komputerze oraz w urządzeniu zewnętrznym możliwość korzystania ze słuchawek oraz głośnika może być ograniczona.

USTAWIENIA UŻYTKOWNIKA

Aktywacja menu głównego

- 1 Naciśnij przycisk joysticka u dołu monitora.
- 2 Przesuwaj joystick w górę/dół (▲/▼) oraz w prawo/lewo (◀/▶), aby wybrać poszczególne opcje.
- 3 Naciśnij jeszcze raz przycisk joysticka, aby wyjść z menu głównego.



Przycisk	Stan menu	Funkcja
	Menu główne jest nieaktywne	Aktywacja menu głównego.
	Menu główne jest aktywne	Wyjście z menu głównego. (Przytrzymanie przycisku w celu wyłączenia monitora: monitor można wyłączyć w ten sposób w dowolnym momencie, także wtedy, gdy włączone jest menu ekranowe).
	◀ Menu główne jest nieaktywne	Regulacja głośności monitora.
	◀ Menu główne jest aktywne	Dostęp do funkcji Źródło .
	▶ Menu główne jest nieaktywne	Regulacja głośności monitora.
	▶ Menu główne jest aktywne	Dostęp do funkcji Ustawienia .
	▲ Menu główne jest nieaktywne	Wyświetla informacje o bieżącej wartości.
	▲ Menu główne jest aktywne	Wyłączanie monitora.
	▼ Menu główne jest nieaktywne	Wyświetla informacje o bieżącej wartości.
	▼ Menu główne jest aktywne	Podaje Gra tryb gry.

Funkcje menu głównego



Menu główne	Funkcja
Ustawienia	Konfiguracja ustawień ekranu.
Gra	Możesz zmienić teraz Tryb Obrazu na tryb gry.
Źródło	Ustawia tryb wprowadzania.
Wyłącz zasilanie	Wyłączanie monitora.
Wyjście	Wyjście z menu głównego.

Ustawienia użytkownika

Ustawienia w menu

- 1 Aby przejrzeć ustawienia menu, należy wcisnąć przycisk joysticka u dołu ekranu, a następnie wpisać **Ustawienia**.
- 2 Skonfiguruj opcje przesuując joystick w górę/dół/lewo/prawo.
- 3 Aby wrócić do górnych ustawienia lub określić nowe pozycje, przejdź joystickiem do ◀ lub wcisnąć (🔊).
- 4 Jeżeli chcesz wyjść w ustawienia menu, przejdź joystickiem do ◀ dopóki nie wyjdiesz z ustawienia.



Szybkie Ustawienia



Źródło



Obraz



Dźwięk



Ogólne



CAUTION


- Menu ekranowe monitora użytkownika może się nieco różnić od przedstawionego w tej instrukcji.

Poniżej znajduje się opis poszczególnych opcji.


Ustawienia > Szybkie Ustawienia	Funkcja	
Jasność	Dostosowanie kontrastu kolorów i jasności ekranu.	
Kontrast		
Głośność	Regulacja głośności. ! UWAGA • Funkcje Wyciszenie / Wł. dźwięk można dostosować, przesuując przycisk joysticka w stronę strzałki ▼ w menu Głośność .	
Temp.kol.	Ust. Własne	Użytkownik może ustawić ją na kolor czerwony, zielony lub niebieski.
	Ciepła	ustawienie bardziej czerwonej tonacji kolorów ekranu.
	Średnia	ustawienie tonacji kolorów ekranu pomiędzy czerwoną a niebieską.
	Zimna	Ustawienie bardziej niebieskiej tonacji kolorów ekranu.
MaxxAudio	Wł.	MaxxAudio® firmy Waves, zdobywca Technical GRAMMY Award® to zestaw narzędzi dźwiękowych przeznaczony dla uzyskania ponadprzeciętnego wrażenia podczas słuchania muzyki.
	Wył.	Wyłącza funkcję MaxxAudio.


Ustawienia > Źródło	Funkcja	
Lista wejść	Wybór trybu sygnału wejściowego.	
Proporcje obrazu	Dostosowanie proporcji ekranu.	
	Pełna szerokość	Wyświetlanie filmu w trybie szerokoekranowym niezależnie od wejściowego sygnału wideo.
	Oryginalny	Wyświetlanie filmu w proporcjach właściwych dla wejściowego sygnału wideo.
	Kino1	Powiększenie ekranu w proporcjach 21:9. (w rozdzielczości 1080p).
	Kino2	Powiększenie ekranu w proporcjach 21:9 z uwzględnieniem czarnego pasa na napisy u dołu ekranu. (w rozdzielczości 1080p).
	! UWAGA	• W trybie FreeSync nie ma ustawień Kino1 , Kino2 . (Przejdź do Obraz Obraz → Regulacja Gra → FreeSync , aby ustawić FreeSync Wł. lub Wył.)


Tryb Obrazu w sygnale SDR (nie HDR).

Ustawienia > Obraz	Funkcja	
Tryb Obrazu	Ust. Własne	Umożliwia dostosowanie poszczególnych elementów. Pozwala dostosować tryb koloru menu głównego.
	Czytelnik	Optymalizacja ekranu w celu oglądania dokumentów. Można rozjaśnić ekran w menu ustawienia.
	Zdjęcie	Optymalizacja ekranu pod kątem zdjęć.
	Kino	Optymalizacja ekranu pod kątem filmów.
	Efekt HDR	Optymalizuje działanie ekranu dla szerokiego zakresu dynamiki.
	Daltonizm	Ten tryb przeznaczony jest dla użytkowników, którzy nie rozróżniają pomiędzy czerwonym a zielonym. Umożliwia on użytkownikom z daltonizmem rozróżnienie pomiędzy tymi dwoma kolorami.
	Gra FPS 1	Ten tryb jest zoptymalizowany dla gier FPS.
	Gra FPS 2	Posiada wyższą wartość Czarnego stabilizatora niż Gra FPS 1. Jest odpowiednia dla bardzo czarnych gier FPS.
	Gra RTS	Ten tryb jest zoptymalizowany dla Gra RTS.
	Ust. Własne (Gra)	W tym trybie użytkownicy mogą dostosować różne elementy, w tym opcje związane z grą.
	 UWAGA <ul style="list-style-type: none"> Jeżeli tryb obrazu jest zmieniony, na ekranie obraz może migotać lub rozdzielczość ekranu Twojego komputera może się zmienić. 	




Tryb Obrazu w sygnale HDR.

Ustawienia > Obraz	Funkcja	
Tryb Obrazu	HDR Żywy	Optymalizuje ekran dla żywych kolorów HDR.
	HDR Standardowy	Optymalizuje ekran dla HDR.
	HDR Gra	Optymalizuje ekran dla gier HDR.
	HDR Kino	Optymalizuje ekran dla wideo HDR.
	 UWAGA <ul style="list-style-type: none"> Treść HDR może nie być obsługiwana odpowiednio w systemie operacyjnym Windows 10. Proszę sprawdzić ustawienia HDR Wł. / Wył. Windowsa. Gdy funkcja HDR jest włączona, znaki lub jakość obrazu mogą być słabej jakości zgodnie z wydajnością karty graficznej. Podczas gdy funkcja HDR jest włączona, miganie ekranu lub trzeszczenie może się pojawiać, podczas zmiany wejścia monitora lub power Wł. / Wył. zasilania zgodnie z wydajnością karty graficznej. 	

Regulacja Obrazu	Jasność	Umożliwia regulację jasności ekranu.		
	Kontrast	Umożliwia regulację kontrastu ekranu.		
	Ostrość	Dostosowanie ostrości ekranu.		
	SUPER RESOLUTION+	Wysoki	Wyświetlanie obrazu o zoptymalizowanej jakości jest potrzebne, gdy obrazy mają być krystalicznie wyraźne. Jest to skuteczne w przypadku wideo lub gier o wysokiej jakości.	
		Średni	Wyświetlanie obrazu o zoptymalizowanej jakości jest potrzebne, gdy obrazy są między trybem niskim i wysokim, dla wygody ich oglądania. Jest to skuteczne w przypadku wideo UCC lub SD.	
		Niski	Wyświetlanie obrazu o zoptymalizowanej jakości jest potrzebne, gdy obrazy mają być wygładzone i naturalne. Jest to skuteczne w przypadku obrazów wolno poruszających się lub nieruchomych.	
		Wył.	Wybierz tę opcję do codziennego oglądania. SUPER RESOLUTION+ jest w tym trybie wyłączane.	
		 UWAGA <ul style="list-style-type: none"> Ponieważ funkcja ta ma na celu zwiększenie ostrości w przypadku obrazów o niskiej rozdzielczości, nie zaleca się jej stosowania dla zwykłego tekstu lub ikon pulpitu. W przeciwnym razie może ona spowodować nadmierną ostrość obrazu. 		
	Poziom Czerni	Określenie poziomu zrównoważenia (tylko HDMI). <ul style="list-style-type: none"> Offset (Zrównoważenie): w przypadku sygnału wideo to ustawienie pozwala uzyskać możliwie najciemniejszy ekran monitora. 		
		Wysoki	Utrzymuje obecny współczynnik kontrastu ekranu.	
		Niski	Obniża poziom czerni i podnosi poziom bieli względem bieżącego współczynnika kontrastu ekranu.	
DFC	Wł.	Automatyczne dostosowanie jasności w oparciu o używany monitor.		
	Wył.	Wyłączenie funkcji DFC .		
Regulacja Gra	Czas Odpowiedzi	Określenie czasu odpowiedzi dla wyświetlanych obrazów w oparciu o prędkość odświeżania ekranu. W zwykłym środowisku zaleca się korzystanie z ustawienia Szybki . W przypadku dynamicznych obrazów zaleca się korzystanie z ustawienia Szybszy . Wybór wartości Szybszy może spowodować pojawienie się pozostałości nieruchomego obrazu.		
		Szybszy	Określenie dla czasu odpowiedzi wartości Szybszy.	
		Szybki	Określenie dla czasu odpowiedzi wartości Szybki.	
		Normalny	Określenie dla czasu odpowiedzi wartości Normalny.	
		Wył.	Określenie dla czasu odpowiedzi wartości Wył..	

Regulacja Gra	FreeSync	Zapewnia płynny i naturalny obraz dzięki synchronizacji częstotliwości pionowej sygnału wejściowego z częstotliwością sygnału wyjściowego.	
		 PRZESTROGA <ul style="list-style-type: none"> • Obsługiwany interfejs: DisplayPort,HDMI. • Obsługiwana karta graficzna: Karta graficzna, która obsługuje AMD FreeSyn jest niezbędna. • Obsługiwana wersja. Upewnij się, że zaktualizowano kartę graficzną do ostatniej wersji. • W celu poznania szczegółów, przejdź do strony AMD http://www.amd.com/FreeSync. 	
		Wł.	Włączanie funkcji FreeSync .
	Wył.	Wyłączanie funkcji FreeSync .	
	Kontrola Czerni	Możesz kontrolować poziom czerni, aby rozjaśnić ciemne sceny. Zwiększenie wartości Kontrola Czerni powoduje rozjaśnienie obszarów niskiego poziomu szarości na ekranie. (Można wówczas łatwo rozróżnić obiekty w ciemnych grach). Zmniejszenie wartości Kontrola Czerni powoduje przyciemnienie obszarów niskiego poziomu szarości i zwiększa dynamikę kontrastu na ekranie.	
Cross Hair	Opcja celownika powoduje, że po środku ekranu pojawia się specjalne oznaczenie dla gier typu First Person Shooter (FPS). Użytkownicy mogą wybrać cross hairs , które pasuje do ich środowiska gry z czterech różnych cross hairs . <ul style="list-style-type: none"> • Gdy monitor jest wyłączony lub wchodzi w tryb oszczędzania energii, opcja Cross Hair jest automatycznie Wył. 		
Regulacja Koloru	Gamma	Tryb 1, Tryb 2, Tryb 3	Im wyższa wartość parametru gamma, tym ciemniejszy jest obraz. Z kolei im niższa wartość parametru gamma, tym jaśniejszy jest obraz.
		Tryb 4	Jeżeli nie trzeba regulować ustawień gamma, wybrać tryb Tryb 4.
	Temp.kol.	Ust. Własne	Użytkownik może ustawić ją na kolor czerwony, zielony lub niebieski.
		Ciepła	ustawienie bardziej czerwonej tonacji kolorów ekranu.
		Średnia	ustawienie tonacji kolorów ekranu pomiędzy czerwoną a niebieską.
		Zimna	Ustawienie bardziej niebieskiej tonacji kolorów ekranu.
	Czerwony	Umożliwia dostosowanie obrazu poprzez określenie poziomów kolorów: Czerwony, Zielony i Niebieski .	
	Zielony		
	Niebieski		
	6 Kolorów	Umożliwia uzyskanie pożądanych kolorów poprzez dostosowanie barwy i nasycenia 6 kolorów (Czerwony, Zielony, Niebieski, Błękitny, Amarantowy i Żółty) oraz zapisanie ustawień.	
Odcień		Dostosowanie tonacji ekranu.	
	Nasycenie	Dostosowanie nasycenia kolorów wyświetlanych na ekranie. Im niższa wartość, tym mniejsze nasycenie i jaśniejsze kolory. Im wyższa wartość, tym większe nasycenie i ciemniejsze kolory.	
Resetuj obraz	Chcesz zresetować ustawienia obrazu?		
	Nie	Anuluj	
	Tak	Ustaw. Fabry.	

Ustawienia > Dźwięk	Funkcja	
Głośność	Aby wyregulować dźwięk w słuchawce lub głośniku.	
MaxxAudio	Wł.	MaxxAudio® firmy Waves, zdobywca Technical GRAMMY Award® to zestaw narzędzi dźwiękowych przeznaczony dla uzyskania ponadprzeciętnego wrażenia podczas słuchania muzyki.
	Wył.	Wyłącza funkcję MaxxAudio.

Ustawienia > Ogólne	Funkcja	
Język	Wybór języka menu ekranowego.	
SMART ENERGY SAVING	Wysoki	Oszczędzanie energii za pomocą funkcji SMART ENERGY SAVING o wysokiej wydajności.
	Niski	Oszczędzanie energii za pomocą funkcji SMART ENERGY SAVING o niskiej wydajności.
	Wył.	Wyłączenie funkcji SMART ENERGY SAVING.
Dioda LED zasilania	Wł.	Wskaźnik zasilania jest włączony.
	Wył.	Wskaźnik zasilania jest wyłączony.
Automatyczne Wył.	Automatyczne wyłączenie monitora w przypadku braku ruchu na monitorze w określonym czasie. Ustawienie czasu funkcji automatycznego wyłączenia. (Off (Wył.), 4 H (4 Godz.), 6 H (6 Godz.) lub 8 H (8 Godz.))	
Tryb kompatybilności HDMI	Tryb kompatybilności HDMI - funkcja ta może rozpoznać legalny sprzęt, który nie obsługuje HDMI 2.0.	
	Wł.	Włącza Tryb kompatybilności HDMI .(HDMI wersja 1.4)
	Wył.	Wyłącza Tryb kompatybilności HDMI .(HDMI wersja 2.0)
	 UWAGA <ul style="list-style-type: none"> • Jeżeli podłączone urządzenie nie obsługuje Tryb kompatybilności HDMI, obraz lub dźwięk mogą nie działać poprawnie. • Przy włączonym Tryb kompatybilności HDMI, funkcja HDR nie jest obsługiwana. • Niektóre starsze modele kart grafiki nie obsługują HDMI 2.0, jednak można wybrać rozdzielczość HDMI 2.0 w oknie panelu sterowania. To może spowodować, że ekran będzie wydawał się nieprawidłowym. 	
DisplayPort 1.2	Aktywacja i dezaktywacja interfejsu DisplayPort 1.2.	
	 UWAGA <ul style="list-style-type: none"> • Należy włączyć lub wyłączyć interfejs w zależności od wersji interfejsu DisplayPort obsługiwanej przez kartę graficzną. Jeśli nie jest zgodny z kartą graficzną, należy go wyłączyć. 	
Brzęczyk	Funkcja ta umożliwia ustawienie dźwięku generowanego z Brzęczyk, kiedy włącza się monitor.	
	Wł.	Włączenie funkcji Brzęczyk w monitorze.
	Wył.	Wyłączenie funkcji Brzęczyk w monitorze.
OSD Zablokuj	Opcja ta wyłącza konfigurację elementów menu.	
	Wł.	Uruchamia OSD Zablokuj.
	Wył.	Wyłącza OSD Zablokuj.
	 UWAGA <ul style="list-style-type: none"> • Wszystkie funkcje są wyłączone z wyjątkiem Jasność, Kontrast, Głośność, Źródło, OSD Zablokuj, Informacje. 	
Informacje	Zostanie pokazana następująca informacja o wyświetlaczu: Model, Numer seryjny, Całkowity czas pracy, Rozdzielczość.	
Ustaw. Fabry.	Czy chcesz zresetować ustawienia?	
	Nie	Anuluj zaznaczenie.
	Tak	Przywracanie ustawień domyślnych.

 **UWAGA**

- Zapis danych zależy od panelu. Dlatego wartości te powinny być inne dla każdego panelu i panelu dostawcy. Jeśli opcja SMART ENERGY SAVING (oszczędzania energii) będzie Wysoki lub Niski, to jasrawość monitora wzrośnie lub zmaleje, zależnie od źródła.

ROZWIĄZYWANIE PROBLEMÓW

Obraz nie jest wyświetlany na ekranie.	
Czy monitor jest podłączony do zasilania?	<ul style="list-style-type: none"> • Sprawdź, czy przewód zasilający jest prawidłowo podłączony do gniazda sieciowego.
Czy dioda zasilania świeci?	<ul style="list-style-type: none"> • Sprawdź, czy przewód zasilający został prawidłowo podłączony, a następnie naciśnij przycisk zasilania.
Czy zasilanie jest włączone, a dioda zasilania świeci na biało?	<ul style="list-style-type: none"> • Sprawdź, czy podłączone źródło sygnału jest włączone (Ustawienia – Źródło - Lista wejść).
Czy dioda zasilania miga?	<ul style="list-style-type: none"> • Jeśli monitor jest w trybie oszczędnym, przesunij mysz lub naciśnij dowolny klawisz na klawiaturze, aby włączyć wyświetlacz. • Sprawdź, czy komputer jest włączony.
Czy na ekranie jest wyświetlany komunikat „ SYGNAŁ NIEPRAWIDŁOWY ”?	<ul style="list-style-type: none"> • Ten komunikat jest wyświetlany, gdy sygnały przesyłane z komputera (karty graficznej) znajdują się poza zakresem poziomej lub pionowej częstotliwości monitora. Aby ustawić prawidłową częstotliwość, zapoznaj się z sekcją „Dane techniczne produktu” tej instrukcji obsługi.
Czy na ekranie jest wyświetlany komunikat „ No Signal ” (Brak sygnału)?	<ul style="list-style-type: none"> • Ten komunikat jest wyświetlany na ekranie w przypadku braku przewodu sygnałowego łączącego komputer z monitorem lub w przypadku rozłączenia tego przewodu. Sprawdź przewód i podłącz go ponownie.

Jest wyświetlany komunikat „OSD Zablokowane”.	
Czy po naciśnięciu przycisku Menu niektóre funkcje nie są dostępne?	<ul style="list-style-type: none"> • Menu ekranowe jest zablokowane. Przejdź do obszaru Ustawienia > Ogólne i wybierz w ustawieniu „OSD Zablokowane” opcję Wył.

Na ekranie pozostaje obraz.	
Czy obraz jest widoczny na monitorze nawet po jego wyłączeniu?	<ul style="list-style-type: none"> • Wyświetlanie na monitorze przez długi czas nieruchomego obrazu może spowodować uszkodzenie ekranu, czego wynikiem jest obraz pozostający na monitorze. • Aby wydłużyć okres eksploatacji monitora, należy korzystać z wygaszacza ekranu.

Obraz jest niestabilny i drga / Obrazy wyświetlane na monitorze pozostawiają po sobie ślady w tle.	
Czy została wybrana odpowiednia rozdzielczość?	<ul style="list-style-type: none"> • Jeśli wybrana rozdzielczość to HDMI 1080i 60/50 Hz (z przeplotem), obraz może drgać. Zmień rozdzielczość na 1080P lub zalecaną rozdzielczość.

UWAGA

- **Vertical Frequency (Częstotliwość pionowa):** Aby prawidłowo wyświetlać obraz, ekran musi być odświeżany wiele razy w ciągu sekundy, podobnie, jak dzieje się to w przypadku lamp fluorescencyjnych. Liczba odświeżeń ekranu w ciągu sekundy jest nazywana częstotliwością pionową lub częstotliwością odświeżania, a jej jednostką jest Hz.
- **Horizontal Frequency (Częstotliwość pozioma):** Czas, jaki zajmuje wyświetlenie jednej poziomej linii, nazywa się cyklem poziomym. Podczas dzielenia liczby 1 przez interwał poziomy uzyskany wynik stanowi liczbę poziomych linii wyświetlanych w ciągu sekundy. Wielkość ta jest nazywana częstotliwością poziomą, a jej jednostką jest kHz.
- LED może być włączona wraz z ustawieniami menu OSD.
Ustawienia – Ogólne – Dioda LED zasilania – Wł.

**UWAGA**

- Sprawdza, czy rozdzielczość karty graficznej or częstotliwość są w zasięgu dozwolonego przez monitor przedziału oraz ustawia na zalecaną (optymalną) rozdzielczość w Panel sterowania > Wyświetlacz > Ustawienia.
- Brak ustawienia karty graficznej do zalecanej (optymalnej) rozdzielczości, może powodować rozmyty tekst, przyćmiony ekran, obcięty obraz, lub niedopasowanie wyświetlanej treści do ekranu.
- Metody ustawiania mogą być różne, w zależności od komputera lub systemu operacyjnego, a niektóre rozdzielczości mogą nie być dostępne, zależy to od wydajności karty graficznej. Jeżeli o to chodzi, skontaktuj się z producentem komputera lub karty graficznej w celu uzyskania pomocy.
- Niektóre karty graficzne mogą nie obsługiwać rozdzielczości 2560 × 1080. Jeżeli rozdzielczość nie może zostać wyświetlona, skontaktuj się z producentem swojej karty graficznej.

Kolor obrazu jest nieprawidłowy.

Czy obraz jest wyświetlany w ograniczonej liczbie kolorów (16)?	<ul style="list-style-type: none"> • Zmień głębokość kolorów na 24 bity (True Color) lub wyższą. W systemie Windows wybierz kolejno pozycje Panel sterowania > Ekran > Ustawienia > Jakość kolorów.
Czy kolory na ekranie wydają się być niestabilne lub wyświetlany jest tylko obraz monochromatyczny?	<ul style="list-style-type: none"> • Sprawdź, czy przewód sygnałowy jest prawidłowo podłączony. Ponownie podłącz przewód lub ponownie włóż do gniazda kartę graficzną komputera.
Czy na ekranie są widoczne kropki?	<ul style="list-style-type: none"> • Podczas korzystania z monitora na ekranie mogą być widoczne pojedyncze kolorowe piksele (czerwone, zielone, niebieskie, białe lub czarne). To normalne zjawisko w przypadku ekranów LCD. Nie jest to błąd ani problem z działaniem monitora.

Czy na ekranie jest wyświetlany komunikat „Unrecognized monitor, Plug&Play (VESA DDC) monitor found” (Znaleziono nieznaną kartę graficzną Plug&Play (VESA DDC))?

Czy na komputerze zainstalowano sterowniki wyświetlacza?	<ul style="list-style-type: none"> • Upewnij się, że zainstalowałeś sterownik wyświetlacza z naszej strony internetowej: http://www.lg.com. • Sprawdź, czy karta graficzna obsługuje funkcję Plug&Play.
--	---

Żaden dźwięk nie dochodzi ze słuchawek lub głośnika.

Czy obrazy wyświetlane są za pomocą wejścia DisplayPort lub HDMI bez dźwięku?	<ul style="list-style-type: none"> • Spróbuj zwiększyć dźwięk, stosując przycisku na monitorze. • Ustaw wyjście dźwięku dla komputera stacjonarnego na monitorze, którego używasz. W Microsoft Windows idź do Panel > Sprzęt i dźwięk > Dźwięk > ustaw monitor jako urządzenie domyślne.
---	---

DANE TECHNICZNE

29WK600

Ekran LCD	Typ	Szerokość TFT (Thin Film Transistor) Ekran LCD (cieklotokrystaliczny)
	Odległość między pikselami	0,2628 mm x 0,2628 mm
Rozdzielczość	Maksymalna rozdzielczość	2560 x 1080 / 75 Hz
	Zalecana rozdzielczość	2560 x 1080 / 60 Hz
Sygnał wideo	Częstotliwość pozioma	Od 30 kHz do 90 kHz
	Częstotliwość pionowa	Od 56 Hz do 75 Hz
Złącza wejściowe	HDMI IN1, HDMI IN2, DP(DisplayPort) IN, H/P(Headphone) OUT	
Zasilanie	19 V --- 3,3 A Lub 19 V --- 2,4 A Lub 19 V --- 2,0 A	
Zużycie energii (typ.)	Urządzenie włączone: 20,5 W typ. (standard ENERGY STAR®) * 32 W typ. (warunek ujawnienia problemu)** Tryb uśpienia ≤ 0,5 W Urządzenie wyłączone: ≤ 0,3 W	
Zasilacz AC/DC	Typ DA-65G19 firmy Asian Power Devices Inc. lub Typ LCAP39 firmy LIEN CHANG ELECTRONIC ENTERPRISE Moc wyjściowa: 19 V --- 3,42 A	
	Typ DA-48F19 firmy Asian Power Devices Inc. Moc wyjściowa: 19 V --- 2,53 A	
	Typ ADS-45SN-19-3 19040G firmy SHENZHEN HONOR ELECTRONIC lub Typ LCAP21C firmy LIEN CHANG ELECTRONIC ENTERPRISE lub Typ LCAP26B-E firmy LIEN CHANG ELECTRONIC ENTERPRISE lub Typ LCAP26B-A firmy LIEN CHANG ELECTRONIC ENTERPRISE Moc wyjściowa: 19 V --- 2,1 A	
Zalecane warunki	Warunki eksploatacji	Temperatura: od 0° C do 40°C; wilgotność: < 80%
	Warunki przechowywania	Temperatura: od -20°C do 60°C; wilgotność: < 85%
Wymiary	Rozmiar monitora (szerokość x wysokość x głębokość)	
	Z podstawą	698,1 mm x 410,9 mm x 209,4 mm
	Bez podstawy	698,1 mm x 317,5 mm x 76,9 mm
Masa (bez opakowania)	Z podstawą	5,2 kg
	Bez podstawy	4,7 kg

Dane techniczne mogą zostać zmienione bez wcześniejszego powiadomienia.

* Poziom zużycia energii elektrycznej zależy od warunków eksploatacji i ustawień monitora.

* Zużycie energii elektrycznej w trybie włączonym jest mierzone zgodnie ze standardem ENERGY STAR®.

** Tryb włączania poboru mocy jest obliczany za pomocą standardu testowania LGE (W pełni biały wzór, maksymalna rozdzielczość).

DANE TECHNICZNE

34WK650/34BK650

Ekran LCD	Typ	Szerokość TFT (Thin Film Transistor) Ekran LCD (cieklotkryształiczny)
	Odległość między pikselami	0,312 mm x 0,310 mm
Rozdzielczość	Maksymalna rozdzielczość	2560 x 1080 / 75 Hz
	Zalecana rozdzielczość	2560 x 1080 / 60 Hz
Sygnał wideo	Częstotliwość pozioma	Od 30 kHz do 90 kHz
	Częstotliwość pionowa	Od 56 Hz do 75 Hz
Złącza wejściowe	HDMI IN1, HDMI IN2, DP(DisplayPort) IN, H/P(Headphone) OUT	
Zasilanie	19 V --- 3,3 A Lub 19 V --- 2,4 A	
Zużycie energii (typ.)	Urządzenie włączone: 28 W typ. (standard ENERGY STAR®) * 42 W typ. (warunek ujawnienia problemu)** Tryb uśpienia ≤ 0,5 W Urządzenie wyłączone: ≤ 0,3 W	
Zasilacz AC/DC	Typ DA-65G19 firmy Asian Power Devices Inc. lub Typ LCAP39 firmy LIEN CHANG ELECTRONIC ENTERPRISE Moc wyjściowa: 19 V --- 3,42 A	
	Typ DA-48F19 firmy Asian Power Devices Inc. lub Typ ADS-48FSK-19 19048EPCU-1 firmy SHENZHEN HONOR ELECTRONIC lub Typ ADS-48FSK-19 19048EPG-1 firmy SHENZHEN HONOR ELECTRONIC lub Typ ADS-48FSK-19 19048EPK-1 firmy SHENZHEN HONOR ELECTRONIC Moc wyjściowa: 19 V --- 2,53 A	
Zalecane warunki	Warunki eksploatacji	Temperatura: od 0° C do 40°C; wilgotność: < 80%
	Warunki przechowywania	Temperatura: od -20°C do 60°C; wilgotność: < 85%
Wymiary	Rozmiar monitora (szerokość x wysokość x głębokość)	
	Z podstawą	825,6 mm x 570,7 mm x 230,0 mm
	Bez podstawy	825,6 mm x 369,8 mm x 51,2 mm
Masa (bez opakowania)	Z podstawą	7,6 kg
	Bez podstawy	5,9 kg

Dane techniczne mogą zostać zmienione bez wcześniejszego powiadomienia.

* Poziom zużycia energii elektrycznej zależy od warunków eksploatacji i ustawień monitora.

* Zużycie energii elektrycznej w trybie włączonym jest mierzone zgodnie ze standardem ENERGY STAR®.

** Tryb włączania poboru mocy jest obliczany za pomocą standardu testowania LGE (W pełni biały wzór, maksymalna rozdzielczość).

Fabryczny tryb obsługi (Preset Mode, PC)

HDMI / DP Taktowanie (PC)

rozdzielczość (HDMI / DP)	Częstotliwość pozioma (kHz)	Częstotliwość pionowa (Hz)	Polaryzacja (poz./pion.)	Uwagi
640 x 480	31,469	59,94	-/-	
640 x 480	37,5	75	-/-	
800 x 600	37,879	60,317	+/+	
800 x 600	46,875	75	+/+	
1024 x 768	48,363	60	-/-	
1024 x 768	60,123	75,029	+/+	
1152 x 864	53,697	60	-/+	
1280 x 720	45	60	+/+	
1280 x 1024	63,981	60,02	+/+	
1280 x 1024	79,976	75,025	+/+	
1600 x 900	60	60	+/+	
1680 x 1050	65,29	59,954	-/+	
1920 x 1080	67,5	60	+/-	
2560 x 1080	66,636	59,98	-/+	
2560 x 1080	83,915	74,99	-/+	

HDMI Taktowanie (wideo)

Tryb obsługiwany fabrycznie (ustawiony fabrycznie)	Częstotliwość pozioma (kHz)	Częstotliwość pionowa (Hz)	Uwagi
480p	31,5	60	
576P	31,25	50	
720p	37,5	50	
720p	45,0	60	
1080p	56,25	50	
1080p	67,5	60	
2160p	67,5	30	

Dioda LED zasilania

Tryb	Kolor diody LED
Tryb włączony	Biały (Przez kilka sekund)
Tryb uśpienia	Wyłączona
Tryb wyłączony	Wyłączona



Aby uzyskać kod źródłowy zgody z GPL, LGPL, MPL, oraz innymi licencjami do oprogramowania otwartego źródła, które znajduje się w tym produkcie, odwiedź - <http://opensource.lge.com>. Inne dodatki do kodu źródłowego, wszelkie warunki licencji, gwarancja, zastrzeżenia oraz prawa autorskie są dostępne do pobrania. LG Electronics dostarczy również kod źródłowy, znajdujący się na CD-ROM-ie za opłatą, która pokryje koszty dystrybucji (takie jak koszt nośnika, przesyłki oraz robocze), po otrzymaniu prośby na adres mailowy: opensource@lge.com. Oferta niniejsza ważna jest przez okres (3) trzech lat od daty zakupu produktu.

Model i numer seryjny produktu są umieszczone na odwrocie i na jednej stronie produktu. Zapisz je poniżej na wypadek gdybyś kiedykolwiek potrzebował serwisu.

MODEL _____

NUMER SERYJNY _____

ENERGY STAR jest zestawem wytycznych związanych z oszczędzaniem energii, stworzonym przez Agencję Ochrony Środowiska Stanów Zjednoczonych (EPA-Environmental Protection Agency).



Jako partner programu ENERGY STAR, firma LGE U.S.A . Inc. oświadcza, że niniejszy produkt spełnia wytyczne normy ENERGY STAR dotyczące efektywności energetycznej.

Refer to ENERGY STAR.gov for more information on the ENERGY STAR program.