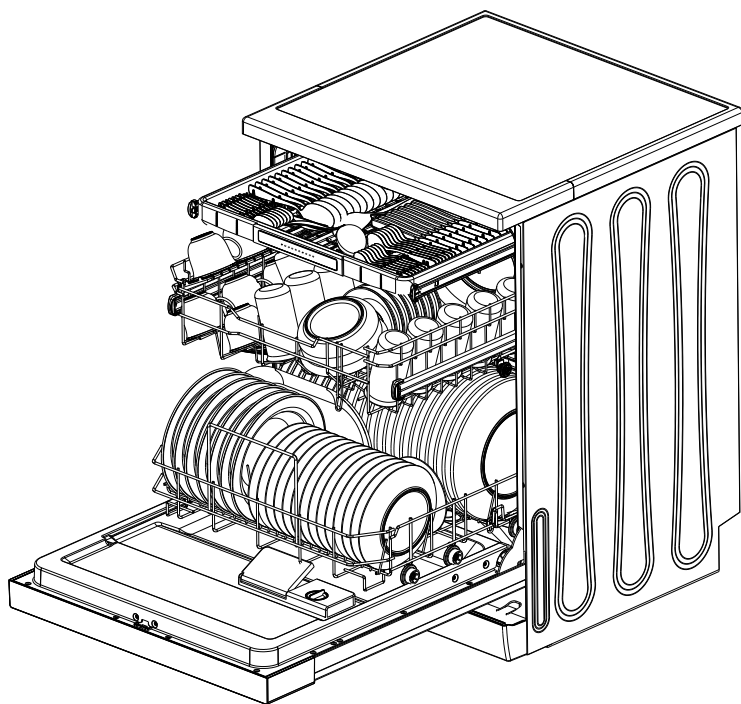




INSTRUKCJA OBSŁUGI



Zmywarka do naczyń model DW6002W

PRZED PIERWSZYM UŻYCIEM ZAPOZNAJ SIĘ Z INSTRUKCJĄ OBSŁUGI

BEZPIECZEŃSTWO	3
PANEL STEROWANIA.....	7
OPIS ELEMENTÓW ZMYWARKI	8
PRZED PIERWSZYM UŻYCIEM.....	8
A. UKŁAD ZMIĘKCZANIA WODY.....	8
B. WSYPYWANIE SOLI DO UKŁADU ZMIĘKCZANIA WODY.....	9
C. NAPEŁNIANIE DOZOWNIKA ŚRODKA NABŁYSZCZAJĄCEGO	10
DOZOWNIK ŚRODKA NABŁYSZCZAJĄCEGO.....	11
D. FUNKCJA I POSTAĆ ŚRODKA MYJĄCEGO	12
ŚRODKI MYJĄCE W TABLETKACH TYPU „3 W 1”.....	14
UWAGI SZCZEGÓLNE	14
UKŁADANIE NACZYŃ W KOSZACH ZMYWARKI	15
WKŁADANIE SZTUĆCÓW I NACZYŃ	18
USZKODZENIA NACZYŃ SZKLANYCH I INNYCH PODCZAS MYCIA W ZMYWARCE	19
WŁĄCZANIE PROGRAMU MYCIA.....	19
WŁĄCZANIE URZĄDZENIA.....	20
WŁĄCZANIE PROGRAMU	20
WYBÓR PROGRAMU ZMYWARKI	21
ZMIANA PROGRAMU ZMYWARKI	21
KONSERWACJA I CZYSZCZENIE	22
JAK NALEŻYĆ DBAĆ O ZMYWARKE.....	24
MONTAŻ	25
USTAWIANIE I POZIOMOWANIE URZĄDZENIA	25
PODŁĄCZANIE DOPŁYWU WODY I ZASILANIA ELEKTRYCZNEGO	25
WŁĄCZANIE ZMYWARKI	27
ROZWIĄZYWANIE PROBLEMÓW	28
ZANIM POPROSI SZ O POMOC TECHNICZNĄ	28
KARTA PRODUKTU.....	29

Szanowni Państwo!

Przeczytaj starannie niniejszą instrukcję i zachowaj, aby móc skorzystać z niej w przyszłości. Jeżeli przekażesz urządzenie innemu użytkownikowi, przekaz mu również tę instrukcję.

W instrukcji opisano bezpieczeństwo i sposób obsługi urządzenia, jego montaż oraz rozwiązania problemów związanych z eksploatacją.

Przeczytaj instrukcję w całości zanim zaczniesz używać zmywarki. Dzięki temu będziesz mógł prawidłowo korzystać z urządzenia i utrzymywać je w dobrym stanie technicznym.

ZANIM POPROSIŁ O POMOC TECHNICZNĄ

W rozdziale „Rozwiązywanie problemów” przedstawiono najczęściej spotykane usterki i błędy pracy urządzenia, które możesz usunąć samodzielnie, bez konieczności wzywania serwisanta.

UWAGA: Producent zastrzega sobie prawo do wprowadzania zmian technicznych w urządzeniu i jego dokumentacji bez uprzedzenia użytkownika a koniecznych ze względu na ciągły rozwój produktów i ich unowocześniania.

BEZPIECZEŃSTWO



OSTRZEŻENIE! Używając zmywarki ściśle przestrzegaj podstawowych środków ostrożności, w tym wymienionych poniżej:



OSTRZEŻENIE! WODÓR GROZI WYBUCHEM

Wodór może wydzielać się w pewnych warunkach z instalacji ciepłej wody, której nie używano przez dwa tygodnie lub dłużej. **WODÓR GROZI WYBUCHEM.** Jeżeli nie używano instalacji ciepłej wody użytkowej przez tak długi czas, to przed włączeniem zmywarki należy otworzyć wszystkie zawory ciepłej wody na kranach i odczekać kilka minut. W ten sposób usuniesz wodór, który mógł nagromadzić się w zamkniętej instalacji wodociągowej. Wodór jest skrajnie łatwopalnym gazem, dlatego w międzyczasie nie używaj źródeł ognia.



OSTRZEŻENIE! WŁAŚCIWY SPOSÓB UŻYTKOWANIA URZĄDZENIA

- Obchodź się ostrożnie z drzwiczkami zmywarki i koszami na naczynia. Nie siadaj ani nie stawaj na tych elementach po ich otwarciu lub wysunięciu ze zmywarki.
- Nie dotykaj grzałek urządzenia podczas jego pracy i bezpośrednio po jej zakończeniu.
- Nie włączaj zmywarki, jeśli jej obudowa jest otwarta. Jeżeli musisz otworzyć drzwiczki zmywarki podczas cyklu mycia naczyń, rób to bardzo ostrożnie. Ze zmywarki może wylać się woda.

- ▶ Nie stawiaj ciężkich przedmiotów na otwartych drzwiczkach zmywarki ani nie stawaj na nich. Grozi to przewróceniem się urządzenia.
- ▶ Wkładaj przedmioty do zmywarki w następujący sposób:
 - Ostre przedmioty wkładaj do komory tak, aby nie przeciąć uszczelki drzwiczek.
 - Ostre noże wkładaj rękojeściami ku górze, aby nie skaleczyć się.

Ostrzeżenie! Noże i sztucce o ostrych krawędziach i końcach należy wkładać do kosza szpicem w dół lub układać płasko.

- ▶ Przedmioty z tworzyw sztucznych (tj. plastiku) nie powinny dotykać grzałki urządzenia.
- ▶ Po zakończeniu cyklu mycia naczyń sprawdź, czy dozownik środka myjącego jest pusty.
- ▶ W zmywarce wolno myć przedmioty z tworzyw sztucznych, które nadają się do mycia w zmywarce – noszą one specjalny znak. Jeżeli przedmiot nie ma tego znaku, zapoznaj się z instrukcją jego mycia wydaną przez producenta.
- ▶ Używaj wyłącznie środków myjących i nablyszczających przeznaczonych do zmywarek automatycznych. Środki takie jak mydło, proszki i płyny do prania tkanin lub płyny do mycia naczyń nie nadają się do zmywarek.
- ▶ Należy wyposażyć instalację elektryczną, do której podłączono zmywarkę, w bezpiecznik automatyczny, który przerywa wszystkie żyły instalacji z przerwą równą przynajmniej 3 mm lub większą.
- ▶ Chroń środki myjące i nablyszczające przed dziećmi. Dzieci nie powinny zbliżać się do otwartej zmywarki – w jej komorze mogą znajdować się resztki środków myjących.
- ▶ Powyższe instrukcje należy również uzyskać od producenta lub sprzedawcy urządzenia.
- ▶ Nie zbliżaj przewodu zasilającego urządzenia do wody ani innych płynów – grozi to porażeniem prądem elektrycznym.
- ▶ Niniejszy sprzęt może być użytkowany przez dzieci w wieku co najmniej 8 lat i przez osoby o obniżonych możliwościach fizycznych, umysłowych i osoby o braku doświadczenia i znajomości sprzętu, jeżeli zapewniony zostanie nadzór lub instruktaż odnośnie do użytkowania sprzętu w bezpieczny sposób, tak aby związane z tym zagrożenia były zrozumiałe. Dzieci bez nadzoru nie powinny wykonywać czyszczenia i konserwacji sprzętu.
- ▶ Dzieci nie mogą bawić się urządzeniem. Dzieci pozbawione nadzoru osób dorosłych nie mogą czyścić ani zajmować się konserwacją urządzenia.

- Przechowuj urządzenie i jego przewód w miejscu niedostępnym dla dzieci poniżej 8 lat.
- Dla bezpieczeństwa dzieci proszę nie zostawiać swobodnie dostępnych części opakowania (torby plastikowe, kartony, styropian itp.).
- **OSTRZEŻENIE! Nie pozwalaj dzieciom bawić się folią. Niebezpieczeństwo uduszenia!**
- Środki myjące (detergenty) dla zmywarek do naczyń są silnie żrącymi substancjami zasadowymi. Połknięcie ich może być skrajnie niebezpieczne dla zdrowia i życia. Chronić oczy i skórę przed tymi substancjami. Dzieci nie powinny zbliżać się do otwartej zmywarki.
- Nie pozostawiaj drzwiczek zmywarki w położeniu otwartym – grozi to potknięciem i przewróceniem się o nie.
- Uszkodzenie przewodu zasilającego jest niebezpieczne dla zdrowia i życia. Jeżeli przewód jest uszkodzony, to należy bezwzględnie zlecić jego wymianę producentowi urządzenia, jego upoważnionemu serwisowi lub osobie o odpowiednich kwalifikacjach technicznych.
- Przekaż opakowanie po urządzeniu do utylizacji odpadów. Nie wyciągaj wtyczki z gniazdka sieci pociągając za przewód.
- Podczas instalowania urządzenia nie wolno silnie skręcać ani przygniatać jego przewodu zasilającego.
- Nie wolno bawić się przyciskami sterującymi urządzeniem.
- Urządzenie należy podłączyć do dopływu wody za pomocą fabrycznie nowego kompletu węża dopływowego. Nie wolno podłączać zmywarki za pomocą zużytych (używanych) węży dopływowych.
- Jeżeli urządzenie stoi na wykładzinie dywanowej, to nie powinna ona zatykać otworów w jego podstawie.
- Używaj zmywarki wyłącznie w sposób zgodny z jej przeznaczeniem.
- Zmywarka przeznaczona jest tylko do użytku wewnątrz pomieszczeń.
- Zmywarka nie jest przeznaczona do użytku handlowego. Urządzenie przeznaczone jest wyłącznie do użytku domowego oraz w środowisku mieszkalnym.

PRAWIDŁOWE USUWANIE PRODUKTU (zużyty sprzęt elektryczny i elektroniczny)

Polska



Oznaczenie umieszczane na produkcie wskazuje, że produktu po upływie okresu użytkowania nie należy usuwać z innymi odpadami pochodzącymi z gospodarstw domowych. Aby uniknąć szkodliwego wpływu na środowisko naturalne i zdrowie ludzi wskutek niekontrolowanego usuwania odpadów, zużyte urządzenie należy dostarczyć do punktu odbioru zużytego sprzętu AGD lub zgłosić jego odbiór z domu.

W celu uzyskania szczegółowych informacji na temat miejsca i sposobu bezpiecznego usuwania odpadów elektrycznych i elektronicznych użytkownik powinien skontaktować się z punktem sprzedaży detalicznej lub z lokalnym Wydziałem Ochrony Środowiska. Produktu nie należy usuwać razem z innymi odpadami komunalnymi.

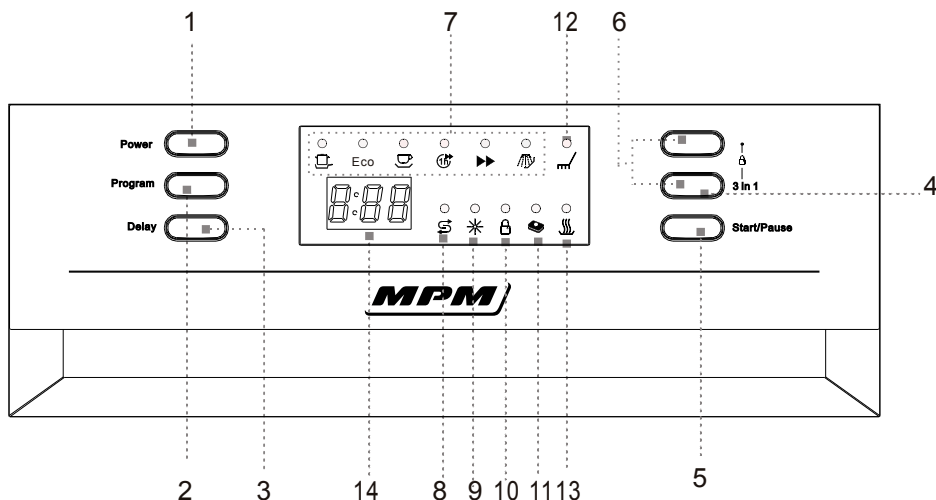
Przeznaczony do utylizacji odpadów. Przekaż zużyte opakowanie po zmywarce do utylizacji odpadów.

Wszystkie materiały opakowaniowe tego urządzenia nadają się na surowce wtórne.

Elementy z tworzyw sztucznych oznaczono skrótami przyjętymi w normach międzynarodowych: (np. PS – polistyren, materiał wypełniający pakowanie)

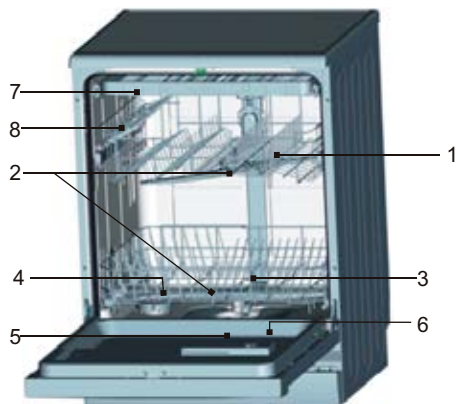
To urządzenie jest oznaczone zgodnie z Dyrektywą Europejską 2002/96/WE o zużytym sprzęcie elektrycznym i elektronicznym. Oznakowanie informuje o obowiązku zwrotu zużytych urządzeń elektrycznych i ich przeróbki wtórnej na terenie Unii Europejskiej.

WAŻNE! Jeżeli używasz zmywarki po raz pierwszy, najpierw przeczytaj w całości niniejszą instrukcję obsługi. Dzięki niej zmywarka będzie spisywała się w maksymalnie zadowolający cię sposób.



1. Przycisk „Power”: Włącza i wyłącza zasilanie elektryczne urządzenia.
2. Przycisk „Program”: Naciskając go kilkakrotnie możesz wybrać jeden z dostępnych cykli mycia. Po każdym naciśnięciu włączy się lampka kolejnego programu, sygnalizująca że został on wybrany.
3. Przycisk „Delay”: Jest to przycisk zwłoki rozpoczęcia programu cyklu mycia. Można zaprogramować zwłokę rozpoczęcia mycia równą 24 godziny lub krótszą.
4. Przycisk „3 w 1”: Przycisk włącza i wyłącza funkcję „3 w 1”.
5. Przycisk „Start/Pause”: Przycisk odpowiednio uruchamia zmywarkę i wstrzymuje wykonywany cykl mycia.
6. Przycisk blokady bezpieczeństwa: Naciśnij oba wskazane przyciski jednocześnie i przytrzymaj je przez 3 sekundy. Panel sterowania zablokuje się, a jego przyciski nie będą reagowały.
7. Lampki wskaźników programów: Wybór danego programu sygnalizowany jest jego lampką na panelu.
8. Wskaźnik braku soli: Lampka ta włącza się, gdy trzeba dodać soli do układu zmiękczenia wody.
9. Wskaźnik braku środka nablyszczającego: Lampka ta włącza się, gdy trzeba dolać środka nablyszczającego do jego dozownika.
10. Lampka wskaźnika blokady bezpieczeństwa: Blokada bezpieczeństwa włącza się gdy naciśniesz i przytrzymasz przez 3 sekundy oba jej przyciski jednocześnie. Lampka wskaźnika blokady bezpieczeństwa zamiga 6 razy.
11. Wskaźnik funkcji „3 w 1”: Lampka ta włącza się, gdy wybierzesz dodatkową funkcję.
12. Lampka wskaźnika mycia naczyń: Jest włączona gdy zmywarka zmywa naczynia.
13. Lampka wskaźnika suszenia naczyń: Jest włączona gdy zmywarka suszy naczynia.
14. Wyświetlacz cyfrowy: Przedstawia czas pozostały do zakończenia cyklu mycia, czas zwłoki rozpoczęcia mycia oraz kody błędów zmywarki.

OPIS ELEMENTÓW ZMYWARKI



WIDOK Z PRZODU

1. Górny kosz
2. Ramiona rozpylaczy wody
3. Dolny kosz
4. Układ zmiękczenia wody
5. Dozownik środka myjącego
6. Dozownik środka nabłyszczającego
7. Taca na sztułce
8. Uchwyt na kubki i filiżanki

PRZED PIERWSZYM UŻYCIEM

Przed pierwszym użyciem zmywarki należy:

- A. Nastawić układ zmiękczenia wody
- B. Wlać 500 ml wody do pojemnika na sól, a następnie napełnić pojemnik solą do zmywarek
- C. Napełnić dozownik środka nabłyszczającego
- D. Umieścić środek myjący zgodnie z jego funkcją i postacią

A. UKŁAD ZMIĘKCZENIA WODY

Układ zmiękczenia wody usuwa związki soli i minerałów z wody. Chroni w ten sposób zmywarkę przed osadzaniem się kamienia wodnego, który jest dla niej szkodliwy i może doprowadzić do awarii urządzenia. Im więcej woda zawiera związków soli i minerałów, tym jest „twardsza”. Nastaw układ zmiękczenia wody na wartość odpowiednią dla wartości wody doprowadzonej do zmywarki. Informacje o twardości wody wodociągowej można uzyskać od miejscowego przedsiębiorstwa wodociągowego.

NASTAWIANIE

Możesz ustawić ilość soli którą układ zmiękczenia wody ma podawać w zakresie od H0 do H7. Jeżeli na układzie zmiękczenia wody nastawiono wartość H0, zmywarka nie wymaga soli do pracy.

1. Dowiedz się jaką twardość ma woda w twoim wodociągu. Informację tę możesz zdobyć od miejscowego przedsiębiorstwa wodociągowego.
2. Wartość nastawy możesz odczytać z tabeli twardości wody.
3. Zamknij drzwiczki zmywarki.
4. Włącz zasilanie przyciskiem „Power”.
5. Naciśnij i przytrzymaj przycisk „Delay”, po czym naciśnij i przytrzymaj przez 5 sekund przycisk „Program”. Rozlegnie się pojedynczy sygnał brzęczyka, zaś na wyświetlaczu zacznie migać wartość H... (domyślnie wynosi H4).

ZMIANA NASTAWY:

1. Naciśnij przycisk „Delay”.

Jedno naciśnięcie przycisku zwiększa wartość nastawy o jeden stopień. Gdy na wyświetlaczu jest wartość H7 i ponownie naciśniesz przycisk, pojawi się wartość najniższa, H0.

2. Naciśnij przycisk „Program”. Zmywarka zapamięta wybraną nastawę.

Informacje o twardości wody wodociągowej można uzyskać od miejscowego przedsiębiorstwa wodociągowego.

TABELA TWARDOŚCI WODY

Twardość wody		Mmol/l	Nastawa zmywarki
Stopnie Clarka	Zakres		
0-8	miękka	0-1,1	H0
9-10	miękka	1,2-1,4	H1
11-12	umiarkowanie twarda	1,5-1,8	H2
13-15	umiarkowanie twarda	1,9-2,1	H3
16-20	umiarkowanie twarda	2,2-2,9	H4
21-26	twarda	3,0-3,7	H5
27-38	twarda	3,8-5,4	H6
39-62	twarda	5,5-8,9	H7

B. WSYPYWANIE SOLI DO UKŁADU ZMIĘKCZANIA WODY

Używaj wyłącznie soli przeznaczonej do zmywarek.

UWAGA: Jeżeli twoja zmywarka nie ma układu zmiękczenia wody, możesz pominąć lekturę tego punktu.

UKŁAD ZMIĘKCZANIA WODY

Twardość wody zależy od miejsca w którym zmywarka jest używana. Jeżeli zmywarka zasilana jest twardą wodą z wodociągu, to na zmywanych naczyniach i sztućcach będą pojawiały się zacieki i smugi.

Urządzenie ma układ zmiękczenia wody który wymaga soli przeznaczonej do zmywarek. Za jej pomocą usuwa kamień oraz minerały z twardej wody wodociągowej.

Pojemnik na sól znajduje się na dnie komory zmywarki, pod dolnym koszem. Należy napełnić go w następujący sposób:

Uwaga! Używaj wyłącznie soli przeznaczonej do zmywarek! Inne rodzaje soli, tj. sole nieprzeznaczone do zmywarek, a zwłaszcza sól kuchenna mogą uszkodzić układ zmiękczenia wody. Producent nie udziela gwarancji na uszkodzenia zmywarki spowodowane używaniem nieprawidłowych rodzajów soli ani nie odpowiada w żaden sposób za ich skutki.

Dodaj soli do zmywarki bezpośrednio przed włączeniem jednego z programów cyklu pełnego mycia.

Pełny cykl mycia dokładnie wymyje sól i słoną wodę z wnętrza zmywarki. Stojąca słona woda i kryształy soli mogą spowodować korozję elementów urządzenia.

Lampka wskaźnika braku soli wyłączy się po pierwszym cyklu mycia.



- A. Wyjmij dolny kosz ze zmywarki i odkręć korek pojemnika na sól (rys. 1).
- B. Jeżeli napełniasz pojemnik na sól po raz pierwszy, napełnij go wodą w 2/3 pojemności (ok. 500 ml) (rys. 2).
- C. Wsuń końcówkę lejka (będącego w komplecie ze zmywarką) w otwór pojemnika na sól i wsyp ok. 2 kg soli do środka. Z pojemnika wyleje się niewielka ilość wody. Jest to normalne zjawisko.
- D. Zamknij pojemnik na sól szczelnie dokręcając jego korek.
- E. Lampka wskaźnika braku soli zgaśnie w ciągu 2 - 6 dni po napełnieniu pojemnika.

UWAGA:

1. Sól należy dodawać do pojemnika ilekroć włączy się lampka wskaźnika jej braku. Nawet po napełnieniu pojemnika solą lampka ta zgaśnie dopiero po pewnym czasie, tj. gdy sól rozpuści się. Jeżeli chcesz wiedzieć, kiedy należy dodać soli do zmywarki, zaś na panelu sterowania nie ma lampki wskaźnika jej braku (w przypadku niektórych modeli urządzenia), wystarczy policzyć liczbę cykli mycia, które zmywarka wykonała od czasu, gdy poprzednio dodano sól.
2. Jeżeli rozsypliesz sól w komorze zmywarki, możesz ją wyflukać programem do namaczania.

C. NAPEŁNIANIE DOZOWNIKA ŚRODKA NABŁYSZCZAJĄCEGO

DZIAŁANIE ŚRODKA NABŁYSZCZAJĄCEGO

Zmywarka automatycznie dozuje środek nabłyszczający podczas ostatniego płukania naczyń. Środek ułatwia całkowite wyflukanie naczyń oraz schnięcie ich bez plam i zacieków.

Uwaga! Używaj wyłącznie markowych środków nabłyszczających przeznaczonych do zmywarek. Nie wolno wlewać innych płynów (np. środków do mycia zmywarki ani detergentów w płynie) do dozownika środka nabłyszczającego. Grozi to uszkodzeniem urządzenia.

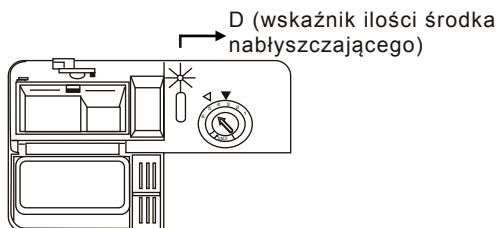
KIEDY NALEŻY NAPEŁNIAĆ DOZOWNIK ŚRODKA NABŁYSZCZAJĄCEGO

Jeżeli twoja zmywarka nie ma lampki wskaźnika braku środka nabłyszczającego, możesz ocenić ile go zostało w dozowniku na podstawie koloru wskaźnika (D) który znajduje się przy korku wlewu środka nabłyszczającego. Jeżeli dozownik środka nabłyszczającego jest pełen,

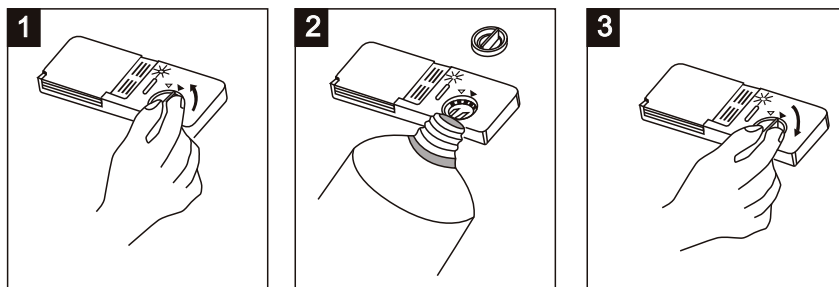
wskaźnik będzie ciemny. W miarę ubywania środka kropka wskaźnika będzie coraz mniejsza. Napełnij dozownik gdy pozostanie w nim nie mniej niż 1/4 zapasu środka nablyszczającego.

W miarę ubywania środka nablyszczającego czarna kropka wskaźnika ilości środka będzie coraz mniejsza. Patrz ilustracja poniżej.

- Pełny
- 3 / 4
- 1 / 2
- 1 / 4 – napełnij dozownik, aby uniknąć plam i zacieków na naczyniach
- Pusty



DOZOWNIK ŚRODKA NABLYSZCZĄCEGO



- 1 Otwórz dozownik obracając korek wlewu w lewo, ku strzałce, a następnie wyjmij go.
- 2 Wlej środek nablyszczający do dozownika. Nie wlewaj za dużo, aby nie przelał się z dozownika.
- 3 Zamknij dozownik wkładając korek równo ze strzałką otwarcia korka, a następnie obróć korek ku strzałce położenia zamkniętego.

Środek nablyszczający wypływa z dozownika podczas ostatniego płukania. Ułatwia on spływanie kropli wody z naczyń i w ten sposób chroni je przed zaciekami. Dzięki środkowi nablyszczającemu woda łatwiej odpływa z naczyń, co ułatwia ich suszenie. Do zmywarki wolno wlewać jedynie specjalne środki nablyszczające. Dozownik środka nablyszczającego znajduje się na wewnętrznej stronie drzwiczek zmywarki, obok dozownika środka myjącego.

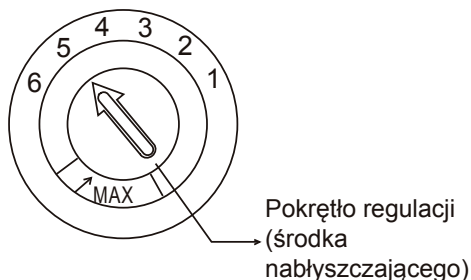
Aby napełnić dozownik, odkręć jego korek i wlej tyle środka nablyszczającego, aby wskaźnik jego ilości stał się zupełnie czarny. Dozownik mieści ok. 140 ml środka nablyszczającego.

Nie wlewaj środka w ilości większej niż pojemność dozownika – w przeciwnym razie zmywarka będzie wytwarzała za dużo piany. Usuń rozlany środek ścierając go wilgotną ściereką. Przez zamknięciem drzwiczek zmywarki szczelnie zamknij korek dozownika.

Uwaga! Zetrzyj rozlany środek nablyszczający za pomocą chłonnej ściereczki. Plamy środka w komorze zmywarki silnie pienią się podczas mycia.

REGULACJA DOZOWNIKA ŚRODKA NABŁYSZCZAJĄCEGO

Zależnie od modelu zmywarki, jej dozownik środka nabłyszczającego ma cztery lub sześć stopni ustawień, odpowiadających ilości dozowanego środka. Uruchom zmywarkę nastawiając 4. stopień regulacji dozownika. Jeżeli na umytych naczyniach są zacieki lub nie wysychają one należycie, zwiększ ilość środka nabłyszczającego podawanego z dozownika. W tym celu otwórz pokrywę dozownika i wybierz 5. stopień za pomocą pokrętła regulacji. Jeśli naczynia nadal nie schną lub mają zacieki, wybierz kolejny stopień regulacji dozownika. Powtarzaj czynność aż naczynia będą myte bez zacieków i suche po zakończeniu mycia. Dozownik ustawiono fabrycznie z 5. stopniem regulacji.



UWAGA! Jeżeli na umytych naczyniach są krople wody lub zacieki z kamienia, zwiększ dawkę środka nabłyszczającego wybierając wyższy stopień regulacji dozownika. Jeżeli na naczyniach są białawe, lepkie zacieki lub na szklankach i nożach widać niebieskawe plamy, należy wybrać niższy stopień regulacji dozownika.

D. FUNKCJA I POSTAĆ ŚRODKA MYJĄCEGO

Środek myjący ma składniki chemiczne służące do zmywania brudu, rozpuszczenia go i usunięcia przez odpływ zmywarki. Zmywarka może pracować z większością środków myjących przeznaczonych dla tych urządzeń i dostępnych handlu.

SKONCENTROWANE ŚRODKI MYJĄCE

Środki myjące dla zmywarek dzielimy na dwa podstawowe rodzaje, zależnie od ich składu chemicznego:

- zwykłe (tradycyjne) środki zasadowe ze składnikami o działaniu żrącym,
- środki skoncentrowane słabo zasadowe z enzymami naturalnymi.

Program mycia „Eco” (ekologicznego) przeznaczony jest do mycia środkami skoncentrowanymi, które zmniejszają ilość emisji ścieków chemicznych i doskonale usuwają brud z naczyń. Program „Eco” został specjalnie stworzony do mycia enzymami koncentratu środka myjącego. Dlatego program „Eco” usuwa brud równie skutecznie, co program mycia intensywnego, pod warunkiem że używasz specjalnych skoncentrowanych środków myjących.

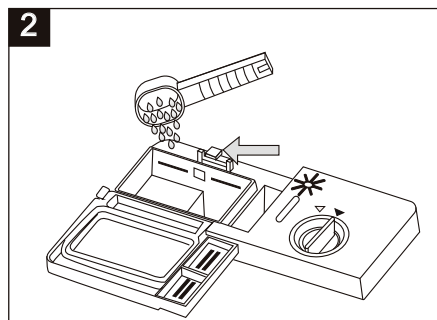
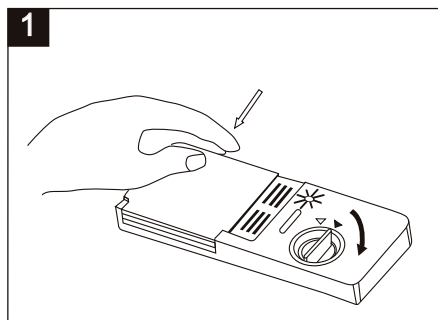
ŚRODKI MYJĄCE W TABLETKACH DO ZMYWAREK

Na rynku oferowane są tabletki myjące różnych marek, przeznaczone do zmywarek. Różnią się one szybkością rozpuszczania. Niektóre z nich nie rozpuszczają się wystarczająco szybko podczas programów mycia skróconego, i nie można wówczas domyć naczyń. Jeżeli myjesz naczynia tabletkami, wybieraj programy długie, które gwarantują domycie i całkowite wypłukanie środka myjącego.

DOZOWNIK ŚRODKA MYJĄCEGO

Przed włączeniem każdego programu cyklu mycia musisz dodać środek myjący w sposób opisany w tabeli cykli mycia. Zmywarka zużywa mniej środków myjących i nablyszczających niż tradycyjne zmywarki oferowane na rynku. Do umycia pełnej zmywarki wystarcza zwykle łyżka stołowa środka myjącego. Jeżeli naczynia są silnie zabrudzone, należy dodać odpowiednio więcej środka. Środek myjący dodaje się tuż przed włączeniem programu cyklu mycia. Jeżeli włożysz środek na długo przed rozpoczęciem mycia, ulegnie zawilgoceniu i nie rozpuści się do końca.

ILOŚĆ ŚRODKA MYJĄCEGO



UWAGA:

- ❶ Jeżeli zamknięto wieczko: naciśnij przycisk zatrzasku. Wieczko otworzy się na sprężynie.
- ❷ Dodaj środek myjący tuż przed uruchomieniem cyklu mycia. Używaj wyłącznie markowych środków myjących przeznaczonych do zmywarek.

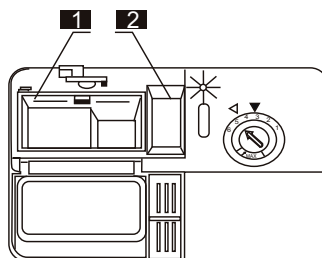
OSTRZEŻENIE! Środki myjące do zmywarek są żrące! Trzymaj je z dala od dzieci.

Używaj wyłącznie środków myjących przeznaczonych do zmywarek. Przechowuj środki myjące w miejscu chroniącym je przed wilgocią i zanieczyszczeniem. Dodaj środek myjący do dozownika dopiero bezpośrednio przed włączeniem programu mycia.

DODAWANIE ŚRODKA MYJĄCEGO

Napełnij dozownik środkiem myjącym. Znaki na ilustracji po prawej przedstawiają poziom, do którego należy dosypać środek myjący:

- ❶ Kieszon na środek do cyklu mycia zasadniczego. Znak „MIN” odpowiada ok. 20 gramom środka.
- ❷ Kieszon na środek do cyklu mycia wstępnego – mieści ok. 5 gramów środka.



Przestrzegaj sposobu dozowania i przechowywania środków myjących, podanych na ich opakowaniach. Zamknij wieczko dozownika, dociskając je tak, aby zatrzask chwycił.

Jeżeli naczynia są bardzo brudne, dodaj środek myjący do kieszeni do cyklu mycia wstępnego. Środek wypłynie z tej kieszeni podczas wstępnego mycia naczyń.

UWAGA: W dalszej części instrukcji przedstawiono ilości środków myjących potrzebne do wykonania każdego programu mycia naczyń. Pamiętaj, że ilość środka myjącego skutecznie myjąca naczynia zależy od zabrudzenia naczyń i stopnia twardości wody.

Przestrzegaj zaleceń podanych na opakowaniu środka myjącego.

ŚRODKI MYJĄCE

Istnieją trzy rodzaje środków myjących:

1. Z fosforanami i chlorem
2. Z fosforanami i bez chloru
3. Bez fosforanów i chloru

Nowoczesne środki myjące w proszku nie zawierają fosforanów. Nieznane jest działanie układu zmiękczenia wody na fosforany. Jeżeli środki myjące zawierają fosforany, to należy używać soli do zmywarki, nawet jeśli twardość wody wynosi jedynie 6 dH. Środki myjące bez fosforanów powodują zacieki i plamy na naczyniach i szkłe, jeżeli zmywarka jest zasilana twardą wodą. W takim przypadku należy używać nieco więcej środka myjącego, aby naczynia były czystsze. Środki myjące bez chloru mają słabe działanie wybielające. Nie usuwają całkowicie silnych lub kolorowych zabrudzeń i zacieków. W takim przypadku należy myć naczynia programem o wysokiej temperaturze.

ŚRODKI MYJĄCE W TABLETKACH TYPU „3 W 1”

PORADY OGÓLNE

1. Zanim użyjesz takiego środka myjącego, upewnij się, że twardość wody wodociągowej zasilającej zmywarkę umożliwi ich używanie – informację tę znajdziesz w instrukcji wydanej przez producenta środka myjącego (na opakowaniu).
2. Używaj tabletek „3 w 1” ściśle według wymagań ich producenta.
3. Jeżeli już podczas pierwszego użycia tabletek „3 w 1” napotkasz problemy z myciem naczyń w zmywarce, skontaktuj się z działem obsługi klienta ich producenta (telefon kontaktowy powinien znajdować się na opakowaniu tabletek).

Tabletki „3 w 1” są środkami myjącymi ze środkiem nabłyszczającym i substancją zmiękczającą wodę (działającą jak sól do zmywarek). Zanim użyjesz takiego środka myjącego, upewnij się, że twardość wody wodociągowej zasilającej zmywarkę umożliwi ich używanie – informację tę znajdziesz w instrukcji wydanej przez producenta środka myjącego (na opakowaniu).

UWAGI SZCZEGÓLNE

Jeżeli używasz środków myjących typu „3 w 1”, to wskaźniki braku środka nabłyszczającego i soli nie mają znaczenia. Skuteczność mycia naczyń takimi środkami można zwiększyć nastawiając zmywarkę na najmniejszą twardość wody.

WŁĄCZANIE FUNKCJI „3 W 1”:

1. Naciśnij przycisk „Power”, a następnie wybierz cykl mycia „3 w 1” naciskając przycisk „3 w 1” tak, aby wskaźnik „3 w 1” zaczął migać.

2. Cykl mycia z funkcją „3 w 1” będzie działał, gdy naciśniesz przycisk „Start/Pause” i włączy się lampka wskaźnika „3 w 1”.

WYŁĄCZANIE FUNKCJI „3 W 1”:

Patrz „Wyłączanie trwającego programu zmywarki”. Jeżeli chcesz zmienić środek myjący „3 w 1” na zwykły, to należy:

1. Uzupelnąć sól i środek nabtyszczający w zmywarce.
2. Nastawić największą twardość wody w układzie jej zmiękczenia, a następnie wykonać trzy cykle mycia „Eco” na pusto (bez naczyń w zmywarce).
3. Ustawić wreszcie układ zmiękczenia wody na twardość wody wodociągowej która zasila zmywarkę (szczegółowe informacje, patrz odpowiedni rozdział niniejszej instrukcji).

Uwaga: Cykl mycia „3 w 1” jest funkcją dodatkową która działa wyłącznie z wybranym programem (mycia intensywnego, „Eco” i mycia łagodnego).

UKŁADANIE NACZYŃ W KOSZACH ZMYWARKI

Przestrzegaj poniższej instrukcji, aby możliwie najskuteczniej myć naczynia. Wygląd koszy i tacy na sztućce oraz ich elementy tu przedstawione mogą różnić się od koszy i tacy dostarczonych z twoją zmywarką.

CO NALEŻY ZROBIĆ PRZED WŁOŻENIEM NACZYŃ DO KOSZY I PO ICH WŁOŻENIU

1. Usuń z naczyń duże resztki żywności. Nie trzeba wypłukać naczyń pod bieżącą wodą przed umyciem ich w zmywarce. Umieść naczynia i sztućce w zmywarce w niżej opisany sposób:
 - A. Kubki, filiżanki, szklanki, kieliszki, garnki, rondle itp. należy wkładać do góry dnem.
 - B. Przedmioty zakrzywione lub z wnękami (np. chochle) należy ułożyć tak, aby woda mogła swobodnie z nich wyciekać.
 - C. Naczynia należy ustawić tak, aby stały stabilnie i nie przewracały się w koszach.
 - D. Ułóż naczynia tak, aby ramiona rozpylaczy wody nie zaczepiały o nie gdy będą się obracały.
2. Nie należy wkładać do koszy przedmiotów na tyle małych, że mogą wypaść przez druty kosza podczas mycia.
3. Nie wysuwaj jednocześnie górnego i dolnego kosza. Wówczas resztki jedzenia i napojów (przed myciem) lub woda (po myciu) będą ściekały na naczynia w dolnym koszu.

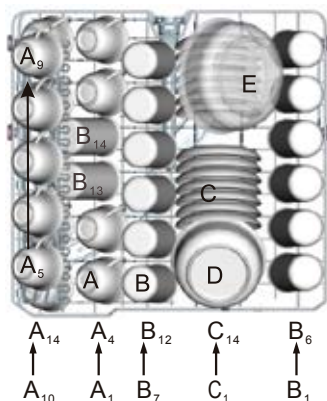
WYJMOWANIE NACZYŃ PO MYCIU

Najpierw wysuń i opróżnij dolny kosz, a następnie górny. Dzięki temu woda ściekająca z górnego kosza nie zachlapie naczyń w dolnym koszu.

UKŁADANIE NACZYŃ W GÓRNYM KOSZU

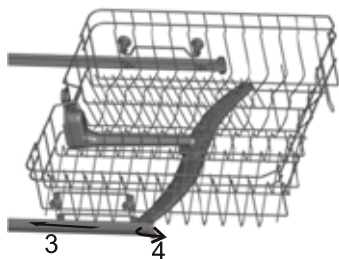
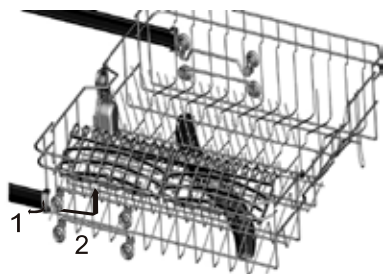
Górny kosz przeznaczony jest do naczyń delikatnych i lekkich, tj. szkieł (kieliszków i szklanek), filiżanek i spodków, a także małych talerzy, misek i płytkich rondli i patelni (chyba że są bardzo brudne). Ustaw naczynia i garnki tak, aby nie mogły poruszać się (kolebać) pod siłą wody tryskającej z ramion rozpylaczy.

Górny kosz



ZMIANA WYSOKOŚCI POŁOŻENIA GÓRNEGO KOSZA W KOMORZE ZMYWARKI

Możesz wyregulować wysokość położenia górnego kosza w zmywarce, aby pomieścić w nim duże naczynia i garnki. W tym celu należy wyjąć kosz z prowadnic komory zmywarki, po czym wsunąć w nie górny rząd kółek kosza. Długie przedmioty, sztuczce do nakładania sałatek oraz noże należy myć w tacy na sztuczce. Dzięki temu nie mogą się przypadkowo wysunąć i zablokować ruchu ramienia rozpylacza wody. Jeżeli nie musisz używać półki na sztuczce, możesz ją zostawić w zmywarce lub ją wyjąć.



UKŁADANIE NACZYŃ W DOLNYM KOSZU

Dolny kosz służy do mycia dużych naczyń oraz takich, które trudno jest domyć, tj.: garnków, patelni, rondli, pokrywek, talerzy płaskich i głębokich oraz salatek i naczyń do serwowania oraz półmisek. Patrz ilustracja poniżej.

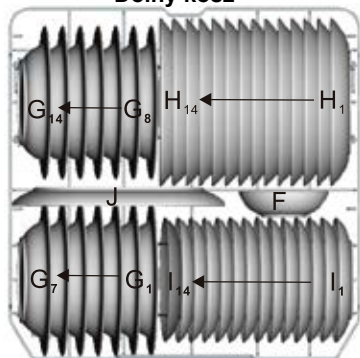
Półmiski i pokrywki garnków należy stawiać bokiem przy skrajach kosza, aby nie zablokowały górnego ramienia rozpylacza wody.

Garnki, miski itp. naczynia należy zawsze wkładać do kosza do góry dnem.

Głębokie garnki i naczynia należy stawiać pod lekkim kątem, aby mogła wypłynąć z nich woda.

W dolnym koszu są składane grzebienie, które można złożyć, aby pomieścić duże garnki i patelnie.

Dolny kosz

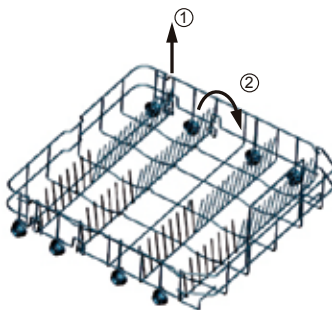


Dolny kosz	
Typ	Przedmiot
F	Miska
G	Talerz głęboki
H	Talerz płaski
I	Talerz deserowy
J	Talerz podłużny

* DOLNY KOSZ SKŁADANE GRZEBIENIE

W dolnym koszu znajdują się składane grzebienie (po dwa rzędy), które można złożyć na płask aby móc pomieścić duże naczynia takie, jak garnki, patelnie, brytfanny, itp. Każdy grzebień można złożyć osobno. Możesz też złożyć wszystkie grzebienie, aby zrobić więcej miejsca w koszu. Grzebienie można stawiać pionowo lub składać, zależnie od potrzeby.

* Wyposażenie dodatkowe

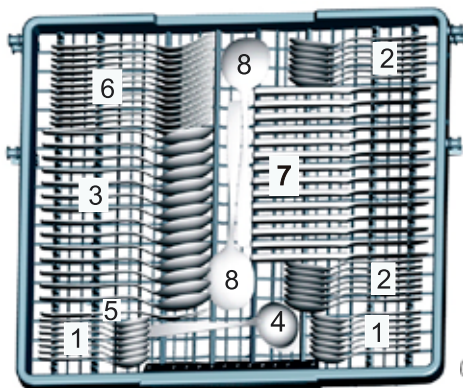


TACA NA SZTUŁCĘ

Sztućce należy układać na tacy w sposób przedstawiony na ilustracji. Należy ułożyć je tak, aby woda mogła z nich spływać.

Niżej wymieniono sztućce i naczynia których nie można myć w zmywarce:

Taca na sztućce



Taca na sztućce	
Typ	Przedmiot
1	Lyżeczki do herbaty
2	Lyżeczki deserowe
3	Lyżki stołowe
4	Lyżka wazowa (choćżeńska do ssu)
5	Widelce do nakładania
6	Widelce
7	Noże
8	Lyżki do nakładania



Bok przy drzwiczach

- Sztućce z rączkami drewnianymi, porcelanowymi lub z macicy perłowej
- Przedmioty plastikowe nieodporne na działanie wysokich temperatur
- Sztućce starszego typu z klejonymi częściami, które nie znoszą wysokiej temperatury
- Sztućce lub naczynia sklewane
- Przedmioty z cyny lub miedzi
- Wyroby z kryształu ołowiowego
- Wyroby stalowe nieodporne na rdzewienie
- Drewniane półmiski i talerze
- Wyroby z włókien syntetycznych



OSTRZEŻENIE! Przedmioty nie powinny wystawać z dołu tacy.

MYCIE W ZMYWARCE NIE JEST ZALECANE

Niektóre naczynia szklane mogą matowieć po wielokrotnym myciu w zmywarce. Elementy wykonane ze srebra i aluminium mogą odbarwiać się w zmywarce. Częste mycie naczyń z wzorzystą glazurą grozi ich blaknięciem.

UWAGA! W zmywarce nie wolno myć przedmiotów zabrudzonych popiołem z papierosów, woskiem lub parafiną ze świec lub lakierem bądź farbami. Jeżeli kupujesz naczynia, które chcesz myć w zmywarce, upewnij się że nadają się do tego.

UWAGA! Staraj się nie wkładać za dużej ilości naczyń do zmywarki. Zmywarka może pomieścić 14 standardowych kompletów naczyń. Nie wolno myć w zmywarce naczyń, które się do tego nie nadają. Przestrzegaj tych porad, a zmywarka będzie myła dokładnie i zużywała jak najmniej energii.

WKŁADANIE SZTUĆCÓW I NACZYŃ

Przed włożeniem naczyń do zmywarki:

- Usuń z nich większe resztki jedzenia.
- Zmiękczone resztki jedzenia przypalonego do naczyń.

WKŁADAJĄC NACZYNIA I SZTUĆCE DO ZMYWARKI PAMIĘTAJ, ŻE:

Naczynia i sztućce nie powinny blokować obrotów ramion rozpylaczy wody. Naczynia głębokie, np. kieliszki, filiżanki, kubki, garnki, itp. należy stawiać do góry dnem, aby nie stała z nich woda po myciu.

Naczynia i sztućce nie powinny leżeć jedno na drugim ani zachodzić na siebie.

- ▶ Ustawiaj naczynia szklane tak, aby nie dotykały się wzajemnie i nie potłukły podczas mycia.
- ▶ Duże naczynia, które trudno jest domyc, należy wkładać do dolnego kosza.
- ▶ Górny kosz przeznaczony jest do mycia naczyń delikatnych, małych i lekkich, np. szkła i filiżanek.

Uwaga!

Noże o długich ostrzach nie powinny sterczeć pionowo – grozi to zranieniem!
Długie i ostre sztućce, np. noże do mięsa należy kłaść płasko w górnym koszu.

USZKODZENIA NACZYŃ SZKLANYCH I INNYCH PODCZAS MYCIA W ZMYWARCE

MOŻLIWE PRZYCZYNY

- Rodzaj szkła lub sposób jego wykonania. Skład chemiczny środka myjącego.
- Temperatura wody lub czas trwania programu mycia.

MOŻLIWE ROZWIĄZANIA:

- W zmywarce należy myć szkło i porcelanę oznaczone fabrycznie symbolem dopuszczającym ich mycie w takich urządzeniach.
- Używaj łagodnych środków myjących przeznaczonych do delikatnych naczyń. W razie wątpliwości skontaktuj się z producentem środka myjącego.
- Mycie programem o niskiej temperaturze.
- Aby zapobiec uszkodzeniu sztućców i szkła, wyjmij je ze zmywarki natychmiast po zakończeniu programu mycia.




CZYNNOŚCI PO ZAKOŃCZENIU MYCIA W ZMYWARCE

Gdy cykl mycia zakończy się, brzęczyk zmywarki rozlegnie się sześć razy. Wyłącz zmywarkę przyciskiem „Power”, zamknij dopływ wody i otwórz drzwiczki zmywarki. Zaczekaj kilka minut, zanim wyjmiesz naczynia ze zmywarki – są one rozgrzane bezpośrednio po myciu i łatwiej je wtedy zbić. Pozostawiając drzwiczki otwarte na kilka minut przed wyjęciem naczyń ułatwisz odparowanie wilgoci i wyschnięcie naczyń.

WŁĄCZANIE PROGRAMU MYCIA

TABELA CYKLI MYCIA

Program	Opis cyklu programu	Przebieg cyklu programu	Środek do mycia: wstępnego/ zasadniczego	Czas mycia (min.)	Pobór energii (kWh)	Woda (L)
 Intensywny	Do mycia silnie zabrudzonych naczyń, np. garnków, patelni, rondli, brytfann, naczyń żaroodpornych do zapiekania oraz naczyń z przyschniętymi resztkami.	Mycie wstępne Mycie zasadnicze (60°C) 1. płukanie 2. płukanie Płukanie na gorąco Suszenie	5/30g (lub 3 w 1)	169	1,50	18
Eco (*EN 50242) (Program standardowy)	Do naczyń normalnie zabrudzonych, np. rondli, talerzy, szkła i mało zabrudzonych patelni i rondli. Standardowy cykl mycia.	Mycie wstępne Mycie zasadnicze (46°C) Płukanie na gorąco Suszenie	5/30g (lub 3 w 1)	178	0,93	11
 łagodny	Cykl mycia łagodnego przeznaczony jest dla wyrobów delikatnych, które nie znoszą wysokich temperatur. (Mycie bezpośrednio po użyciu naczyń)	Mycie wstępne Mycie zasadnicze (45°C) Płukanie Płukanie na gorąco Suszenie	5/20g (lub 3 w 1)	147	0,95	14

 60 min	Do mycia codziennego mało i normalnie zabrudzonych talerzy i patelni	1. płukanie na gorąco 2. płukanie na gorąco Płukanie na gorąco (60°C) Suszenie	5/20g	60	1,00	11,5
 Skrócony	Cykl szybkiego mycia mało zabrudzonych naczyń, które nie wymagają suszenia w zmywarce.	Mycie zasadnicze (40°C) Płukanie na gorąco	15g	36	0,55	7
 Płukanie wstępne z namacaniem	Do płukania naczyń, gdy nie chcesz od razu włączyć ich mycia.	Mycie wstępne		11	0,01	4

* EN 50242: program ten jest cyklem mycia używanym do testów zmywarek.

Informacje o teście porównawczym wg normy EN 50242:

- Pojemność w zmywarce: 14 sztuk naczyń
- Wysokość położenia górnego kosza: dolna pozycja
- Ustawienia dozownika środka nablyszczającego: 5 (lub 4 dla dozownika z regulacją w 4-stopniowej skali)

WŁĄCZANIE URZĄDZENIA

WŁĄCZANIE CYKLU MYCIA

Wymij dolny i górny kosz, włóż naczynia, po czym:

1. Wsuń kosze do zmywarki. Najpierw włóż naczynia do dolnego kosza, a następnie do górnego (patrz pkt „Układanie naczyń w koszach zmywarki”). Dodaj środek myjący (patrz pkt. poświęcone soli, środkom myjącym i środkom nablyszczającym).
2. Włóż wtyczkę przewodu zasilającego zmywarki do gniazdka elektrycznego. Zmywarka wymaga zasilania z instalacji elektrycznej o napięciu 230V AC 50 Hz z gniazdkiem 12 A 250 VAC 50 Hz.

Otwórz zawór dopływu wody do zmywarki, aby woda dopływała pod pełnym ciśnieniem. Zamknij drzwiczki zmywarki, naciśnij przycisk „Power” po czym przyciskiem „Program” wybierz odpowiedni cykl mycia. (Patrz tabela cykli mycia)

Dociśnij lekko drzwiczki, aby upewnić się, że są domknięte.

UWAGA: Drzwiczki są domknięte, gdy rozlegnie się mechaniczne kliknięcie ich zamka.

Po zakończeniu mycia możesz wyłączyć zasilanie zmywarki przyciskiem „Power”.

WŁĄCZANIE PROGRAMU

1. Otwórz zawór dopływu wody, jeśli jest zamknięty.
2. Zamknij drzwiczki zmywarki.
3. Sprawdź, czy nic w zmywarce nie zaczepia o ramiona rozpylaczy wody.
4. Uruchom program zmywarki przyciskiem „Start/Pause”.

WYBÓR PROGRAMU ZMYWARKI

Należy wybrać program odpowiadający ilości naczyń, ich rodzajowi i temu, jak mocno są zabrudzone.

Programy i ich przeznaczenie opisano na schemacie programów w dalszej części instrukcji. Wybierz program przyciskiem „Program”.

ZMIANA PROGRAMU ZMYWARKI

Warunki: Możesz zmienić włączony program tylko bardzo krótko po jego rozpoczęciu. Po pewnym czasie od rozpoczęcia programu nastąpi wypłukanie środka myjącego, a zmywarka może wypuścić wodę po myciu. W takim przypadku należy przed zmianą programu ponownie dodać środek myjący (patrz pkt „Dodawanie środka myjącego”).

1. Naciśnij przycisk „Power” aby anulować program.
2. Ponownie włącz zasilanie przyciskiem „Power” aby zmienić program (patrz „Włączanie cyklu mycia...”).



UWAGA: Jeżeli otworzysz drzwiczki podczas cyklu mycia, zmywarka przerwie pracę, zasygnalizuje ostrzeżenie brzęczykiem, a na wyświetlaczu pojawi się migający błąd „E1”. Gdy ponownie zamkniesz drzwiczki, zmywarka wznowi program po 10 sekundach.

JEŻELI ZAPOMNIAŁEŚ WŁOŻYĆ NACZYNIA

Możesz dołożyć naczynia zanim zmywarka otworzy dozownik środka myjącego.

1. Uchyl nieco drzwiczki aby przerwać trwający program mycia.
2. Zaczekaj, aż ramiona rozpylaczy wody zatrzymają się. Wówczas otwórz drzwiczki do końca.
3. Włóż naczynia.
4. Zamknij drzwiczki. Zmywarka wznowi pracę po 10 sekundach.

OSTRZEŻENIE! Otwieranie drzwiczek w trakcie mycia jest niebezpieczne – grozi poparzeniem gorącą wodą.

WYŁĄCZANIE ZMYWARKI

Gdy program mycia zakończy się, na wyświetlaczu pojawi się „---”, zaś brzęczyk zmywarki rozlegnie się 6 razy.

1. Wyłącz zmywarkę naciskając przycisk „Power”
2. Zakręć zawór dopływu wody.

Ostrożnie otwórz drzwiczki zmywarki. Podczas otwierania drzwiczek ze zmywarki może buchnąć gorąca para!

- ▶ Rozgrzane naczynia łatwiej pękają od uderzenia. Po otwarciu drzwiczek odczekaj 15 minut, aby ostygły zanim wyjmiesz je ze zmywarki.
- ▶ W tym celu uchyl drzwiczki zmywarki, zaczekaj kilka-kilkanaście minut, i następnie wyjmij naczynia ze zmywarki. W międzyczasie naczynia wystygną i wyschną.

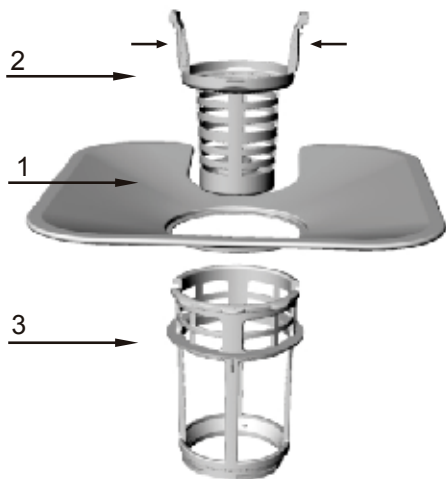
WYJMOWANIE NACZYŃ I SZTUĆCÓW ZE ZMYWARKI

Komora zmywarki po myciu naczyń jest mokra. Jest to normalne.

Najpierw wyjmij naczynia z dolnego kosza, a następnie z górnego. Dzięki temu woda z górnego kosza nie zmoczy naczyń w dolnym koszu.

UKŁAD FILTRA

Filtr zmywarki chroni pompę odprowadzania wody przed zapchaniem dużymi resztkami żywności i pomyjami. Filtr co jakiś czas zapycha się resztkami.



Układ filtra składa się z filtra zgrubnego, filtra płaskiego (który jest filtrem głównym) oraz mikrofiltra (do usuwania drobnych resztek).

1 Filtr płaski

Specjalna dysza na dolnym ramieniu rozpyla cząstki wody zmywa resztki do filtra na dnie komory zmywarki.

2 Filtr zgrubny

Filtr zgrubny jest koszykiem, który zatrzymuje duże resztki, np. kości lub szkło z popękanych naczyń, mogące zapchać odpływ wody. Aby wyczyścić filtr zgrubny, delikatnie ściśnij zatrzaski na jego wierzchu i wyjmij go z dna komory zmywarki.

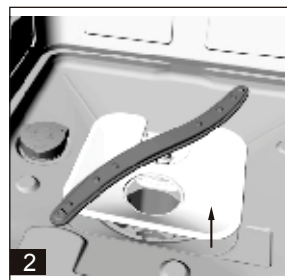
3 Mikrofiltr

Filtr ten wyłapuje zabrudzenia drobne, np. zawiesiny, tłuszcz i drobne resztki żywności w studzience odpływowej, dzięki czemu nie wracają na naczynia myte w zmywarce.

- Po każdym użyciu zmywarki sprawdź czystość filtrów.
- Układ filtra można wyjąć w całości wyciągając filtr zgrubny. Usuń wszystkie resztki żywności i umyj filtry pod bieżącą wodą.



Krok 1: Obróć filtr zgrubny w lewo i wyciągnij go w górę.



Krok 2: Wyjmij filtr płaski.

UWAGA: Krok nr 1 i 2 umożliwiają wyjęcie układu filtra. Wykonaj kroki w odwrotnej kolejności aby zamontować układ filtra w komorze zmywarki.

DZIAŁANIE UKŁADU FILTRA

Filtry należy czyścić, aby zmywarka domywała naczynia. Filtry dokładnie wyłapują resztki żywności z wody, dzięki czemu zmywarka może ją zawrócić ponownie do cyklu mycia. Dlatego należy zawsze po myciu w zmywarce wyjąć filtr, oczyścić go z resztek żywności i umyć pod

bieżącą wodą. Aby wyjąć cały filtr, wyciągnij koszyk filtra po odblokowaniu zatrzasków. Cały układ filtra należy myć co tydzień. Myj filtr zgrubny i mikrofiltr szorując je szczotką. Następnie zamontuj układ filtra w całość zgodnie z powyższymi ilustracjami i włóż go do komory w zmywarce. **NIE WOLNO** używać zmywarki bez filtrów. Nieprawidłowy montaż filtrów w zmywarce grozi obniżeniem jej sprawności, a nawet uszkodzeniem mytych w niej naczyń i sztuczków.



OSTRZEŻENIE! Nie wolno włączać zmywarki bez filtrów. Nie opukuj filtrów aby je wyczyścić. Filtry są delikatne, a ich odkształcenie grozi niesprawnym działaniem zmywarki.

CZYSZCZENIE RAMION ROZPYLACZY WODY

Regularnie czyść ramiona rozpylaczy wody. Minerale w twardej wodzie wodociągowej mogą zatykać kamieniem dysze na ramionach oraz łożyska ramion. Aby wymontować ramiona rozpylaczy, odkręć nakrętkę w prawo, aby zdjąć podkładkę z wierzchu ramienia rozpylacza, po czym wyjmij ramię z komory zmywarki. Umyj ramiona w ciepłej wodzie z mydłem. Oczyszcz dysze z kamienia za pomocą szczotki. Wypłucz dokładnie umyte ramiona i zamontuj je w zmywarce.

PIELĘGNACJA ZMYWARKI

Panel sterowania należy czyścić lekko zwilżoną ściereczką i wytrzeć do sucha.

Do czyszczenia powierzchni zewnętrznych używaj środków do mycia urządzeń AGD. Nie wolno czyścić zmywarki ostrymi narzędziami, czyścikami do szorowania ani środkami do szorowania ściernego lub o żrącym działaniu.

OCHRONA ZMYWARKI PRZED ZAMARZANIEM

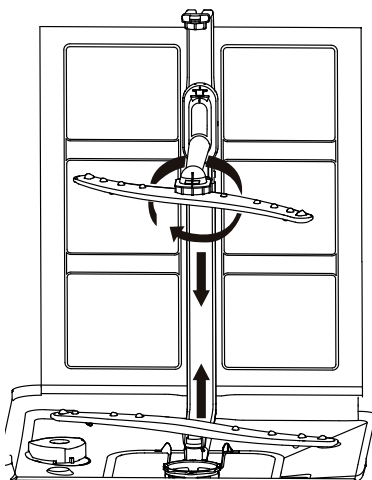
Jeżeli zmywarka będzie stała w pomieszczeniu nieogrzewanym w ujemnej temperaturze na zewnątrz, poproś serwisanta o:

1. Wyłączenie zasilania elektrycznego zmywarki.
2. Wyłączenie dopływu wody do zmywarki i odłączenie węża dopływowego od zaworu wody.
3. Spuszczenie wody z węża dopływowego i zaworu wody. (Wodę należy zlać do naczynia)
4. Podłączenie węża dopływu wody do zaworu wody.
5. Następnie wyjmij układ filtra ze zmywarki i za pomocą gąbki wybierz wodę ze studzienki odpływowej.

CZYSZCZENIE DRZWIČEK

Krawędzie drzwiczek zmywarki można czyścić miękką ściereczką zwilżoną w ciepłej wodzie. Nie wolno czyścić ich środkami w rozpylaczu – grozi to przedostaniem się cieczy do wnętrza zamka i elektryki wewnątrz drzwiczek.

Nie wolno czyścić drzwiczek od zewnątrz za pomocą czyścików do szorowania ani preparatami do szorowania (np. mleczkami ściernymi) – grozi to porysowaniem powłoki. Niektóre rodzaje ręczników papierowych również mogą uszkodzić powierzchnie zmywarki.





OSTRZEŻENIE! Nie wolno czyścić panelu na drzwiczkach środkami w rozpylaczach – grozi to przedostaniem się cieczy do wnętrza zamka i elektryki wewnątrz drzwiczek. Nie wolno czyścić drzwiczek środkami do szorowania (np. mleczkami ściernymi) ani grubymi ręcznikami papierowymi – grozi to uszkodzeniem wykończenia ze stali nierdzewnej.

JAK NALEŻYCIĘ DBAĆ O ZMYWARKĘ

■ Po każdym myciu naczyń

Po zakończeniu mycia zamknij dopływ wody do urządzenia i uchyl lekko jego drzwiczki, aby wilgoć odparowała z komory.

■ Odłącz wtyczkę przewodu od prądu

Przed przystąpieniem do czyszczenia lub zabiegów konserwacyjnych odłącz przewód zasilający od gniazdka elektrycznego. W przeciwnym razie grozi ci niebezpieczeństwo!

■ Nie wolno czyścić rozpuszczalnikami ani środkami szorującymi

Nie wolno czyścić części gumowych i elementów zewnętrznych zmywarki za pomocą rozpuszczalników ani środków do szorowania (z substancjami ściernymi). Czyść zmywarkę szmatką i ciepłą wodą z mydłem. Plamy i zacieki z powierzchni wewnętrznych można usuwać ścierką zwilżoną w wodzie z odrobiną octu lub preparatami przeznaczonymi do czyszczenia zmywarek.

■ Przed wyłączeniem zmywarki na dłuższy czas

Zanim pozostawisz zmywarkę na dłużej (np. wyjeżdżając na urlop) uruchom program mycia bez naczyń, a następnie odłącz przewód zasilający od gniazdka elektrycznego, zamknij dopływ wody do zmywarki i uchyl nieco drzwiczki urządzenia. W ten sposób wydłużysz trwałość uszczelek drzwi i przewietrzysz zmywarkę, chroniąc ją przed stęchlizną i zawilgoceniem.

■ Transport urządzenia

Jeżeli chcesz przenieść lub przewieźć urządzenie, musisz przewozić je pionowo, w pozycji stojącej. Urządzenie można położyć wyłącznie na tylnej ściance i tylko wtedy, gdy jest to absolutnie konieczne.

■ Uszczelki

Zapach stęchlizny i zepsucia bierze się między innymi z żywności, która przedostaje się pod uszczelki. Należy regularnie myć uszczelki wilgotną gąbką.

Uwaga: Podłączanie przewodów wody i przewodów elektrycznych należy powierzyć specjalście.



Ostrzeżenie






Niebezpieczeństwo porażenia prądem!

Przed podłączeniem zmywarki wyłącz zasilanie w instalacji elektrycznej.

W przeciwnym razie istnieje niebezpieczeństwo śmiertelnego porażenia prądem.




MONTAŻ

-  Zachowaj instrukcję i przechowuj ją w bezpiecznym miejscu, aby móc skorzystać z niej w przyszłości. Jeżeli odsprzedajesz lub przekazujesz urządzenie innej osobie, przekaż je z instrukcją, bo przyda się nowemu użytkownikowi.
-  Dokładnie przeczytaj całą instrukcję: zawiera ważne informacje o bezpiecznym montażu, obsłudze i konserwacji urządzenia.
-  Jeżeli musisz przenieść urządzenie w inne miejsce, przewoź je w pozycji stojącej. Urządzenie można położyć wyłącznie na tylnej ścianie i tylko wtedy, gdy jest to absolutnie konieczne.

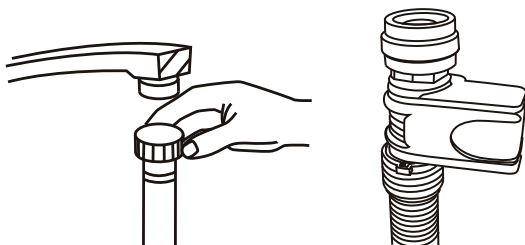
USTAWIANIE I POZIOMOWANIE URZĄDZENIA

1. Rozpakuj urządzenie i upewnij się, że nie uległo uszkodzeniu podczas przewozu. Jeżeli fabrycznie nowe urządzenie zostało uszkodzone podczas transportu, skontaktuj się z jego sprzedawcą i nie podłączaj go.
2. Ustaw zmywarkę tak, aby jej ścianki boczne stykały się z szafkami w ciągu zabudowy kuchennej lub ścianą pomieszczenia. Tylna ścianka urządzenia powinna stykać się ze ścianą pomieszczenia. Urządzenie można zainstalować pod blatem w ciągu kuchennym.
3. Ustaw zmywarkę na wytrzymałej i płaskiej podłodze. Jeżeli podłoga jest nierówna, możesz wyregulować wysokość przednich nóżek urządzenia tak, aby ją wypoziomować (odchylenie urządzenia od pionu nie powinno przekraczać 2 stopni). Prawidłowo wypoziomowane urządzenie będzie stało stabilnie i nie będzie przesunęło się ani trzęsło od drgań, ani też hałasowało.

PODŁĄCZANIE DOPŁYWU WODY I ZASILANIA ELEKTRYCZNEGO

-  Powierz podłączenie urządzenia do wody i zasilania elektrycznego wyłącznie wykwalifikowanemu specjalście.
-  Zmywarka nie może stać na węży dopływu wody ani na przewodzie zasilającym.
-  Urządzenie należy podłączyć do źródła wody za pomocą fabrycznie nowego węża dopływowego. Nie używaj zużytych węży.

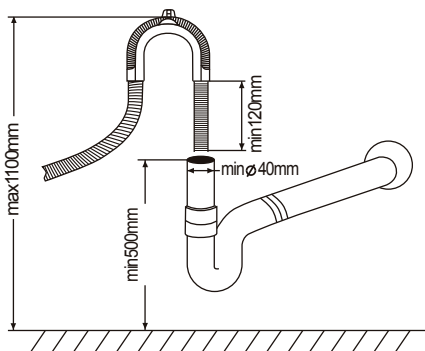
* PODŁĄCZANIE WĘŻA DOPŁYWU WODY



Podłącz węży dopływu wody zimnej do złączki gwintowanej 3/4 cala i szczelnie ją dokręć. Jeżeli przewody w instalacji wodnej zasilającej urządzenie są nowe lub nie używano ich przez dłuższy czas, należy przed podłączeniem urządzenia spuścić z nich wodę, aby była czysta i pozbawiona np. stałych drobin.

W przeciwnym razie istnieje niebezpieczeństwo zapchania dopływu wody i uszkodzenia urządzenia.

PODŁĄCZANIE WĘŻA ODPIYWOWEGO



Podłącz wężyk odpływowy do kanalizacji. Nie zginaj wężyka odpływowego.

Jeżeli wężyk jest za krótki, skontaktuj się z serwisem aby zamówić przedłużkę wykonaną z tego samego tworzywa, co wężyk odpływowy. Wężyk odpływowy nie powinien mieć więcej niż 4 metry długości (z przedłużką włącznie).

Dłuższy wężyk odpływowy grozi niedomywaniem naczyń. Wężyk należy starannie i trwale przymocować do ujścia do kanalizacji, aby nie wypadł podczas mycia naczyń.

PODŁĄCZANIE DO SIECI ELEKTRYCZNEJ

Przed podłączeniem wtyczki przewodu zasilającego do gniazdka elektrycznego upewnij się, że:

- ▶ Gniazdko ma uziemienie elektryczne i odpowiada przepisom dotyczącym instalacji elektrycznych.
- ▶ Gniazdko znosi obciążenie prądowe od poboru zasilania przez urządzenia. Wartość obciążenia prądowego podano na tabliczce znamionowej umieszczonej po wewnętrznej stronie drzwiczek (patrz opis urządzenia).
- ▶ Parametry instalacji elektrycznej odpowiadają wartościom podanym na tabliczce znamionowej umieszczonej po wewnętrznej stronie drzwiczek.
- ▶ Gniazdko elektryczne pasuje do wtyczki przewodu zasilającego urządzenie. W przeciwnym razie zleć wykwalifikowanemu elektrykowi wymianę wtyczki na pasującą do gniazdek (patrz informacje o pomocy technicznej). Nie podłączaj urządzenia do zasilania za pomocą przedłużaczy ani gniazd wielowtykowych.

*Wyposażenie dodatkowe

- ⚠ Przewód zasilający i gniazdko elektryczne, do którego go podłączono, powinny być dostępne po ustawieniu i podłączeniu urządzenia.
- ⚠ Nie zginaj przewodu ani nie stawiaj na nim żadnych przedmiotów.
- ⚠ Uszkodzenie przewodu zasilającego jest niebezpieczne dla zdrowia i życia. Jeżeli przewód jest uszkodzony, to należy bezwzględnie zlecić jego wymianę producentowi urządzenia lub jego upoważnionemu serwisowi (patrz informacje o pomocy technicznej).
- ⚠ Producent nie odpowiada za skutki nieprzestrzegania powyższych instrukcji.

▶ Porady dotyczące mycia naczyń w zmywarce po raz pierwszy

Po zainstalowaniu urządzenia należy bezpośrednio przed pierwszym cyklem mycia napełnić pojemnik na sól ok. 2 kilogramami soli do zmywarek (patrz pkt poświęcony soli do zmywarek i środkom nablyszczającym). Podczas wsypywania soli z pojemnika może wylać się woda. Jest

to normalne zjawisko. Lampka wskaźnika braku soli może migać nawet po kilku cyklach mycia od dodania soli do urządzenia.

■ Ustawianie urządzenia

Postaw urządzenie w miejscu, w którym ma pracować. Tył urządzenia powinien dotykać ściany, zaś boki przylegać do szafek w ciągu kuchennym lub do jednej ze ścian. Zmywarka ma w komplecie wąż dopływu i odpływu wody, które można wyprowadzić w lewą lub prawą stronę, zależnie od miejsca montażu.

■ Poziomowanie urządzenia

Po ustawieniu urządzenia na miejscu wyreguluj wysokość jego nóżek (wkręcając je lub wykręcając), aby wypoziomować wierzch zmywarki. Zmywarka nie powinna być odchylona od pionu o więcej niż 2°.

UWAGA: Maksymalna wysokość regulacji nóżek wynosi 20 mm.

■ Zlewanie wody z wężu urządzenia

Jeżeli krawędź zlewu znajduje się ponad 1000 mm nad podłogą, nie da się zlać wody z wężu do jego odpływu. Trzeba ją wylać do miski lub innego naczynia, które należy postawić niżej niż znajduje się krawędź zlewu.

■ Odpływ wody

Podłącz wąż odpływowy. Należy go podłączyć starannie i szczelnie, aby nie ciekł. Wąż dopływu wody nie może być załamany ani niczym ściśnięty.

■ Przedłużka do węża

Jeżeli musisz przedłużyć wąż odpływowy, użyj w tym celu podobnego węża odpływowego. Całkowita długość węża odpływowego (z przedłużką) nie może przekraczać 4 metrów. W przeciwnym razie zmywarka może nie domywać naczyń.

■ Podłączanie do syfonu

Należy podłączyć wylot węża odpływowego do ujścia do kanalizacji które znajduje się na wysokości od 50 cm do 100 cm powyżej dna komory zmywarki. Przymocuj wąż odpływu wody za pomocą odpowiedniej opaski do wężu.

WŁĄCZANIE ZMYWARKI

Zanim włączysz zmywarkę, sprawdź:

1. Czy zmywarka jest wypoziomowana i nie kołysze się?
2. Czy zawór dopływu wody jest otwarty?
3. Czy połączenia wężu i instalacji wodno-kanalizacyjnej są szczelne i nie ciekną?
4. Czy przewody instalacji elektrycznej są prawidłowo podłączone?
5. Czy włączono zasilanie elektryczne w instalacji?
6. Czy wężę dopływu i odpływu wody są proste, bez załamań ani zwężeń?
7. Czy ze zmywarki wyjęto wszystkie elementy opakowania oraz dokumentację?

Uwaga! Po zainstalowaniu zmywarki umieść jej dokumentację w woreczku. Zachowaj dokumenty, w tym niniejszą instrukcję, na później.

KODY BŁĘDÓW

Urządzenie sygnalizuje usterki i awarie kodami na wyświetlaczu.

Kod	Znaczenie	Możliwe przyczyny
E1	Drzwiczki są otwarte	Podczas cyklu mycia naczyń otwarto drzwiczki urządzenia.
E2	Dopływ wody	Awaria dopływu wody.
E3	Odpływ wody	Awaria odpływu wody.
E4	Czujnik temperatury	Usterka czujnika temperatury.
E5	Przeciek/przelewanie się	Woda przelewa się w zmywarce lub doszło do jej wycieku.
E6	Wyciek wody	Wyciek wody w obiegu w zmywarce.
E7	Grzałka	Nieprawidłowa temperatura grzałki.

OSTRZEŻENIE! Jeżeli doszło do przelania się wody, zamknij dopływ wody zanim zadzwonisz do serwisu. Jeżeli na dnie komory zmywarki stoi woda (np. na skutek przelania się jej lub wycieku), należy ją usunąć.

ZANIM POPROSIŁ O POMOC TECHNICZNĄ

Zapoznaj się z poniższą tabelą problemów i ich rozwiązania. Być może podane w nich wskazówki pomogą rozwiązać problemy ze zmywarą bez pomocy serwisanta.

Problem	Możliwe przyczyny	Rozwiązania
Zmywarka nie włącza się	Wyłączył się lub przepalił się bezpiecznik w instalacji elektrycznej.	Wymień bezpiecznik na nowy lub włącz bezpiecznik, jeśli jest automatyczny. Odłącz wszelkie urządzenia elektryczne od obwodu zasilającego zmywarę.
	Nie włączono zasilania.	Włącz zasilanie zmywarki i dokładnie zamknij drzwiczki zmywarki. Podłącz prawidłowo wtyczkę przewodu zasilającego do gniazdka elektrycznego.
	Za małe ciśnienie wody na dopływie.	Upewnij się, że prawidłowo podłączono dopływ wody do zmywarki i że zawory są otwarte.
Pompa odpływu wody nie włącza się	Doszło do przelania się wody w zmywarce.	Zmywarka wykrywa czy woda przelewa się i gdy jest jej za dużo w komorze. W takich warunkach wyłącza pompę obiegową wody i włącza pompę odpływową.
Hałas	Zmywarka wydaje styszalny dźwięk podczas pracy.	Stuk otwierającego się dozownika środka myjącego.
	Że ułożono sztućce na tacy lub jakiś mały przedmiot spadł z niej do kosza.	Sprawdź, czy wszystkie przedmioty są nieruchomo na swoich miejscach w zmywarce.
	Szum silnika elektrycznego.	Zjawisko to pojawia się gdy zmywarka jest używana rzadko. Jeżeli zmywarka nie jest często używana, należy co tydzień włączyć program mycia na pusto. Dzięki temu uszczelnienie silnika będzie odpowiednio wilgotne.
Mydliny na dnie komory zmywarki	Użyto niewłaściwego środka myjącego.	Używaj środków przeznaczonych do zmywarek do naczyń, które chronią przed nadmiernym pienieniem i mydlinami. Jeżeli w zmywarce są mydliny, otwórz szeroko jej drzwiczki i zaczekaj, aż znikną. Wlej ok. 4 litry zimnej wody do komory zmywarki. Zamknij drzwiczki zmywarki i włącz program płukania wstępnego, aby zmywarka usunęła wodę. W razie konieczności powtarzaj zabieg do skutku.
	Rozlano środek nabyłszczący wewnątrz zmywarki.	Po dodaniu środka nabyłszczącego należy natychmiast wytrzeć jego plamy.
Plamy w komorze zmywarki i na jej dnie	Użyto środka myjącego z barwnikiem.	Używaj wyłącznie środków myjących bez barwników.

Problem	Możliwe przyczyny	Rozwiązania
Naczynia, w tym płaskie, nie domyły się	Wybrano nieprawidłowy program. Źle umieszczono naczynia w koszach.	Wybierz program intensywniejszego mycia naczyń. Jeżeli myjesz duże naczynia, to upewnij się, że nie zaczepiają o ramiona rozpylaczy wody ani o wieczko dozownika środka myjącego.
Zacieki lub niewyplukane resztki środka nabytyszczającego na naczyniach szklanych i płaskich	1. Woda jest zbyt twarda 2. Za zimna woda w wodociągu 3. Za dużo naczyń w zmywarce 4. Źle umieszczono naczynia w koszach 5. Środek myjący jest przeterminowany lub zawilgocony 6. Brak środka nabytyszczającego w dozowniku 7. Nieprawidłowo ustawiono dozowanie środka myjącego	Usuwanie zacieków ze szkła: 1. Wyjmij wszystkie metalowe przedmioty ze zmywarki. 2. Nie dodawaj środka myjącego. 3. Wybierz najdłuższy program. 4. Uruchom zmywarkę na 18-22 minuty, aż dotrze do cyklu mycia zasadniczego. 5. Otwórz drzwiczki i wlej do komory 2 szklanki białego octu. 6. Zamknij drzwiczki i zaczekaj, aż zmywarka skończy program. Jeżeli mycie octem nie poskutkowało: Powtórz powyższy zabieg, używając zamiast octu ok. 1/4 szklanki (60 ml) kwasu cytrynowego w proszku.
Szkoło jest matowe	Przyczyną jest miękka woda i nadmiar środka myjącego.	Jeżeli woda jest miękka, używaj mniejszej ilości środka myjącego i myj szkło najkrótszym programem.
Powierzchnie wewnątrz zmywarki mają brązowe lub żółtawe zacieki	Plamy od herbaty lub kawy Zacieki mogą brać się z dużej ilości żelaza w wodzie.	Zmyj zacieki ręcznie za pomocą roztworu 3 szklanek ciepłej wody z 1/2 szklanki wybielacza. OSTRZEŻENIE! Jeżeli chcesz umyć wnętrze zmywarki Po zakończeniu cyklu mycia zaczekaj ok. 20 minut, aż grzałka zmywarki ostygnie i jej komora wystygnie wystarczająco, aby nie poparzyć się o nią. W takim przypadku należy zainstalować specjalny filtr na dopływie wody.
Powierzchnie wewnątrz zmywarki są pokryte białą warstewką zacieków	Twarda woda.	Wymyj komorę zmywarki gąbką ze środkiem do zmywarek. Używaj gumowych rękawic. Nie używaj innych preparatów do mycia zmywarki – grożą one pienieniem się wody w komorze.
Nie można domknąć wieczka dozownika środka myjącego	Osad ze środka myjącego na zatrzasku wieczka.	Wyczyść zatrzask wieczka.
W kieszeniach dozownika są resztki środka myjącego	Naczynia w zmywarce uniemożliwiają otwarcie wieczka dozownika.	Prawidłowo umieść naczynia w zmywarce.
Para ze zmywarki	Jest to normalne zjawisko.	Para może uchodzić przez odpowietrznik przy zamku drzwiczek. Dzieje się to podczas wypompowywania wody i suszenia naczyń.
Czarne lub szare ślady na naczyniach	Naczynia ocierały się o sztućce z aluminium.	Usuń ślady łagodnym środkiem do szorowania (np. mleczkiem).
Woda na dnie komory zmywarki	Jest to normalne zjawisko.	Wokół odpływu na dnie zmywarki powinna stać niewielka ilość wody. Dzięki niej uszczelki wodne są prawidłowo zwilżone.
Wyciek ze zmywarki	Wlano za dużo środka nabytyszczającego do dozownika. Zmywarka nie stoi poziomo.	Nie nalewaj za dużo środka do dozownika środka nabytyszczającego. Nadmiar środka nabytyszczającego powoduje silne pienienie się wody, a piana może wyciekać przez drzwi zmywarki. Usuń rozlany środek ściągając go wilgotną ścierką. Wypoziomuj zmywarkę.

KARTA PRODUKTU

Karta danych technicznych zmywarki do naczyń dla gospodarstw domowych wg wymagań rozporządzenia delegowanego Komisji UE nr 1059/2010

Producent	MPM agd S.A.
Model	DW6002W
Pojemność znamionowa	14

Klasa efektywności energetycznej ¹	A++
Roczne zużycie energii ²	266 kWh/rok
Zużycie energii w standardowym cyklu zmywania	0,93 kWh
Zużycie energii w trybie wyłączenia	0,35 W
Zużycie energii w trybie czuwania	0,9 W
Roczne zużycie wody ³	3080 l/rok
Klasa efektywności suszenia ⁴	A
Standardowy cykl zmywania ⁵	Eco
Czas programu dla standardowego cyklu zmywania	178 min
Poziom emitowanego hałasu	49 dB(A) re1 pW
Zabudowa/Wolnostojąca	Wolnostojąca
Wysokość	84,5 cm
Szerokość	60,0 cm
Głębokość (z przyłączami)	60,0 cm
Zużycie energii	1850 W
Napięcie znamionowe i częstotliwość zasilania	AC 220-240 V/ 50 Hz
Ciśnienie wody / (ciśnienie przepływu)	0,4-10 bar = 0,04-1,0 MPa
Temperatura wody	Maks. 61°C



UWAGA:

1. A+++ (najwyższa efektywność) – D (najniższa efektywność).
 2. Roczne zużycie energii 266 kWh/rocznie dla 280 standardowych cykli zmywania z poborem zimnej wody i pracy w trybie niskiego zużycia energii. Rzeczywista wartość rocznego zużycia energii zależy od sposobu użytkowania urządzenia.
 3. Zużycie wody w ilości 3080 litrów rocznie dla 280 standardowych cykli zmywania. Rzeczywista wartość rocznego zużycia wody zależy od sposobu użytkowania urządzenia.
 4. A (najwyższa efektywność) – G (najniższa efektywność).
 5. Program przeznaczony jest dla normalnie zabrudzonych naczyń zastawy stołowej i jest najwydajniejszy pod względem łącznego zużycia energii i wody do zmywania takich naczyń.
- Urządzenie w wersji dostarczonej klientowi spełnia wymagania norm i dyrektyw Unii Europejskich.
- LVD (dyrektywa niskonapięciowa) 2006/95/WE
 - EMC (dyrektywa w sprawie kompatybilności elektromagnetycznej) 2004/108/WE
 - EUP 2010/1016

UWAGA: Wartości powyższe ustalono w drodze pomiarów wedle norm i w podanych warunkach pracy. Rzeczywiste wartości mogą odbiegać od podanych ze względu na ilość i zabrudzenie zmywanych naczyń, twardość wody, ilości używanych środków myjących, itp.

Niniejsza instrukcja obsługi odpowiada wymaganiom przepisów i norm obowiązujących w Unii Europejskiej.

*Życzymy zadowolenia z użytkowania naszego wyrobu i zapraszamy
do skorzystania z szerokiej oferty handlowej firmy **MPM***

MPM agd S.A.
ul. Brzozowa 3, 05-822 Milanówek, Polska
tel.: (22) 380 52 34, fax: (22) 380 52 72
www.mpm.pl