

# Hercules

 serato DJ Lite

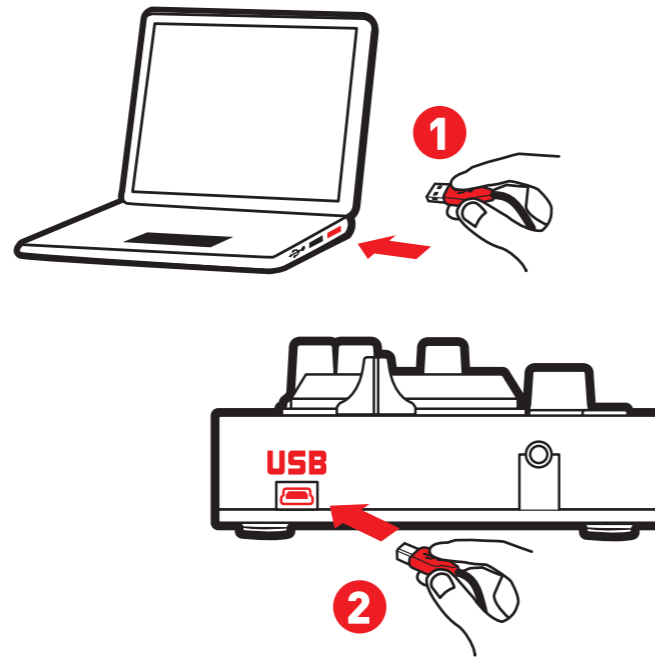
## DJCONTROL STARLIGHT

Quick Start Guide  
Guide de démarrage rapide  
Schnellstartanleitung  
Beknopte handleiding  
Guida rapida  
Guía rápida

### BEFORE USING YOUR DJCONTROL STARLIGHT

FR Avant d'utiliser votre DJCONTROL STARLIGHT  
DE Bevor Sie Ihre DJCONTROL STARLIGHT in Betrieb nehmen  
NL Voordat u uw DJCONTROL STARLIGHT in gebruik neemt  
IT Prima di utilizzare la tua DJCONTROL STARLIGHT  
ES Antes de usar tu DJCONTROL STARLIGHT

### 1 Connect DJCONTROL STARLIGHT to your computer.



FR Branchez votre DJCONTROL STARLIGHT à votre ordinateur  
DE Schließen Sie die DJCONTROL STARLIGHT an Ihren Computer an  
NL Sluit de DJCONTROL STARLIGHT aan op uw computer  
IT Collega DJCONTROL STARLIGHT al tuo computer  
ES Conecta DJCONTROL STARLIGHT al ordenador

### 2 Go to <https://serato.com/>



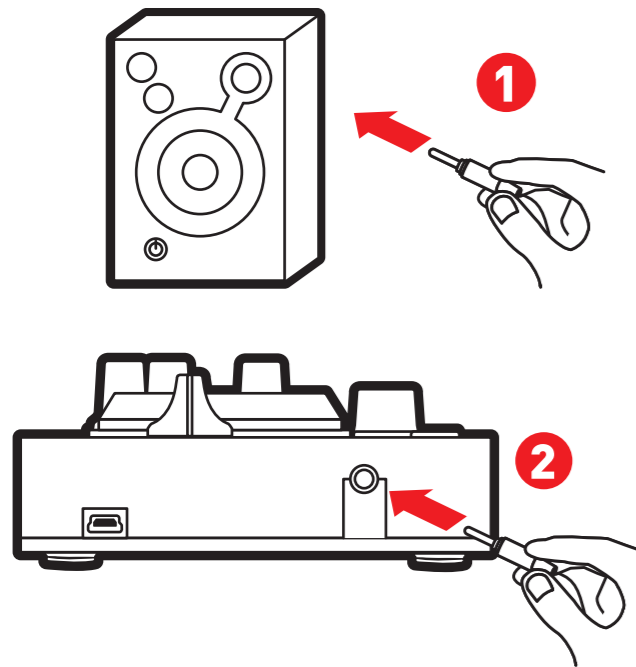
FR Allez sur : <https://serato.com/>  
DE Gehen Sie auf: <https://serato.com/>  
NL Ga naar: <https://serato.com/>  
IT Vai su: <https://serato.com/>  
ES Visita: <https://serato.com/>

### 3 Download and install Serato DJ Lite.



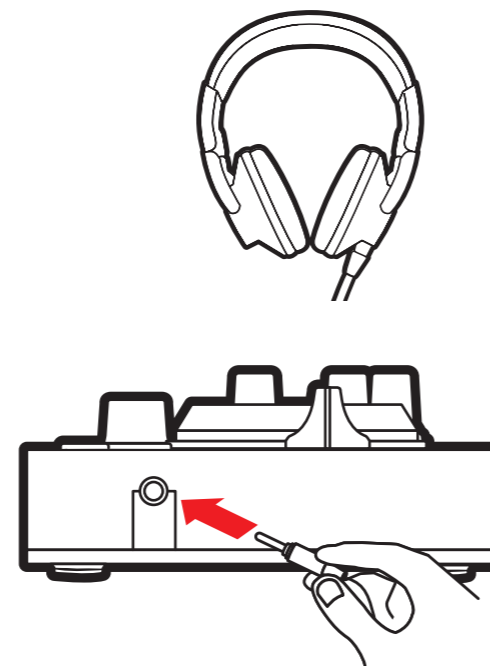
FR Téléchargez et installez le logiciel Serato DJ Lite  
DE Laden Sie sich Serato DJ Lite herunter und installieren das Programm.  
NL Download en installeer Serato DJ Lite.  
IT Scarica e installa Serato DJ Lite.  
ES Descarga e instala Serato DJ Lite.

### 4 Optional: Connect your speakers.



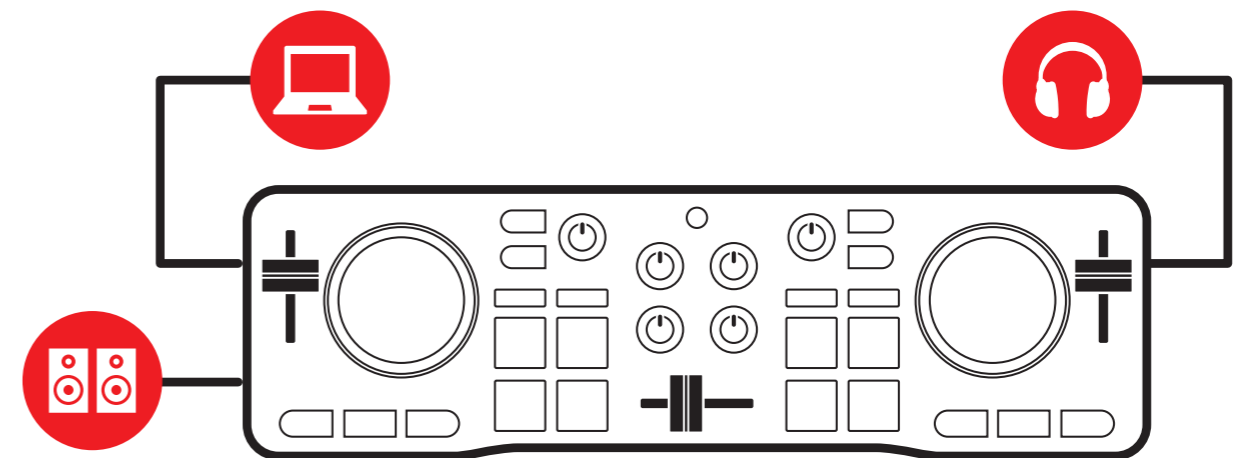
FR Facultatif : Branchez vos enceintes.  
DE Optional: Schließen Sie Ihre Lautsprecher an.  
NL Optioneel: Sluit uw speakers aan.  
IT Opzionale: Collega i tuoi altoparlanti.  
ES Opcional: Conecta tus altavoces.

### 5 Optional: Connect your headphones.



FR Facultatif : Branchez votre casque.  
DE Optional: Schließen Sie Ihren Kopfhörer an.  
NL Optioneel: Sluit uw koptelefoon aan.  
IT Opzionale: Collega le tue cuffie  
ES Opcional: Conecta tus auriculares.

# MIX ON THE MOVE

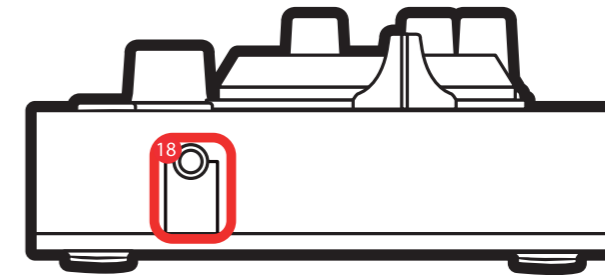
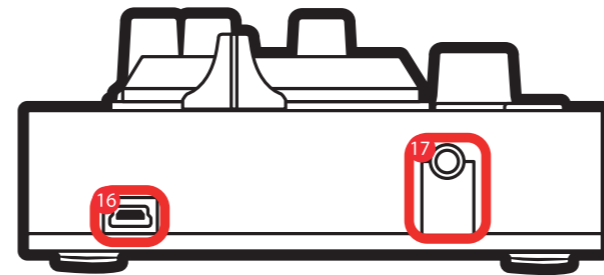
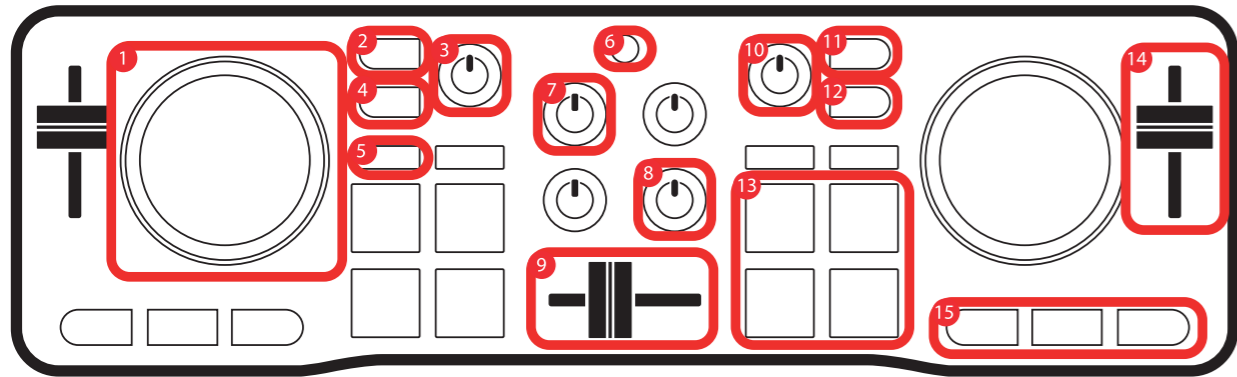


\*Mixez en voyage avec Serato DJ Lite

EN Drivers, **user manual** / FR Pilotes, **manuel de l'utilisateur** / DE Treiber, **Benutzerhandbuch** / NL Drivers, **handleiding** / IT Driver, **manuale d'uso** / ES Controladores, **manual del usuario** / PT Controladores, **manual do utilizador** / PY Драйверы, **инструкция по эксплуатации** / TU Sürücüler, **kullanma kılavuzu** / PL Sterowniki, **instrukcja obsługi** / CS Ovladače, **uživatelský manuál** / 日本語 ドライバ、**ユーザーマニュアル** / 繁體中文 驅動程式、**使用者手冊** / 한국어 드라이버를, **사용설명서** / العربية برامج التشغيل، **دليل المستخدم**

<https://support.hercules.com>

# PRODUCT OVERVIEW / DESCRIPTION DU PRODUIT



# Hercules

EAC  
FC  
CE

UK US

- Jog wheel with touch detection**
  - Fast forward/rewind in the track when playback is stopped
  - Scratch in VINYL mode
  - [SHIFT] + jog wheel: control the pitch
- Deck 1 monitoring**
  - Monitor on your headphones the track being prepared
  - [SHIFT] + monitoring button = [CUE MASTER] mode: listen to the main output on your headphones
- Master volume**
  - Control the volume of the mix being played over the speakers
- [SHIFT] button**
  - [SHIFT] + another button = trigger a secondary command
- 4 modes**
  - Press the [HOT CUE] button = [HOT CUE] mode (markers/Cue points in the track)
  - [SHIFT] + [HOT CUE] = [FX] (effects) mode
  - Press the [LOOP] button = [LOOP] mode
  - [SHIFT] + [LOOP] = [SAMPLER] mode
- [BASS / FILTER] function selection button**
  - Select the function of the [BASS / FILTER] rotary knob:
    - Button enabled (lit up) = filter
    - Button disabled (not lit up) = bass
- Deck volume**
  - Adjust the volume of the deck
- Bass / Filter rotary knob**
  - Adjust the bass level ([BASS / FILTER] function selection button disabled/not lit up) or the filter ([BASS / FILTER] function selection button enabled/lit up) on the deck
- Crossfader**
  - Set the level of sound between the left and right-hand decks
- Headphones volume**
  - Adjust the volume of your headphones
- Deck 2 monitoring**
  - Monitor on your headphones the track being prepared
  - [SHIFT] + monitoring button = [CUE + MIX] mode: listen on your headphones to a combination of the track being monitored + the mix being played on the main output
- [VINYL] button**
  - Enable/disable scratch mode on the jog wheels
- Pads**
  - Trigger a command corresponding to the mode selected:
    - [HOT CUE] mode: place a marker (Cue Point) in a track
    - [LOOP] mode: loop on 1, 2, 4, 8 beats
    - [FX] (effects) mode: enable an effect
    - [SAMPLER] mode: play a short sound (also known as a sample)
- Pitch/tempo fader**
  - Control the playback speed of the track:
    - Move the fader up: slower playback
    - Move the fader down: faster playback
- Basic playback controls:**
  - [SYNC]: synchronize the track (play it at the same speed as the track on the other deck)
  - [CUE]: when playback is stopped, set a first Cue point / during playback, return to the first Cue point
  - Play/pause: play or pause playback of the track
  - [SHIFT] + [SYNC]: disable synchronization
  - [SHIFT] + [CUE]: play from the first Cue point used
  - [SHIFT] + play/pause = [STUTTER] mode: restart playback at the first Cue point
- USB port**
- Speakers output**
- Headphones output**

- Contrôlez le volume du mix joué dans les enceintes

- Bouton [SHIFT]**
  - [SHIFT] + une autre touche = déclenche une commande secondaire
- 4 modes**
  - Appui sur le bouton [HOT CUE] = mode [HOT CUE] (repères/signets/Cue points)
  - [SHIFT] + [HOT CUE] = mode [FX] (effets)
  - Appui sur le bouton [LOOP] = mode [LOOP] (boucle)
  - [SHIFT] + [LOOP] = mode [SAMPLER] (échantillonneur)
- Bouton de sélection de fonction [BASS / FILTER]**
  - Active la fonction du bouton rotatif [BASS / FILTER]:
    - Bouton activé (allumé) = filtre
    - Bouton désactivé (éteint) = basses
- Volume platine**
  - Règle le volume de la platine
- Bass / Filter**
  - Règle les basses (bouton [BASS / FILTER] désactivé) ou le filtre (bouton [BASS / FILTER] activé) sur la platine
- Crossfader**
  - Mélange le son des platines droite et gauche
- Volume casque**
  - Règle le volume du casque
- Pré-écoute platine 2**
  - Pré-écoute au casque le morceau en préparation
  - [SHIFT] + bouton de pré-écoute = mode [CUE + MIX]: écoute au casque la somme du morceau pré-écouté + le mix joué sur la sortie principale
- Bouton [VINYL]**
  - Active/désactive le mode scratch sur les jog wheels
- Pads**
  - Déclenche une commande correspondant au mode sélectionné:
    - Mode [HOT CUE]: place un repère/signet (Cue Point) dans un morceau
    - Mode [LOOP] (boucle): boucle sur 1, 2, 4, 8 battements
    - Mode [FX] (effets): active un effet
    - Mode [SAMPLER] (échantillonneur): lit un son court (appelé aussi échantillon, ou sample)
- Fader de pitch / tempo**
  - Contrôlez la vitesse de lecture du morceau:
    - Vers le haut: plus lent
    - Vers le bas: plus rapide
- Commandes de lecture de base:**
  - [SYNC]: synchronise le morceau (le lit à la même vitesse que le morceau de l'autre platine)
  - [CUE]: à l'arrêt, place un premier Cue point / en lecture, retourne au premier Cue point
  - Lecture/pause: lit ou pause la lecture du morceau
  - [SHIFT] + [SYNC]: désactive la synchronisation
  - [SHIFT] + [CUE]: lit à partir du premier point Cue utilisé
  - [SHIFT] + lecture/pause = mode [STUTTER]: redémarre la lecture au premier cue point
- Port USB**
- Sortie enceintes**
- Sortie casque**

DE

- Jogwheel mit Druckerkenntung**
  - Im Track vor-/zurückspulen, wenn das Playback angehalten ist
  - Scratches in VINYL-Modus
  - [SHIFT] + Jogwheel: Steuerung des Pitch
- Monitoring von Deck 1**
  - Über die Kopfhörer den vorlaufenden Track überwachen
  - [SHIFT] + Monitoring-Taste = [CUE MASTER]-Modus: Hauptwiedergabe über Kopfhörer hören
- Gesamtpegel**
  - Lautstärke der Lautsprecher-Ausgabe steuern
- [SHIFT]-Taste**
  - [SHIFT] + beliebige Taste = zusätzlichen Befehl auslösen
- 4 Modi**
  - Drücke die [HOT CUE]-Taste = [HOT CUE]-Modus (Markierungen/Cue-Points im Track)
  - [SHIFT] + [HOT CUE] = [FX] (Effekte)-Modus
  - Drücke die [LOOP]-Taste = [LOOP]-Modus
  - [SHIFT] + [LOOP] = [SAMPLER]-Modus
- [BASS / FILTER]-Funktionswahl Taste**
  - Wähle die Funktion des [BASS / FILTER]-Drehknopfs aus:
    - Taste aktiviert (leuchtet) = Filter
    - Taste deaktiviert (unbeleuchtet) = Bass

7. Deck-Lautstärke

- Passe die Lautstärke des Decks an
- Bass / Filter-Drehknopf**
    - Passe das Bassniveau ([BASS / FILTER]-Funktionswahl Taste deaktiviert/unbeleuchtet) oder den Filter ([BASS / FILTER]-Funktionswahl Taste aktiviert/beleuchtet) auf dem Deck an
  - Crossfader**
    - Sound zwischen linkem und rechtem Deck anpassen
  - Kopfhörer-Lautstärke**
    - Passe die Lautstärke der Kopfhörer an
  - Monitoring von Deck 2**
    - Über die Kopfhörer den vorlaufenden Track überwachen
    - [SHIFT] + Monitoring-Taste = [CUE + MIX]-Modus: laister op uw koptelefoon naar een combinatie van de track die wordt gemonitord + de mix die wordt afgespeeld op de hoofduitgang
  - [VINYL]-Taste**
    - Aktiviere/deaktiviere den Scratch-Modus auf den Jogwheels
  - Pads**
    - Löse einen Befehl entsprechend des gewählten Modus aus:
      - [HOT CUE]-Modus: platziere eine Markierung (Cue Point) im Track
      - [LOOP]-Modus: Loop über 1, 2, 4 oder 8 Schläge
      - [FX] (Effekte)-Modus: einen Effekt aktivieren
      - [SAMPLER]-Modus: kurzen Sound abspielen (auch Sample genannt)
  - Pitch-/Tempo-Regler**
    - Playback-Geschwindigkeit des Tracks steuern:
      - Regler nach oben schieben: Playback langsamer
      - Regler nach unten ziehen: Playback schneller
  - Grundlagen der Playbacksteuerung:**
    - [SYNC]: Track synchronisieren (mit derselben Geschwindigkeit abspielen wie der Track auf dem anderen Deck)
    - [CUE]: wenn das Playback gestoppt ist, setze einen ersten Cue-Point / während des Playbacks, kehre anschließend zurück zum ersten Cue-Point
    - Play/Pause: Playback eines Tracks abspielen und pausieren
    - [SHIFT] + [SYNC]: Synchronisierung deaktivieren
    - [SHIFT] + [CUE]: ab dem ersten gesetzten Cue-Point abspielen
    - [SHIFT] + Play/Pause = [STUTTER]-Modus: Playback am ersten Cue-Point neustarten

16. USB-Eingang

- Lautsprecher-Ausgang**
- Kopfhörer-Ausgang**

NL

- Jogwiel met aanraakdetectie**
  - Spoel door/terug in de track wanneer afspelen is gestopt
  - Scratch in VINYL-modus
  - [SHIFT] + jogwiel: bedien de pitch
- Monitoren van deck 1**
  - Monitor op uw koptelefoon de track die wordt voorbereid
  - [SHIFT] + monitoring-knop = [CUE MASTER]-modus: luister op uw koptelefoon naar de hoofduitgang op uw koptelefoon
- Master-volume**
  - Regel het volume van de mix die wordt afgespeeld over de speakers
- [SHIFT]-knop**
  - [SHIFT] + andere knop = trigger een tweede opdracht
- 4 modi**
  - Druk op de [HOT CUE]-knop = [HOT CUE]-modus (markeringen/cue points in de track)
  - [SHIFT] + [HOT CUE] = [FX] (effecten)modus
  - Druk op de [LOOP]-knop = [LOOP] (loop)modus
  - [SHIFT] + [LOOP] = [SAMPLER] (sampler)modus
- Knop voor selectie [BASS/FILTER]-functie**
  - Selecteer de functie van de [BASS/FILTER]-draaiknop:
    - Knop is ingeschakeld (verlicht) = filter
    - Knop is uitgeschakeld (niet verlicht) = bas
- Deckvolume**
  - Pas het volume van het deck aan

8. Bas/filter-draaiknop

- Wanneer de knop voor selectie [BASS/FILTER]-functie is uitgeschakeld (niet verlicht): pas het basniveau aan; wanneer de knop voor selectie [BASS/FILTER]-functie is ingeschakeld (verlicht): pas het filter aan.
- Crossfader**
    - Stel het geluidsniveau in voor de linker en de rechter decks
  - Koptelefoonvolume**
    - Pas het volume van de koptelefoon aan
  - Monitoren van deck 2**
    - Monitor op uw koptelefoon de track die wordt voorbereid
    - [SHIFT] + monitoring-knop = [CUE + MIX]-modus: luister op uw koptelefoon naar een combinatie van de track die wordt gemonitord + de mix die wordt afgespeeld op de hoofduitgang
  - [VINYL]-knop**
    - Schakel scratchmodus voor jogwielen in/uit
  - Pads**
    - Trigger een opdracht die hoort bij de geselecteerde modus:
      - [HOT CUE]-modus: plaats een markering (cue point) in een track
      - [LOOP] (loop)modus: loop op 1, 2, 4, 8 beats
      - [FX] (effecten)modus: schakel een effect in
      - [SAMPLER] (sampler)modus: speel een kort geluid af (ook wel een sample genoemd)
  - Pitch/tempofader**
    - Regel de afspelsnelheid van de track:
      - Beweeg de fader omhoog: afspelen vertragen
      - Beweeg de fader omlaag: afspelen versnellen
  - Basis afspelsnelheden:**
    - [SYNC]: synchroniseer de track (speel de track af op dezelfde snelheid als de track op het andere deck)
    - [CUE]: stel een eerste cue point in wanneer afspelen wordt gestopt / ga terug naar het eerste cue point tijdens afspelen
    - Afspelen/pauzeren: ga door met of pauzeer afspelen van track
    - [SHIFT] + [SYNC]: schakel synchronisatie uit
    - [SHIFT] + [CUE]: speel af vanaf het eerst gebruikt cue point
    - [SHIFT] + afspelen/pauzeren = [STUTTER]-modus: herstart afspelen op het eerste cue point
  - USB-poort**
  - Speakeruitgang**
  - Koptelefoonuitgang**

IT

- Manopola jog sensibile al tocco**
  - Avanti/indietro veloce all'interno del brano a riproduzione interrotta
  - Scratching in modalità VINYL
  - [SHIFT] + manopola jog: controllo della tonalità
- Monitoraggio banco 1**
  - Monitoraggio in cuffia del brano in fase di preparazione
  - [SHIFT] + pulsante monitoraggio = modalità [CUE MASTER]: ascolto in cuffia dell'uscita principale
- Volume principale**
  - Controllo del volume del mix riprodotto dagli altoparlanti
- Pulsante [SHIFT]**
  - [SHIFT] + un altro pulsante = assegnazione di un comando secondario
- 4 modalità**
  - Premi il pulsante [HOT CUE] = modalità [HOT CUE] (marker/cue point all'interno del brano)
  - [SHIFT] + [HOT CUE] = modalità [FX] (effetti)
  - Premi il pulsante [LOOP] = modalità [LOOP] (loop) (campionatore)
  - [SHIFT] + [LOOP] = modalità [SAMPLER] (campionatore)
- Pulsante per la scelta della funzione [BASS / FILTER]**
  - Seleziona la funzione della manopola rotante [BASS / FILTER]:
    - Pulsante attivato (accesso) = filtro
    - Pulsante disattivato (non acceso) = bassi
- Volume banco**
  - Regola il volume del banco
- Manopola rotante Bassi / Filtro**
  - Regola il livello dei bassi (pulsante per la scelta della funzione [BASS / FILTER] disattivato/non acceso) o il livello del filtro (pulsante per la scelta della funzione [BASS / FILTER] attivo/acceso) per il banco in questione

9. Crossfader

- Regola il livello del suono tra i banchi destro e sinistro
- Volume cuffie**
  - Monitoraggio banco 2**
    - Monitoraggio in cuffia del brano in fase di preparazione
    - [SHIFT] + pulsante monitoraggio = modalità [CUE + MIX]: ascolto in cuffia di una combinazione del brano in fase di monitoraggio + il mix attualmente riprodotto tramite l'uscita principale
  - Pulsante [VINYL]**
    - Attiva/disattiva la modalità scratch per le manopole jog
  - Pad**
    - Assegna un comando corrispondente alla modalità selezionata:
      - modalità [HOT CUE]: inserisce un marker (Cue Point) in un brano
      - modalità [LOOP] (loop): loop su 1, 2, 4, 8 beat
      - modalità [FX] (effetti): attiva un effetto
      - modalità [SAMPLER] (campionatore): riproduce un breve suono (detto anche campionatura)
  - Fader tonalità/tempo**
    - Regola la velocità di riproduzione del brano:
      - Fader verso l'alto: riproduzione più lenta
      - Fader verso il basso: riproduzione più veloce
  - Controlli di base della riproduzione:**
    - [SYNC]: sincronizza il brano (riproducendolo alla medesima velocità del brano nell'altro banco)
    - [CUE]: a riproduzione interrotta, inserisce un primo cue point / durante la riproduzione, ritorna al primo cue point
    - Play/pausa: avvia o mette in pausa la riproduzione del brano
    - [SHIFT] + [SYNC]: disattiva sincronizzazione
    - [SHIFT] + [CUE]: avvia la riproduzione dal primo cue point utilizzato
    - [SHIFT] + play/pausa = modalità [STUTTER]: riavvia la riproduzione del primo cue point
  - Porta USB**
  - Uscita altoparlanti**
  - Uscita cuffie**

ES

- Jog wheel con detección táctil**
  - Avance rápido/retroceso en la pista con la reproducción detenida
  - Scratch en modo VINYL
  - [SHIFT] + jog wheel: controlar el pitch
- Monitorización del deck 1**
  - Monitorizar en los auriculares la pista que se está preparando
  - [SHIFT] + botón de monitorización = modo [CUE MASTER]: escuchar la salida principal en los auriculares
- Volumen maestro**
  - Controlar el volumen de la mezcla que se está reproduciendo en los altavoces
- Botón [SHIFT]**
  - [SHIFT] + otro botón = activar un comando secundario
- 4 modos**
  - Pulsar el botón [HOT CUE] = modo [HOT CUE] (marcadores/puntos Cue en la pista)
  - [SHIFT] + [HOT CUE] = modo [FX] (efectos)
  - Pulsar el botón [LOOP] = modo [LOOP] (bucle)
  - [SHIFT] + [LOOP] = modo [SAMPLER] (sampler)
- Botón de selección de función [BASS / FILTER]**
  - Seleccionar la función de la rueda giratoria [BASS / FILTER]:
    - Botón activado (encendido) = filtro
    - Botón desactivado (no encendido) = bajos
- Volumen del deck**
  - Ajustar el volumen del deck
- Rueda giratoria Bass / Filter**
  - Ajustar el nivel de bajos (botón de selección de función [BASS / FILTER] desactivado/no encendido) o el filtro (botón de selección de función [BASS / FILTER] activado/encendido) en el deck
- Crossfader**
  - Definir el nivel del sonido entre los decks izquierdo y derecho
- Volumen de auriculares**
  - Ajustar el volumen de los auriculares

11. Monitorización del deck 2

- Monitorizar en los auriculares la pista que se está preparando
- [SHIFT] + botón de monitorización = modo [CUE + MIX]:** escuchar en los auriculares una combinación de la pista que se está monitorizando + la mezcla que se está reproduciendo en la salida principal
  - Botón [VINYL]**
    - Activar/desactivar el modo de scratch en las jog wheels
  - Pads**
    - Activar un comando correspondiente al modo seleccionado:
      - Modo [HOT CUE]: colocar un marcador (punto Cue) en una pista
      - Modo [LOOP] (bucle): bucle en 1, 2, 4, 8 beats
      - Modo [FX] (efectos): activar un efecto
      - Modo [SAMPLER] (sampler): reproducir un sonido breve (también conocido como sample)

14. Pitch/tempo fader

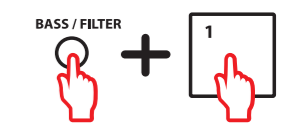
- Controlar la velocidad de reproducción de la pista:
  - Mover el fader hacia arriba: reproducción más lenta
  - Mover el fader hacia abajo: reproducción más rápida
- Controles básicos de reproducción:**
  - [SYNC]: sincronizar la pista (reproducirla a la misma velocidad que la pista del otro deck)
  - [CUE]: con la reproducción detenida, definir un primer punto Cue / durante la reproducción, volver al primer punto Cue
  - Reproducir/pausa: reproducir o pausar la reproducción de la pista
  - [SHIFT] + [SYNC]: desactivar la sincronización
  - [SHIFT] + [CUE]: reproducir a partir del primer punto Cue usado
  - [SHIFT] + reproducir/pausa = modo [STUTTER]: reiniciar la reproducción en el primer punto Cue
- Puerto USB**
- Salida de altavoces**
- Salida de auriculares**

## ADJUSTING THE BACKLIGHTING ON THE BASE RÉGLAGE DU RÉTROÉCLAIRAGE DE LA BASE

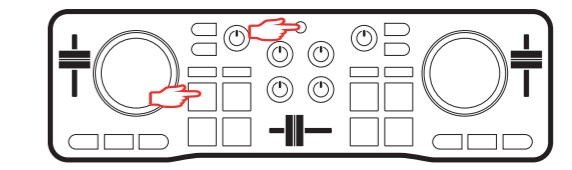


**EN** - Press and hold down the [BASS / FILTER] button and press pad 1 multiple times, to toggle through and select the backlighting theme for the base. Please note that the DJ software being used may replace this setting.

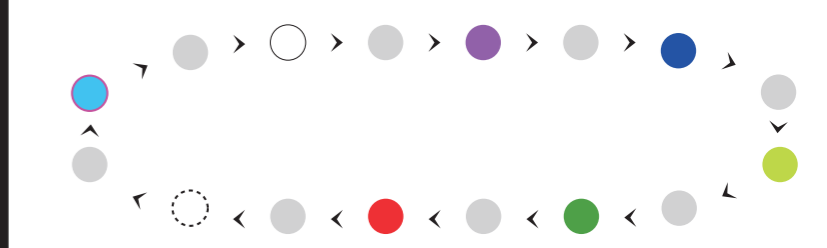
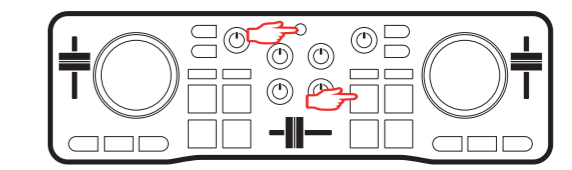
**FR** - Gardez le bouton [BASS / FILTER] enfoncé et appuyez plusieurs fois sur le pad 1 pour choisir le thème de rétroéclairage de la base. Le logiciel DJ peut interférer avec ce réglage.



## With pulsing lighting / Avec effet d'estompage



## Without pulsing lighting / Sans effet d'estompage

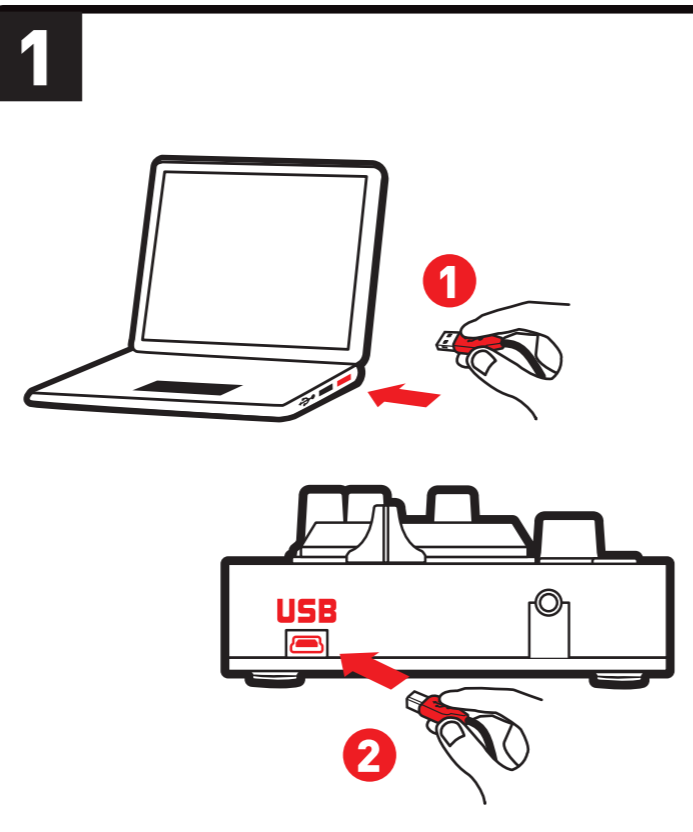


# Hercules

 serato DJ Lite

## DJCONTROL STARLIGHT

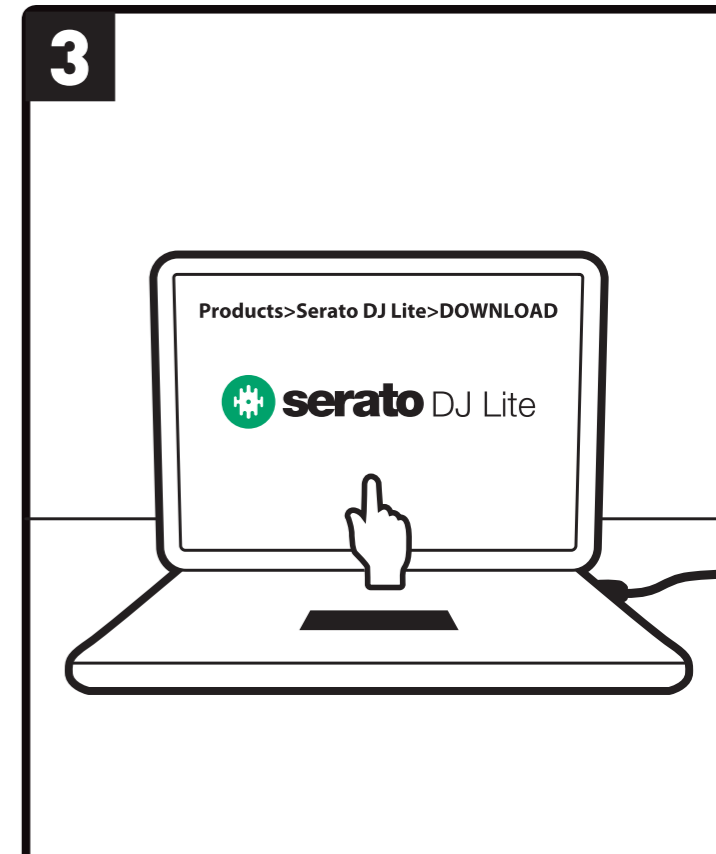
Guia de Início Rápido  
Краткое руководство  
ПОЛЬЗОВАТЕЛЯ  
STRUČNÁ PŘÍRUČKA




PT - Ligue o DJCONTROL STARLIGHT ao computador.  
РУ - Подключите пульт DJCONTROL STARLIGHT к компьютеру.  
CZ - Připojte DJCONTROL STARLIGHT j vašemu počítači.

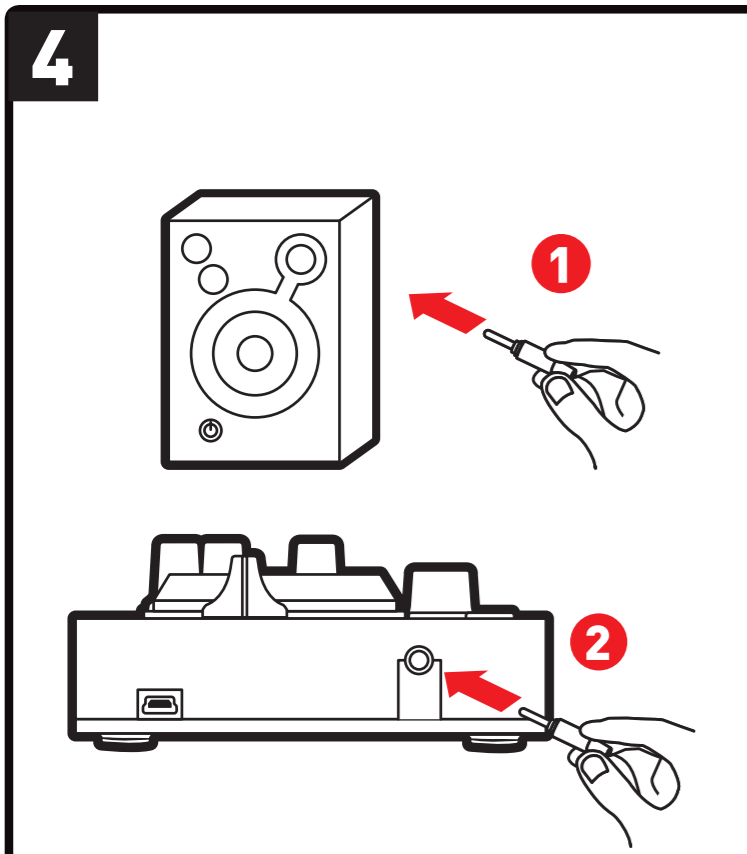


PT - Vá até: <https://serato.com/>.  
РУ - Откройте: <https://serato.com/>.  
CZ - Otevřete si stránku <https://serato.com/>.

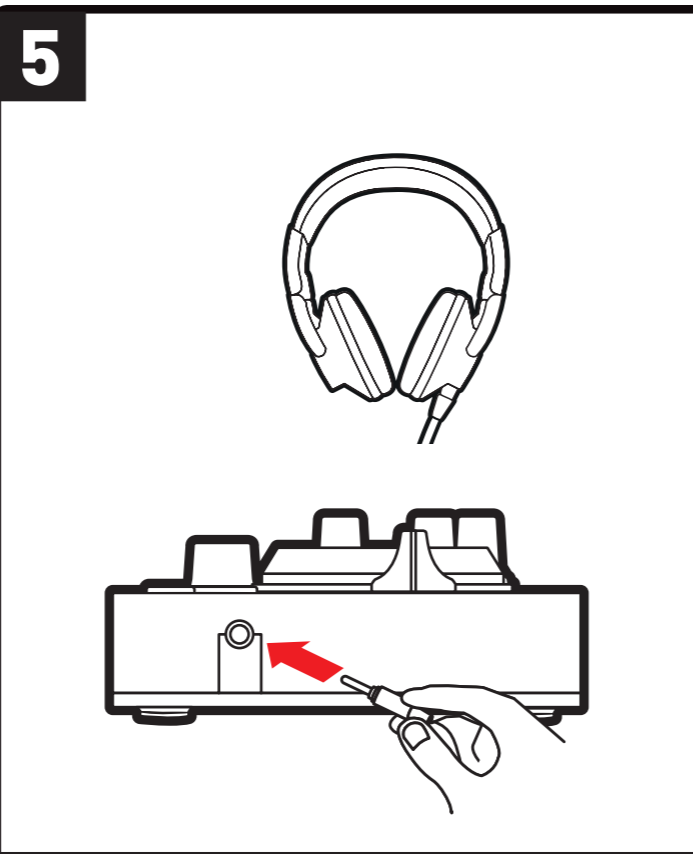


PT - Transfira e instale o Serato DJ Lite.  
РУ - Загрузите и установите ПО Serato DJ Lite.  
CZ - Stáhněte a nainstalujte Serato DJ Lite.

 **PT - Antes de utilizar o DJCONTROL STARLIGHT**  
**РУ - Перед началом работы с пультом DJCONTROL STARLIGHT**  
**CZ - PŘED POUŽITÍM VAŠENO DJCONTROL STARLIGHT**

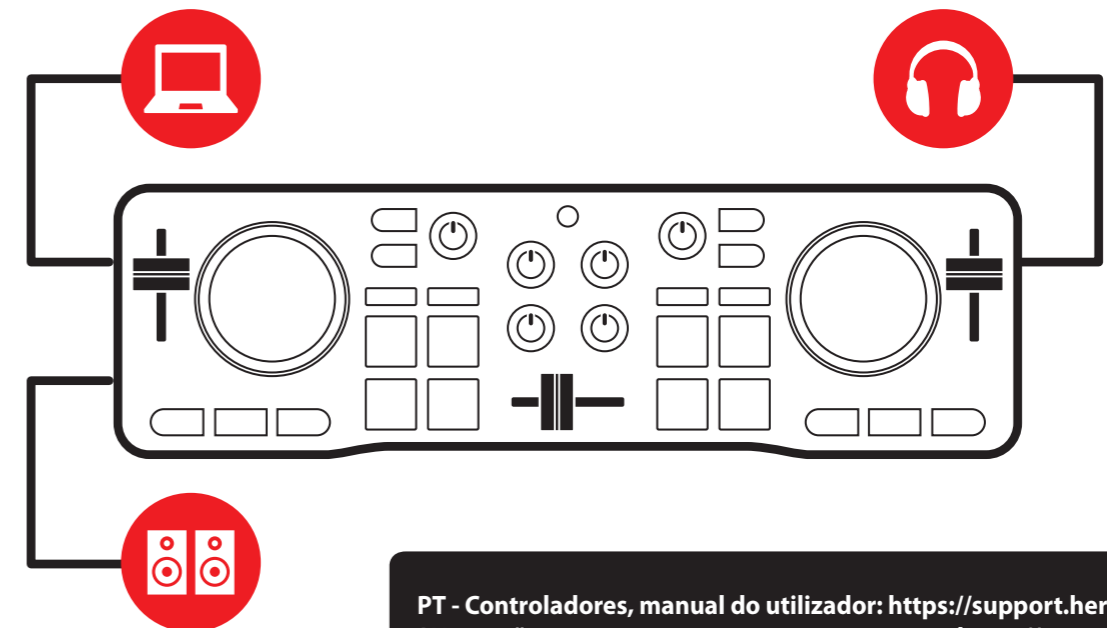


PT - Opcional: ligue os altifalantes.  
РУ - Опция: подключите динамики.  
CZ - Připojte reproduktory (volitelné).

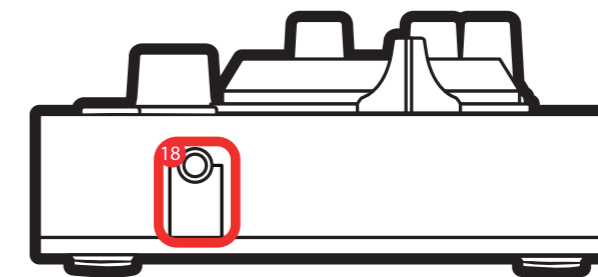
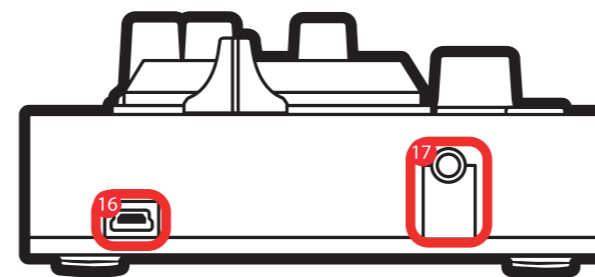
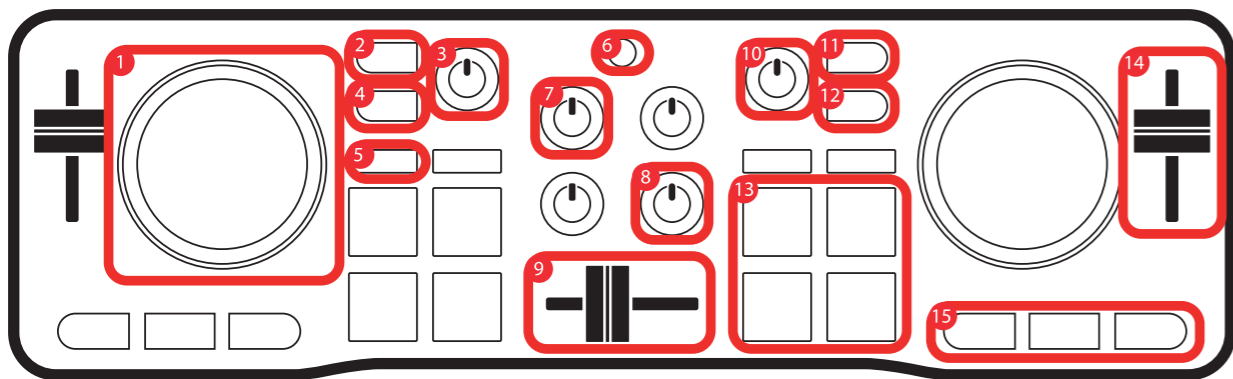


PT - Opcional: ligue os auscultadores.  
РУ - Опция: подключите наушники.  
CZ - Připojte sluchátka (volitelné).

# MIX ON THE MOVE



PT - Controladores, manual do utilizador: <https://support.hercules.com>  
РУ - Драйверы, инструкция по эксплуатации: <https://support.hercules.com>  
CZ - Ovladače, uživatelský manuál: <https://support.hercules.com>



PT

1. Jog wheel com deteção táctil
  - Avance/retroceda rapidamente na faixa quando a reprodução está parada
  - Faça scratch no modo VINYL
  - [SHIFT] + jog wheel: controle o tom
2. Monitorização do deck 1
  - Monitorize nos auscultadores a faixa em preparação
  - [SHIFT] + botão de monitorização = modo [CUE MASTER]: ouça a saída principal nos auscultadores
3. Volume principal
  - Controle o volume da mistura em reprodução nos altifalantes
4. Botão [SHIFT]
  - [SHIFT] + outro botão = acione um comando secundário
5. 4 modos
  - Prima o botão [HOT CUE] = modo [HOT CUE] (marcadores/pontos Cue na faixa)
  - [SHIFT] + [HOT CUE] = modo [FX] (efeitos)
  - Prima o botão [LOOP] = modo [LOOP] (loop)
  - [SHIFT] + [LOOP] = modo [SAMPLER] (amostrador)
6. Botão de seleção da função [BASS / FILTER]
  - Seleccione a função do botão giratório [BASS / FILTER]:
  - Botão ativado (aceso) = filtro
  - Botão desativado (apagado) = graves
7. Volume do deck
  - Ajuste o volume do deck
8. Botão giratório Bass / Filter
  - Ajuste o nível de graves (botão de seleção da função [BASS / FILTER] desativado/apagado) ou o filtro (botão de seleção da função [BASS / FILTER] ativado/aceso) no deck
9. Crossfader
  - Defina o nível de som entre os decks esquerdo e direito
10. Volume dos auscultadores
  - Ajuste o volume dos auscultadores
11. Monitorização do deck 2
  - Monitorize nos auscultadores a faixa em preparação
  - [SHIFT] + botão de monitorização = modo [CUE + MIX]: ouça nos auscultadores uma combinação da faixa monitorizada + a mistura em reprodução na saída principal
12. Botão [VINYL]
  - Ative/desative o modo Scratch nas jog wheels
13. Pads
  - Acione um comando correspondente ao modo selecionado:
  - Modo [HOT CUE]: insira um marcador (ponto Cue) numa faixa
  - Modo [LOOP] (loop): crie um loop em 1, 2, 4 ou 8 batidas
  - Modo [FX] (efeitos): ative um efeito
  - Modo [SAMPLER] (amostrador): reproduza um som breve (também conhecido como amostra)
14. Fader de tom/tempo
  - Controle a velocidade de reprodução da faixa:
  - Mova o fader para cima: reprodução mais lenta
  - Mova o fader para baixo: reprodução mais rápida
15. Controlos básicos de reprodução:
  - [SYNC]: sincronize a faixa (reproduza-a à mesma velocidade do que a faixa no outro deck)
  - [CUE]: quando a reprodução estiver parada, defina um primeiro ponto Cue / durante a reprodução, regresse ao primeiro ponto Cue
  - Reprodução/pausa: reproduza a faixa ou coloque a reprodução em pausa
  - [SHIFT] + [SYNC]: desative a sincronização
  - [SHIFT] + [CUE]: reproduza a partir do primeiro ponto Cue utilizado
  - [SHIFT] + reprodução/pausa = modo [STUTTER]: recomece a reprodução no primeiro ponto Cue
16. Porta USB
17. Saída de altifalantes
18. Saída de auscultadores

PY

1. Сенсорный диск с распознаванием силы нажатия
  - Быстрая перемотка вперед/назад внутри трека при остановленном воспроизведении.
  - Скретчинг в режиме VINYL.
  - [SHIFT] + диск: управление модуляцией.
2. Мониторинг деки 1
  - Мониторинг подготавливаемого трека через наушники.
  - [SHIFT] + кнопка мониторинга = режим [CUE MASTER]: прослушивание аудио, выводимого на главный выход, через наушники.
3. Общая громкость
  - Управление громкостью микса, выводимого на динамики.
4. Кнопка [SHIFT]
  - [SHIFT] + другая кнопка = запуск второй назначенной команды.
5. 4 режима
  - Нажмите кнопку [HOT CUE] = режим [HOT CUE] (вставка маркеров/меток Cue в треке).
  - [SHIFT] + [HOT CUE] = режим [FX] (эффекты).
  - Нажмите кнопку [LOOP] = режим [LOOP] (цикл)
  - [SHIFT] + [LOOP] = режим [SAMPLER] (сэмплер)
6. Кнопка выбора функции [BASS / FILTER]
  - Выберите функцию поворотного регулятора [BASS / FILTER]:
  - Кнопка нажата (горит) = фильтр
  - Кнопка не нажата (не горит) = бас
7. Громкость на деке
  - Регулировка громкости звука на деке.
8. Поворотный регулятор функции баса/фильтра
  - Регулировка уровня баса (кнопка выбора функции [BASS / FILTER] выключена/не горит) или уровня фильтра (кнопка выбора функции [BASS / FILTER] включена/горит) на деке.
9. Кроссфейдер
  - Настройка уровня звука между левой и правой деками.
10. Громкость наушников
  - Регулировка громкости звука в наушниках.
11. Мониторинг деки 2
  - Мониторинг подготавливаемого трека через наушники.
  - [SHIFT] + кнопка мониторинга = режим [CUE + MIX]: прослушивание в наушниках комбинации из подготавливаемого трека + микса, выводимого на главный выход.
12. Кнопка [VINYL]
  - Включение/выключение режима скретчинга на дисках.
13. Панели
  - Запуск команды согласно выбранному режиму:
  - Режим [HOT CUE]: установка маркера (метки Cue) на треке.
  - Режим [LOOP] (цикл): цикл на 1, 2, 4 или 8 битов.
  - Режим [FX] (эффекты): включение эффекта.
  - Режим [SAMPLER] (сэмплер): воспроизведение короткого звука (также называемого сэмплом).
14. Фейдер модуляции/темпа
  - Управление скоростью воспроизведения трека:
  - Смещение фейдера вверх: замедление воспроизведения.
  - Смещение фейдера вниз: ускорение воспроизведения.
15. Регулировка основных функций воспроизведения
  - [SYNC]: синхронизация трека (воспроизведение на той же скорости, что и трек на другой деке).
  - [CUE]: при остановленном воспроизведении — установка первой метки Cue, во время воспроизведения — возврат к первой метке Cue.
  - Воспроизведение/пауза: воспроизведение или приостановка воспроизведения трека.
  - [SHIFT] + [SYNC]: отключение синхронизации.
  - [SHIFT] + [CUE]: воспроизведение от первой установленной метки Cue.
  - [SHIFT] + воспроизведение/пауза = режим [STUTTER]: повторное воспроизведение от первой метки Cue.
16. USB-порт
17. Выход для динамиков
18. Разъем для наушников

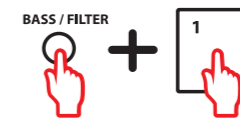
CZ

1. Jog wheel s detekcí dotyku
  - Rychlé převíjení vpřed/vzad stopy při zastaveném přehrávání
  - Scratch v režimu VINYL
  - [SHIFT] + jog wheel: ovládání rychlosti (pitch)
2. Deck 1 monitorování
  - Kontrola připravované skladby ve sluchátkách
  - [SHIFT] + tlačítko monitorování = režim [CUE MASTER]: poslech hlavního výstupu ve sluchátkách
3. Hlavní hlasitost
  - Ovladač hlasitosti reproduktorového výstupu
4. Tlačítko [SHIFT]
  - [SHIFT] + jiné tlačítko = spouštění sekundárního příkazu
5. 4 režimy
  - Stisk tlačítka [HOT CUE] = režim [HOT CUE] (značky/Cue points ve stopě)
  - [SHIFT] + [HOT CUE] = [FX] režim (efekty)
  - Stisk tlačítka [LOOP] = [LOOP] režim (smyčky)
  - [SHIFT] + [LOOP] = [SAMPLER] režim (sampler)
6. [BASS / FILTER] tlačítko výběru funkce
  - Výběr funkce otočného knoflíku [BASS / FILTER]:
  - Tlačítko zapnuto (svítí) = filtr
  - Tlačítko vypnuto (nesvítí) = basy
7. Hlasitost decku
  - Nastavení hlasitosti decku
8. Otočný knoflík Bas / Filtr
  - Nastavení úrovně basů ([BASS / FILTER] tlačítko výběru funkce vypnuto/nesvítí) nebo filtru ([BASS / FILTER] tlačítko výběru funkce zapnuto/svítí) na decku
9. Crossfader
  - Nastavení úrovně zvuku mezi pravostannými a levostrannými decky
10. Hlasitost sluchátek
  - Nastavení hlasitosti vašich sluchátek
11. Deck 2 monitorování
  - Kontrola připravované skladby ve sluchátkách
  - [SHIFT] + tlačítko monitorování = režim [CUE + MIX]: poslech kombinace monitorované skladby + namixované hudby hlavního výstupu ve sluchátkách
12. Tlačítko [VINYL]
  - Povoluje/zakazuje režim scratch na jog wheels
13. Pads
  - Spouštění příkazu odpovídajícího zvolenému režimu:
  - Režim [HOT CUE]: nastavení značky (Cue Point) ve stopě
  - Režim [LOOP] (smýčka): smyčky na 1, 2, 4, 8 době
  - Režim [FX] (efekty): povoluje efekt
  - Režim [SAMPLER] (sampler): přehraje krátký zvuk (také označován jako sample)
14. Pitch/tempo fader
  - Ovládání rychlosti přehrávané skladby:
  - Posun faderu nahoru: snížení rychlosti přehrávání
  - Posun faderu dolů: zrychlení přehrávání
15. Základní prvky ovládání přehrávání:
  - [SYNC]: synchronizace stopy (přehraje stopu stejnou rychlostí jakou je přehrávána stopa na druhém decku)
  - [CUE]: při zastaveném přehrávání, nastaví první Cue point / během přehrávání, návrat na první Cue point
  - Přehrávání/pauza: přehrává nebo zastaví přehrávání stopy
  - [SHIFT] + [SYNC]: vypnutí synchronizace
  - [SHIFT] + [CUE]: přehrávání od prvního použitého Cue point
  - [SHIFT] + přehrávání/pauza = režim [STUTTER]: restart přehrávání od prvního Cue point
16. Rozhraní USB
17. Reproduktorový výstup
18. Sluchátkový výstup

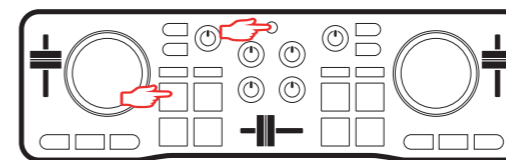
**AJUSTAR O BRILHO INFERIOR DA BASE  
РЕГУЛИРОВКА ПОДСВЕТКИ НА БАЗЕ  
NASTAVENÍ PODSVÍCENÍ ZÁKLADNY**



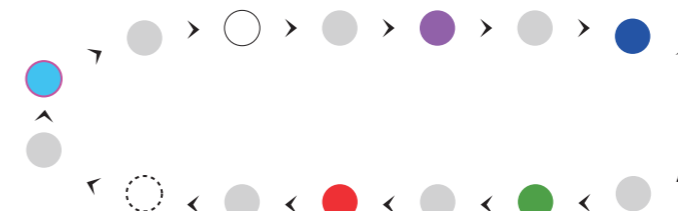
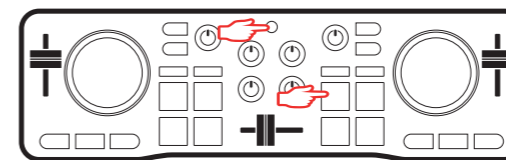
**PT** - Prima continuamente o botão [BASS / FILTER] e prima o pad 1 várias vezes para percorrer e seleccionar os temas do brilho inferior da base.  
Note que o software de Djing utilizado poderá substituir esta definição.  
**PY** - Удерживая кнопку [BASS / FILTER], нажимайте панель 1, чтобы «пролистать» и выбрать тему подсветки базы.  
Обратите внимание: используемая микшерная программа может отменить эту настройку.  
**CZ** - Stiskněte a podržte tlačítko [BASS / FILTER], opakovaně stlačíte pad 1, pro procházení a výběr motivu podsvícení základny.  
Prosím, mějte na mysli, že používaný software může toto nastavení změnit.



**Com iluminação pulsante  
С пульсирующей подсветкой  
S pulzujícím osvětlením**



**Sem iluminação pulsante  
Без пульсирующей подсветки  
Bez pulzujícího osvětlení**



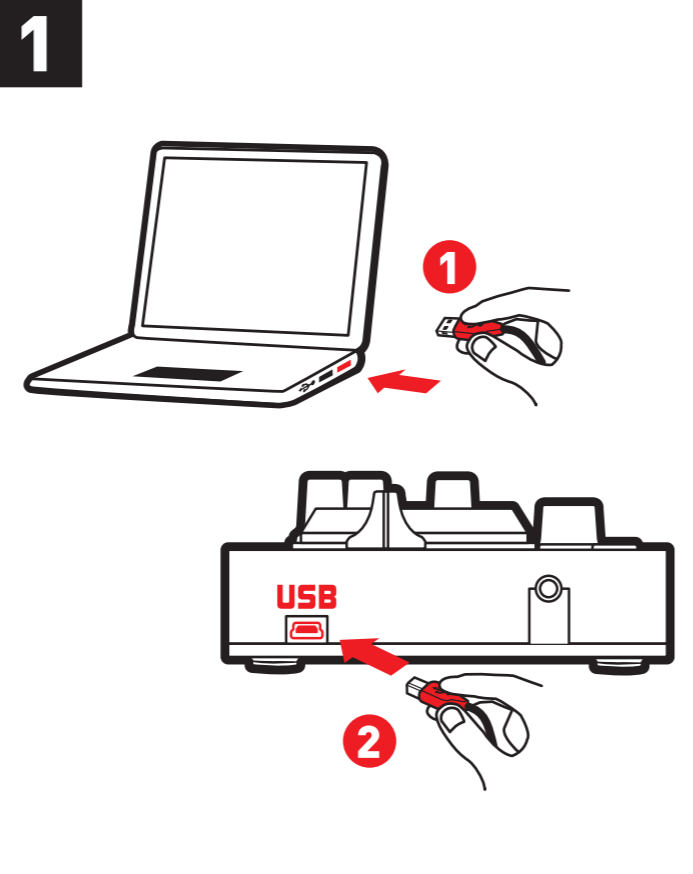
# Hercules

 serato DJ Lite

## DJCONTROL STARLIGHT

### HASZNÁLATI ÚTMUTATÓ

מדריך מהיר



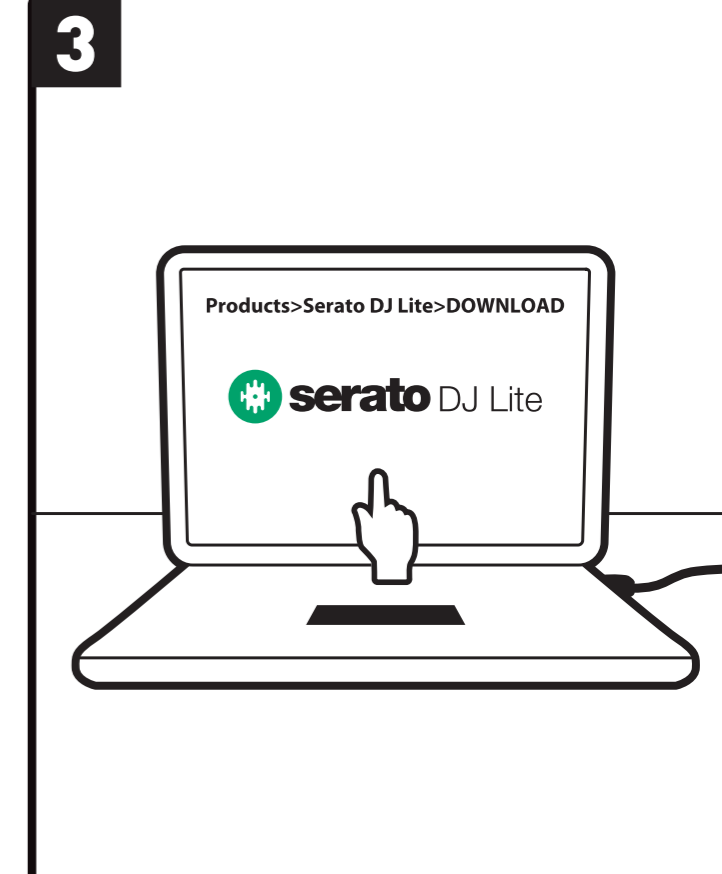
HU - Csatlakoztasd a DJCONTROL STARLIGHT-at a számítógéphez.

עברית - חברו את ה-DJCONTROL STARLIGHT למחשב שלכם



HU - Menj a <https://serato.com/> weboldalra

עברית - בקרו ב-<https://serato.com/>

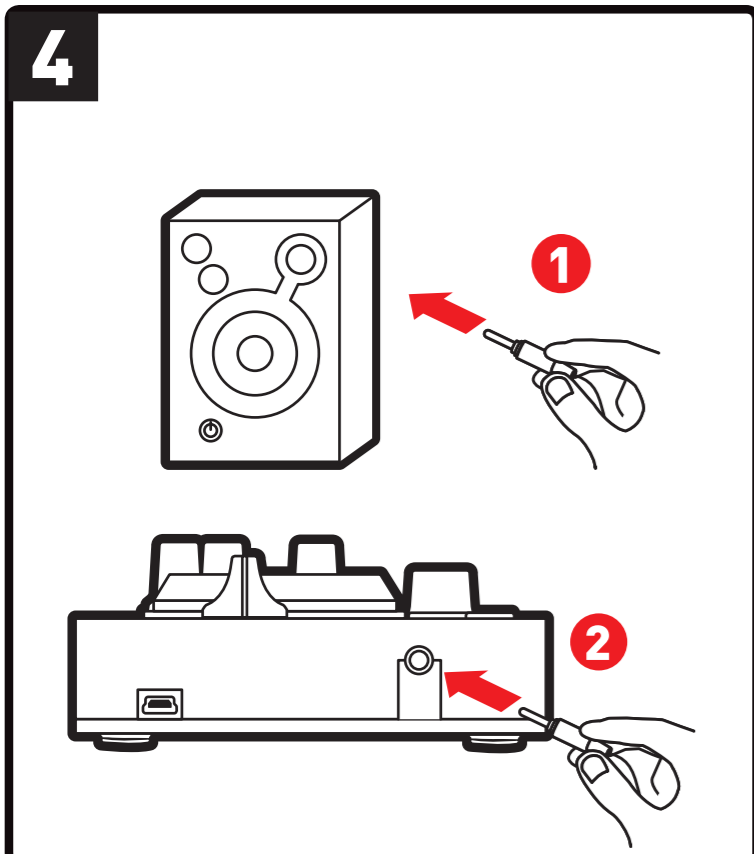


HU - Töltsd le és telepítsd a Serato DJ Lite szoftvert.

עברית - הורידו והתקינו את Serato DJ Lite

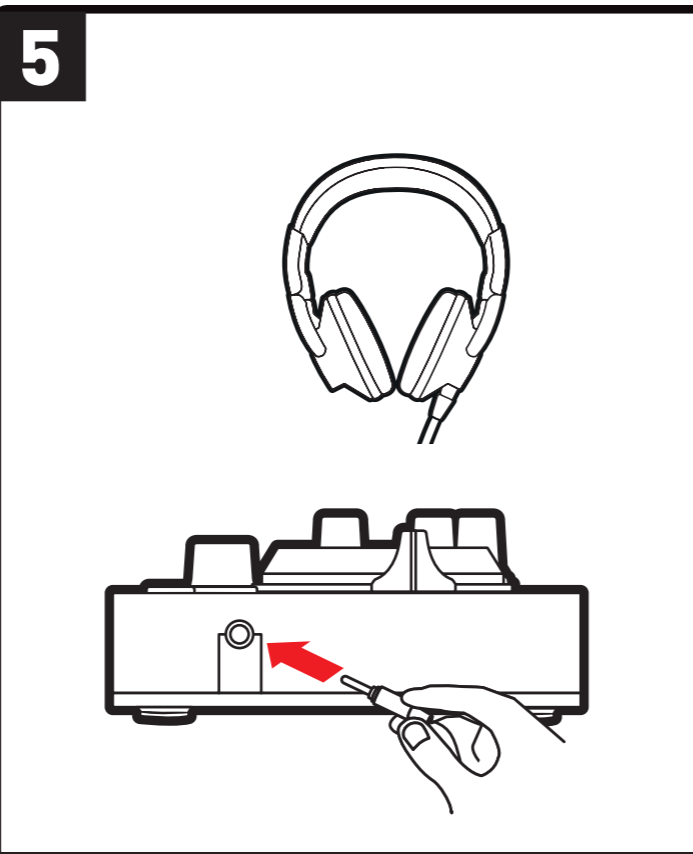
 **HU - MIELŐTT ELKEZDENÉD HASZNÁLNI A DJCONTROL STARLIGHT-AT**

עברית - לפני השימוש ב-DJCONTROL STARLIGHT שלכם



HU - Csatlakoztasd a hangszórókat (opcionális).

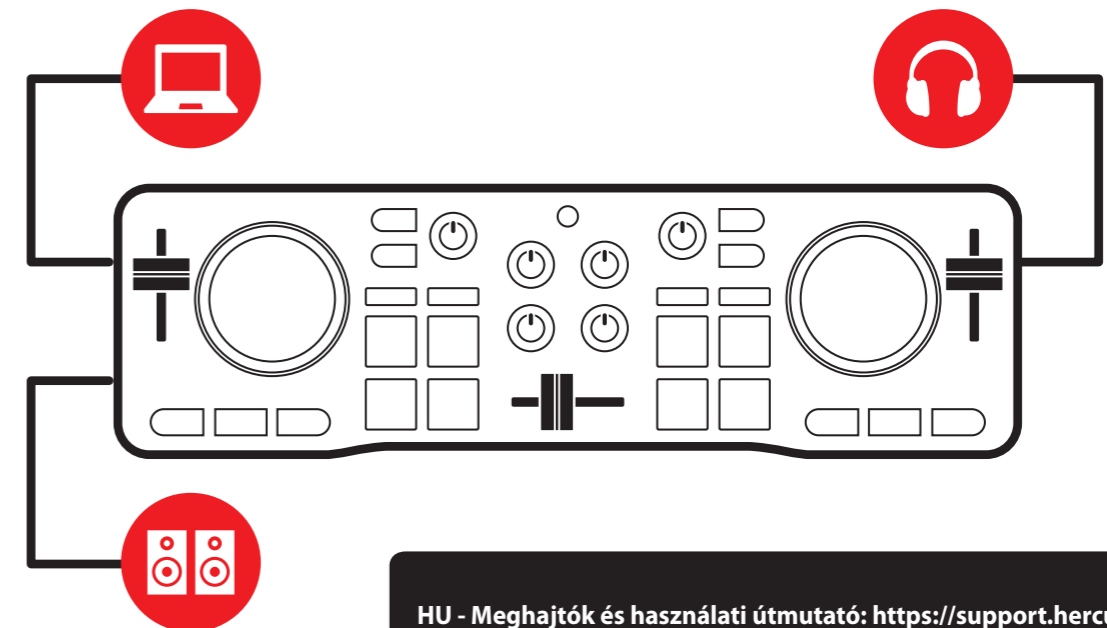
עברית - חברו את הרמקולים שלכם (אופציונאלי)



HU - Csatlakoztasd a fejhallgatót (opcionális).

עברית - חברו את האוזניות שלכם (אופציונאלי)

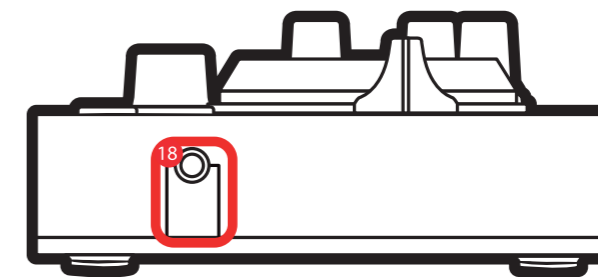
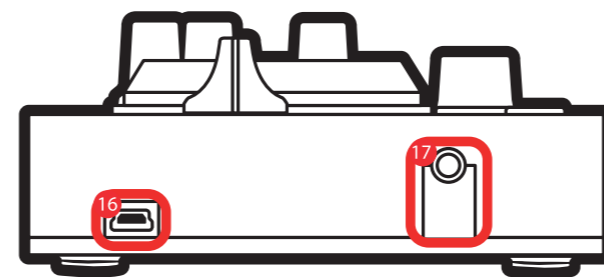
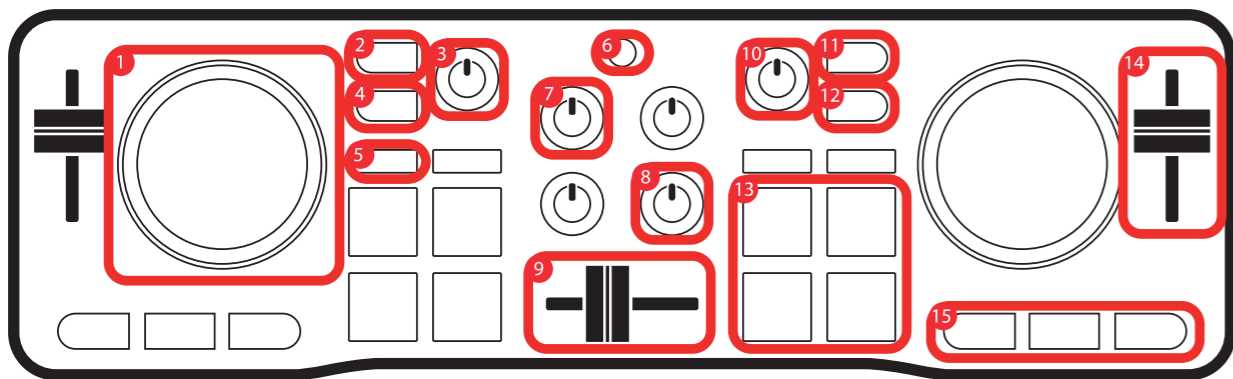
# MIX ON THE MOVE



HU - Meghajtók és használati útmutató: <https://support.hercules.com/>

עברית - דרייברים, הוראות שימוש: <https://support.hercules.com/>

## A TERMÉK ÁTTEKINTÉSE / סקירת המוצר



HU

- Jog tárcsa érintésérzékelővel
  - Tekerj előre vagy vissza a zeneszámon belül, miáltal a lejátszás áll
  - Szkreccselj VINYL módban
  - [SHIFT] + jog tárcsa: szabályozd az ütemgyorsaságot
- Az 1-es lejátszó beállításai
  - Ellenőrizd a készülő zeneszámot a fejhallgatódon keresztül
  - [SHIFT] + beállítások gomb = [CUE MASTER] mód: hallgass bele a zenébe a fejhallgatódon keresztül
- Hangerő szabályozás
  - Szabályozd a mixed hangerejét a hangszórón
- [SHIFT] gomb
  - [SHIFT] + másik gomb = a gomb másodlagos funkcióját használhatod
- 4 féle mód
  - Nyomd meg a [HOT CUE] gombot = [HOT CUE] mód (a pillanat megjelölése/Cue pontok a zeneszámon belül)
  - [SHIFT] + [HOT CUE] = [FX] (effekt) mód
  - Nyomd meg a [LOOP] gombot = [LOOP] (ismétlődés) mód
  - [SHIFT] + [LOOP] = [SAMPLER] (hangminta) mód
- [BASS / FILTER] funkció kiválasztása gomb
  - Válaszd ki a [BASS / FILTER] tekerőgomb funkcióját:
  - Ha a funkciógomb működik (világít) = hangszűrés
  - Ha a funkciógomb nem működik (nem világít) = basszus
- A lejátszó hangereje
  - Állítsd be a lejátszó hangerejét
- Basszus / Hangszűrés potméter gomb
  - Állítsd be a bass-t (ekkor a [BASS / FILTER] funkció gomb nem működik/nem világít) vagy a filter-t (ekkor a [BASS / FILTER] funkció gomb működik/világít) a lejátszón
- Crossfader (az egyik zene átúsztatása a másikba - vízszintes csúszka)
  - Állítsd be a hangerőt a jobb-és baloldali lejátszó között
- Fejhallgató hangereje
  - Állítsd be a fejhallgató hangerejét
- A 2-es lejátszó beállításai
  - Ellenőrizd a készülő zeneszámot a fejhallgatódon keresztül
  - [SHIFT] + beállítások gomb = [CUE + MIX] mód: hallgass bele, amin éppen dolgozol zeneszámba és a mixed kombinációjába a főkimeneten keresztül
- [VINYL] gomb
  - Lehetővé teszi/nem teszi lehetővé a szkrecclés módot a jog tárcsán
- Padek
  - Használd a pad funkcióját a kiválasztott mód alapján:
  - [HOT CUE] mód: helyezz el egy megjelölést a zeneszámon belül (Cue Pont)
  - [LOOP] (ismétlődés) mód: 1, 2, 4, 8 ütemek ismétlése
  - [FX] (effektekt) mód: lehetővé teszi az effektekt használatát
  - [SAMPLER] (hangminta) mód: játssz le egy rövid részt ("minta" néven is használják)
- Ütemgyorsaság/tempo (pitch/tempo) csúszka
  - Szabályozd a zeneszám lejátszásának a sebességét:
  - Csúsztasd felfelé: lassabb lejátszás
  - Csúsztasd lefelé: gyorsabb lejátszás
- Alap lejátszási beállítások:
  - [SYNC]: szinkronizáld a zeneszámot (játssz le ugyanolyan sebességgel, mint a másik lejátszó szülő zeneszám)
  - [CUE]: amikor a lejátszás megáll, térj vissza ez előzőleg, a lejátszás alatt beállított első Cue pontodhoz
  - Lejátszás/megállítás (play/pause): állítsd meg vagy indítsd el a zeneszámot
  - [SHIFT] + [SYNC]: a szinkronizálás nem működik
  - [SHIFT] + [CUE]: lejátszás az első beállított Cue ponttól
  - [SHIFT] + lejátszás/megállítás = [STUTTER] (dadogtatás) mód: kezdj újra a lejátszást az első Cue ponttól
- USB port
- Hangszóró kimenet
- Fejhallgató kimenet

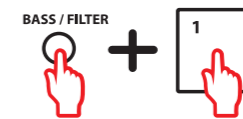
### עברית

- חוגת wheel עם זיהוי במגע
  - Fast forward/Rewind בטרק כאשר הפלייבק מופסק
  - סקראץ' במצב VINYL
  - [SHIFT] + חוגת wheel: שליטה בגובה הצליל בקרת דק 1
- עקבו אחר הטראק שבהכנה בעזרת האוזניות שלכם
  - [SHIFT] + כפתור בקרה = מצב [CUE MASTER]: הקשיבו לפלט הראשי באוזניות שלכם.
- מאסטר ווליום
  - שלטו בעוצמת המיקס המתנגן ברמקולים
- מקש [SHIFT]
  - [SHIFT] + מקש אחר = הפעילו פקודה משנית
- 4 מצבים
  - לחצו על כפתור [HOT CUE] = מצב [HOT CUE] (סמנים/נקודות סימון בטרק)
  - [SHIFT] + [HOT CUE] = מצב [FX] אפקטים
  - לחצו על כפתור [LOOP] = מצב [LOOP] לופ
  - [SHIFT] + [LOOP] = מצב [SAMPLER] דיגום
- מקש בחירת פונקציית [BASS / FILTER]
  - בחרו בפונקציה של חוגת [BASS / FILTER]:
  - נורה דולקת = פילטר
  - נורה כבויה = בס
- ווליום הדק
  - כוונו את הווליום בדק
- חוגת בס/פילטר
  - כוונו את כפתור הבס ([חוגת [BASS / FILTER] כבויה] או פילטר [חוגת [BASS / FILTER] דולקת])
- קרוספיידר
  - הגדירו את רמת הסאונד שבין הדק השמאלי והימני
- ווליום האוזניות
  - הגדירו את הווליום באוזניות שלכם
- בקה דק 2
  - עקבו אחר הטראק שבהכנה בעזרת האוזניות שלכם
  - [SHIFT] + כפתור בקרה = מצב [CUE + MIX]: הקשיבו לשילוב בין הטראק המבוקר + המיקס המתנגן באמצעות הפלט הראשי.
- כפתור [VINYL]
  - הפעילו/כבו את מצב סקראץ' באמצעות חוגת ה-jog wheels
- הפעילו פקודה התואמת את המצב שנבחר:
  - מצב [HOT CUE]: הציבו סמן (נקודת סימון) בטרק
  - מצב [LOOP]: לופ במקצב 1, 2, 4, 8
  - מצב [FX]: הפעילו אפקט
  - מצב [SAMPLER]: נגנו צליל קצר (מכונה דיגמה)
- פיידר לנורה הצליל/מקצב
  - שלטו במהירות הפלייבק של הטראק
  - העלו את הפיידר: פלייבק איטי יותר
  - הורידו את הפיידר: פלייבק מהיר יותר
- בקות פלייבק בסיסיות
  - [SYNC]: סנכרו את הטראק (השמיעו אותו באותה המהירות כמו הטראק שבדק השני)
  - [CUE]: כאשר הפלייבק מופסק, הגדירו נקודת סימון ראשונה/במהלך הפלייבק, חזרו לנקודת הסימון הראשונה
  - Play/pause: נגנו או עצרו את הפלייבק של הטראק
  - [SHIFT] + [SYNC]: בטלו סנכרון
  - [SHIFT] + [CUE]: נגנו מנקודת הסימון הראשונה
  - [SHIFT] + play/pause = מצב [STUTTER]: הפעילו מחדש את הפלייבק מנקודת הסימון הראשונה
- שקע USB
- פלט רמקולים
- פלט אוזניות

### AZ ALAP HÁTTÉRVILÁGÍTÁS BEÁLLÍTÁSA התאמת התאורה האחורית בבסיס

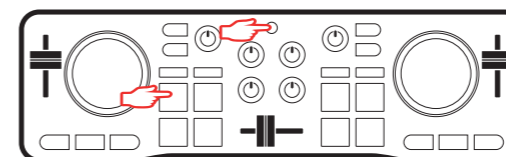


**HU** - Nyomd meg és tartsd lenyomva a [BASS / FILTER] gombot és nyomd meg az 1-es padet többször, hogy végignézhesd és kiválaszthasd a háttérvilágítás típusát.  
Kérlek, vedd figyelembe, hogy az általad használt DJ szoftver ezt a beállítást felülírhatja.

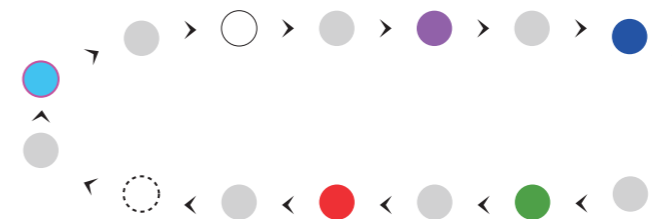
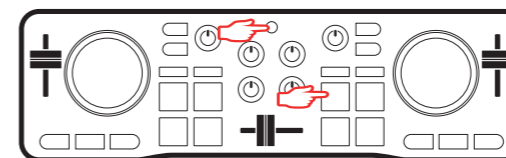


עברית - לחצו לחיצה ממושכת על מקש [BASS / FILTER] ולחצו על רפידה 1 מספר פעמים כדי לגלול ולבחור בתאורה של הבסיס. שימו לב כי תוכנת ה-DJ עשויה להחליף את ההגדרה הזו.

### A fény pulzál תאורה מהבהבת



### A fény nem pulzál ללא תאורה מהבהבת



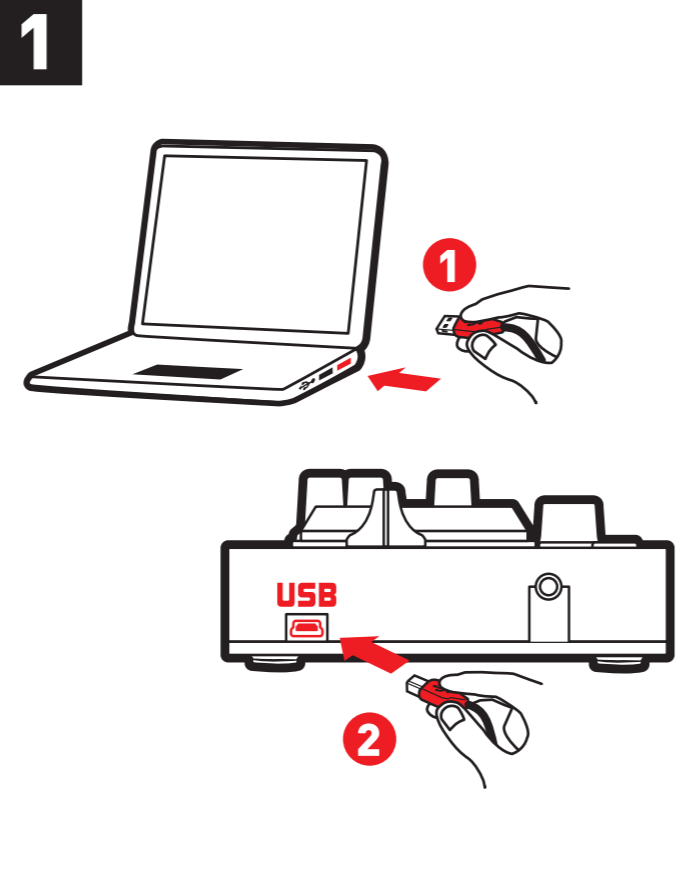
# Hercules

 **serato** DJ Lite

## DJCONTROL STARLIGHT

Hızlı Başlangıç Kılavuzu

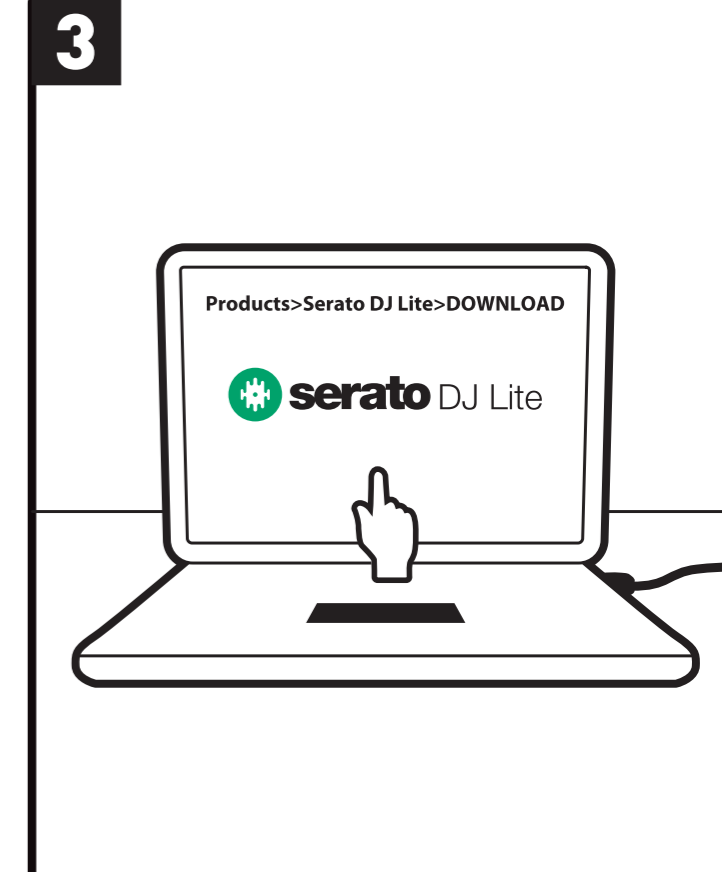
Instrukcja szybkiego startu




TÜ - DJCONTROL STARLIGHT'i bilgisayarınıza bağlayın.  
PL - Podłącz urządzenie DJCONTROL STARLIGHT do komputera..

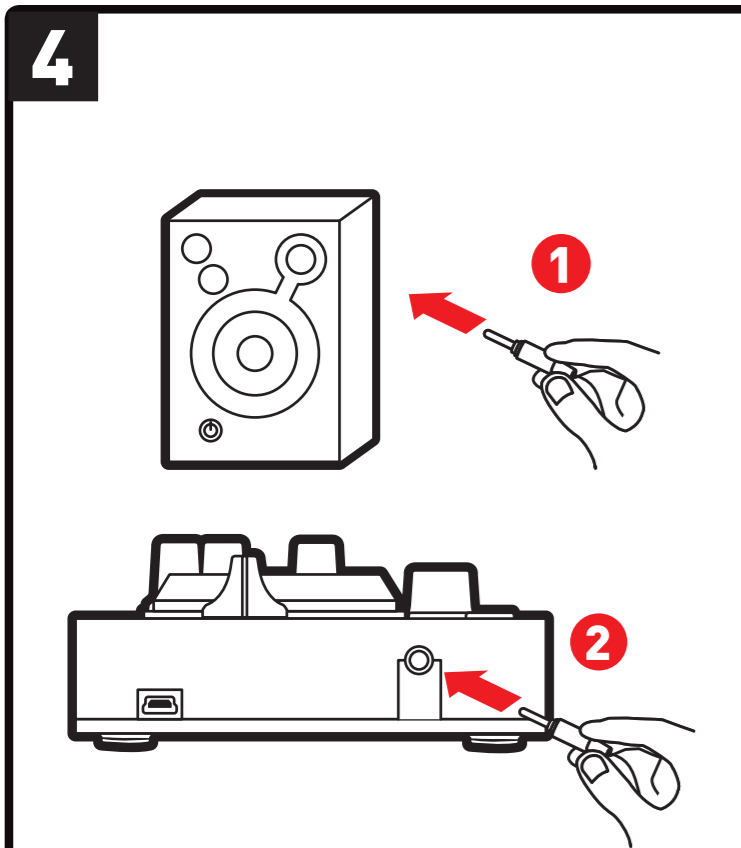


TÜ - Şu adrese gidin: <https://serato.com/>.  
PL - Wejdź na stronę: <https://serato.com/>.

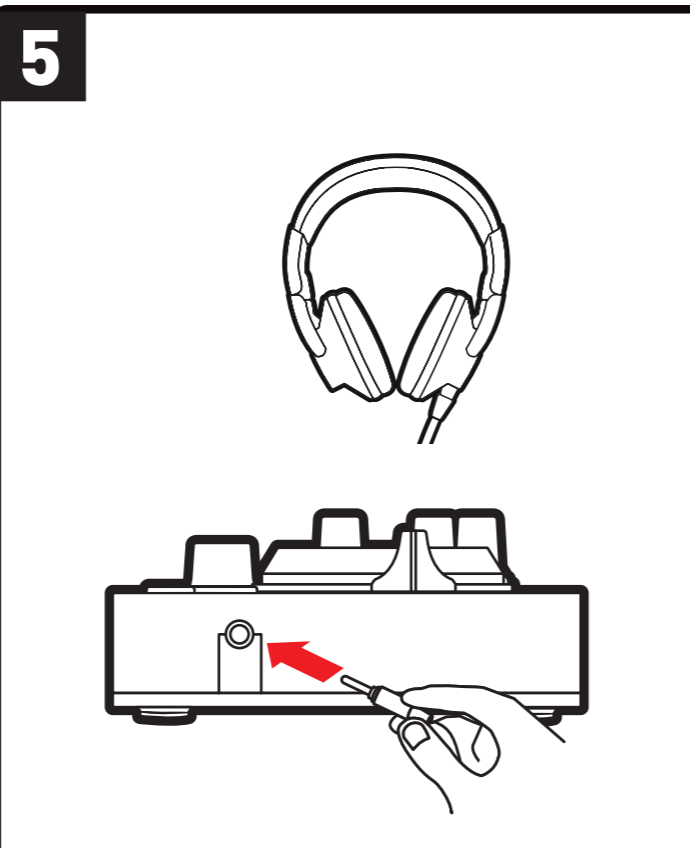


TÜ - Serato DJ Lite'i indirip yükleyin.  
PL - Pobierz i zainstaluj program DO Serato DJ Lite.

 **TÜ - DJCONTROL STARLIGHT'inizi kullanmadan önce**  
**PL - Zanim rozpoczniesz korzystanie z urządzenia DJCONTROL STARLIGHT**

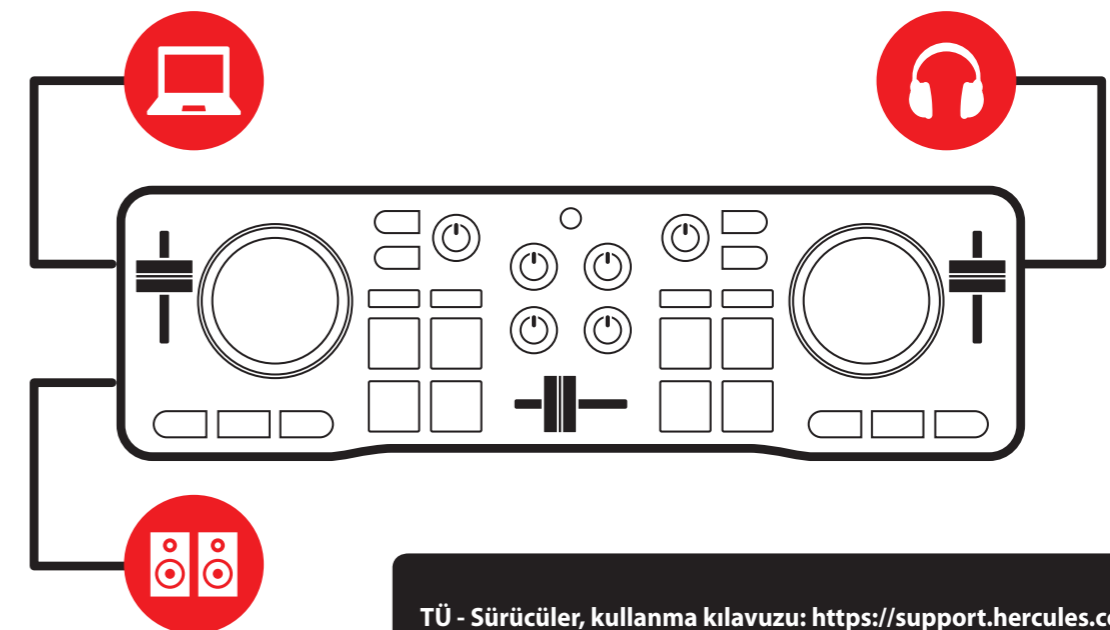


TÜ - İsteğe bağlı: Hoparlörlerinizi bağlayın.  
PL - Opcjonalnie: podłączanie głośników.

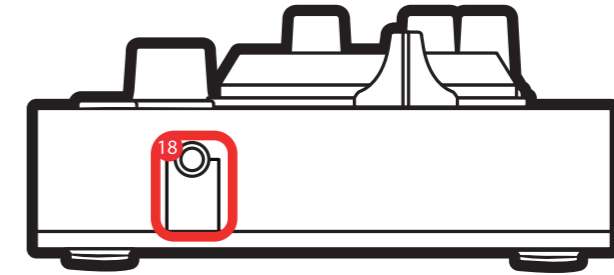
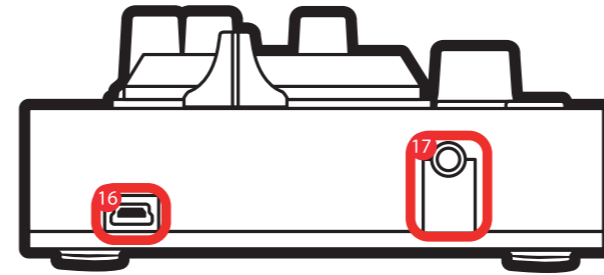
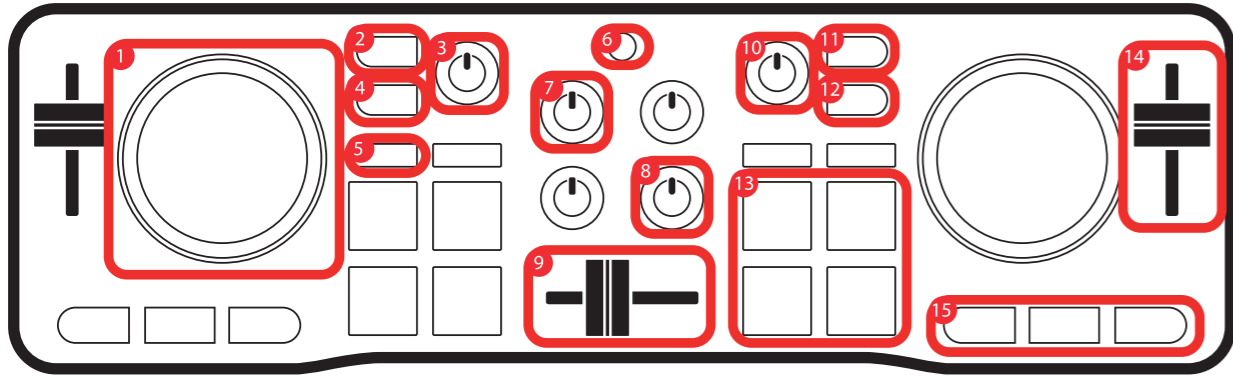


TÜ - İsteğe bağlı: Kulaklıklarınızı bağlayın.  
PL - Opcjonalnie: podłączanie słuchawek.

# MIX ON THE MOVE



TÜ - Sürücüler, kullanma kılavuzu: <https://support.hercules.com>  
PL - Sterowniki, instrukcja obsługi: <https://support.hercules.com>



**TÜ**

1. Dokunma algılama jog tekerleği
  - Çalma durdurulduğunda parçada hızlı ileri/geri sarma
  - VINYL modunda scratch
  - [SHIFT] + jog tekerleği: pitch'i kontrol edin
2. Deck 1 monitör
  - Hazırlanmakta olan parçayı kulaklığınızda kontrol edin
  - [SHIFT] + monitör düğmesi = [CUE MASTER] modu: ana çıkışı kulaklığınızda dinleyin
3. Master ses seviyesi
  - Hoparlörlerden çıkan miksin ses seviyesini kontrol edin
4. [SHIFT] düğmesi
  - [SHIFT] + başka bir düğme = ikincil komutu tetikleyin
5. 4 mod
  - [HOT CUE] düğmesine basın = [HOT CUE] modu (Parçada işaretler/Cue noktaları)
  - [SHIFT] + [HOT CUE] = [FX] (efektler) modu
  - [LOOP] düğmesine basın = [LOOP] (loop) modu
  - [SHIFT] + [LOOP] = [SAMPLER] (sampler) modu
6. [BASS / FILTER] fonksiyonu seçme düğmesi
  - [BASS / FILTER] döner düğmesinin fonksiyonunu seçin:
    - Düğme devrede (yanıyor) = filtre
    - Düğme devrede değil (yanmıyor) = bas
7. Deck ses seviyesi
  - Deck'in ses seviyesini ayarlayın
8. Bas / Filtre döner düğmesi
  - Deck'de bas seviyesini ([BASS / FILTER] fonksiyon seçme düğmesi devrede değil/yanmıyor) veya filtreyi ayarlayın ([BASS / FILTER] fonksiyon seçme düğmesi devrede/yanıyor)
9. Crossfader
  - Sol ve sağ deck arasında ses seviyesini ayarlayın
10. Kulaklık ses seviyesi
  - Kulaklığınızın ses seviyesini ayarlayın
11. Deck 2 kontrolü
  - Hazırlanmakta olan parçayı kulaklığınızda kontrol edin
  - [SHIFT] + monitör düğmesi = [CUE + MIX] modu: hazırlanmakta olan parça + ana çıkışta çalınan miksin bir kombinasyonunu kulaklığınızda dinleyin
12. [VINYL] düğmesi
  - Jog tekerleklerinde scratch modunu devreye alin/devreden çıkarın
13. Pedler
  - Seçilen moda karşılık gelen bir komutu tetikleyin:
    - [HOT CUE] modu: parçada bir işaret (Cue Noktası) koyun
    - [LOOP] (loop) modu: 1, 2, 4, 8 beat'de loop
    - [FX] (efektler) modu: bir efekti etkinleştirin
    - [SAMPLER] (sampler) modu: kısa bir ses (sample olarak da bilinir) çalın
14. Pitch/tempo fader
  - Parçanın çalma hızını kontrol edin:
    - Fader'ı yukarı kaydırın: yavaş çalma
    - Fader'ı aşağı kaydırın: hızlı çalma
15. Temel çalma kontrolleri:
  - [SYNC]: parçayı senkronize edin (diğer deck'deki parça ile aynı hızda çalın)
  - [CUE]: çalma durdurulduğunda ilk Cue noktasını koyun / çalma sırasında ilk Cue noktasına dönün
  - Çal/duraklat: parçayı çalın veya çalmasını duraklatın
  - [SHIFT] + [SYNC]: senkronizasyonu devre dışı bırakın
  - [SHIFT] + [CUE]: kullanılan ilk Cue noktasından çalın
  - [SHIFT] + çal/duraklat = [STUTTER] modu: ilk Cue noktasında çalmayı yeniden başlatın
16. USB portu
17. Hoparlör çıkışı
18. Kulaklık çıkışı

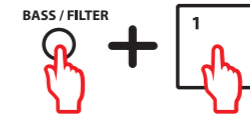
**PL**

1. Pokrętko JOG z wykrywaniem dotyku
  - Przewijanie ścieżki do przodu / do tyłu przy zatrzymanym odtwarzaniu
  - Skreczowanie w trybie VINYL
  - [SHIFT] + pokrętko JOG: sterowanie prędkością (pitch)
2. Odsłuch decka 1
  - Odsłuchiwanie przygotowywanej ścieżki przez słuchawki
  - [SHIFT] + przycisk odsłuchu = tryb [CUE MASTER]: słuchanie wyjścia głównego przez słuchawki
3. Głośność główna
  - Sterowanie głośnością miksu odtwarzanego przez głośniki
4. Przycisk [SHIFT]
  - [SHIFT] + inny przycisk = uruchamianie dodatkowego polecenia
5. 4 tryby
  - Naciśnięcie przycisku [HOT CUE] = tryb [HOT CUE] (znaczniki / punkty CUE w ścieżce)
  - [SHIFT] + [HOT CUE] = tryb [FX] (efekty)
  - Naciśnięcie przycisku [LOOP] = tryb [LOOP] (pętla)
  - [SHIFT] + [LOOP] = tryb [SAMPLER] (sampler)
6. Przycisk wyboru funkcji [BASS / FILTER]
  - Wybór funkcji pokrętką [BASS / FILTER]:
    - Przycisk włączony (świeci) = filtr
    - Przycisk wyłączony (nie świeci) = tony niskie
7. Głośność decka
  - Regulowanie głośności decka
8. Pokrętko tonów niskich / filtru
  - Regulowanie poziomu tonów niskich (przycisk wyboru funkcji [BASS / FILTER] wyłączony / nie świeci)
  - lub filtru (przycisk wyboru funkcji [BASS / FILTER] włączony / świeci) na decku
9. Crossfader
  - Ustawianie stosunku poziomu dźwięku między deckiem lewym i prawym
10. Głośność słuchawek
  - Regulowanie głośności słuchawek
11. Odsłuch decka 2
  - Odsłuchiwanie przygotowywanej ścieżki przez słuchawki
  - [SHIFT] + przycisk odsłuchu = tryb [CUE + MIX]: słuchanie przez słuchawki połączenia dźwięku odsłuchiwanej ścieżki oraz miksu odtwarzanego przez wyjście główne
12. Przycisk [VINYL]
  - Włączanie/wyłączanie trybu skreczowania w pokrętkach JOG
13. Pady
  - Uruchamianie polecenia odpowiadającego wybranemu trybowi:
    - Tryb [HOT CUE]: umieszczenie w ścieżce znacznika (punktu CUE)
    - Tryb [LOOP] (pętla): ustawianie pętli o długości 1, 2, 4 lub 8 beatów
    - Tryb [FX] (efekty): włączanie efektu
    - Tryb [SAMPLER] (sampler): odtwarzanie krótkiego dźwięku (tzw. sample)
14. Pitch fader / fader tempa
  - Sterowanie szybkością odtwarzania ścieżki:
    - Przesunięcie fadera w górę: wolniejsze odtwarzanie
    - Przesunięcie fadera w dół: szybsze odtwarzanie
15. Podstawowe elementy sterujące odtwarzaniem:
  - [SYNC]: synchronizowanie ścieżki (odtwarzanie jej z taką samą szybkością jak w przypadku ścieżki na drugim decku)
  - [CUE]: gdy odtwarzanie jest zatrzymane: ustawienie pierwszego punktu CUE / podczas odtwarzania: powrót do pierwszego punktu CUE
  - Start/Pauza: odtwarzanie lub wstrzymanie odtwarzania ścieżki
  - [SHIFT] + [SYNC]: wyłączenie synchronizacji
  - [SHIFT] + [CUE]: odtwarzanie od pierwszego użytego punktu CUE
  - [SHIFT] + Start/Pauza = tryb [STUTTER]: wznowienie odtwarzania w pierwszym punkcie CUE
16. Port USB
17. Wyjście głośników
18. Wyjście słuchawek

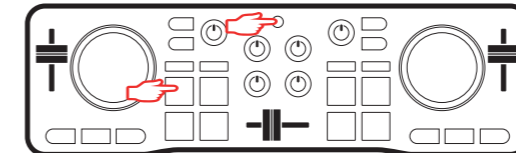
## TABANDA ALT PARLAMANIN AYARLANMASI REGULOWANIE POŚWIATY PODSTAWY



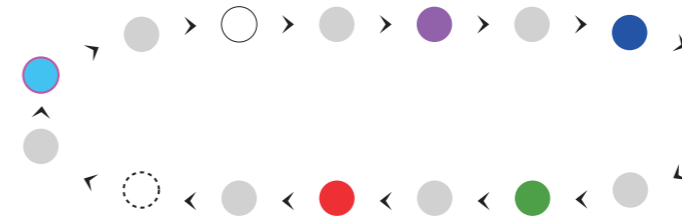
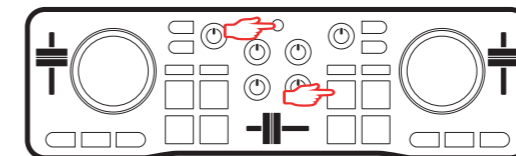
**TÜ** - Taban için alt parlama temaları arasında gezinmek ve seçim yapmak için [BASS / FILTER] düğmesine basıp basılı tutun ve ped 1'e birkaç kez basın.  
Kullanılan DJ yazılımının bu ayarı değiştirebileceğini lütfen unutmayın.  
**PL** - Naciśnij i przytrzymaj przycisk [BASS / FILTER] oraz naciskaj pad 1, aby przełączyć się między różnymi schematami poświaty podstawy i wybrać jeden z nich.  
Uwaga: używane oprogramowanie DJ-skie może zastąpić to ustawienie.



### Parlaklığı artıp azalan ışıklarla Z pulsującym światłem



### Parlaklığı artıp azalan ışıklar olmadan Bez pulsującego światła



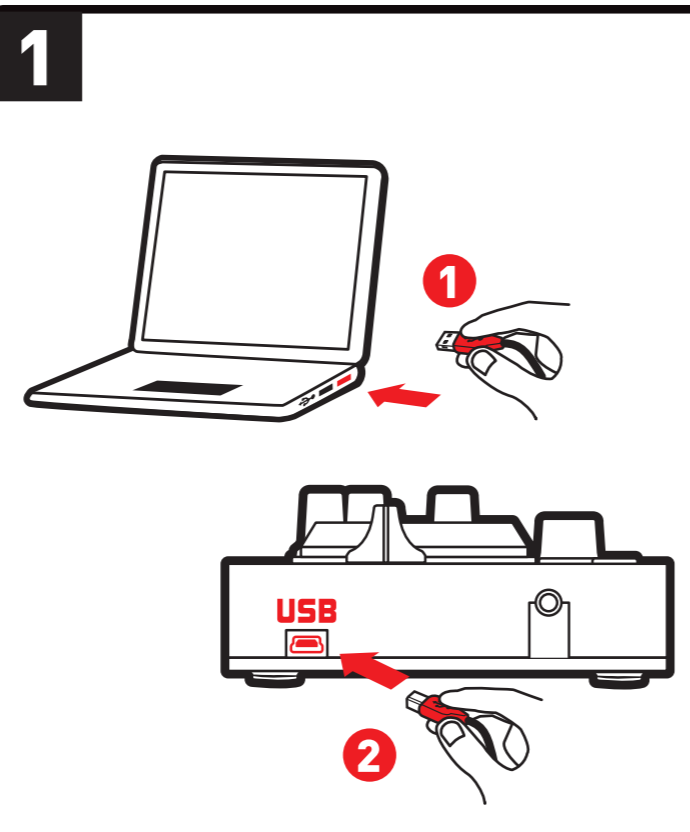


# Hercules

 serato DJ Lite

## DJCONTROL STARLIGHT

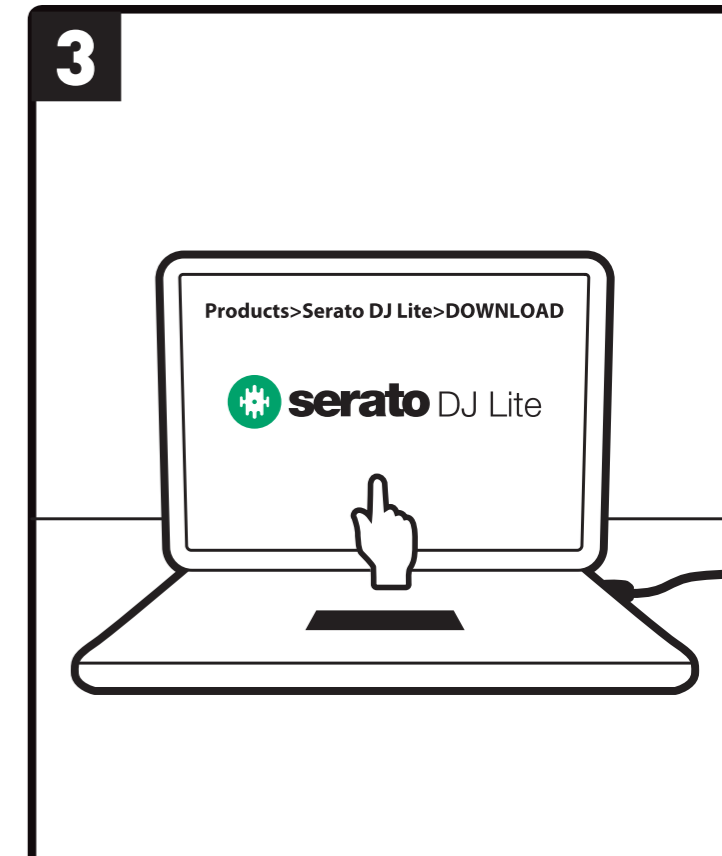
SNABBSTARTSGUIDE  
PIKAOHJE  
RÝCHLY SPRIEVODCA




SV - Anslut DJCONTROL STARLIGHT till din dator.  
FI - Yhdistä DJCONTROL STARLIGHT tietokoneeseen  
SK - Připojte DJCONTROL STARLIGHT k Vášmu počítaču.

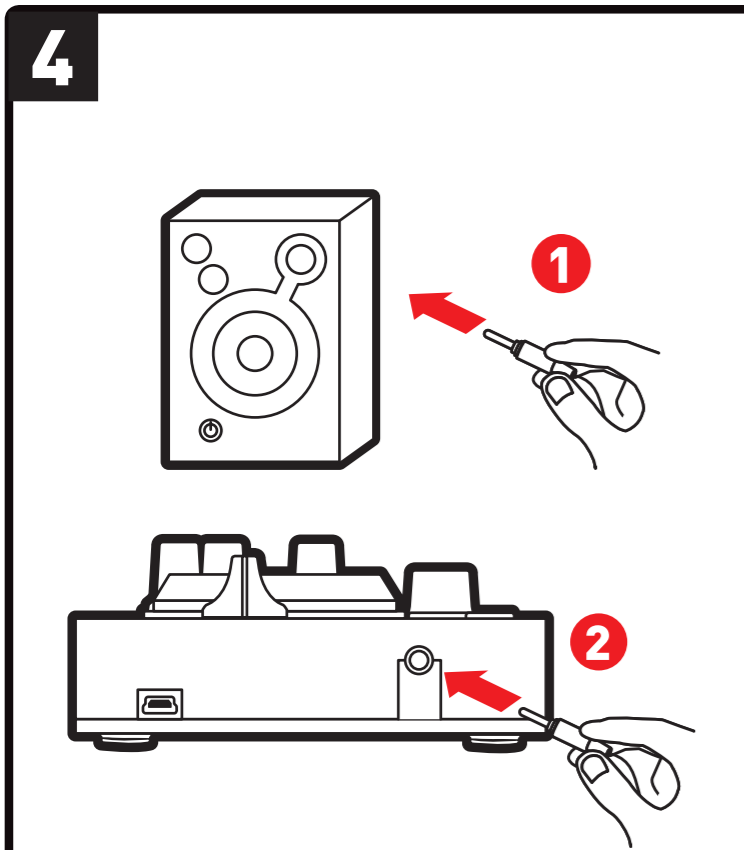


SV - Gå till <https://serato.com/>  
FI - Mene osoitteeseen <https://serato.com/>  
SK - Chodte na <https://serato.com/>

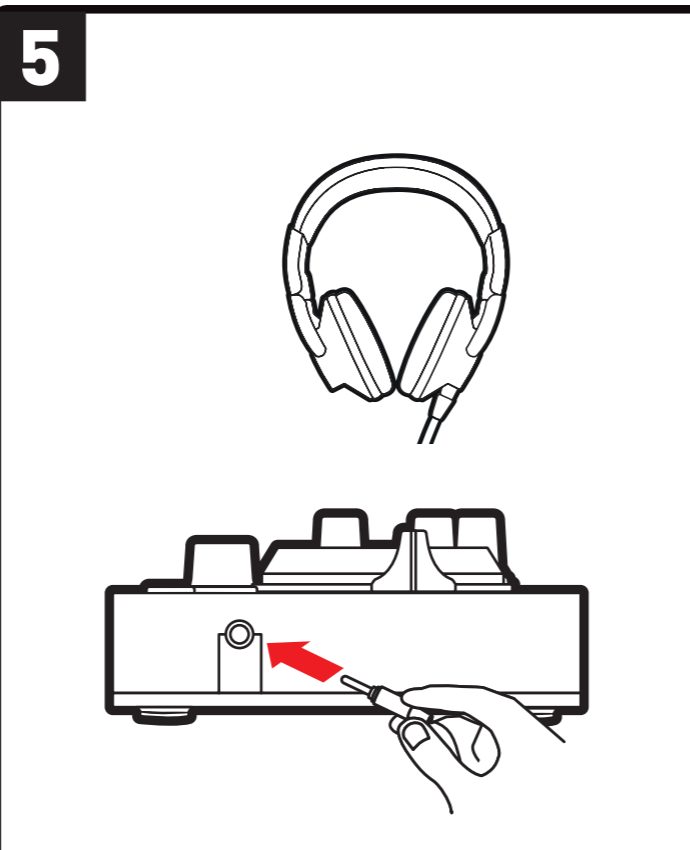


SV - Ladda ner och installera Serato DJ Lite.  
FI - Lataa ja asenna Serato DJ Lite.  
SK - Stiahnite a nainštalujte Serato DJ Lite.

 SV - INNAN DU ANVÄNDER  
DJCONTROL STARLIGHT  
FI - ENNEN KUIN DJCONTROL  
STARLIGHT OTETAAN KÄYTTÖÖN  
SK - PRED POUŽITÍM DJCONTROL  
STARLIGHT

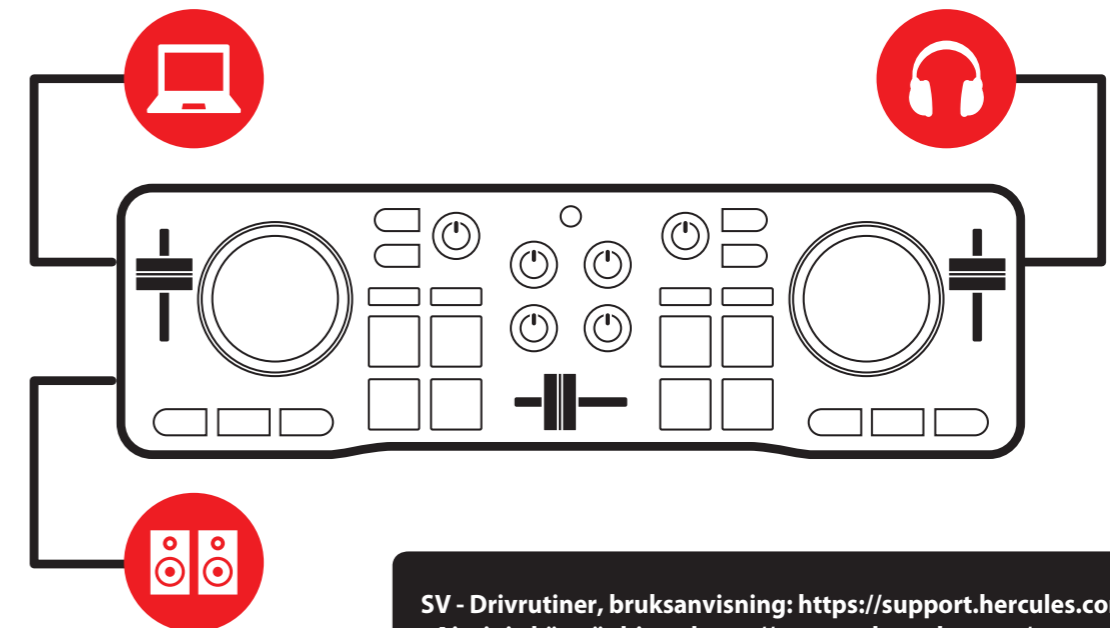


SV - Anslut dina högtalare (valfritt).  
FI - Yhdistä kaiuttimet (valinnainen).  
SK - Připojte reproduktory (volitelné).

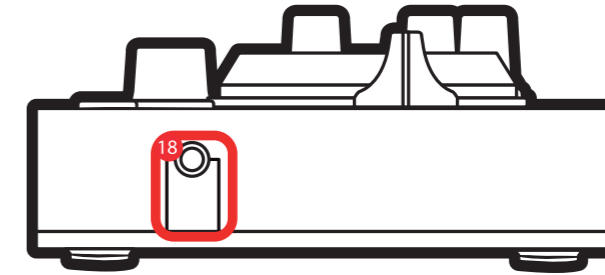
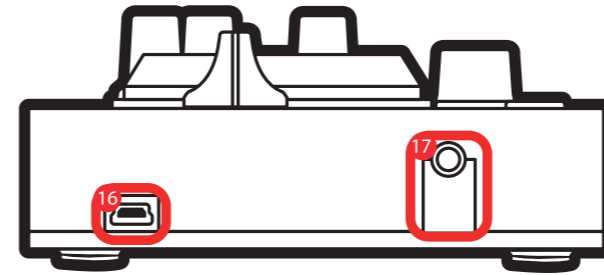
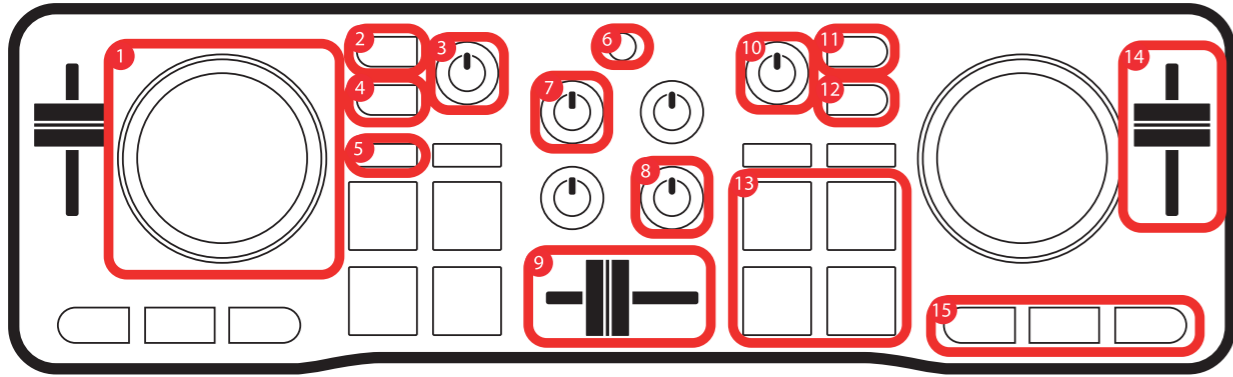


SV - Anslut dina hörlurar (valfritt).  
FI - Yhdistä kuulokkeet (valinnainen).  
SK - Připojte sluchadlá (volitelné).

# MIX ON THE MOVE



SV - Drivrutiner, bruksanvisning: <https://support.hercules.com/FI>  
- Ajurit ja käyttöohjeet: <https://support.hercules.com/>  
SK - Ovládače, uživatelský manuál: <https://support.hercules.com/>



SV

- Tryckkänsligt joghjul
  - Spola framåt/bakåt i låten när uppspelningen stoppas
  - Scratch i VINYL-läge
  - [SHIFT] + joghjulet: kontrollera pitchen
- Däck 1-monitorering
  - Monitorera låten som förbereds i dina hörlurar
  - [SHIFT] + monitoreringsknapp = [CUE MASTER]-läge: lyssna på huvudutgången i dina hörlurar
- Huvudvolym
  - Kontrollera volymen på mixen som spelas i högtalarna
- [SHIFT]-knapp
  - [SHIFT] + en annan knapp = aktivera ett sekundärt kommando
- Fyra lägen
  - Tryck på [HOT CUE]-knappen = [HOT CUE]-läge (markörer/cuepunkter i låten)
  - [SHIFT] + [HOT CUE] = [FX]-läge (effektläge)
  - Tryck på [LOOP]-knappen = [LOOP]-läge (loopläge)
  - [SHIFT] + [LOOP] = [SAMPLER]-läge (samplerläge)
- Knapp för val av [BASS / FILTER]-funktion
  - Välj funktion för [BASS / FILTER]-vredet:
  - Knappen aktiverad (lyser) = filter
  - Knappen inaktiverad (lyser ej) = bas
- Däckvolym
  - Justera däckets volym
- Bas/filter-vred
  - Justera däckets basnivå (knappen för val av [BASS / FILTER]-funktion är inaktiverad/lyser ej) eller filtret (knappen för val av [BASS / FILTER]-funktion är aktiverad/lyser)
- Crossfader
  - Ställ in ljudnivån mellan vänster och höger däck
- Hörlursvolym
  - Justera volymen i dina hörlurar
- Däck 2-monitorering
  - Monitorera låten som förbereds i dina hörlurar
  - [SHIFT] + monitoreringsknapp = [CUE + MIX]-läge: lyssna i dina hörlurar på en kombination av låten som monitoreras + mixen som spelas i huvudutgången
- [VINYL]-knapp
  - Aktivera/inaktivera scratchläget på joghjulen
- Pads
  - Aktivera ett kommando som motsvarar det läge som är valt:
  - [HOT CUE]-läge: sätt ut en markör (cuepunkt) i en låt
  - [LOOP]-läge (loopläge): loopa på 1, 2, 4, 8 beats
  - [FX]-läge (effektläge): aktivera en effekt
  - [SAMPLER]-läge (samplerläge): spela upp ett kort ljudklipp
- Pitch-/tempofader
  - Kontrollera låtens uppspelningshastighet:
  - Rör fadern uppåt: långsammare uppspelning
  - Rör fadern nedåt: snabbare uppspelning
- Grundläggande uppspelningskontroller:
  - [SYNC]: synkronisera låten (spela upp den i samma hastighet som låten på det andra däck)
  - [CUE]: när uppspelningen är stoppad, ange en första cuepunkt / under uppspelning, återgå till den första cuepunkten
  - Spela/pausa: spela eller pausa uppspelningen av låten
  - [SHIFT] + [SYNC]: inaktivera synkroniseringen
  - [SHIFT] + [CUE]: spela från den första cuepunkten som används
  - [SHIFT] + spela/pausa = [STUTTER]-läge: starta om uppspelningen vid den första cuepunkten
- USB-port
- Högtalarutgång
- Hörlursutgång

FI

- Kosketuksen tunnistava hakupyörä
  - Kappaleen pikaselaus eteen/taakse toiston ollessa pysäytettynä.
  - Skräästäys VINYL-tilassa.
  - [SHIFT] + hakupyörä: hallitse tempoa.
- Dekki 1:n monitorointi
  - Monitoroi kuulokkeilla valmisteltavaa kappaletta.
  - [SHIFT] + monitorointipainike = [CUE MASTER]-tila: kuuntele pääulostuloa kuulokkeilla.
- Master-äänenvoimakkuus
  - Säädä kaiuttimista soitetavan äänen voimakkuutta.
- [SHIFT]-painike
  - [SHIFT] + toinen painike = toissijainen komento.
- Neljä käyttötilaa
  - Paina [HOT CUE]-painiketta = [HOT CUE]-tila (kappaleen merkit/Cue-pisteet).
  - [SHIFT] + [HOT CUE] = [FX] (efekti)-tila.
  - Paina [LOOP]-painiketta = [LOOP] (loop)-tila.
  - [SHIFT] + [LOOP] = [SAMPLER] (sampleri)-tila.
- [BASS / FILTER]-toiminnon valintapainike
  - Valitse [BASS / FILTER]-nupin toiminto:
  - Painike päällä (valo palaa) = filteri.
  - Painike pois päältä (valo ei pala) = basso.
- Dekkien äänenvoimakkuus
  - Säädä dekkien äänenvoimakkuutta.
- Bass / Filter -nuppi
  - Säädä basson tasoa ([BASS / FILTER]-toimintopainikkeen ollessa pois päältä / valo ei pala) tai filteriä ([BASS / FILTER]-toimintopainikkeen ollessa päällä / valo palaa).
- Crossfader
  - Säädä äänentasoa vasemman- ja oikeanpuoleisen dekin välillä.
- Kuulokkeiden äänenvoimakkuus
  - Säädä kuulokkeiden äänenvoimakkuutta.
- Dekki 2:n monitorointi
  - Monitoroi kuulokkeilla valmisteltavaa kappaletta.
  - [SHIFT] + monitorointipainike = [CUE + MIX]-tila: kuuntele kuulokkeilla monitoroitavan kappaleen sekä pääulostulosta soitetavan äänen yhdistelmää.
- [VINYL]-painike
  - Aseta hakupyörinen skräästäystila päälle/pois.
- Pad-painikkeet
  - Suorita valittua tilaa vastaava komento:
  - [HOT CUE]-tila: aseta merkki (Cue-piste) kappaleeseen.
  - [LOOP] (loop)-tila: 1, 2, 4 tai 8 tahdin loop.
  - [FX] (efekti)-tila: ota efektit käyttöön.
  - [SAMPLER] (sampleri)-tila: toista lyhyt ääni (tunnetaan myös samplena).
- Tempoäädin (Pitch)
  - Hallitse kappaleen toistonopeutta:
  - Liikuta säädintä ylös: hidasta toistoa.
  - Liikuta säädintä alas: nopeuta toistoa.
- Perussoitokomennot
  - [SYNC]: synkronoi kappale (toista sitä samalla nopeudella kuin toisella dekillä soiva kappale).
  - [CUE]: aseta toiston ollessa pysäytettynä ensimmäinen Cue-piste / palaa toiston aikana ensimmäiseen Cue-pisteeseen.
  - Play/pause: käynnistä tai tauota kappaleen toisto.
  - [SHIFT] + [SYNC]: poista synkronointi käytöstä.
  - [SHIFT] + [CUE]: toista ensimmäisestä Cue-pisteestä.
  - [SHIFT] + play/pause = [STUTTER]-tila: käynnistä toisto uudelleen ensimmäisestä Cue-pisteestä.
- USB-portti
- Kaiutinulostulo
- Kuulokeulostulo

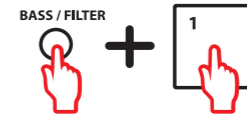
SK

- Mixážny tanier s detekciou dotyku
  - Rýchly posun v skladbe dopredu/dozadu, ak je zastavené prehrávanie
  - Skrečovanie v móde VINYL
  - [SHIFT] + mixážny tanier: kontrola výšky tónu
- Monitorovanie decku 1
  - Monitorovanie pripravovanej skladby vo Vašich slúchadlách
  - [SHIFT] + monitorovacie tlačidlo = [CUE MASTER] mód: počúvate hlavný výstup vo svojich slúchadlách
- Hlavný ovládač hlasitosti
  - Ovládanie hlasitosti mixu prehrávaného cez reproduktory
- Tlačidlo [SHIFT]
  - [SHIFT] + ďalšie tlačidlo = spustiť sekundárnu funkciu
- 4 módy
  - Stlačenie tlačidla [HOT CUE] = [HOT CUE] mód (označenie bodu/značky v skladbe)
  - [SHIFT] + [HOT CUE] = [FX] mód (efekty)
  - Stlačenie [LOOP] tlačidla = [LOOP] mód (slučka)
  - [SHIFT] + [LOOP] = [SAMPLER] mód
- Tlačidlo výberu funkcie [BASS / FILTER]
  - Otočný prepínač výberu funkcie [BASS / FILTER]:
  - Tlačidlo aktivované (zasvietené) = filter
  - Tlačidlo neaktivované (nezasvietené) = bass
- Hlasitosť decku
  - Nastavenie hlasitosti decku
- Bass / Filter otočný potenciometer
  - Nastavenie úrovne basov decku (tlačidlo výberu funkcie [BASS / FILTER] neaktivované/nezasvietené) alebo filtru (tlačidlo výberu funkcie [BASS / FILTER] aktivované/zasvietené)
- Crossfader
  - Nastavenie zvuku medzi ľavým a pravým deckom
- Hlasitosť slúchadiel
  - Nastavenie hlasitosti Vašich slúchadiel
- Monitorovanie decku 2
  - Monitorovanie pripravovanej skladby vo Vašich slúchadlách
  - [SHIFT] + monitorovacie tlačidlo = [CUE + MIX] mód: počúvajte kombináciu monitorovanej skladby + mix hrajúci cez hlavný výstup
- Tlačidlo [VINYL]
  - Zapnutie/vypnutie skrečovacího módu na mixážnych tanieroch
- Pady
  - Spustenie funkcie korešpondujúcej s vybraným módom:
  - [HOT CUE] mód: umiestnenie značky (Cue Point) v skladbe
  - [LOOP] (slučka) mód: slučka na 1, 2, 4, 8 beatov
  - [FX] (efekty) mód: spustenie efektu
  - [SAMPLER] (ukážka) mód: pustenie krátkeho zvuku (tiež známy ako sample)
- Pitch/tempo fader
  - Kontrolovanie rýchlosti prehrávania skladby:
  - Posunutie faderu hore: pomalšie prehrávanie
  - Posunutie faderu dole: rýchlejšie prehrávanie
- Základné nastavenie prehrávania:
  - [SYNC]: synchronizovanie skladby (jej prehrávanie rovnakou rýchlosťou ako skladby na druhom decku)
  - [CUE]: počas zastaveného prehrávania, nastavenie prvého Cue bodu / počas prehrávania, vrátenie sa k prvému Cue bodu
  - Hrat/Pauza: pustí alebo pozastaví prehrávanie skladby
  - [SHIFT] + [SYNC]: vypnúť synchronizáciu
  - [SHIFT] + [CUE]: hrat z prvého použitého Cue bodu
  - [SHIFT] + hrat/pauza = [STUTTER] mód: reštart prehrávania z prvého Cue bodu
- USB port
- Výstup reproduktorov
- Výstup slúchadiel

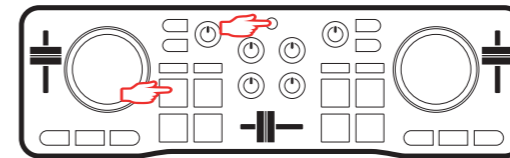
JUSTERA BAKGRUNDSBELYSNINGEN PÅ BASEN  
ALUSTAN TAUSTAVALAISTUKSEN SÄÄTÖ  
NASTAVENIE PODSVIETENIA ZÁKLADNE



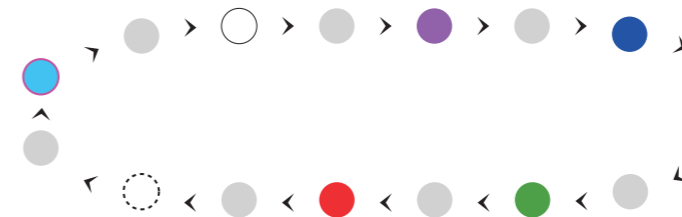
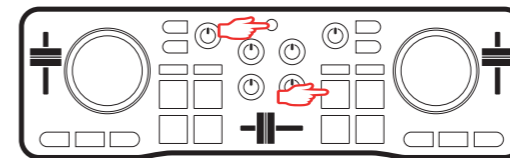
SV - Håll in [BASS / FILTER]-knappen och tryck på pad 1 flera gånger för att bläddra igenom och välja bakgrundsbelysnings-tema för basen. Observera att DJ-programmet som används kan byta ut denna inställning.  
FI - Paina ja pidä [BASS / FILTER]-painettuna ja paina pad 1:tä monta kertaa selataksesi ja valitaksesi alustan taustavalais-tusteeman. Ota huomioon, että käytettävä DJ-ohjelmisto saattaa korvata tämän asetuksen.  
SK - Stlačením a podržaním tlačidla [BASS / FILTER] a viacnásobným stlačením padu 1 prepínate medzi podsvietením a volíte motív podsvietenia základne. Upozorňujeme, že toto nastavenie môže byť nahradené použitým DJ softvérom.



Med pulserande ljus  
Sykkivillä valoilla  
S pulzujúcim osvetlením



Utan pulserande ljus  
Ilman sykkiviä valoja  
Bez pulzujúceho osvetlenia



## DJCONTROL STARLIGHT

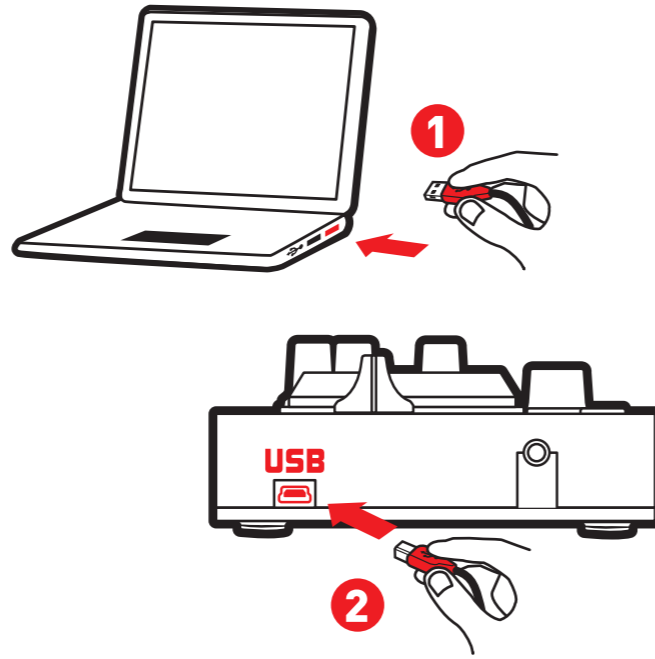
[日本語] クイックスタートガイド  
[繁體中文] 快速入門指南  
[한국어] 퀵 스타트 가이드  
[العربية] دليل التشغيل السريع



[日本語] DJCONTROL STARLIGHT をコンピュータに接続します。  
[繁體中文] 將 DJCONTROL STARLIGHT 連接到電腦。  
[한국어] 컴퓨터에 DJCONTROL STARLIGHT 를 연결하십시오.  
[العربية] قم بتوصيل STARLIGHT بالكمبيوتر.



1



[日本語] DJCONTROL STARLIGHT をコンピュータに接続します。  
[繁體中文] 將 DJCONTROL STARLIGHT 連接到電腦。  
[한국어] 컴퓨터에 DJCONTROL STARLIGHT 를 연결하십시오.  
[العربية] قم بتوصيل DJCONTROL STARLIGHT بالكمبيوتر.

2



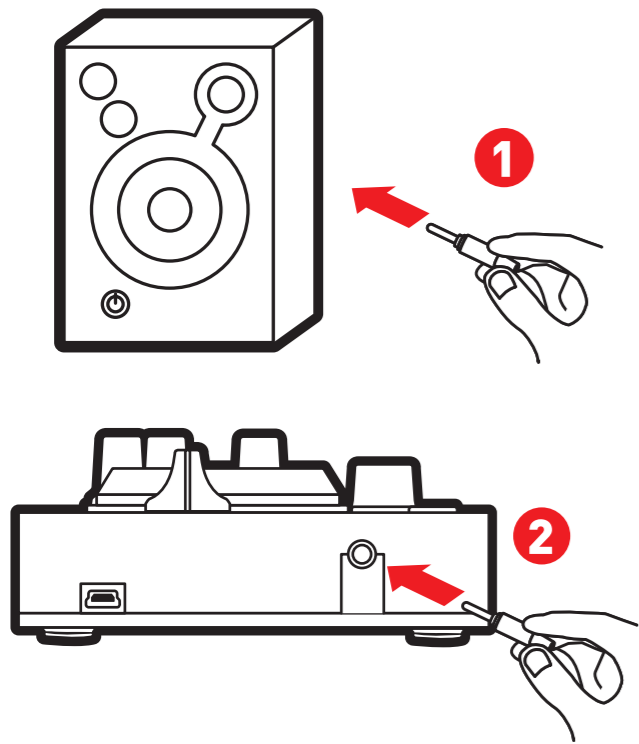
[日本語] 以下の URL にアクセスします: [www.serato.com](http://www.serato.com)  
[繁體中文] 轉到 [www.serato.com](http://www.serato.com)  
[한국어] 다음 주소로: [www.serato.com](http://www.serato.com)  
[العربية] انتقل إلى: [www.serato.com](http://www.serato.com)

3



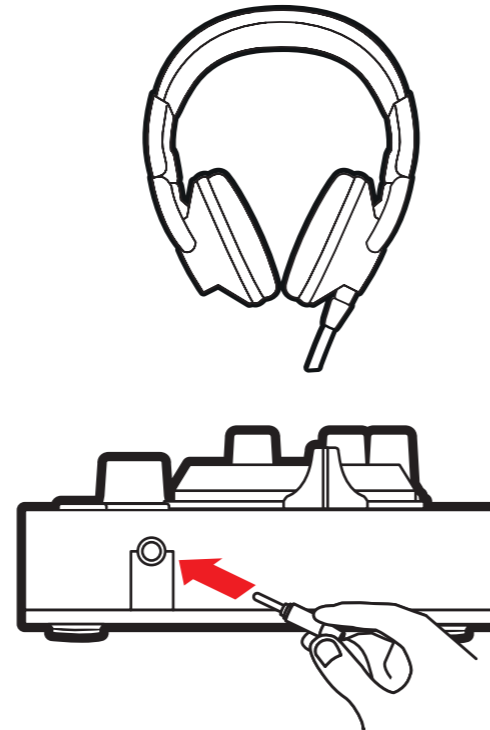
[日本語] Serato DJ Lite をダウンロードしてインストールします。  
[繁體中文] 下載並安裝 Serato DJ Lite。  
[한국어] Serato DJ Lite 을 다운로드하고 설치하십시오.  
[العربية] قم بتنزيل Serato DJ Lite وتثبيته.

4



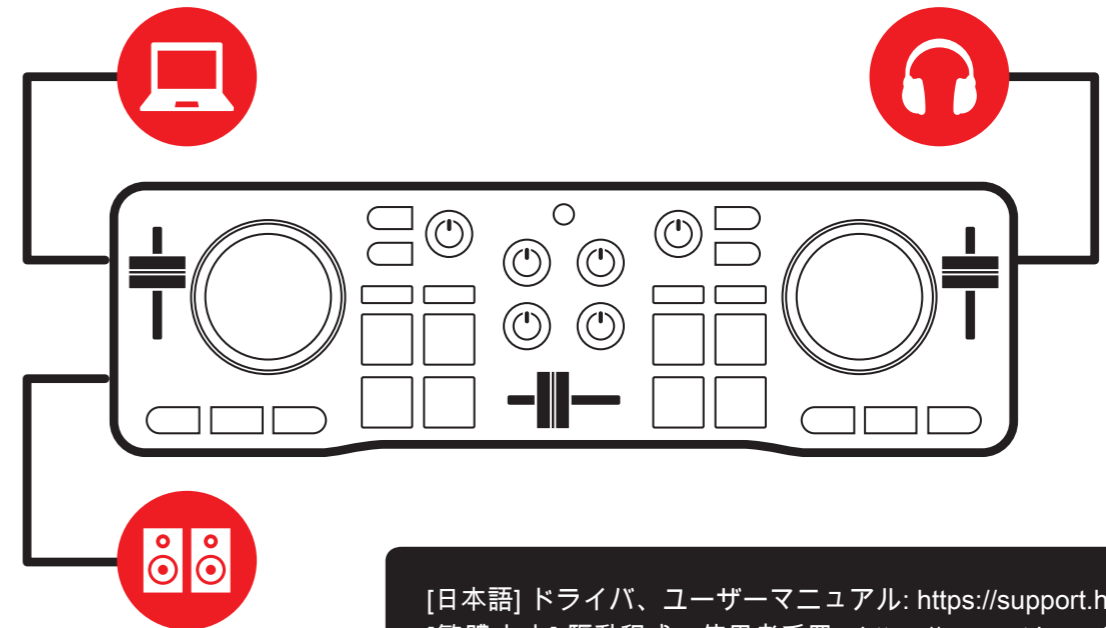
[日本語] スピーカーを接続します (オプション)。  
[繁體中文] 連接音箱 (可選)。  
[한국어] 스피커를 연결하십시오 (옵션).  
[العربية] قم بتوصيل السماعات (اختياري).

5



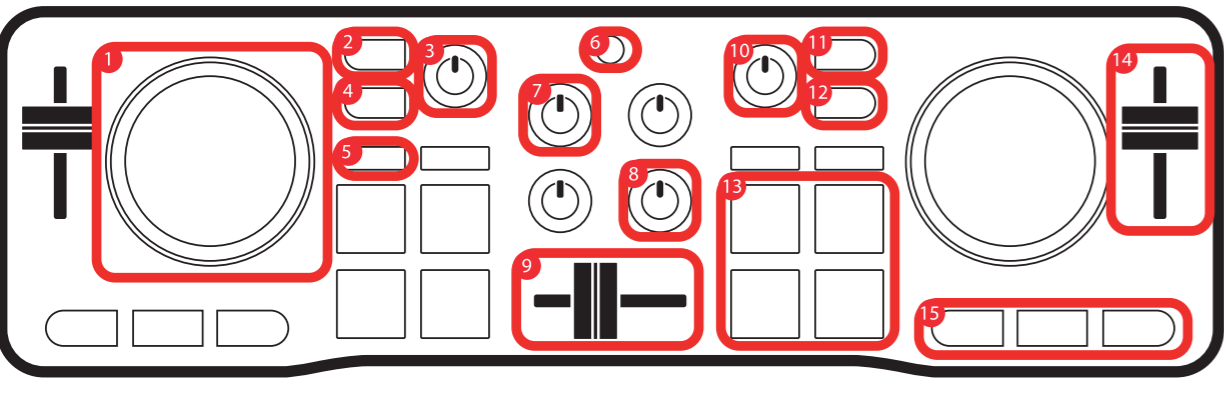
[日本語] ヘッドフォンを接続します (オプション)。  
[繁體中文] 連接耳機 (可選)。  
[한국어] 헤드폰을 연결하십시오 (옵션).  
[العربية] قم بتوصيل سماعات الرأس (اختياري).

# MIX ON THE MOVE



[日本語] ドライバ、ユーザーマニュアル: <https://support.hercules.com>  
[繁體中文] 驅動程式、使用者手冊: <https://support.hercules.com>  
[한국어] 드라이버를, 사용설명서: <https://support.hercules.com>  
[العربية] برامج التشغيل، دليل المستخدم: <https://support.hercules.com>

## 製品概要 / 產品概覽 / 제품 개요 / نظرة عامة على المنتج



**[日本語]**  
1.タッチ検知式ジョグホイール  
-トラックを早送り/巻き戻し(再生停止時)  
- VINYL モードでスクラッチ  
- [SHIFT] + ジョグホイール: ピッチをコントロールします  
2.デッキ 1 モニタリング  
-準備中のトラックをヘッドホンでモニタリング  
- [SHIFT] + モニタリングボタン = [CUE MASTER] モード: ヘッドホンでメイン出力をモニタリング  
3.マスターボリューム  
-スピーカーで再生しているミックスのボリュームを制御  
4. [SHIFT] ボタン  
- [SHIFT] + 別のボタン = セカンダリーコマンドを実行  
5. 4 つのモード  
- [HOT CUE] ボタンを押す = [HOT CUE] モード (マーカートラック内のキューポイント)  
- [SHIFT] + [HOT CUE] = [FX] (エフェクト) モード  
- [LOOP] ボタンを押す = [LOOP] (ループ) モード  
- [SHIFT] + [LOOP] = [SAMPLER] (サンプラー) モード  
6. [BASS / FILTER] 機能選択ボタン  
- [BASS / FILTER] ロータリーつまみの機能を選択します:  
- ボタン有効 (点灯) = フィルター  
- ボタン無効 (非点灯) = ベース  
7.デッキボリューム  
- デッキのボリュームを調節  
8.ベース/フィルター ロータリーつまみ  
- ベース/フィルター ([BASS / FILTER] 機能選択ボタンが無効/無点灯) を調節またはデッキ上のフィルター [BASS / FILTER] 機能選択ボタンが有効/点灯)  
9.クロスフェーダー  
- 左右デッキ間のサウンドレベルを設定  
10.ヘッドフォンボリューム  
- ヘッドホンのボリュームを調節  
11.デッキ 2モニタリング  
-準備中のトラックをヘッドホンでモニタリング  
- [SHIFT] + モニタリングボタン = [CUE + MIX] モード: モニタリングしているトラックの組み合わせ + メイン出力で再生中のミックスをヘッドホンで再生  
12. [VINYL] ボタン  
- ジョグホイールでスクラッチモードを有効/無効にします  
13.パッド  
- 選択モードに対応したコマンドを実行:  
- [HOT CUE] モード: トラックにマーカー (キューポイント) を挿入  
- [LOOP] (ループ) モード: 1/2/4/8 ビートでループ  
- [FX] (エフェクト) モード: エフェクトを有効にします  
- [SAMPLER] (サンプラー) モード: 短いサウンド (サンプル) を再生  
14.ピッチ/テンポフェーダー  
- トラックの再生スピードをコントロールします:  
- フェーダーを上 to 動かす: 再生をスピードダウン  
- フェーダーを下に動かす: 再生をスピードアップ  
15.基本再生コントロール:  
- [SYNC]: トラックを同期 (他のデッキ上のトラックと同じスピードで再生)  
- [CUE]: 再生停止時に最初のキューポイントを設定 / 再生時に最初のキューポイントに戻る  
- 再生 /一時停止: トラックを再生 /一時停止  
- [SHIFT] + [SYNC]: 同期を無効にします  
- [SHIFT] + [CUE]: 最初のキューポイントから再生  
- [SHIFT] + 再生 /一時停止 = [STUTTER] モード: 最初のキューポイントで再生を再スタート  
16.USB ポート  
17.スピーカー出力  
18.ヘッドフォン出力

**安全上のご注意**  
- 本器を落下させないように、平ら面に配置してください。  
- 内部部品を破損させる恐れがありますから、本器を開かないでください。  
- 極端な高温や低温の場所では使用しないでください。  
- 火災や感電を防止するため、次のような場所には置かないでください:  
- 雨のかる場所や湿度の高い場所、液体 (水、化学薬品などの液体) の近く、  
- ヒーターやストーブなど熱源 (アンプを含む) の表面、  
- 直射日光。  
- 本器に水をかけないでください。  
- 本器の上に液体の入った物体 (コップや花瓶など) を置かないでください。  
- 本器の上に、火のついたろうそくなど裸火を置かないでください。  
- 本器を長期間使用しない場合には、バッテリーオン/オフスイッチ (本器の下面にあり) をオフ (OFF) 位置に設定して、本器の電源を完全に切ってください。  
- 本器を清掃する前に電源を切ってください。清掃には湿った布を使用し、スプレー式の洗浄液は使用しないでください。  
- 安全規格マークは本器の下面にあります。  
- メーカーや指定代理店の仕様に従って、本器の電源やアクセサリを交換してください。  
- 本器内部には、ユーザーが修理に使用できる部品は入っていません。本器の修理はメーカーや指定代理店にお任せください。

**[繁體中文]**

1.帶觸摸偵測功能的緩動盤  
- 快進/快退曲目 ( 停止播放時 )  
- VINYL 模式下碟碟  
- [SHIFT] + 緩動盤：控制音高  
2.轉盤 1 監聽  
- 透過您的耳機監聽正準備播放的曲目  
- [SHIFT] + 監聽按鈕 = [CUE MASTER] 模式：透過耳機監聽主輸出 3.主音量  
- 控制揚聲器上正在播放的混音音量  
4. [SHIFT] 按鈕  
- [SHIFT] + 另一按鈕 = 觸發第二命令  
5. 4 種模式  
- 按下 [HOT CUE] 按鈕 = [HOT CUE] 模式 ( 曲目中的標記/記憶點 )  
- [SHIFT] + [HOT CUE] = [FX] ( 音效 ) 模式  
- 按下 [LOOP] 按鈕 = [LOOP] ( 循環 ) 模式  
- [SHIFT 按鈕] + [循環] = [SAMPLER] ( 採樣器 ) 模式  
6. [BASS / FILTER] 功能選取按鈕  
- 選取 [BASS / FILTER] 旋鈕的功能：  
- 按鈕已啟用 ( 點亮 ) = 濾波  
- 按鈕已停用 ( 未點亮 ) = 低音  
7.轉盤音量  
- 調節轉盤音量  
8.Bass / Filter 旋鈕  
- 調節轉盤上的低音音量 ( [BASS / FILTER] 功能選取按鈕已停用/未點亮 )  
或濾波 ( [BASS / FILTER] 功能選取按鈕已啟用/點亮 )  
9.交叉推子  
- 設定左右兩個轉盤之間的音量  
10.耳機音量  
- 調節耳機音量  
11.轉盤 2 監聽  
- 透過您的耳機監聽正準備播放的曲目  
- [SHIFT] + 監聽按鈕 = [CUE + MIX] 模式：透過耳機同時收聽待監聽曲目與主輸出上的待播放混音  
12. [VINYL] 按鈕  
- 啟用/停用緩動盤碟碟模式  
13.打擊墊  
- 觸發與所選模式對應的命令：  
- [HOT CUE] 模式：在曲目中放置一個標記 ( 記憶點 )  
- [LOOP] ( 循環 ) 模式：按 1、2、4、8 個節拍循環  
- [FX] ( 音效 ) 模式：啟用音效  
- [SAMPLER] ( 採樣器 ) 模式：播放簡短的聲音 ( 亦稱為樣曲 )  
14.音調/節奏推子  
- 控制曲目的播放速度：  
- 向上移動推子：減慢播放速度  
- 向下移動推子：加快播放速度  
15.基本播放控制：  
- [SYNC]：同步曲目 ( 播放速度與另一轉盤上的曲目播放速度相同 )  
- [CUE]：停止播放時，設定第一個記憶點/播放期間，返回第一個記憶點  
- 播放/暫停：播放或暫停播放曲目  
- [SHIFT] + [SYNC]：停用同步  
- [SHIFT] + [CUE]：從使用的第一個記憶點處開始播放  
- [SHIFT] + 播放/暫停 = [STUTTER] 模式：從第一個記憶點處重新開始播放  
16.USB 埠  
17.揚聲器輸出  
18.耳機輸出

**[한국어]**

안전 수칙  
- 기기를 평평한 표면에 두어 기기가 넘어지는 위험을 방지합니다.  
- 내부 부품이 손상될 수 있으므로, 절대로 기기를 열지 않아야 합니다.  
- 이 기기는 적절한 환경에서 사용하기 위한 용도입니다.  
- 화재 또는 방전의 위험을 방지하기 위해, 기기를 다음으로부터 멀리 보관해야 합니다.  
-  -  雨水或濕氣, 以及所有液體 ( 水、化學品或任何其他液體 ) .  
-  -  熱水器、火爐之類的熱源或任何其他產生熱量的裝置 ( 包括功放 ) .  
-  -  直射陽光.  
- 切勿讓此裝置接觸水滴或濺起的水花。  
- 切勿在此裝置上放置任何盛裝液體的容器 ( 玻璃杯、花瓶... ) .  
- 禁止在此裝置上放置明火源，如點燃的蠟燭。  
- 清潔裝置前請先關閉電源，使用濕布清潔，切勿使用噴霧清潔劑。  
- 產品標識位於裝置底部。  
- 按照製造商或其授權代表的規格要求更換裝置配件。  
- 此裝置包含的內部零件均不能由使用者修理。維護工作必須由製造商或其授權代表執行。

**[한국어]**

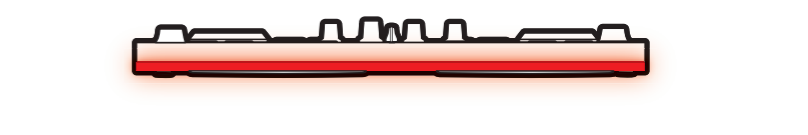
1. 터치 감지식 조그휠  
- 재생 멈춤 시 트랙 내 고속 앞으로 감기/되감기  
- VINYL 모드 스크래치  
- [SHIFT] + 조그휠: 피치 조절  
2. 데크 1 모니터링  
- 헤드폰으로 준비 중인 트랙 모니터링  
- [SHIFT] + 모니터링 버튼 = [CUE MASTER] 모드: 헤드폰의 메인 출력 듣기  
3. 마스터 볼륨  
- 스피커로 재생 중인 믹스 볼륨 제어  
4. [SHIFT] 버튼  
- [SHIFT] + 다른 버튼 = 두 번째 명령 트리거  
5. 4가지 모드  
- [HOT CUE] 버튼 누르기 = [HOT CUE] 모드 (트랙 내 마커/큐 포인트)  
- [SHIFT] + [HOT CUE] = [FX] (후프) 모드  
- [LOOP] 버튼 = [LOOP] (루프) 모드  
- [SHIFT] + [LOOP] = [SAMPLER] (샘플러) 모드  
6. [BASS / FILTER] 기능 선택 버튼  
- [BASS / FILTER] 회전 손잡이의 기능 선택:  
- 버튼 활성화 (조명 켜기) = 필터  
- 버튼 비활성화 (조명 끄기) = 베이스  
7. 데크 볼륨  
- 데크 볼륨 조절  
8. 베이스 / 필터 회전 손잡이  
- 베이스 수준([BASS / FILTER] 기능 선택 버튼 비활성화/조명 끄기) 또는 데크의 필터([BASS / FILTER] 기능 선택 버튼 활성화/조명 켜기) 조절  
9. 크로스페이더  
- 왼쪽 및 오른쪽 데크 간 사운드 수준 설정  
10. 헤드폰 볼륨  
- 헤드폰 볼륨 조절  
11. 데크 2 모니터링  
- 헤드폰으로 준비 중인 트랙 모니터링  
- [SHIFT] + 모니터링 버튼 = [CUE + MIX] 모드: 헤드폰으로 모니터링하는 트랙 + 주요 출력에서 재생 중인 믹스 조합 듣기  
12. [VINYL] 버튼  
- 조그휠의 스크래치 모드 활성화/비활성화  
13. 패드  
- 선택한 모드에 상응하는 명령 트리거.  
- [HOT CUE] 모드: 트랙에 마커 (큐 포인트) 표시  
- [LOOP] (루프) 모드: 1, 2, 4, 8 비트 루프  
- [FX] (효과) 모드: 효과 활성화  
- [SAMPLER] (샘플러) 모드: 짧은 사운드 재생 (샘플로도 알려짐)  
14. 피치/템포 페이더  
- 트랙 재생 속도 조절:  
- 페이더 위로 이동: 재생 느려짐  
- 페이더 아래로 이동: 재생 빨라짐  
15. 기본 재생 제어:  
- [SYNC]: 트랙 동기화 (다른 데크의 트랙과 동일한 속도로 재생)  
- [CUE]: 재생이 멈춘 경우 첫 번째 큐 포인트 / 재생 중인 경우 첫 번째 큐 포인트로 되돌아 가기  
- 재생/일시멈춤: 트랙 재생 또는 일시멈춤  
- [SHIFT] + [SYNC]: 동기화 비활성화  
- [SHIFT] + [CUE]: 사용된 첫 번째 큐 포인트부터 재생  
- [SHIFT] + 재생/일시정지 = [STUTTER] 모드: 첫 번째 큐 포인트에서 재생 재시작  
16. USB 포트  
17. 스피커 출력  
18. 헤드폰 출력

**[العربية]**

1- عجلة تقطيع الصوت المرؤدة بخاصة اكتشاف المسس  
- تقديم/ترجع سريع في المسار عند إيقاف إعادة التشغيل  
- سكراتش في وضع VINYL  
- [SHIFT] + زر المناجعة = عجلة تقطيع الصوت: التحكم في درجة الصوت  
2- متابعة اللوح 1  
- متابعة المسار الذي يتم إعداده في سماعات الرأس الخاصة بك  
- [SHIFT] + زر المناجعة = وضع [CUE MASTER]: الاستماع للمخرج الرئيسي في سماعات الرأس الخاصة بك  
3- مستوى الصوت الرئيسي  
- التحكم في مستوى صوت المزيج الذي يتم تشغيله على مكبرات الصوت  
4- الزر [SHIFT]  
- [SHIFT] + زر آخر = بدء تشغيل أمر ناوي  
5- 4 أوضاع  
- الضغط على الزر [HOT CUE] = وضع [HOT CUE] (الإشارات/نقاط الإشارات في المسار)  
- [SHIFT] + [HOT CUE] = وضع [FX] (التأثيرات)  
- الضغط على الزر [LOOP] = وضع [LOOP] (التكرار)  
- [SHIFT] + [LOOP] = وضع [SAMPLER] (جامع العينات)  
6- زر تحديد وظيفة مقيض [BASS / FILTER]  
- تحديد وظيفة مقيض [BASS / FILTER] الدوّار:  
- الزر ممكّن (مضاء) = المرشح  
- الزر معطل (غير مضاء) = الجهير  
7- مستوى صوت اللوح  
- ضبط مستوى صوت اللوح  
8- مقيض الجهير/المرشح الدوّار  
- ضبط مستوى الجهير (زر تحديد وظيفة [BASS / FILTER] غير ممكّن/غير مضاء) أو المرشح (زر تحديد وظيفة [BASS / FILTER] ممكّن/مضاء) على اللوح  
9- فتاح التحويل المنزلق لرفع أو خفض الصوت  
- ضبط مستوى الصوت بين اللوجين الأيسر والأيمن  
10- مستوى صوت سماعات الرأس  
- ضبط مستوى صوت سماعات الرأس الخاصة بك  
11- متابعة اللوح 2  
- متابعة المسار الذي يتم إعداده في سماعات الرأس الخاصة بك  
- [SHIFT] + زر المناجعة = وضع [CUE + MIX]: الاستماع عبر سماعات الرأس الخاصة إلى مجموعة من المسارات التي يتم متابعتها + المزيج الذي يتم تشغيله للمخرج الرئيسي  
12- الزر [VINYL]  
- تمكين/تعطيل وضع سكراتش على عجلتي تقطيع الصوت اللوحات  
13- تشغيل أمر مناظر للوضع المحدد:  
- وضع [HOT CUE]: وضع إشارة (نقطة إشارة) في مسار  
- وضع [LOOP] (التكرار): تكرار نغمة، نغمتين، 4 نغمات، 8 نغمات  
- وضع [FX] (التأثيرات): تمكين تأثير  
- وضع [SAMPLER] (جامع العينات): تشغيل مقطع صوتي صغير (يُعرف أيضاً بأنه عينه)  
14- خافت درجة الصوت/الإياف  
- خافت درجة الصوت/الإياف في سرعة إعادة تشغيل المسار:  
- تحريك الخافت للأعلى: إعادة تشغيل أبطأ  
- تحريك الخافت للأسفل: إعادة تشغيل أسرع  
15- أدوات التحكم لإعادة التشغيل الرئيسية:  
- [SYNC]: مزامنة المسار (تشغيله بنفس سرعة المسار قيد التشغيل على اللوح الأخر)  
- [CUE]: عند توقف إعادة التشغيل، اضبط أول نقطة إشارة / اثناء إعادة التشغيل، ثم ارجع إلى نقطة الإشارة الأولى  
- تشغيل/إيقاف مؤقت: تشغيل أو إيقاف مؤقت لإعادة تشغيل المسار  
- [SHIFT] + [SYNC]: تعطيل المزامنة  
- [SHIFT] + [CUE]: تشغيل من أول نقطة إشارة مستخدمة  
- [SHIFT] + تشغيل/إيقاف مؤقت = وضع [STUTTER]: إعادة بدء إعادة التشغيل من نقطة الإشارة الأولى  
16- منفذ USB  
17- مخرج مكبرات الصوت  
18- مخرج سماعات الرأس

**[العربية]**

**[日本語]** ベース部のアンダーグロウを調節する  
**[繁體中文]** 調節底座下溢光  
**[한국어]** 베이스의 언더글로우 조정  
**[العربية]** ضبط خاصية الوهج السفلي في القاعدة



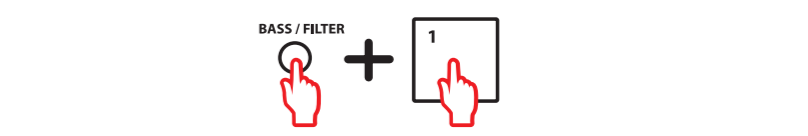
**[日本語]** [BASS / FILTER] ボタンを押したまま、パッド 1 を複数回押すと、ベース部のアンダーグロウのテーマを切り替え/選択できます。  
この設定は、使用している DJ ソフトウェアによって書き換えられる可能性がありますのでご注意ください。

**[繁體中文]** 按住 [BASS / FILTER] 按鈕並反復按下打擊墊 1，以切換選取底座的下溢光主題。  
請注意，所使用的 DJ 軟體可能會覆蓋此設定。

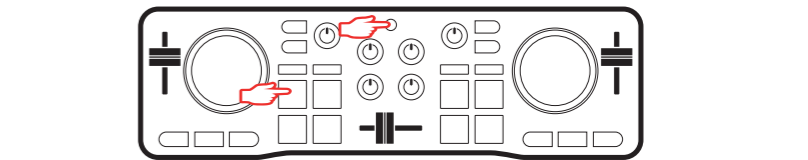
**[한국어]** [BASS / FILTER] 버튼을 길게 누르고 패드 1을 여러 차례 누른 뒤 베이스의 언더글로우 테마를 검색 및 선택합니다.  
사용 중인 DJ 소프트웨어는 이 설정으로 바꿀 수 있습니다.

**[العربية]** اضغط مع الاستمرار على الزر [BASS / FILTER] واضغط على اللوحة 1 عدة مرات للتبديل وتحديد سمة الوهج السفلي للقاعدة.

يرجى ملاحظة أنّ برنامج الذي جى المستخدم قد يحل محل هذا الإعداد.



مع الأضواء النابضة / 필싱 조명으로 / 点滅あり / 閃爍亮起



بدون الأضواء النابضة / 필싱 조명 없이 / 点滅なし / 未閃爍亮起

