



INSTRUKCJA OBSŁUGI
GŁOŚNIK BLUETOOTH
DIVOOM DITOO



www.divoom.pl

V1.0

Środki ostrożności

Przeczytaj uważnie następujące instrukcje:

- Należy postępować zgodnie z instrukcjami dotyczącymi instalacji produktu i instrukcji obsługi.
- Zawsze umieszczaj głośnik na gładkiej i stabilnej powierzchni.
- Ustaw głośnik na otwartej przestrzeni, aby uzyskać najlepszą jakość dźwięku. Nie blokuj otoczenia głośnika.
- Nie należy wpychać żadnych przedmiotów w otwory wentylacyjne lub gniazda. Nie używaj dużej siły do głośnika.
- Proszę utrzymywać głośnik w pomieszczeniu o temperaturze pokojowej. Nie należy słuchać głośników w pobliżu źródeł ciepła (takich jak kaloryfery, rejestratory ciepła, piece, kominek lub bezpośrednio światło słoneczne).
- Nie umieszczaj głośnika w pobliżu źródła otwartego ognia.
- Nie próbuj samodzielnie naprawiać głośnika. Zawsze należy postępować zgodnie z instrukcjami wykwalifikowanego personelu serwisowego.
- Aby uniknąć ryzyka porażenia prądem elektrycznym, nie należy wystawiać głośnika na działanie mokrej powierzchni.
- Stosuj odpowiedni poziom głośności aby chronić słuch.

Przenośny pikselowy głośnik w stylu retro

Ditoo jest Twoim najlepszym cyfrowym, pikselowym towarzyszem na co dzień.

Posiada zaskakującą jakość dźwięku, który został profesjonalnie dostrojony przez naszych inżynierów audio. Aplikacja mobilna zapewnia liczne przydatne codzienne funkcje oraz narzędzia do tworzenia grafiki pikselowej, a także dostęp do największej na świecie społeczności miłośników pixel art. Rozbudź swoją wyobraźnię dzięki Ditoo!

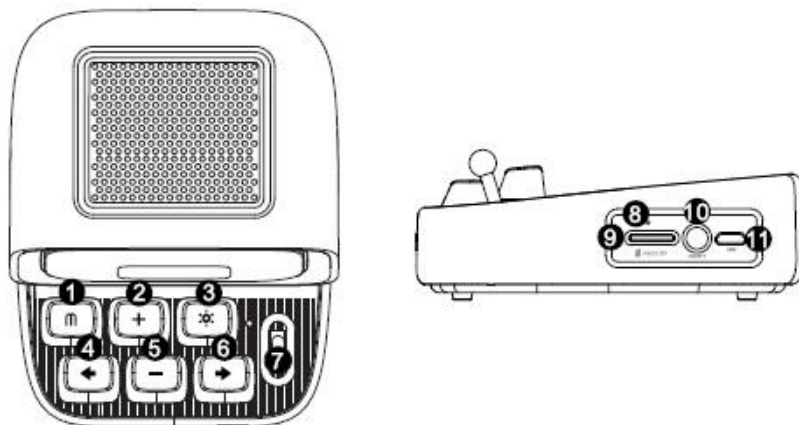
W zestawie:

1x głośnik Ditoo

1x instrukcja obsługi

1x kabel ładowania micro USB

Funkcje przycisków



1. **Naciśnij:** Wejście/wyjście do/z funkcji menu
Przytrzymaj: Włącza/wyłącza podświetlenie klawiatury
2. **Naciśnij/przytrzymaj:** Zwiększ głośność
3. **Naciśnij:** Zmienia funkcje podświetlenia
Przytrzymaj: Zmienia efekty świetlne
4. **Naciśnij:** Poprzedni utwór
Przytrzymaj: Zmniejszenie jasności
5. **Naciśnij/przytrzymaj:** Zmniejsz głośność
6. **Naciśnij:** Następny utwór
Przytrzymaj: Zwiększenie jasności
7. **Pociągnij:** Odtwarzanie/Pauza/Odbierz/Zakończ połączenie
Przytrzymaj: Aktywacja notatki głosowej/Odrzucenie połączenia
8. **Wskaźnik naładowania**
9. **Gniazdo kart TF**
10. **Przycisk zasilania**
Naciśnij: Stan baterii
Naciśnij dwukrotnie: Rozłącza połączenie Bluetooth
Przytrzymaj: Włączenie/Wyłączenie urządzenia
11. **Port ładowania USB typu C**

Obsługa menu ekranowego Ditoo:

1. Naciśnij przycisk (1), aby aktywować system menu.
2. Naciśnij (4) lub (6), aby przełączyć pomiędzy AUDIO/GAME/ALARM/TOOLS/DRAW.
3. Pociągnij za dźwignię, aby potwierdzić wybór, i naciśnij (1), aby wyjść z bieżącego menu.

W AUDIO przełączaj między: Bluetooth / SD

1. Pociągnij za dźwignię, aby potwierdzić wybór.

W GAME przełączaj między: Tetrs / Slot Machine / Dice / Magic 8 / blocks / Flap Bird / Snake / Racing

1. Użyj klawiszy (4) i (6), aby wybierać gry, i potwierdź wybór pociągając za dźwignię. Naciśnij klawisz (3), aby wyjść z gry.

W ALARM naciśnij (2) lub (5) , aby ustawić czas, pociągnij za dźwignię, aby potwierdzić.

1. Naciśnij przycisk (1), aby usunąć i wyjść z menu. Więcej informacji poniżej w sekcji ustawień alarmu.

W TOOLS, przełączaj pomiędzy Scoreboard / Stopwatch / Noise Meter / Timer alert

1. Naciśnij przycisk (4) lub (6), wybrać narzędzie, i pociągnij za dźwignię, aby potwierdzić wybór. Naciśnij przycisk (1), aby wyjść.

W DRAWS, pociągnij za dźwignię, aby aktywować funkcję Draw

1. Naciśnij przycisk (4) lub (6), aby wybrać design, i pociągnij za dźwignię, aby potwierdzić wybór.
2. Użyj przycisków (4) (6) i (2) (5), aby poruszać kursorem, i pociągnij za dźwignię, aby wypełnić kratkę kolorem.
3. Naciśnij przycisk (3), aby zobaczyć wskazówki projektowe, lub wciśnij przycisk (1), aby wyjść.

Podłączanie głośnika

Pobierz aplikację mobilną

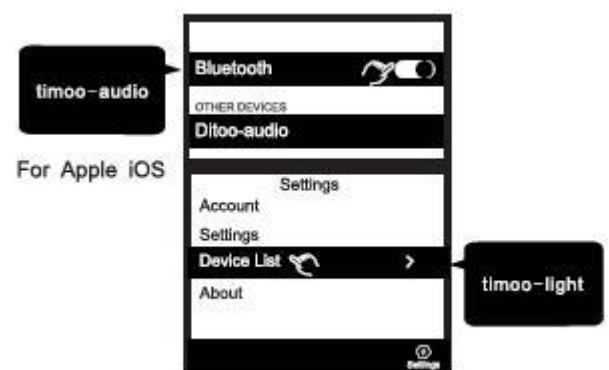
Aplikacja Divoom jest dostępna zarówno dla systemów iOS, jak i Android. Możesz wyszukać "Divoom" lub zeskanować kod QR znajdujący się tutaj.



Uwaga: Proces podłączania IOS i Android różnią się od siebie.

Dla systemu Apple iOS:

1. Włącz Bluetooth w ustawieniach
2. Znajdź „Ditoo-audio” i połącz
3. W aplikacji mobilnej, znajdź „Ditoo-audio” i połącz



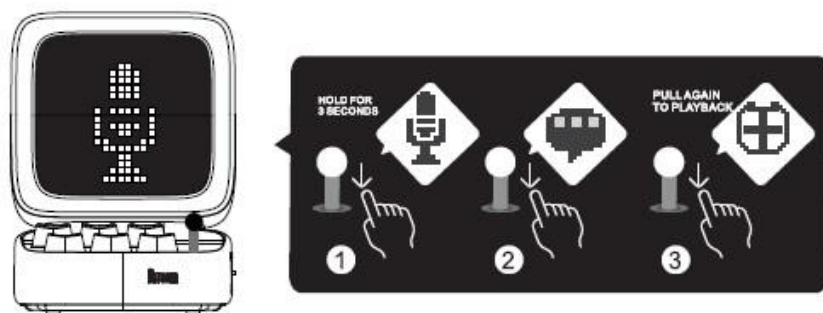
Dla systemu Android:

1. Włącz Bluetooth w ustawieniach
2. Połącz z „Ditoo-light” lub „Ditoo-audio” w aplikacji mobilnej.



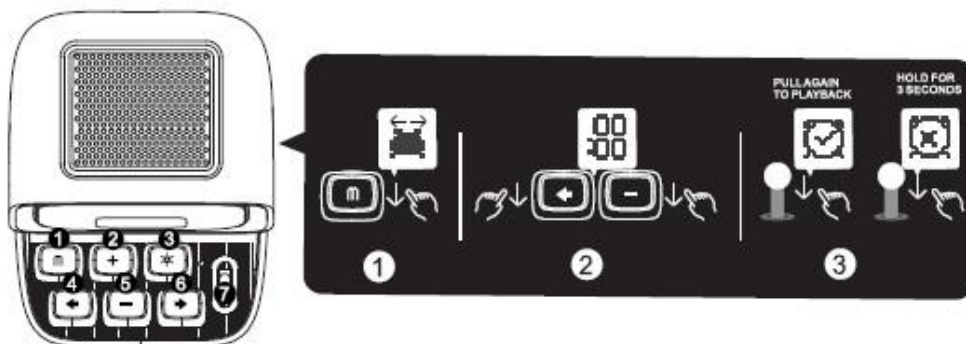
Jak nagrać notatkę głosową (do 60 sekund)?

- Pociągnij i przytrzymaj dźwignię, aby zacząć nagrywać swoją wiadomość.
- Pociągnij za dźwignię, aby zakończyć nagrywanie. Pociągnij ponownie, aby odtworzyć nagranie.
- Po odtworzeniu wiadomość zostanie usunięta.



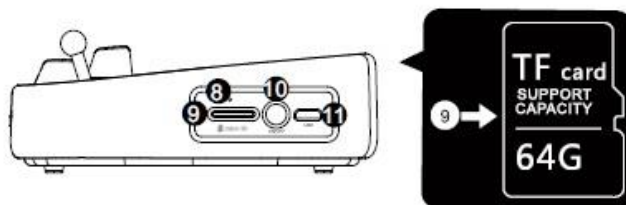
Jak ustawić alarm ręczny?

- Przytrzymaj przycisk (1), aby wybrać menu alarmu ręcznego.
- Pociągnij za dźwignię, aby przejść do ustawień alarmu.
- Naciśnij przycisk (2) lub (5), aby ustawić czas, pociągnij za dźwignię, aby potwierdzić ustawienia i aktywować alarm.
- Jeśli chcesz usunąć lub wyłączyć alarm, naciśnij przycisk (1) i wyjdź.



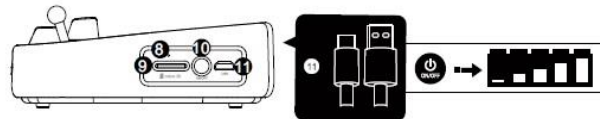
Jak odtwarzać dźwięk z karty TF?

1. Włóż kartę TF do gniazda karty TF. Odtwarzanie powinno rozpocząć się automatycznie.
 2. Naciśnij przycisk (1) i pociągnij za dźwignię, aby wybrać opcje audio.
 3. Przełącz na 'SD card' i pociągnij za dźwignię, aby potwierdzić wybór.
 4. Odtwarzaj muzykę za pomocą panelu kontrolnego (odtw./pauza/głośność/utwór).
- * MP3 jest jedynym obsługiwany formatem.
Maksymalna pojemność karty to 64 GB.



Jak ładować Ditoo?

1. Włóż kabel USB typu C do portu USB na bocznym panelu.
2. Naciśnij przycisk zasilania, aby sprawdzić stan baterii.
3. Podczas ładowania wskaźnik kontrolny zaświeci się. Po 100% naładowaniu wskaźnik wyłączy się.
4. Aby uzyskać optymalny czas ładowania, użyj ładowarki 5V-2A.



Gwarancja

1. Jeżeli w ciągu 12 miesięcy od zakupu urządzenie lub jego część okaże się wadliwa z powodu wadliwego wykonania lub wad materiałowych, według naszego uznania naprawimy lub wymienimy to samo bezpłatnie lub robocizną.
2. Oryginalna faktura lub dowód sprzedaży z datą zakupu lub pieczęć od sprzedawcy są przedstawiane razem z wadliwą jednostką.
3. Gwarancja nie obejmuje wad produktu spowodowanych użyciem akcesoriów lub innych urządzeń peryferyjnych, które nie są oryginalnymi akcesoriami marki DIVOON przeznaczonymi do użytku z tym produktem.
4. Gwarancja nie obejmuje awarii produktu spowodowanych przez: modyfikację, naprawę i demontaż przez dowolną osobę, która nie jest autoryzowana przez producenta. Każda uszkodzona jednostka lub część przechodzi na własność producenta. Gwarancja nie obejmuje uszkodzeń spowodowanych niewłaściwym użyciem, upuszczeniem, uderzeniem lub zaniedbaniem.

Specyfikacja produktu

- Rozmiar głośnika: 45mm
- Moc wyjściowa: 10W
- Pasmo przenoszenia: 8Hz-20KHz
- Stosunek sygnału do szumu: ≥ 80 dB
- Zgodność z technologią Bluetooth: wersja 5.0
- Zakres częstotliwości radiowej: 2402 – 2480 Mhz
- Maks. Emitowana moc radiowa: 1,58mW / 2dBm EIRP
- Zasięg bezprzewodowy: do 10 metrów
- Czas odtwarzania: do 8 godzin
- Bateria: wbudowany akumulator Li-Ion 18650, 3000mAh 3.6V / 47g
- Ładowanie: przez kabel USB, 5V-2A
- Czas ładowania akumulatora: 4 godziny
- Waga / wymiary opakowania produktu: 505g / 90x113,8x121,2mm
- Wymiary głośnika (mm): 82.5x90x86
- Waga głośnika: ok. 282g

Deklaracja zgodności UE

Niniejszym Producent oświadcza, że to urządzenie spełnia zasadnicze wymogi i inne stosowne przepisy dyrektyw: 2011/65/EU, 2014/53/EU.



Właściwa utylizacja i recykling odpadów

Symbol przekreślonego kontenera na odpady umieszczany na sprzęcie oznacza, że zużytego sprzętu nie należy umieszczać w pojemnikach łącznie z innymi odpadami. Składniki niebezpieczne zawarte w sprzęcie elektronicznym mogą powodować długo utrzymujące się niekorzystne zmiany w środowisku naturalnym, jak również działać szkodliwie na zdrowie ludzkie.

Jeżeli produkt posiada baterie, to niniejsze oznaczenie na baterii, w instrukcji obsługi lub na opakowaniu oznacza, że po upływie okresu użytkowania baterie, w które wyposażony był dany produkt, nie mogą zostać usunięte wraz z innymi odpadami pochodzącymi z gospodarstw domowych i należy przekazać do odpowiednio do tego przeznaczonego pojemnikach lub punktach zbierania odpadów.

Gospodarstwo domowe pełni bardzo ważną rolę w prawidłowym zagospodarowaniu odpadów sprzętu elektrycznego i elektronicznego. Przekazanie zużytego sprzętu elektrycznego i elektronicznego do punktów zbierania przyczynia się do ponownego użycia recyklingu bądź odzysku sprzętu i ochrony środowiska naturalnego.

Użytkownik, który zamierza pozbyć się zużytego urządzenia ma obowiązek przekazania go zbierającemu zużyty sprzęt. Kupujący nowy sprzęt, stary, tego samego rodzaju i pełniący te same funkcje można przekazać sprzedawcy. Zużyty sprzęt można również przekazać do punktów zbierania, których adresy dostępne są na stronach internetowych gmin lub w siedzibach urzędów.



Wyprodukowano w Chinach.

Producent: Shenzhen Divoom Technology Co.,
Ltd. 1 st floor, 5th Building, Xinlianhe Industrial Park jincheng
Road, Shajing Town, Bao'an Shenzhen, China. E-mail:
Website: <http://www.divoom.com>

IMPORTER: MIP sp. z o. o.

Al. Komisji Edukacji Narodowej 36/112B, 02-797 Warszawa.
www.mip.bz

Aktualny kontakt do serwisu znajduje się na stronie www.divoom.pl

© Wszelkie prawa zastrzeżone. Tłumaczenie i opracowanie na język polski MIP.

v1.0#J5S

SHENZHEN DIVOOM TECHNOLOGY CO., LTD.

EU Declaration of Conformity

(No Ditoo)

We, the undersigned,

Manufacturer	SHENZHEN DIVOOM TECHNOLOGY CO., LTD.
Address, City	1st floor, 5 th Building, Xinlianhe Industrial Park Jincheng Road, Shajing Town, Bao'an Shenzhen, China.
Country	CHINA

Declare under the sole responsibility of the manufacturer that the following apparatus:

Product name:	Bluetooth Speaker Ditoo
	DIVOOM/ Ditoo

The object of the declaration described above is in conformity with the relevant Union harmonisation legislation:

Radio Equipment Directive(RED) 2014/53/EU

Directive 2011/65/EU of the European Parliament and of the Council of 8 June 2011 on the restriction of the use of certain hazardous substances in electrical and electronic equipment

The following harmonized standards were applied:

Sample Name:	Bluetooth Speaker
Model No.:	Ditoo
Trade Mark:	Divoom
Sample Received Date:	2019.08.19
Testing Period:	2019.08.19—2019.09.25
Test Requested:	According to customer's requirements, Split the sample and determine the Pb, Cd, Hg, Cr(VI), PBBs & PBDEs, DBP, BBP, DEHP, DIBP content of the parts.
Test Method:	<ol style="list-style-type: none"> 1. Sample prepared with reference to IEC 62321-2:2013 2. Sample Screening testing with reference to IEC 62321-3-1:2013 3. Wet Chemical Test Method <ol style="list-style-type: none"> a. Determination of Lead, Cadmium by ICP-OES with reference to IEC 62321-5:2013 b. Determination of Mercury by ICP-OES with reference to IEC 62321-4:2013+AMD1:2017 c. Determination of Hexavalent Chromium in colourless and coloured corrosion-protected coatings on metals by UV-VIS method reference to IEC 62321-7-1:2015 d. Determination of Hexavalent Chromium in polymers and electronics by UV-Vis Method with reference to IEC 62321-7-2:2017. e. Determination of PBBs and PBDEs by GC-MS with reference to IEC 62321-8:2015 f. Determination of DBP, BBP, DEHP and DIBP by GC-MS with reference to IEC 62321-8:2017
Test Result(s):	Please refer to the following page(s).
Conclusion:	Base upon the performed tests by submitted sample, the test results comply with the limits as set by Directive (EU) 2015/863 - Amendment of EU RoHS Directive 2011/65/EU (RoHS 2.0) Annex II.
Remark:	Only selected materials were tested as per client's requirement.

Specification	Laboratory	Test Report Number / Version
EN 60065:2014+A11:2017	Shenzhen TCT Testing Technology Co., Ltd.	TCT1908205003
EN 62479:2018	Shenzhen TCT Testing Technology Co., Ltd.	TCT190819E014
Draft ETSI EN 301 489-1 V2.2.1	Shenzhen TCT Testing Technology Co., Ltd.	TCT190819E006
Draft ETSI EN 301 489-17 V2.2.0	Shenzhen TCT Testing Technology Co., Ltd.	TCT190819E004
ETSI EN 300 328 V2.2.2	Shenzhen TCT Testing Technology Co., Ltd.	TCT190819E005

CE marking

Signed for and on behalf of: SHENZHEN DIVOOM TECHNOLOGY CO., LTD.

Position: **CEO**
Name: **Terry Yu**
Signature

Terry Yu

(EU conformity marking)

Declaration Place and Date of issue: Shenzhen, May. 13, 2020

Year to begin affixing CE marking: 2019-9-17