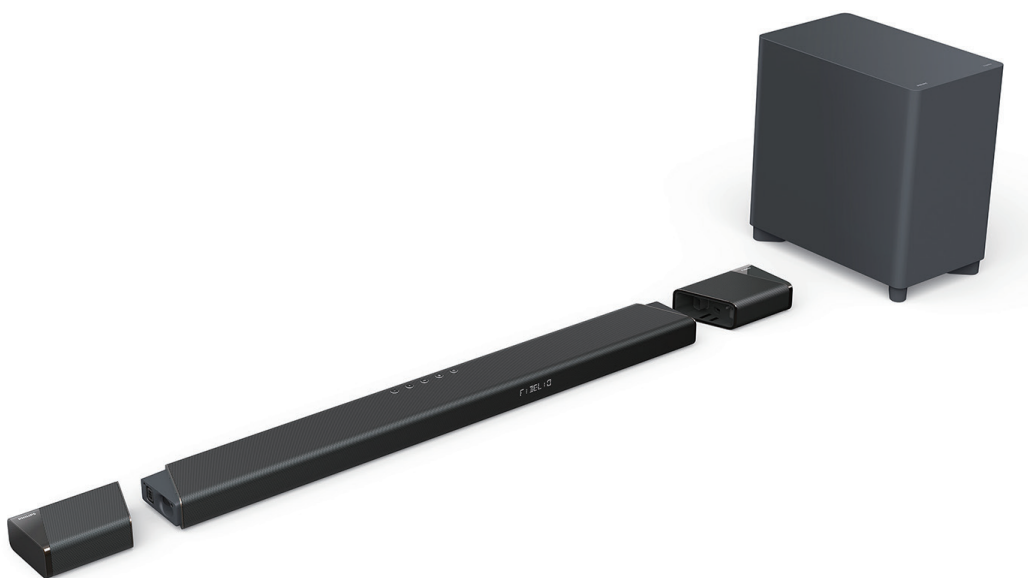


**PHILIPS**

Soundbar 7.1.2

Fidelio B97



# Instrukcja obsługi

Zarejestruj swój produkt i uzyskaj wsparcie na stronie  
[www.philips.com/support](http://www.philips.com/support)

# Spis treści

<b>1 Ważne informacje</b>	2	Dolby Atmos®	15
Bezpieczeństwo	2	Odtwarzanie dźwięku przez Bluetooth	16
Dbłość o produkt	3	Odtwarzacz MP3	17
Ochrona środowiska	3	Play-Fi Multi-room	17
Zgodność	3	Chromecast(audio) / AirPlay2 / Alexa 3PDA	17
Wsparcie i pomoc techniczna	3	Słuchanie muzyki przez Spotify	17
<b>2 Soundbar</b>	4	<b>5 Ustawienia</b>	18
Zawartość opakowania	4	Dostosowanie poziomu głośności	18
Jednostka główna	4	Ustawianie jasności wyświetlacza	18
Pilot zdalnego sterowania	5	Automatyczny tryb czuwania	18
Odłączane głośniki bezprzewodowe z technologią dźwięku przestrzennego	6	Włączanie ustawień fabrycznych	18
Subwoofer bezprzewodowy	6	<b>6 Aktualizowanie oprogramowania</b>	19
Złącza	7	Aktualizowanie oprogramowania za pomocą Wi-Fi	19
<b>3 Podłączanie i konfiguracja</b>	8	Aktualizowanie oprogramowania za pomocą USB	19
Umieszczenie	8	<b>7 Montaż ścienny urządzenia</b>	20
Podłączanie do telewizora	9	Montaż ścienny jednostki głównej	20
Podłączanie telewizora lub urządzenia cyfrowego za pomocą złącza HDMI	9	<b>8 Dane techniczne urządzenia</b>	21
Podłączanie dźwięku z telewizora lub innych urządzeń	10	<b>9 Rozwiązywanie problemów</b>	22
Podłączanie zasilania	10		
Parowanie z subwooferem	10		
Parowanie z odłączanymi głośnikami bezprzewodowymi	11		
Ładowanie odłączanych głośników bezprzewodowych z technologią dźwięku przestrzennego	11		
Łączenie urządzenia z siecią Wi-Fi (obsługa bezprzewodowa)	12		
<b>4 Korzystanie z soundbara</b>	14		
Przed użyciem pilota umieść w nim baterie	14		
Regulacja głośności	14		
Wybór dźwięku	14		

# 1 Ważne informacje

Przed rozpoczęciem użytkowania produktu zapoznaj się z zrozumieniem z treścią niniejszej instrukcji. Gwarancja nie obowiązuje w przypadku uszkodzeń wynikających z nieprzestrzegania instrukcji.

## Bezpieczeństwo

### Niebezpieczeństwo porażenia prądem elektrycznym lub pożaru!

- Przed wykonaniem jakichkolwiek zmian w połączeniach upewnij się, że wszystkie urządzenia są odłączone od gniazda zasilania.
- Nigdy nie narażaj urządzenia i akcesoriów na deszcz lub wodę. Nigdy nie umieszczaj pojemników, takich jak wazon, w pobliżu urządzenia. Jeśli na urządzenie lub do jego wnętrza zostanie wylana ciecz, należy je natychmiast odłączyć od gniazda elektrycznego. Przed ponownym użyciem urządzenia należy odesłać do działu obsługi klienta w celu sprawdzenia jego stanu.
- Nigdy nie umieszczaj urządzenia ani akcesoriów w pobliżu nieosłoniętych płomieni ani innych źródeł ciepła, w tym bezpośrednich promieni słonecznych.
- Nigdy nie wkładaj przedmiotów do otworów (w tym wentylacyjnych) w urządzeniu.
- W przypadku, gdy rolę wyłącznika głównego spełnia wtyczka zasilania lub złącze urządzenia, zapewnij łatwy dostęp do elementu odłączającego urządzenie.
- Nie wystawiaj baterii (zainstalowanych lub w opakowaniu) na nadmierne ciepło, takie jak światło słoneczne, ogień lub podobne.
- Przed burzą z piorunami odłącz urządzenie od gniazda elektrycznego.
- Podczas odłączania przewodu zasilającego zawsze ciągnij za wtyczkę.
- Urządzenia należy używać w klimacie umiarkowanym i/lub tropikalnym.

### Niebezpieczeństwo zwarcia lub pożaru!

- W celach identyfikacyjnych i uzyskania informacji o zasilaniu znamionowym; patrz tabliczka znamionowa na tylnej lub dolnej części produktu.
- Przed podłączeniem urządzenia do gniazda elektrycznego upewnij się, że napięcie

zasilania odpowiada wartości widniejącej na tyle lub na spodzie produktu. Nigdy nie podłączaj urządzenia do gniazda elektrycznego, jeśli nie ma zgodności napięcia.

### Niebezpieczeństwo obrażeń ciała lub uszkodzenia produktu!

- W przypadku montażu ściennego urządzenie należy bezpiecznie przymocować do ściany, zgodnie z instrukcją montażu. Należy korzystać tylko z dołączonego do zestawu wspornika montażowego (o ile występuje). Nieprawidłowy montaż na ścianie może doprowadzić do wypadku, zranienia lub uszkodzenia. W razie pytań skontaktuj się z działem obsługi klienta w swoim kraju.
- Nigdy nie umieszczaj urządzenia ani innych przedmiotów na przewodach zasilających ani innych urządzeniach elektrycznych.
- Jeśli urządzenie było transportowane w temperaturze poniżej 5°C, przed podłączeniem go do gniazda elektrycznego rozpakuj je i odczekaj, aż jego temperatura zrówna się z temperaturą pokojową.
- Niektóre części tego urządzenia mogą być wykonane ze szkła. Zachować ostrożność, aby uniknąć obrażeń ciała i uszkodzeń.

### Niebezpieczeństwo przegrzania produktu!

- Nigdy nie instaluj urządzenia w ograniczonej przestrzeni. Zawsze należy pozostawić co najmniej cztery cale przestrzeni dookoła produktu w celu jego wentylacji. Zasłony ani inne objekty nigdy nie mogą przykrywać otworów wentylacyjnych urządzenia.

### Niebezpieczeństwo skażenia!

- Nie używaj różnych rodzajów baterii (starych i nowych, węglowych i alkalicznych itp.).
- W przypadku nieprawidłowej wymiany baterii istnieje ryzyko wybuchu. Wymieniać baterie, wybierając ten sam typ lub jego odpowiednik.
- Jeśli baterie się rozładują lub pilot zdalnego sterowania nie będzie używany przez dłuższy czas, należy wyjąć z niego baterie.
- Baterie zawierają substancje chemiczne, dlatego należy je prawidłowo utylizować.

### Niebezpieczeństwo połknięcia baterii!

- Urządzenie/pilot zdalnego sterowania może zawierać baterię AAA, którą da się połknąć. Przechowuj baterie zawsze z dala od dzieci! W przypadku połknięcia, bateria może spowodować poważne obrażenia lub śmierć. W czasie dwóch godzin od połknięcia mogą nastąpić poważne poparzenia wewnętrzne.
- Jeśli podejrzewasz, że mogło nastąpić połknięcie baterii lub znalazły się wewnątrz organizmu, natychmiast zasięgnij pomocy medycznej.

- Podczas wymiany, baterie zarówno nowe, jak i używane, należy trzymać poza zasięgiem dzieci. Upewnij się, że po wymianie baterii komora jest prawidłowo zabezpieczona.
- Jeśli nie możesz prawidłowo zabezpieczyć komory baterii, zaprzestań korzystania z tego produktu. Trzymaj poza zasięgiem dzieci i skontaktuj się z producentem.



Opisywane jest urządzenie klasy II z podwójną izolacją, bez uziemienia ochronnego.



Napięcie prądu zmiennego



Należy używać wyłącznie zasilacza wskazanego w niniejszej instrukcji.

## Dbłość o produkt

Do czyszczenia produktu używaj tylko szmatki z mikrofibry.

## Ochrona środowiska

Utylizacja zużytego urządzenia i baterii



Urządzenie zostało wyprodukowane z wysokiej jakości materiałów i podzespołów, które można wykorzystać ponownie i poddać recyklingowi.



Ten symbol na produkcie oznacza, że jest on objęty dyrektywą europejską 2012/19/UE.



Ten symbol oznacza, że produkt zawiera baterie podlegające dyrektywie europejskiej 2013/56/

UE, których nie można wyrzucać razem ze zwykłymi odpadami domowymi. Zapoznaj się z lokalnym systemem selektywnej zbiórki produktów elektrycznych i elektronicznych oraz baterii. Przestrzegaj lokalnych przepisów i nigdy nie wyrzucaj produktu ani baterii z normalnymi odpadami domowymi. Prawidłowa utylizacja starych produktów i baterii pomaga zapobiec negatywnym skutkom dla środowiska i zdrowia ludzkiego.

### Usuwanie jednorazowych baterii:

W celu usunięcia jednorazowych baterii, patrz rozdział poświęcony montażowi baterii.

## Zgodność

Niniejszy produkt jest zgodny z wymaganiami dotyczącymi zakłóceń radiowych Wspólnoty Europejskiej.

TP Vision Europe B.V. niniejszym oświadcza, że ten produkt jest zgodny z podstawowymi wymaganiami oraz innymi stosownymi postanowieniami dyrektywy 2014/53/UE. Deklarację zgodności można znaleźć na stronie [www.p4c.philips.com](http://www.p4c.philips.com).

## Wsparcie i pomoc techniczna

Aby otrzymać więcej pomocy technicznej online, odwiedź stronę [www.philips.com/support](http://www.philips.com/support), gdzie można:

- pobrać instrukcję obsługi i instrukcję szybkiego uruchamiania,
- obejrzeć filmy szkoleniowe (dostępne tylko dla wybranych modeli),
- znaleźć odpowiedzi na często zadawane pytania (FAQ),
- przestać pytania,
- porozmawiać z pracownikiem działu technicznego.

Aby wybrać język, postępuj zgodnie z instrukcjami na stronie, a następnie wprowadź numer modelu produktu.

Możesz także skontaktować się z Działem obsługi klienta w swoim kraju. Zanim skontaktujesz się z Działem obsługi klienta, zapisz numer modelu i numer seryjny swojego produktu. Te informacje znajdują się na tylnej części lub na spodzie produktu.

## 2 Soundbar

Gratulujemy zakupu i witamy w gronie klientów firmy Philips! Aby w pełni skorzystać z pomocy technicznej oferowanej przez firmę Philips (np. powiadomienie o aktualizacji oprogramowania układowego), zarejestruj swój produkt na stronie [www.philips.com/support](http://www.philips.com/support).

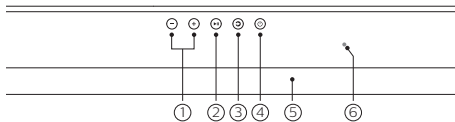
### Zawartość opakowania

Sprawdź i określ zawartość opakowania:

- Soundbar x1
  - Odłączany głośnik bezprzewodowy z technologią dźwięku przestrzennego x2
  - Subwoofer bezprzewodowy x1
  - Pilot zdalnego sterowania x1
  - Bateria AAA x2
  - Przewód zasilający\* x2
  - Zasilacz x1
  - Zestaw do montażu ściennego (wspornik ścienny x4, wkręt x10, kołek x6)
  - Skrócona instrukcja obsługi
  - Karta gwarancyjna
  - Arkusz informacji o bezpieczeństwie
  - Instrukcja montażu
- \* Jakość i typ przewodu i wtyku zasilającego zależą od regionu.

### Jednostka główna

Ten rozdział zawiera ogólne informacje dotyczące jednostki głównej.



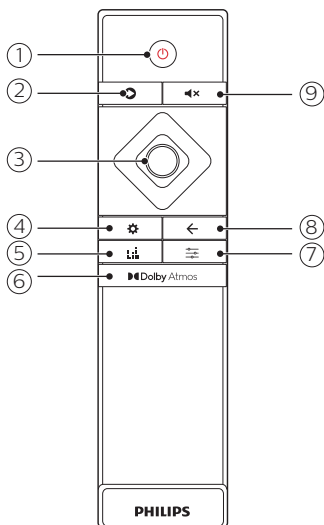
- ➊ **+/- (Głośność)**  
Zwiększ lub zmniejsz poziom głośności.
- ➋ **▶|| (Odtwarzanie/Wstrzymanie)**  
Rozpocznij, wstrzymaj lub wznów odtwarzanie w trybie Bluetooth.
- ➌ **➡ (Źródło)**  
• Naciśnij, aby wybrać źródło sygnału wejściowego dla tego urządzenia.
- ➍ **⏻ (Tryb czuwania-WŁ.)**  
• Naciśnięcie: Włączanie/wyłączenie (Tryb semi-czuwania)  
• Przytrzymanie (5 s): Wyłączenie (Ekonomiczny tryb czuwania)
- ➎ **Panel wyświetlacza**

### 6 Wskaźnik LED zasilania i sieci Wi-Fi

Kolor wskaźnika LED	Wyświetlacz Panel	Stan zasilania	Sieć Wi-Fi	Dostępne źródła sygnału
Biały	Wył.	Ekonomiczny tryb czuwania	Odłączono	Wszystkie sygnały są wyłączone.
Pomarańczowy	Wył.	Tryb semi-czuwania	Połączony	Play-Fi, Chromecast(Audio), AirPlay2, Alexa 3PDA i Spotify Connect (te źródła sygnału są aktywne w tle.)
Pomarańczowy (miganie)	Wł.	Włączanie	Łączenie	HDMI1, HDMI2, E-ARC(ARC), OPTICAL i BT
Pomarańczowy	Wł.	Włączanie	Połączony	Wszystkie źródła sygnału są gotowe.

# Pilot zdalnego sterowania

Ten rozdział zawiera ogólne informacje dotyczące pilota zdalnego sterowania.



## 1 (Tryb czuwania-WŁ.)

- Naciśnięcie: Włączanie/wyłączenie (Tryb semi-czuwania)
- Przytrzymanie (5 s): Wyłączenie (Ekonomiczny tryb czuwania)

## 2 (Źródło)

Wybierz źródło sygnału wejściowego dla tego urządzenia.

- **HDMI 1:** Przelącz źródło sygnału na złącze HDMI IN 1.
- **HDMI 2:** Przelącz źródło sygnału na złącze HDMI IN 2.
- **E-ARC:** Przelącz źródło sygnału na złącze HDMI E-ARC lub ARC.
- **OPTICAL:** Przelącz źródło audio na złącze optyczne.
- **AUDIO IN:** Przelącz źródło audio na AUDIO IN (złącze jack 3,5 mm).
- **BT:** Przelącz do trybu Bluetooth.

## Uwaga

Play-Fi Multi-Room, Chromecast(Audio), AirPlay2, Alexa 3PDA i Spotify Connect działają w tle, gdy nawiązane jest połączenie z siecią Wi-Fi. Są wybierane i sterowane przez odpowiednie urządzenie nadawcze lub aplikację.

## 3 Przyciski nawigacji

- W górę: Zwiększ głośność lub wybierz poprzedni element w menu.
- W dół: Zmniejsz głośność lub wybierz następny element w menu.
- W lewo: Przejdź do poprzedniego utworu w trybie odtwarzania lub wybierz niższy poziom w trybie menu.
- W prawo: Przejdź do następnego utworu w trybie odtwarzania lub wybierz wyższy poziom w trybie menu.
- Środek: Rozpocznij, wstrzymaj lub wznow odtwarzanie. Potwierdzenie wyboru.

## 4 (Menu)

Wejź do menu Ustawienia ogólne.

SUB	Sterowanie wzmocnieniem subwoofera
CTR	Relatywny poziom głośności głośników środkowych
SIDE L	Relatywny poziom głośności głośnika skierowanego w lewo
SIDE R	Relatywny poziom głośności głośnika skierowanego w prawo
DIM	Poziom jasności wyświetlacza
DISP	Automatyczne wyłączenie wyświetlacza
BT PAIR	Rozpocznij parowanie BT (tylko źródło BT)
UPGRADE	Aktualizowanie oprogramowania przez USB

## 5 (Equalizer)

Wybierz spośród trybów dźwięku przestrzennego (Movie/Music/Voice/Sport/Custom).

MOVIE	Ustawienia wstępne korektora dla filmów
MUSIC	Ustawienia wstępne korektora dla muzyki
VOICE	Ustawienia wstępne korektora dla wiadomości lub programów talk-show
SPORT	Ustawienia wstępne korektora dla wydarzeń sportowych
CUSTOM	Własne ustawienia korektora (za pomocą aplikacji Philips Sound)

6 **Dolby Atmos**

Wybierz poziom efektów wysokości dla technologii Dolby Atmos.

7 **Sound**

Wybierz spośród ustawień dźwięku (Surround/DRC/IMAX/Dialogue/Bass/Treble/Sync).

SUR	Opcje dźwięku przestrzennego
DRC	Sterowanie zakresem dynamicznym
IMAX	Opcje trybu IMAX
DLG CTRL	Dostosowanie poziomu trybu rozmów (tylko dla DTS-X)
BASS	Dostosowanie poziomu niskich tonów dla ustawień wstępnych korektora
TREBLE	Dostosowanie poziomu wysokich tonów dla ustawień wstępnych korektora
SYNC	Dostosowanie opóźnienia synch. audio i wideo (tylko HDMI)

8 ←

Zamknijcie ustawień

9 **Speaker**

Wycisz lub przywróć głośność.

1 **Dioda LED głośnika**

- Miga na biało, jeśli głośnik bezprzewodowy nie jest połączony bezprzewodowo z jednostką główną.
- Zaświeca się, gdy głośnik bezprzewodowy zostanie połączony bezprzewodowo z jednostką główną lub jeśli poziom naładowania baterii wynosi powyżej 20%.
- Miga na czerwono, jeśli poziom naładowania baterii wynosi poniżej 20%.
- Miga na czerwono przez 5 sekund, a następnie gaśnie, jeśli poziom naładowania baterii wynosi poniżej 10%.
- Zaświeca się na czerwono, gdy głośnik bezprzewodowy jest ładowany (dot. tylko głośników zadokowanych w jednostce głównej).

2 **Gniazdo ładowania USB-C**

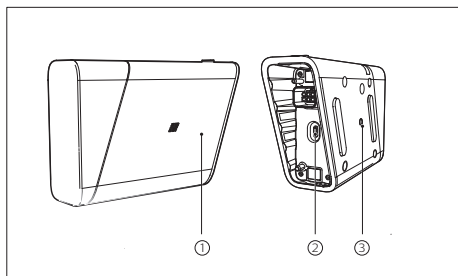
Podłącz do zewnętrznego zasilania USB-C (nie dołączono do zestawu), jeśli głośnik będzie używany oddzielnie.

3 **Przycisk zasilania**

- Naciśnij, aby włączyć głośnik bezprzewodowy, jeśli automatycznie przełączył się w tryb czuwania.
- Naciśnij i przytrzymaj, aby przełączyć głośnik w tryb czuwania.

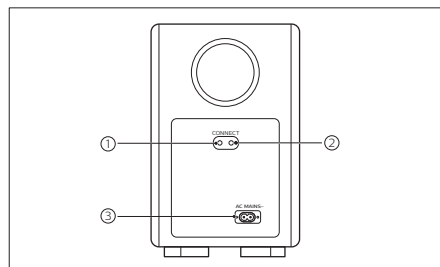
## Odłączane głośniki bezprzewodowe z technologią dźwięku przestrzennego

W zestawie z urządzeniem dostarczane są dwa odłączane głośniki bezprzewodowe (lewy i prawy) z technologią dźwięku przestrzennego.



## Subwoofer bezprzewodowy

Urządzenie jest sprzedawane z subwooferem bezprzewodowym.



1 **CONNECT (Połączyć)**

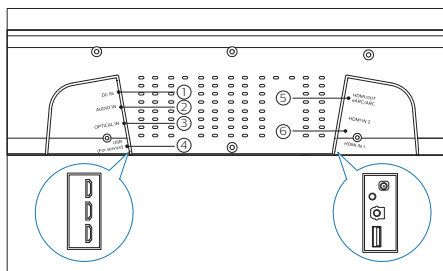
Naciśnij i przytrzymaj przez pięć sekund, aby otworzyć tryb parowania jednostki głównej z subwooferem.

- ② **Wskaźnik subwoofera**
- Gdy zasilanie zostanie włączone, wskaźnik się zaświeci.
  - W trakcie bezprzewodowego parowania subwoofera z jednostką główną wskaźnik zacznie szybko migać na biało.
  - Po pomyślnym sparowaniu urządzeń wskaźnik zaświeci się na biało.
  - Jeśli parowanie nie powiedzie się, wskaźnik zacznie wolno migać na biało.
  - Gdy połączenie bezprzewodowe zostaje odłączone na jedną minutę, wskaźnik się wyłącza.
- ③ **AC MAINS~**  
Podłącz urządzenie do zasilania sieciowego.

---

## Złącza

Ten rozdział zawiera ogólne informacje dotyczące złączy dostępnych w jednostce głównej.



- ① **DC IN**  
Podłącz urządzenie do zasilania sieciowego.
- ② **AUDIO IN**  
Podłącz do wyjścia audio (3,5 mm jack) w urządzeniu.
- ③ **OPTICAL IN**  
Podłącz do optycznego wyjścia audio telewizora lub urządzenia cyfrowego.
- ④ **USB (For service)**  
Podłącz do dysku flash USB, aby zaktualizować oprogramowanie układowe.
- ⑤ **HDMI OUT (eARC/ARC)**  
Podłącz do wejścia HDMI (eARC/ARC) w telewizorze.
- ⑥ **HDMI IN 1 / HDMI IN 2**  
Podłącz do wyjścia audio HDMI urządzenia cyfrowego.



# 3 Podłączanie i konfiguracja

W tym rozdziale uzyskasz pomocne informacje na temat podłączenia soundbara do telewizora i innych urządzeń, a następnie ich konfiguracji. W celu uzyskania informacji o podstawowych połączeniach soundbara i akcesoriach zobacz skróconą instrukcję obsługi.

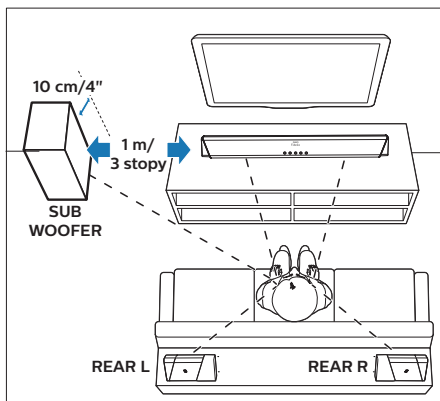


## Przeostroga

- W celach identyfikacyjnych i uzyskania informacji o zasilaniu znamionowym; patrz tabliczka znamionowa na tylnej lub dolnej części produktu.
- Przed wykonaniem jakichkolwiek zmian w połączeniach upewnij się, że wszystkie urządzenia są odłączone od gniazda zasilania.

## Umiejscowienie

Umieść subwoofer co najmniej jeden metr od jednostki głównej oraz 10 cm od ściany. Dla uzyskania najlepszego efektu dźwiękowego ustaw wszystkie głośniki skierowane do miejsca odsłuchu, umieszczając je blisko poziomu ucha (w pozycji siedzącej).



## Uwaga

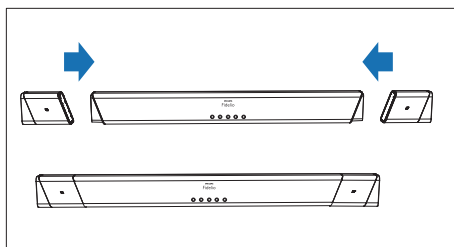
Dźwięk przestrzenny zależy od takich czynników, jak wielkość i kształt pomieszczenia, rodzaj ścian i sufitu, okien i powierzchni refleksyjnych, a także akustyki głośników. Eksperymentuj z różnymi pozycjami głośników, aby odnaleźć najlepszą konfigurację.

Należy przestrzegać ogólnych wytycznych dot. instalowania głośników.

- 1 Miejsce odsłuchu: To jest środek miejsca odsłuchu.
- 2 Umieść jednostkę główną przed miejscem odsłuchu.
- 3 **REAR L** (lewa, tył) i **REAR R** (prawa, tył): Umieść odłączane głośniki bezprzewodowe po lewej i prawej stronie od miejsca odsłuchu, w jednej linii lub nieznacznie z tyłu.
- 4 **SUBWOOFER** (subwoofer): Umieść subwoofer co najmniej 1 metr na lewo lub prawo od telewizora. Pozostał 10 cm odstęp od ściany.

## Zadokuj odłączane głośniki bezprzewodowe z technologią dźwięku przestrzennego.

Odłączane głośniki można także podłączyć do jednostki głównej, aby słuchać dźwięku na przykład podczas oglądania programów telewizyjnych czy wiadomości.



## Podłączanie do telewizora

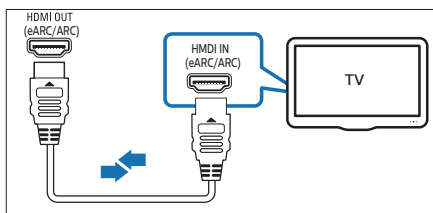
Podłącz urządzenie do telewizora. Możesz cieszyć się dźwiękiem z programów telewizyjnych za pośrednictwem soundbara. Użyj najlepszego połączenia dostępnego w soundbarze i telewizorze.

### Podłącz soundbar do telewizora za pomocą złącza HDMI (ARC/eARC).

Urządzenie to obsługuje złącze HDMI z technologią eARC (Enhance Audio Return Channel). eARC to nowa funkcja ustandaryzowana wraz z HDMI 2.1, która obsługuje najnowsze formaty audio, oprócz obsługiwanych przez istniejącą technologię ARC (Audio Return Channel). W przypadku telewizora zgodnego z HDMI eARC możesz się cieszyć dźwiękiem obsługiwany poza technologią ARC, wykorzystując m.in. Dolby Atmos-Dolby TrueHD i DTS:X lub Multi-channel LPCM, za pośrednictwem jednego kabla HDMI.

Co jest potrzebne

- Kabel High Speed HDMI (tj. zapewniający dużą szybkość transmisji).
- Twój telewizor musi obsługiwać HDMI ARC i HDMI-CEC (patrz szczegóły w instrukcji obsługi telewizora).
- W przypadku niektórych modeli należy włączyć złącze zewnętrznych głośników w menu ustawień telewizora (patrz szczegóły w instrukcji obsługi telewizora).



- 1 Korzystając z kabla High Speed HDMI, podłącz złącze **HDMI OUT** w soundbarze do złącza **HDMI ARC** w telewizorze.
  - Złącze **HDMI ARC** w telewizorze może być oznaczone w inny sposób. Aby uzyskać szczegóły, patrz instrukcja obsługi telewizora.
- 2 Na telewizorze włącz funkcję HDMI-CEC. Aby uzyskać szczegóły, patrz instrukcja obsługi telewizora.

- 3 Naciskaj przycisk źródła, aż na panelu wyświetlacza pojawi się komunikat **E-ARC**.

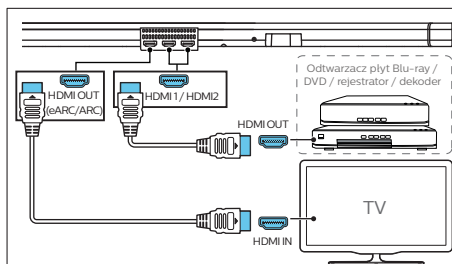
#### Uwaga

- Telewizor musi obsługiwać funkcję HDMI-CEC i ARC, które należy włączyć.
- Pełna zgodność ze wszystkimi urządzeniami HDMI-CEC nie jest gwarantowana.
- Tylko przewody kompatybilne z HDMI 2.1 mogą obsługiwać funkcję eARC.
- Jeśli telewizor nie obsługuje technologii HDMI ARC, podłącz kabel, aby cieszyć się dźwiękiem telewizora za pośrednictwem soundbaru.

## Podłączanie telewizora lub urządzenia cyfrowego za pomocą złącza HDMI

Jeśli telewizor nie jest kompatybilny z funkcją HDMI ARC, podłącz soundbar do telewizora za pomocą standardowego kabla HDMI. Do soundbaru można także podłączyć urządzenie cyfrowe, takie jak dekoder, odtwarzacz płyt Blu-ray czy konsola do gier, używając jednego złącza HDMI. Po podłączeniu urządzeń w ten sposób i odtworzeniu pliku lub włączeniu gry obraz wideo automatycznie wyświetli się na telewizorze, oraz dźwięk będzie automatycznie odtwarzany przez soundbar.

- 1 Korzystając z kabla High Speed HDMI, podłącz złącze **HDMI OUT** na urządzeniu cyfrowym do złącza **HDMI IN 1/2** w soundbarze.
- 2 Podłącz soundbar do telewizora za pomocą złącza **HDMI OUT**. Jeśli telewizor nie obsługuje technologii HDMI CEC, wybierz odpowiednie złącze wideo w telewizorze.
- 3 Na podłączonym urządzeniu włącz funkcję HDMI-CEC. Więcej informacji, patrz instrukcja obsługi urządzenia.



## Podłączanie dźwięku z telewizora lub innych urządzeń

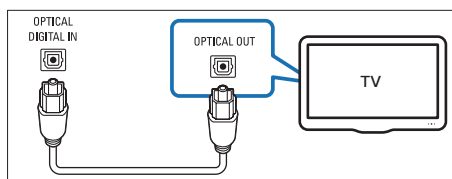
Za pomocą soundbaru można odtwarzać audio z telewizora lub innych urządzeń.

Użyj najlepszego połączenia dostępnego w soundbarze, telewizorze i innych urządzeniach.

### Uwaga

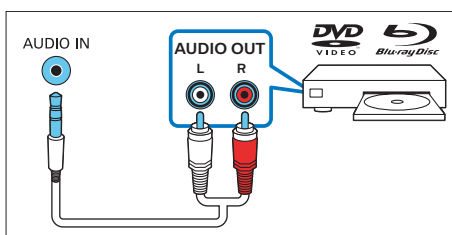
- Jeśli to urządzenie i telewizor są podłączone za pomocą złącza HDMI ARC, połączenie audio nie jest wymagane.

### Opcja 1: Podłącz dźwięk za pomocą cyfrowego kabla optycznego.



- 1 Używając kabla optycznego, podłącz złącze **OPTICAL IN** (optyczne) w soundbarze do złącza **OPTICAL OUT** (wyjście optyczne) w telewizorze lub innym urządzeniu.
  - Cyfrowe złącze optyczne może być oznaczone jako OPTICAL OUT, SPDIF lub SPDIF OUT.
- 2 Naciskaj przycisk źródła, aż na panelu wyświetlacza pojawi się komunikat **OPTICAL**.

### Opcja 2: Podłącz dźwięk za pomocą analogowego kabla audio.



- 1 Za pomocą kabla analogowego podłącz złącze **AUDIO IN** w soundbarze do złącza lub wyjść analogowych audio **AUDIO OUT** (czerwony i biały) w telewizorze lub innym urządzeniu.
- 2 Naciskaj przycisk źródła, aż na panelu wyświetlacza pojawi się komunikat **AUDIO IN**.

## Podłączanie zasilania

- Przed podłączeniem przewodu zasilającego zadбай o wykonanie wszystkich pozostałych połączeń.
- Ryzyko uszkodzenia produktu! Upewnij się, że napięcie zasilania odpowiada wartości wydrukowanej na tyle lub na spodzie urządzenia.
- Podłącz przewód sieciowy do gniazda prądu stałego DC w urządzeniu, a następnie do gniazda elektrycznego.
- Podłącz przewód sieciowy do gniazda prądu zmiennego AC~ w subwooferze, a następnie do gniazda elektrycznego.

## Parowanie z subwooferem

### Parowanie automatyczne

Subwoofer bezprzewodowy automatycznie sparuje się z jednostką główną, nawiązując połączenie bezprzewodowe, gdy oba urządzenia zostaną włączone.

Określ stan, odczytując wskaźnik subwoofera bezprzewodowego.



Działanie diody LED	Stan
Szybkie miganie	Subwoofer w trybie parowania
Włączona	Połączono / pomyślne parowanie
Wolne miganie	Łączenie / niepowodzenie parowania

### Uwaga

- Nie należy naciskać przycisku **CONNECT** (Połączyc) z tyłu subwoofera, z wyjątkiem parowania ręcznego.

## Parowanie ręczne

Jeśli subwoofer nie emituje dźwięku, należy ręcznie go sparować.

- 1 Odłącz jednostkę główną i subwoofer od gniazd zasilania, a następnie, po upływie trzech minut, podłącz je ponownie.
- 2 Naciśnij i przytrzymaj przez 5 sekund przycisk **CONNECT** (Połączyć) z tyłu subwoofera.
- 3 Naciśnij i przytrzymaj przez 5 sekund przycisk  na jednostce głównej lub pilocie zdalnego sterowania, aby przełączyć jednostkę główną na ekonomiczny tryb czuwania.
- 4 Następnie naciśnij  na jednostce głównej lub pilocie, aby włączyć jednostkę główną.
  - » Wskaźnik na subwooferze będzie szybko migać na biało, a na panelu wyświetlacza pojawi się komunikat **SBW PAIRING**.
  - » Jeśli parowanie powiedzie się, wskaźnik na subwooferze zaświeci się na biało, a na panelu wyświetlacza pojawi się komunikat **SBW PAIRED**.
- 5 Jeśli parowanie nie powiedzie się, na panelu wyświetlacza pojawi się komunikat **CHK SBW**. Powtórz powyższe czynności.



### Uwaga

- Subwoofer powinien znajdować się w odległości maksymalnie sześciu metrów od jednostki głównej, na otwartej przestrzeni (im bliżej, tym lepiej).
- Usuń wszelkie przeszkody znajdujące się między subwooferem i jednostką główną.
- Jeśli połączenie bezprzewodowe nie zostanie nawiązane, sprawdź, czy w pobliżu nie występują konflikty lub silne zakłócenia (np. ze strony urządzeń elektronicznych). Usuń je i spróbuj ponownie.
- Jeśli połączenie bezprzewodowe lub parowanie będzie nieaktywne przez jedną minutę, subwoofer automatycznie przełączy się do trybu czuwania, a dioda LED na subwooferze zgaśnie.

## Parowanie z odłączanymi głośnikami bezprzewodowymi

Odłączane głośniki bezprzewodowe automatycznie sparują się z jednostką główną, nawiązując połączenie bezprzewodowe, gdy oba urządzenia zostaną włączone.

### Parowanie ręczne

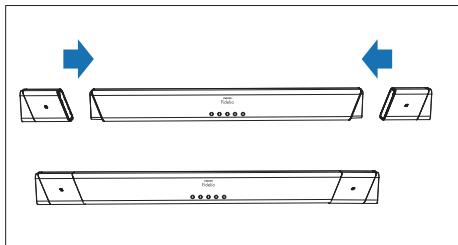
Jeśli odłączane głośniki bezprzewodowe nie emitują dźwięku, należy ręcznie je sparować.

- 1 Włącz jednostkę główną i głośniki bezprzewodowe.
  - » Jeśli połączenie z jednostką główną zostanie utracone, dioda LED na głośniku bezprzewodowym zacznie migać na czerwono.
- 2 Zadokuj lewy i prawy głośnik bezprzewodowy w jednostce głównej, aby sparować je automatycznie.
  - » Jeśli parowanie się powiedzie, na panelu wyświetlacza pojawi się komunikat **SL PAIRED** (lewy głośnik) **SR PAIRED** (prawy głośnik).
- 3 Jeśli parowanie się nie powiedzie, ponownie zadokuj głośniki bezprzewodowe w jednostce głównej.

## Ładowanie odłączanych głośników bezprzewodowych z technologią dźwięku przestrzennego

Jeśli lewy i prawy głośnik bezprzewodowy jest odłączony od jednostki głównej, poziom naładowania jego baterii będzie wskazywać dioda LED na głośniku.

- Świeci na biało: pełna bateria lub poziom powyżej 20%
- Miganie na czerwono: niski poziom baterii, poniżej 20%
- Miganie na czerwono i wyłączenie: bateria bliska wyczerpania, poniżej 10%



- 1 Zadokuj głośniki bezprzewodowe do jednostki głównej, aby je naładować.
- 2 Włącz jednostkę główną.
  - » Podczas ładowania dioda LED na głośniku bezprzewodowym zaświeci się na czerwono.
  - » Po naładowaniu dioda LED na głośniku bezprzewodowym zgaśnie.

#### Uwaga

- Głośniki bezprzewodowe można także ładować za pomocą portu USB-C, korzystając z kabla do ładowania USB-C.
- Do całkowitego naładowania głośników bezprzewodowych potrzeba około dwóch godzin.
- Wydajność baterii zależy od wielu czynników, m.in. głośności, ustawień dźwięku i rodzaju odtwarzanych multimediów.

## Łączenie urządzenia z siecią Wi-Fi (obsługa bezprzewodowa)

(wersja dla systemu iOS lub Android)

Po połączeniu tego urządzenia i smartfona czy tabletu (takiego jak iPad, iPhone, iPod touch, smartfon z systemem Android itd.) z tą samą siecią Wi-Fi można użyć aplikacji Philips Sound wspieranej przez DTS Play-Fi do sterowania soundbarem i odtwarzania plików audio.

- 1 Połącz smartfon lub tablet do tej samej sieci Wi-Fi, z którą chcesz połączyć soundbar.
- 2 Pobierz i zainstaluj aplikację Philips Sound wspieraną przez DTS Play-Fi na swoim urządzeniu.

\* Upewnij się, że router jest włączony i działa prawidłowo.

- 3 Naciśnij i przytrzymaj przez osiem sekund przycisk (Wi-Fi) znajdujący się z tyłu urządzenia, aby aktywować połączenie Wi-Fi.
  - » Gdy głośnik wyemituje drugi sygnał dźwiękowy, można zwolnić przycisk.
- 4 Poczekaj, aż wskaźnik LED Wi-Fi na panelu przednim zacznie wolno migać. Wolne miganie oznacza, że głośnik przechodzi do trybu konfiguracji Wi-Fi.
- 5 Uruchom aplikację Philips Sound wspieraną przez DTS Play-Fi. Aby połączyć urządzenie do sieci Wi-Fi, wykonaj polecenia wyświetlone w aplikacji.
  - » W przypadku pomyślnego połączenia, na wyświetlaczu pojawi się komunikat PLAY-Fi.

#### Uwaga

##### Tylko wersja na system iOS

Sieć Wi-Fi używaną przez iPhone należy chwilowo przełączyć na punkt dostępu Play-Fi oraz uruchomić ponownie aplikację Philips Sound, aby dokończyć konfigurację sieci Wi-Fi. Patrz poniższe czynności:

- Przejdź do sekcji Ustawienia.
- Wybierz ustawienia sieci Wi-Fi.



- Wybierz urządzenie konfiguracji Wi-Fi.
- Powróć do aplikacji Philips Sound, aby kontynuować konfigurację.



- 6 Po nawiązaniu połączenia Wi-Fi, wskaźnik LED Wi-Fi na przedzie urządzenia przestanie migać i zacznie świecić. Po skonfigurowaniu urządzenia w sieci Wi-Fi można nim sterować za pomocą dowolnego smartfona lub tabletu w tej samej sieci.
  - » W przypadku użycia aplikacji do odtwarzania muzyki, na panelu wyświetlacza pojawi się komunikat PLAY-FI.
- 7 Po nawiązaniu połączenia można zmienić nazwę urządzenia. Istnieje kilka nazw do wyboru, ale można także stworzyć własną, stukając pozycję „Custom Name” na końcu listy. W przeciwnym razie użyta zostanie nazwa domyślna.
- 8 Po nawiązaniu połączeniu urządzenie może rozpocząć instalowanie aktualizacji.
  - » Przy pierwszej konfiguracji należy dokonać aktualizacji oprogramowania. Aktualizowanie oprogramowania może potrwać kilka minut. Podczas aktualizowania nie odłączaj głośnika (od źródła zasilania lub od sieci) ani nie wyłączaj urządzenia.

### Konfiguracja AirPlay

Za pomocą AirPlay należy skonfigurować połączenie Wi-Fi urządzenia z systemem iOS (iOS 7 lub nowszym) oraz soundbara.

- 1 Urządzenie z systemem iOS: Ustawienia > Wi-Fi > wybierz sieć domową [urządzenie Play-Fi (xxxxxx)]
- 2 Uruchom aplikację Philips Sound wspieraną przez DTS Play-Fi. Aby połączyć urządzenie do sieci Wi-Fi, wykonaj polecenia wyświetlone w aplikacji.
  - » Po nawiązaniu połączenia Wi-Fi, wskaźnik LED Wi-Fi na przedzie urządzenia przestanie migać i zacznie świecić. Po skonfigurowaniu urządzenia w sieci Wi-Fi można nim sterować za pomocą dowolnego smartfona lub tabletu w tej samej sieci.
  - » W przypadku użycia aplikacji do odtwarzania muzyki, na panelu wyświetlacza pojawi się komunikat PLAY-FI.
- 3 Po nawiązaniu połączenia można zmienić nazwę urządzenia. Istnieje kilka nazw do wyboru, ale można także stworzyć własną, stukając pozycję „Custom Name” na końcu listy. W przeciwnym razie użyta zostanie nazwa domyślna.

- 4 Po nawiązaniu połączeniu urządzenie może rozpocząć instalowanie aktualizacji.
  - » Przy pierwszej konfiguracji należy dokonać aktualizacji oprogramowania. Aktualizowanie oprogramowania może potrwać kilka minut. Podczas aktualizowania nie odłączaj głośnika (od źródła zasilania lub od sieci) ani nie wyłączaj urządzenia.

### Uwaga

- Po nawiązaniu połączeniu urządzenie może rozpocząć instalowanie aktualizacji. Po konfiguracji wstępnej wymagana jest aktualizacja. Bez aktualizacji nie wszystkie funkcje urządzenia będą dostępne.
- Jeśli pierwsza konfiguracja nie powiedzie się, przytrzymaj przez 8 sekund naciśnięty przycisk Wi-Fi na soundbarze, aż wyemitowany zostanie drugi sygnał dźwiękowy, a dioda LED Wi-Fi zacznie wolno migać. Zresetuj połączenie Wi-Fi, ponownie uruchom aplikację i rozpocznij konfigurację od nowa.
- Aby zmienić sieć na inną, należy ponownie skonfigurować połączenie. Naciśnij i przytrzymaj przez 8 sekund przycisk (Wi-Fi) na soundbarze, aby zresetować połączenie Wi-Fi.

### Tryb WPS

Jeśli router posiada funkcję Wi-Fi Protected Setup (WPS), można skonfigurować połączenie bez wprowadzania hasła.

- 1 Naciśnij i przytrzymaj przez 4 sekundy przycisk Wi-Fi. Zostanie wyemitowany sygnał dźwiękowy, a dioda LED Wi-Fi zacznie migać podwójnie.
- 2 Naciśnij przycisk WPS na routerze. Przycisk ten jest na ogół oznaczony logo WPS.
- 3 Aby rozpocząć parowanie, wykonaj polecenia w aplikacji Philips Sound wspieranej przez DTS Play-Fi.



### Uwaga

- WPS nie jest standardową funkcją we wszystkich routerach. Jeśli router nie ma funkcji WPS, należy użyć standardowej konfiguracji sieci Wi-Fi.
- Naciśnij przycisk (Wi-Fi) raz, aby zamknąć tryb WPS, w przeciwnym razie zostanie on wyłączony po 2 minutach.

## 4 Korzystanie z soundbara

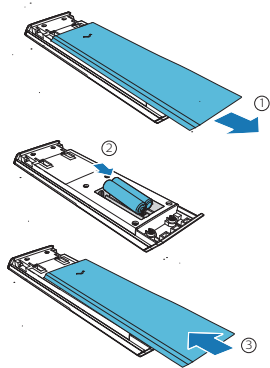
Ten rozdział zawiera informacje pomocne w obsłudze soundbara oraz odtwarzania dźwięku ze wszystkich urządzeń.

### Zanim zaczniesz

- Podłącz odpowiednie przewody opisane w skróconej instrukcji obsługi lub instrukcji obsługi.
- Przełącz soundbar na odpowiednie źródło dźwięku z innego urządzenia.

### Przed użyciem pilota umieść w nim baterie

Przesuń pokrywę przedziału baterii, aby ją zdjąć, zainstaluj dwie baterie AAA (1,5 V), zachowując odpowiednią polaryzację, następnie nasuń pokrywę przedziału baterii z powrotem na miejsce.



### Regulacja głośności

Naciśnij przycisk +/- (Volume), aby zwiększyć lub zmniejszyć poziom głośności.

- Aby wyciszyć dźwięk, naciśnij przycisk **⏏**.
- Aby przywrócić dźwięk, naciśnij ponownie **⏏** lub naciśnij +/- (Volume).

### Wybór dźwięku

W tej sekcji opisano sposób wyboru najlepszego dźwięku dla filmów lub muzyki.

#### Predefiniowane tryby korektora

Wybierz predefiniowane trybu dźwięku, aby dostosować nagrania wideo lub muzykę.

Naciśnij **⏏** na pilocie, aby wybrać predefiniowany tryb korektora.

- **MOVIE**: Utwórz doświadczenie odsłuchu dźwięku przestrzennego. Najlepsze ustawienia do oglądania filmów.
- **MUSIC**: Pozwala utworzyć stereo dwukanałowy lub wielokanałowy. Idealny do słuchania muzyki.
- **VOICE**: Pozwala stworzyć efekt dźwiękowy, który zwiększa wyrazistość głosu. Są to najlepsze ustawienia dla słuchania głosu.
- **SPORT**: Pozwala stworzyć atmosferę podobną do tej, jaka towarzyszy oglądaniu meczu na stadionie.
- **CUSTOM**: Dostosuj dźwięk do własnych preferencji (za pomocą aplikacji Philips Sound: Settings > Fine Tune).

#### Regulacja poziomu tonów niskich i wysokich

Zmień ustawienia niskiej (basy) oraz wysokiej częstotliwości tego urządzenia.

Naciskaj **⏏**, aby wybrać nastawę **BASS** lub **TREBLE**, a następnie naciśnij lewy i prawy przycisk nawigacji, aby zmienić poziom tonów niskich lub wysokich.


Zmiany zostaną wprowadzone dla trybów korektora MOVIE, MUSIC, VOICE i SPORT.

#### Tryb IMAX Enhanced

Naciskaj **⏏**, aby wybrać nastawę **IMAX**, a następnie naciśnij lewy i prawy przycisk nawigacji, aby włączyć lub wyłączyć tryb IMAX.

Tryb	Funkcja
Auto	Tryb IMAX Enhanced zostaje automatycznie wykryty i aktywowany.
Wł.	Tryb IMAX Enhanced jest aktywowany nawet w przypadku strumieni bitów DTS 5.1.
Wył.	Wyłącz tryb IMAX Enhanced dla wszystkich strumieni bitów.

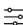
## Tryb dźwięku przestrzennego (SURR)

Naciskaj , aby wybrać nastawę **SURR**, a następnie naciśnij lewy i prawy przycisk nawigacji, aby wybrać spośród opcji trybu.

- **UPMX**: Tryb miksowania pozwalający wyprowadzać sygnał wyjściowy na wszystkich głośnikach, nawet w przypadku zawartości audio innej niż dla konfiguracji głośników 5.1.2 (B95) lub 7.1.2 (B97). Technologia miksowania Dolby lub DTS jest stosowana zależnie od rodzaju zawartości.
- **STD**: Standardowy tryb generowania oryginalnego dźwięku. Sygnały wyjściowe głośnika będą dostosowane do kanałów audio pod względem treści. (Uwaga: Jeśli treść audio jest przystosowana do konfiguracji 2.0, tylko głośnik lewego i prawego kanału oraz subwoofer będą emitować dźwięk. Jeśli pożądanym jest dźwięk przestrzenny, użyj funkcji UPMIX).
- **A-I**: Funkcja inteligentnych multimedii Dolby Atmos dla domowego audio zapewnia ulepszenie głosu i efektów dźwięku przestrzennego.

## Sterowanie zakresem dynamicznym (DRC)

Funkcję DRC można zastosować do strumieni bitów Dolby lub DTS.


Naciskaj , aby wybrać nastawę **DRC**, a następnie naciśnij lewy i prawy przycisk nawigacji, aby włączyć lub wyłączyć DRC.

### Uwaga

- Funkcja DRC nie jest dostępna w trybie BT/AUDIO IN/Play-Fi.

## Sterowanie trybem rozmów (DLG CTRL)


Tryb rozmów poprawia wyrazistość dialogów i głosu w filmach, programach telewizyjnych i podcastach, dostosowując balans tonów urządzenia.

Naciskaj , aby wybrać nastawę **DLG CTRL**, a następnie naciśnij lewy i prawy przycisk nawigacji, aby dostosować poziom trybu rozmów.

Ten element sterowania jest obsługiwany tylko w strumieniach DTS:X.

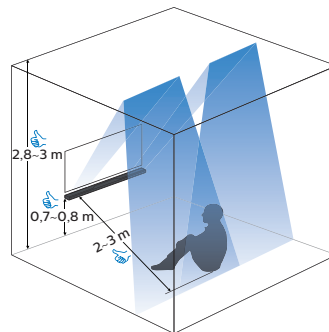
## Synchronizacja wideo i dźwięku (SYNC)

Jeśli dźwięk i wideo nie są zsynchronizowane, opóźnij dźwięk, dostosowując go do obrazu wideo.

Naciskaj , aby wybrać nastawę **SYNC**, a następnie naciśnij lewy i prawy przycisk nawigacji, aby zsynchronizować obraz wideo z dźwiękiem.

## Dolby Atmos®

Oprócz poziomej dystrybucji dźwięku 5-kanalowego, urządzenie obejmuje także głośniki z technologią Dolby Atmos oraz dodatkowe kanały audio, które zapewniając dystrybucję dźwięku ponad słuchaczem, czego efektem jest potężne brzmienie i większa immersja w dźwięku 3D.



### Optymalna konfiguracja dla dźwięku Dolby Atmos

- Umieść soundbar na wysokości około 0,7-0,8 m.
- Wysokość sufitu wynosi 2,8-3 m.
- Odległość od słuchu dla tego urządzenia to 2-3 m.
- Sufit nie jest wykonany z materiału pochłaniającego dźwięk.
- Na suficie nie powinny znajdować się wystające przedmioty (takie jak oświetlenie czy elementy dekoracyjne).

Technologia Dolby Atmos® jest dostępna tylko w trybie HDMI. Szczegółowe informacje o połączeniu opisano w rozdziale „Podłączanie do telewizora”. Najlepsze efekty dzięki technologii Dolby Atmos można uzyskać w dwóch następujących przypadkach zastosowania.



### Od odtwarzacza płyt Blu-ray:

- Filmy z technologią Dolby Atmos.
- Odtwarzacz płyt Blu-ray jest podłączony do tego urządzenia za pomocą złącza **HDMI IN 1/2**.
- Na odtwarzaczu płyt Blu-ray włącz format audio strumienia bitów/danych surowych dla sygnału wyjściowego HDMI.
- Kabel High Speed HDMI.


### Od telewizora:

- Filmy z technologią Dolby Atmos.
- Telewizor obsługuje na wyjściu strumień bitów/dane surowe Dolby Atmos.
- Telewizor jest podłączony do tego urządzenia za pomocą złącza **HDMI OUT**.
- Kabel High Speed HDMI.

#### Uwaga

- Wszystkie funkcje technologii Dolby Atmos są dostępne tylko wtedy, gdy soundbar zostanie podłączony do urządzenia źródłowego za pomocą kabla HDMI 2.0.
- Soundbar nadal będzie działał w przypadku podłączenia za pomocą innych metod (np. cyfrowego kabla optycznego), ale nie wszystkie funkcje Dolby będą obsługiwane. Aby zapewnić pełne wsparcie dla technologii Dolby, zdecydowanie zaleca się użycie złącza HDMI.

## Ciesz się dźwiękiem Dolby Atmos

Naciśnij  Dolby Atmos, aby dostosować poziom efektów dźwięku przestrzennego do własnych preferencji zgodnie z warunkami otoczenia.

- **ATMOS 00:** minimalny efekt wysokości.
- **ATMOS 01:** mały efekt wysokości.
- **ATMOS 02:** średni efekt wysokości.
- **ATMOS 03:** duży efekt wysokości.

#### Uwaga

- W przypadku połączeń innych niż HDMI (takich jak Bluetooth, OPTICAL lub AUDIO IN) dostępne są ograniczone efekty dźwięku przestrzennego.

## Odtwarzanie dźwięku przez Bluetooth

Za pomocą funkcji Bluetooth połącz soundbar z urządzeniem Bluetooth (np. iPad, iPhone, iPod touch, smartfon z systemem Android), aby słuchać przez głośniki soundbara plików dźwiękowych przechowywanych na takim urządzeniu.

#### Uwaga

- Maksymalny zasięg współpracy soundbara z urządzeniem Bluetooth wynosi około 10 metrów (30 stóp).
- Strumieniowe przesyłanie muzyki może zostać przerwane przez przeszkody znajdujące się pomiędzy urządzeniem a soundbarem, takie jak metalowe skrzynki zakrywające urządzenie lub inne znajdujące się w pobliżu urządzenia korzystające z tej samej częstotliwości.
- Aby połączyć soundbar z innym urządzeniem Bluetooth, należy najpierw przerwać połączenie Bluetooth.

- 1 Naciskaj przycisk źródła, aby przełączyć jednostkę główną na tryb Bluetooth, a następnie poczekaj, aż pojawi się komunikat **BT PAIR** informujący o rozpoczęciu parowania.
- 2 Na urządzeniu Bluetooth włącz funkcję Bluetooth, a następnie wyszukaj i wybierz „**Play-Fi Device (XXXXXX)-BT**”, aby nawiązać połączenie.
  - » W przypadku nawiązania połączenia Bluetooth, na wyświetlaczu pojawi się komunikat **BT CONNECTED**.
  - » Jeśli połączenie nie zostanie nawiązane, na panelu pojawi się komunikat **BT PAIR**.
- 3 Wybierz i odtwarzaj pliki dźwiękowe lub muzykę na swoim urządzeniu Bluetooth.
- 4 Aby wyjść z trybu Bluetooth, wybierz inne źródło.

---

## Odtwarzacz MP3

Podłącz odtwarzacz MP3, aby odtwarzać pliki dźwiękowe i muzyczne.

### Co jest potrzebne

- Odtwarzacz MP3
- Stereofoniczny kabel audio 3,5 mm

- 1 Używając stereofonicznego kabla audio 3,5 mm, podłącz odtwarzacz MP3 do złącza **AUDIO IN** w soundbarze.
- 2 Naciskaj przycisk źródła, aż na panelu wyświetlacza pojawi się komunikat **AUDIO IN**.
- 3 Naciśnij odpowiednie przyciski na odtwarzaczu MP3, aby wybrać i odtwarzać pliki dźwiękowe lub utwory muzyczne.

---

## Play-Fi Multi-room

Dzięki wbudowanej funkcji Play-Fi soundbar może synchronizować lub grupować wiele głośników z funkcją Play-Fi dla muzyki w wielu pomieszczeniach. Dzięki temu można słuchać tego samego utworu w każdym pomieszczeniu lub różnych utworów w określonych strefach. Wszystkim można sterować za pomocą aplikacji Philips Sound. W przypadku wybraniu soundbara w aplikacji, urządzenie źródłowe zostanie przełączone na funkcję Play-Fi.

Aby pobrać aplikację Philips Sound, patrz sekcja „Łączenie urządzenia z siecią Wi-Fi (obsługa bezprzewodowa)”.

Aby dowiedzieć się więcej o funkcji Play-Fi, odwiedź witrynę [play-fi.com](http://play-fi.com).

---

## Chromecast(audio) / AirPlay2 / Alexa 3PDA

Soundbar jest wyposażony w usługi działające w tle, które obsługują technologię Chromecast(audio), AirPlay2 lub Alexa 3PDA. Po nawiązaniu połączenia z siecią Wi-Fi można w dowolnej chwili transmitować dźwięk z odpowiednich urządzeń/aplikacji. W przypadku wykrycia strumieniowania, urządzenie źródłowe zostanie automatycznie przełączone.


---

## Słuchanie muzyki przez Spotify

Można używać smartfona, tabletu lub komputera jako pilota do sterowania usługą Spotify; patrz więcej informacji na stronie [spotify.com/connect](http://spotify.com/connect).


# 5 Ustawienia

## Dostosowanie poziomu głośności

Naciskaj , aby otworzyć menu ustawień, wybierz poniższe głośniki oraz naciśnij lewy i prawy przycisk nawigacji, aby dostosować poziom głośności.


- **SUB** (subwoofer)
- **CTR XX** (głośnik środkowy)
- **SIDE L XX** (głośnik z lewej strony)
- **SIDE R XX** (głośnik z prawej strony)

## Ustawianie jasności wyświetlacza

Naciskaj , aby otworzyć menu ustawień, wybierz **DIM** oraz naciśnij lewy i prawy przycisk nawigacji, aby dostosować poziom jasności panelu wyświetlacza na urządzeniu.

- **HIGH** (wysoki)
- **MID** (średni)
- **LOW** (niski)

## Automatyczne wyłączenie wyświetlacza

Naciskaj , aby otworzyć menu ustawień, wybierz **DISP** oraz naciśnij lewy i prawy przycisk nawigacji, aby wybrać opcję **DISP ON** lub **DISP OFF**.

## Automatyczny tryb czuwania

W przypadku odtwarzania muzyki z połączonego urządzenia, soundbar automatycznie przełącza się w tryb czuwania, jeśli:

- żaden przycisk źródła nie zostanie naciśnięty przez 15 minut, oraz
- nie zostanie wykryte odtwarzanie dźwięku/ wideo na połączonym urządzeniu

## Włączanie ustawień fabrycznych

W przypadku braku odpowiedzi urządzenia można przywrócić ustawienia domyślne zaprogramowane przez producenta.

W trybie czuwania naciśnij i przytrzymaj przez 8 sekund przyciski **VOL +/-** na jednostce głównej, aż wyświetlony zostanie komunikat **RESET** na panelu wyświetlacza.

Po zakończeniu przywracania ustawień domyślnych urządzenie automatycznie się wyłączy i włączy ponownie.

# 6 Aktualizowanie oprogramowania

Aby uzyskać najlepsze funkcje i pomoc techniczną, zaktualizuj oprogramowanie urządzenia do najnowszej wersji.

## Aktualizowanie oprogramowania za pomocą Wi-Fi

Dwa elementy urządzenia można aktualizować za pomocą sieci Wi-Fi oraz aplikacji Philips Sound.

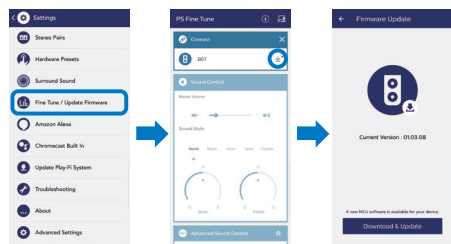
- 1 System Play-Fi
- 2 System audio (opr. układowe) – zarządza wszystkimi funkcjami dźwięku i sterowania

### System Play-Fi

Ten element można zaktualizować bezpośrednio w aplikacji Philips Sound. Po połączeniu soundbara z aplikacją nastąpi kontrola dostępności nowych aktualizacji oprogramowania. Aby wykonać aktualizację, postępuj zgodnie z instrukcjami wyświetlanymi na ekranie. Proces ten odbywa się bezprzewodowo i w normalnych warunkach sieciowych powinien potrwać niecałe 10 minut.

### System audio (opr. układowe)

Ten element można zaktualizować za pomocą specjalnego narzędzia (PS Fine Tune) dostępnego w menu ustawień aplikacji Philips Sound (Settings > Fine Tune / Update Firmware). Jeśli aktualizacja jest dostępna, pojawi się ikona pobierania (patrz drugi zrzut ekranu aplikacji poniżej). Aby wykonać aktualizację, postępuj zgodnie z instrukcjami wyświetlanymi na ekranie.



## ! Przewaga

- Podczas aktualizowania oprogramowania smartfon musi być włączony i nie można wyłączać ekranu aktualizacji do chwili zakończenia procesu.
- Proces ten może potrwać 10–30 minut, dlatego należy zarezerwować na to czas.

## Aktualizowanie oprogramowania za pomocą USB

## ! Przewaga

- Nie wolno wyłączać zasilania ani usuwać dysku flash USB podczas aktualizowania oprogramowania, w przeciwnym razie może dojść do uszkodzenia urządzenia.
- Proces aktualizowania może potrwać około 8 minut.

- 1 Sprawdź, czy dostępna jest najnowsza wersja oprogramowania na stronie [www.philips.com/support](http://www.philips.com/support).
  - » Wyszukaj właściwy model urządzenia i kliknij pozycję Oprogramowanie i sterowniki („Software and drivers”).
- 2 Pobierz oprogramowanie na dysk flash USB.
  - » Rozpakuj pobrany plik archiwum, upewniając się, że utworzony folder ma nazwę „update.zip”.
  - » Umieść folder „update.zip” w folderze głównym urządzenia.
- 3 Po włączeniu umieść dysk flash USB w porcie **USB** soundbara.
- 4 Naciśnij i przytrzymaj przez trzy sekundy **VOL+** lub wybierz opcję **UPGRADE** w menu ustawień.
  - » Na wyświetlaczu pojawi się komunikat „FW UPG”.
- 5 Poczekaj, aż aktualizacja dobiegnie końca.
  - » Gdy aktualizacja się zakończy, urządzenie automatycznie wyłączy się i włączy ponownie.

# 7 Montaż ścienny urządzenia

Przed zamontowaniem urządzenia na ścianie należy poznać wszystkie środki ostrożności. (patrz „Bezpieczeństwo”)

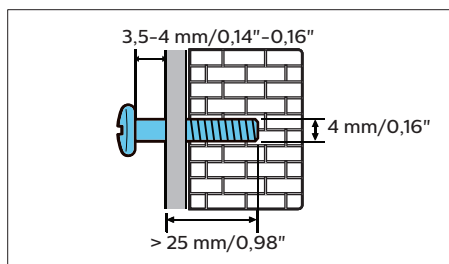
## Montaż ścienny jednostki głównej

### Uwaga

- Nieprawidłowy montaż na ścianie może doprowadzić do wypadku, zranienia lub uszkodzenia. W razie pytań skontaktuj się z działem obsługi klienta w swoim kraju.
- Przymocuj wspornik do ściany, która może utrzymać łączny ciężar urządzenia i wspornika.
- Przed montażem ściennym należy usunąć cztery gumowe nóżki ze spodu jednostki głównej, w przeciwnym razie nóżek tych nie będzie można z powrotem zamocować.

### Długość/średnica wkrętów

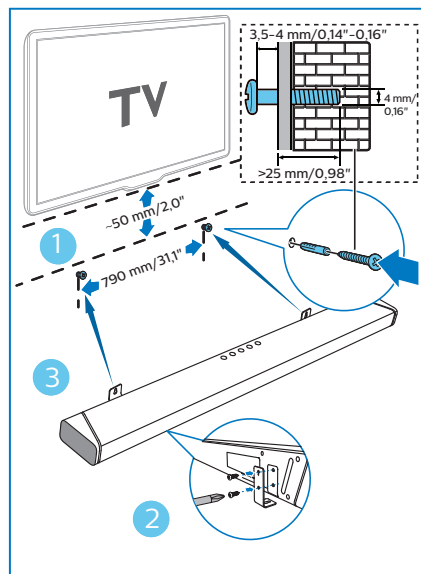
W zależności od rodzaju montażu ściennego soundbara użyj wkrętów o odpowiedniej długości i średnicy.



Sposób montażu tego urządzenia przedstawiono na poniższych rysunkach.

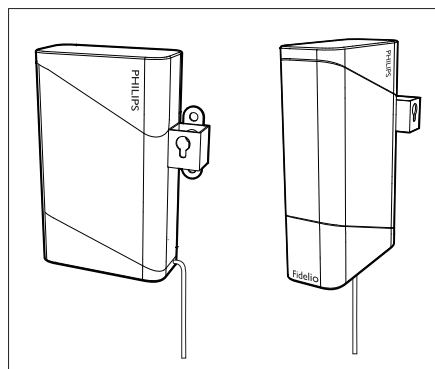
- 1 Wywierć dwa otwory w ścianie. Za pomocą dołączonego do zestawu papierowego szablonu oznacz 2 otwory na ścianie, a następnie umieść w otworach dwa pasujące wkręty.

- 2 Przymocuj wspornik do ściany, używając kołków i wkrętów.
- 3 Zawieś urządzenie na wsporniku.



## Zadokuj odłączane głośniki bezprzewodowe z technologią dźwięku przestrzennego (opcjonalne).

Odłączane głośniki bezprzewodowe można zamocować na ścianie, używając wspornika montażowego (w zestawie), lub postawić na stojaku (nie dołączono do zestawu).



# 8 Dane techniczne urządzenia



## Uwaga

- Parametry urządzenia mogą ulec zmianie bez wcześniejszego powiadomienia.

## Wzmacniacz

- Całkowita moc wyjściowa: 888 W MAKS. / 410 W RMS (1%THD)
- Pasmo przenoszenia (jednostka główna): 150 Hz–20 kHz
- Pasmo przenoszenia (subwoofer): 35 Hz–150 Hz
- Stosunek sygnału do szumu: > 65 dB (CCIR) / (A-ważony)

## Dźwięk

- Cyfrowe wejście audio S/PDIF:
- Złącze optyczne: TOSLINK

## Bluetooth

- Profile Bluetooth: A2DP
- Wersja Bluetooth: 4.2
- Pasmo częstotliwości/moc wyjściowa: 2402 MHz ~ 2480 MHz / ≤ 2 dBm

## Wi-Fi

- Wi-Fi IEEE 802.11 a/b/g/n
- Pasmo częstotliwości: 2,412 – 2,472 GHz, 5,18 – 5,32 GHz, 5,50 – 5,70 GHz, 5,745 – 5,825 GHz
- Transmitowana moc wyjściowa nadajnika radiowego: Wi-Fi 2,4 GHz: 17,6 dBm; Wi-Fi 5 GHz: 16,38 dBm; Wi-Fi 5,8 GHz: 8,07 dBm

## Jednostka główna

- Zasilanie: Model (zasilacz AC marki Philips): NSA120EC-19063200
- Wejście: 100–240 V~, 50/60 Hz, 2,0 A

- Wyjście: 19 V  $\overline{\text{---}}$  6,32 A
- Zużycie energii: 25 W
- Zużycie energii w trybie czuwania: <0,5 W
- Kanał audio: 7.1.2
- Wbudowane głośniki:
- Środkowy: 2 głośniki pełnozakresowe typu racetrack
- Głośnik przedni: 4 głośniki pełnozakresowe + 2 tweetery
- Skierowane do góry: 2 głośniki pełnozakresowe
- Skierowane na boki: 2 tweetery
- Tył: 2 głośniki pełnozakresowe typu racetrack (bezwzwodowe)
- Wymiary (szer. x wys. x dł.): 1312 x 120 x 55,6 mm
- Masa: 5,97 kg
- Temperatura robocza: 0°C – 45°C

## Subwoofer

- Zasilanie: 220–240 V~, 50/60 Hz
- Zużycie energii: 20 W
- Zużycie energii w trybie czuwania: < 0,5 W
- Głośnik: 1 x 8" (subwoofer)
- Impedancja: 3 om
- Wymiary (szer. x wys. x dł.): 230 x 400 x 407 mm
- Masa: 9,6 kg
- Temperatura robocza: 0°C – 45°C

## Format kodeka audio

- HDMI: Dolby Digital, Dolby Digital plus, Dolby Digital EX, Dolby TrueHD, Dolby Atmos, DTS, DTS 96/24, DTS–ES, DTS Digital Surround (5.1-kan.), DTS–HD High Resolution Audio, DTS–HD Master Audio, DTS ES, DTS: X, IMAX Enhanced
- HDMI eARC: Dolby Digital, Dolby Digital plus, Dolby Digital EX, Dolby TrueHD, Dolby Atmos, DTS, DTS 96/24, DTS–ES, DTS Digital Surround (5.1-kan.), DTS–HD High Resolution Audio, DTS–HD Master Audio, DTS ES, DTS: X
- Złącze optyczne: Dolby Digital, Dolby Digital plus, LPCM 2-kanalowe
- Bluetooth: SBC
- Play-Fi: MPEG4 AAC, MPEG4 M4A, MP3, WAV, FLAC, AIFF

# 9 Rozwiązywanie problemów



## Ostrzeżenie

- Niebezpieczeństwo porażenia prądem elektrycznym. Nigdy nie zdejmuj pokrywy urządzenia.

Nigdy nie próbuj samodzielnie naprawiać produktu, ponieważ spowoduje to unieważnienie gwarancji.

Jeśli napotkasz problemy podczas eksploatacji produktu, przed zgłoszeniem się do serwisu sprawdź następujące punkty. Jeśli nie uda się rozwiązać problemu, uzyskaj wsparcie techniczne pod adresem [www.philips.com/support](http://www.philips.com/support).

## Jednostka główna

### Przyciski na urządzeniu nie działają.

- Odłącz urządzenia od zasilania na kilka minut, a następnie podłącz ponownie.

## Dźwięk

### Brak dźwięku z głośnika soundbara.

- Podłącz przewód audio z soundbara do telewizora lub innych urządzeń. Nie jest wymagana następne połączenie audio, jeśli:
  - soundbar i telewizor są podłączone za pomocą złącza HDMI ARC, lub
  - urządzenie jest podłączone do złącza HDMI IN w soundbarze.
- Na pilocie wybierz odpowiednie wejście dźwiękowe.
- Upewnij się, że soundbar nie jest wyciszony.
- Przywróć ustawienia fabryczne urządzenia (patrz „Zastosuj ustawienia fabryczne”).


### Brak dźwięku z subwoofera bezprzewodowego.

- Ręcznie połącz subwoofer z jednostką główną (patrz „Parowanie z subwooferem”).

### Przesterowany dźwięk lub efekt pogłosu.

- Jeśli przez soundbar odtwarzany jest dźwięk z telewizora, upewnij się, że telewizor nie jest wyciszony.

### Sygnał audio i wideo nie są zsynchronizowane.

- Naciśnij , aby zsynchronizować dźwięk z sygnałem wideo.

## Bluetooth

### Urządzenie nie może połączyć się z soundbarem.

- Urządzenie nie obsługuje kompatybilnych profili wymaganych do obsługi soundbara.
- Nie włączono funkcji Bluetooth na urządzeniu. Zobacz instrukcja obsługi urządzenia na temat włączania tej funkcji.
- To urządzenie nie jest podłączone prawidłowo. Podłącz prawidłowo urządzenie
- Soundbar jest już połączony z innym urządzeniem Bluetooth. Odłącz urządzenie, a następnie spróbuj ponownie.

### Jakość dźwięku odtwarzanego za pomocą połączenia Bluetooth jest niska.

- Słaby odbiór połączenia Bluetooth. Przemieść urządzenie bliżej soundbara i usuń wszelkie przeszkody pomiędzy urządzeniem a soundbarem.

## Wi-Fi

### Nie można nawiązać połączenia Wi-Fi.

- Sprawdź dostępność sieci WLAN na routerze.
- Umieść router Wi-Fi bliżej urządzenia.
- Upewnij się, że hasło jest prawidłowe.
- Sprawdź funkcję WLAN lub ponownie uruchom modem i router Wi-Fi.

## Dolby Atmos

### Nie można uzyskać wyjątkowych efektów Dolby Atmos.

- W przypadku połączeń innych niż HDMI (takich jak Bluetooth, OPTICAL lub AUDIO IN) dostępne są ograniczone efekty dźwięku przestrzennego. Aby dowiedzieć się, jak uzyskać najlepsze efekty Dolby Atmos, patrz sekcja „Dolby Atmos”.

## Play-Fi

### Nie można wykryć urządzeń z technologią Play-Fi za pomocą aplikacji.

- Upewnij się, że urządzenie jest połączone z siecią Wi-Fi.

### Nie można odtwarzać muzyki Play-Fi.

- Dostęp do niektórych usług sieciowych lub treści za pomocą urządzenia może stać się niemożliwy, jeśli dostawca usług przestanie je świadczyć.

COMPATIBLE WITH



Dolby, Dolby Vision, Dolby Atmos oraz symbol podwójnej litery D są znakami towarowymi firmy Dolby Laboratories Licensing Corporation. Wyprodukowano na licencji udzielonej przez firmę Dolby Laboratories. Poufne nieopublikowane materiały. Copyright © 2012-2020 Dolby Laboratories. Wszelkie prawa zastrzeżone.



Wyprodukowano na licencji udzielonej przez firmę IMAX Corporation. IMAX® jest zastrzeżonym znakiem towarowym IMAX Corporation w Stanach Zjednoczonych i/lub w innych krajach. Wyprodukowano na licencji udzielonej przez firmę DTS Licensing Limited. Logo DTS, symbol oraz łącznie logo DTS i symbol są znakami towarowymi lub zastrzeżonymi znakami towarowymi DTS, Inc. w Stanach Zjednoczonych i/lub w innych krajach. © DTS, Inc. Wszelkie prawa zastrzeżone.



Wyprodukowano na licencji udzielonej przez firmę DTS Licensing Limited. DTS, Symbol, łącznie DTS i symbol, DTS:X oraz logo DTS:X są znakami towarowymi lub zastrzeżonymi znakami towarowymi DTS, Inc. w Stanach Zjednoczonych i/lub w innych krajach. © DTS, Inc. Wszelkie prawa zastrzeżone.



Patenty DTS, zobacz <http://patents.dts.com>. Wyprodukowano na licencji udzielonej przez firmę DTS, Inc. (w przypadku firm z siedzibą w Stanach Zjednoczonych/Japonii/Tajwanie) lub na licencji udzielonej przez DTS Licensing Limited (dla pozostałych firm). Logo DTS, Play-Fi oraz DTS Play-Fi są znakami towarowymi lub zastrzeżonymi znakami towarowymi DTS, Inc. w Stanach Zjednoczonych i innych krajach. © 2020 DTS, Inc. WSZELKIE PRAWA ZASTRZEŻONE.



Aby sterować głośnikiem z funkcją AirPlay 2, wymagane jest urządzenie z systemem iOS 11.4 lub nowszym.

Etykieta „Works with Apple” oznacza, że akcesorium zostało zaprojektowane do współpracy z technologią wskazaną na etykiecie oraz otrzymało certyfikat producenta za zgodność ze standardami wydajności firmy Apple.

Apple® i AirPlay® są znakami towarowymi firmy Apple Inc., zarejestrowanymi w Stanach Zjednoczonych i/lub w innych krajach.



Wykorzystane znaki towarowe HDMI, HDMI High-Definition Multimedia Interface i logo HDMI są znakami towarowymi lub zastrzeżonymi znakami towarowymi HDMI Licensing Administrator, Inc. w Stanach Zjednoczonych i innych krajach.



Logo Wi-Fi CERTIFIED™ jest zastrzeżonym znakiem towarowym Wi-Fi Alliance®.



Znak słowny i logo Bluetooth® są zastrzeżonymi znakami towarowymi firmy Bluetooth SIG, Inc., a wykorzystanie takich znaków przez MMD Hong Kong Holding Limited podlega licencji. Inne znaki towarowe i nazwy handlowe należą do odpowiednich właścicieli.



Chromecast jest znakiem towarowym Google Inc. Google Play i logo Google Play są znakami towarowymi Google Inc.





Dane techniczne urządzenia mogą ulec zmianie bez powiadomienia.  
2020 © Philips oraz emblemat tarczy Philips są zarejestrowanymi znakami towarowymi Koninklijke Philips N.V., a ich wykorzystanie podlega licencji. Opisywany produkt został wyprodukowany przez i jest sprzedawany na odpowiedzialność MMD Hong Kong Holding Limited lub jednej ze spółek zależnych, a MMD Hong Kong Holding Limited jest gwarantem w odniesieniu do tego produktu.

