

Informacje dotyczące bezpieczeństwa

Ważne wskazówki dotyczące bezpieczeństwa

Niniejszy przewodnik użytkownika zawiera informacje na temat zgodnych z normami modeli: RVD-Y1

ZACHOWAJ TE INSTRUKCJE

⚠️ OSTRZEŻENIE: Podczas korzystania z urządzenia elektrycznego należy zawsze przestrzegać podstawowych środków ostrożności, w tym:

NALEŻY PRZECZYTAĆ WSZYSTKIE INSTRUKCJE

⚠️ OSTRZEŻENIE: Aby zmniejszyć ryzyko odniesienia obrażeń lub uszkodzenia robota podczas jego konfigurowania, użytkowania i konserwacji, należy zapoznać się ze środkami ostrożności i stosować je.

Niniejsze urządzenie może być używane przez dzieci w wieku od 8 lat i osoby o ograniczeniach ruchowych, sensorycznych lub umysłowych bądź nieposiadające odpowiedniego doświadczenia lub wiedzy, jeśli są one nadzorowane lub zostały przeszkolone w zakresie bezpiecznego użytkowania urządzenia i rozumieją związane z tym zagrożenia. Dzieci nie powinny bawić się urządzeniem. Dzieci bez nadzoru nie mogą wykonywać czyszczenia ani konserwacji urządzenia.

⚠️ Jest to symbol ostrzeżenia dotyczącego bezpieczeństwa. Ostrzega on o potencjalnych zagrożeniach powstania obrażeń ciała. Należy przestrzegać wszystkich instrukcji przedstawionych po tym symbolu, aby uniknąć potencjalnych obrażeń lub śmierci.

⚡ Ryzyko porażenia prądem elektrycznym

⏏ Urządzenie klasy II

⚡ Znamionowa moc wyjściowa, prąd stały

📖 Przeczytaj instrukcję obsługi

♻️ Symbol ogólny recyklingu

🔥 Ryzyko pożaru

🏠 Tylko do użytku wewnątrz pomieszczeń

⚡ Znamionowa moc wejściowa, prąd stały

🚫 Przechowywać w miejscu niedostępnym dla dzieci

⚡ Znamionowa moc wejściowa, prąd zmienny

🔌 Oddzielny zasilacz

OSTRZEŻENIE: Wskazuje potencjalnie niebezpieczną sytuację, która może być przyczyną śmierci lub poważnych obrażeń ciała.

PRZESTROGA: Wskazuje potencjalnie niebezpieczną sytuację, która może być przyczyną lekkich lub średnich obrażeń ciała.

UWAGA: Wskazuje potencjalnie niebezpieczną sytuację, która może być przyczyną uszkodzenia mienia.

INFORMACJE OGÓLNE



OSTRZEŻENIE



- Robot nie jest zabawką. Podczas pracy robota małe dzieci i zwierzęta powinny pozostawać pod nadzorem.
- Nie wolno siadać ani stawać na robocie ani na stacji dokującej Home Base.
- Nie należy używać nieautoryzowanych ładowarek. Użycie nieautoryzowanej ładowarki może spowodować wytwarzanie ciepła lub dymu przez akumulator bądź jego zapłon lub wybuch.
- Robot jest dostarczany z przewodem zasilającym zatwierdzonym dla danego regionu i jest przeznaczony do podłączenia wyłącznie do standardowego gniazdzka zasilania w gospodarstwie domowym. Nie należy używać żadnego innego przewodu zasilającego. Jeśli zajdzie potrzeba wymiany przewodu, należy skontaktować się z Działem obsługi klienta, aby otrzymać przewód zasilający odpowiedni dla danego kraju.
- Nie otwierać robota ani stacji dokującej Home Base. Wewnątrz nie ma żadnych części, które użytkownik mógłby samodzielnie serwisować. Serwis należy zlecić wykwalifikowanemu personelowi technicznemu.
- Niebezpieczeństwo porażenia prądem. Urządzenia należy używać wyłącznie w suchych pomieszczeniach.
- Nie wolno obsługiwać robota ani stacji dokującej Home Base mokrymi rękami.
- Robot powinien być przechowywany i użytkowany tylko w temperaturze pokojowej.
- Jeśli do pomieszczenia, które ma zostać posprzątane, przylega balkon, należy uniemożliwić dostęp do niego za pomocą fizycznej bariery w celu zapewnienia bezpiecznej eksploatacji urządzenia.
- Należy oczyścić czujniki wysokości z nagromadzonego brudu.



PRZESTROGA



- Nie należy uruchamiać robota w pomieszczeniach z odsłoniętymi gniazdkami elektrycznymi w podłodze.
- Jeśli urządzenie zahaczy o przewód leżący na podłodze, może przypadkowo pociągnąć na podłogę przedmioty znajdujące się na stole lub półce. Przed uruchomieniem urządzenia należy uprzątnąć podłogi z takich przedmiotów jak ubrania, luźne kartki papieru, sznurki do żaluzji lub zasłon, przewody elektryczne i wszelkie delikatne objekty.
- Należy pamiętać, że robot porusza się samodzielnie. W obszarze pracy robota należy zachować ostrożność, aby nie nadepnąć na niego.
- Nie używać urządzenia do sprzątania ostrych przedmiotów, szkła ani żadnych przedmiotów, które się palą lub tlą.

UWAGA

- Robota można używać wyłącznie na suchych powierzchniach. Nie wolno używać tego urządzenia do sprzątania rozlanych cieczy. Chronić robota lub stację dokującą Home Base przed zamknięciem.
- Nie umieszczać żadnych obiektów na robocie.
- Nieutrzymywanie styków ładowania w czystości może uniemożliwić naładowanie akumulatora robota.

STACJA DOKUJĄCA HOME BASE



OSTRZEŻENIE



- Nie wolno używać stacji dokującej Home Base z uszkodzonym przewodem lub wtyczką. Jeśli przewód lub wtyczka są uszkodzone, należy je wymienić.
- Przed czyszczeniem i konserwacją robota należy zawsze odłączyć go od stacji dokującej Home Base.
- Robota należy ładować wyłącznie za pomocą dostarczonego zasilacza. Dostarczony zasilacz zapewnia bezpieczne niskie napięcie, odpowiadające oznakowaniu wejściowemu na robocie, które jest wymagane do zapewnienia bezpiecznej pracy.

- Aby zapobiec upadkowi robota ze schodów, należy upewnić się, że stacja dokująca Home Base znajduje się co najmniej 1,2 metra od schodów.

UWAGA

- Nie wolno używać produktu z przetwornicą napięcia. Korzystanie z przetwornicy napięcia spowoduje natychmiastowe unieważnienie gwarancji.
- W przypadku zamieszkiwania w regionie, w którym często występują burze, zaleca się stosowanie dodatkowego zabezpieczenia przeciwprzepięciowego. Stacja dokująca Home Base może być wyposażona w ochronę przeciwprzepięciową na wypadek silnych burz z wyładowaniami elektrycznymi.

AKUMULATOR



OSTRZEŻENIE



- Nie otwierać, nie zginać, nie ogrzewać powyżej 80°C ani nie spalać. Postępować zgodnie z instrukcjami producenta.
- Nie wolno zwiierać akumulatora przez zezwalanie na kontakt metalowych obiektów ze stykami akumulatora lub zanurzenie w płynie. Nie narażać akumulatorów na wstrząsy mechaniczne.
- Okresowo sprawdzać, czy akumulator nie nosi śladów uszkodzeń oraz czy nie ma wycieków. Nie ładować akumulatora uszkodzonego lub mającego wyciek. Nie dopuszczać do kontaktu wyciekającej cieczy ze skórą lub oczami. Jeśli doszło do takiego kontaktu, przepłukać narażone miejsce dużą ilością wody i skonsultować się z lekarzem. Zużyty akumulator należy umieścić w szczelnej plastikowej torebce i bezpiecznie zutylizować zgodnie z miejscowymi przepisami o ochronie środowiska lub zwrócić do lokalnego autoryzowanego centrum serwisowego urządzeń iRobot w celu zutylizowania.
- Akumulatory litowo-jonowe i wyposażone w nie produkty podlegają rygorystycznym przepisom dotyczącym transportu. W razie konieczności wysyłki tego produktu (z akumulatorem) w celu serwisowania, podróży lub z innych powodów, NALEŻY zapoznać się z sekcją Rozwiązywanie problemów w instrukcji obsługi lub skontaktować się z działem obsługi klienta, aby uzyskać instrukcje dotyczące wysyłki.



PRZESTROGA



- Używanie akumulatora przez dzieci powinno być nadzorowane. Należy niezwłocznie skonsultować się z lekarzem w przypadku połknięcia ogniw akumulatora lub baterii.

UWAGA

- Przed utylizacją lub recyklingiem robota należy wyjąć z niego akumulator.
- W celu uzyskania najlepszych efektów należy stosować tylko akumulator litowo-jonowy iRobot dostarczony w zestawie z robotem.
- Nie używać baterii jednorazowych. Używać wyłącznie akumulatorów dostarczonych z produktem. W celu wymiany należy zakupić identyczny akumulator iRobot lub skontaktować się z Działem obsługi klienta firmy iRobot, aby dowiedzieć się, jakie inne akumulatory są dozwolone.
- Przed długotrwałym przechowywaniem należy zawsze naładować akumulator i wyjąć go z robota i akcesoriów.



Ten symbol na akumulatorze oznacza, że nie wolno go wyrzucać razem z niesortowanymi zwykłymi odpadami komunalnymi. Użytkownik końcowy ponosi odpowiedzialność za zutylizowanie zużytego akumulatora w swoim urządzeniu w sposób przyjazny dla środowiska, jak następuje:

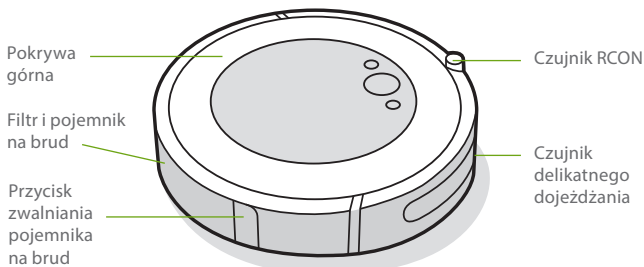
- (1) zwrócenie go do dystrybutora/sprzedawcy, u którego zakupiono produkt; lub
- (2) pozostawienie go w wyznaczonym punkcie zbiórki takich odpadów.

Oddzielne zbieranie i recykling zużytych akumulatorów w momencie ich utylizacji pomoże zachować zasoby naturalne i zapewnić ich recykling w sposób chroniący zdrowie ludzkie i środowisko. Aby uzyskać więcej informacji, należy skontaktować się z lokalnym urzędem ds. recyklingu lub ze sprzedawcą, od którego pierwotnie zakupiono produkt. Niewłaściwa utylizacja zużytych akumulatorów może spowodować negatywne skutki dla środowiska naturalnego i zdrowia ludzkiego w związku z substancjami znajdującymi się w bateriach i akumulatorach.

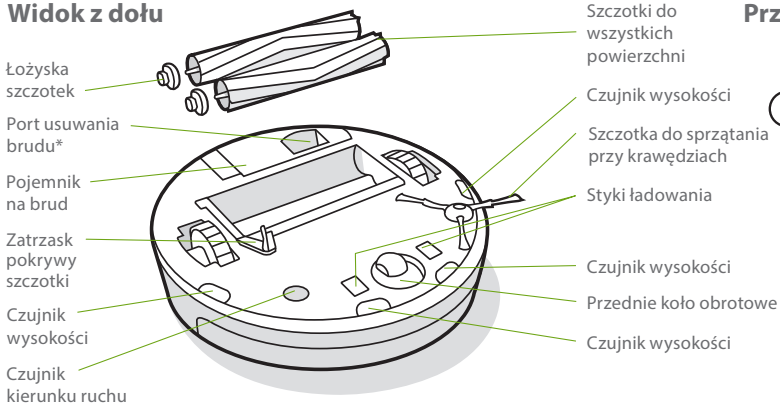
Informacje dotyczące wpływu substancji problematycznych w odpadach akumulatorowych można znaleźć pod adresem: <http://ec.europa.eu/environment/waste/batteries/>

O robocie odkurzającym Roomba®

Widok z góry

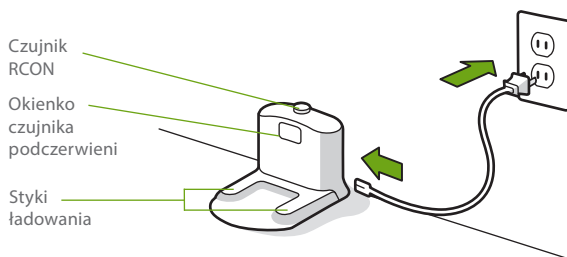


Widok z dołu

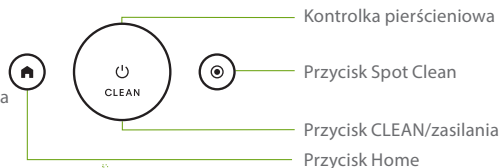


* Tylko wybrane modele

Stacja dokująca Home Base

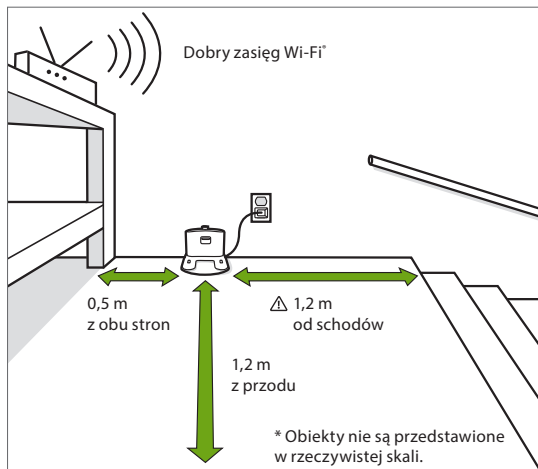


Przyciski i kontrolki



Eksplatacja robota odkurzającego Roomba®

Ustawianie stacji dokującej Home Base



⚠️ OSTRZEŻENIE: Aby zapobiec spadnięciu robota ze schodów podczas wyjazdu ze stacji dokującej Home Base lub powrotu do niej, należy upewnić się, że stacja jest oddalona o co najmniej 1,2 m od schodów.

Pobieranie aplikacji iRobot HOME i łączenie z siecią Wi-Fi*

- Postępuj zgodnie z instrukcjami krok po kroku, aby skonfigurować robota Roomba.
- Ustaw harmonogram automatycznego sprzątnięcia i dostosuj preferencje dotyczące sprzątnięcia.
- Korzystaj ze wskazówek, porad i odpowiedzi na często zadawane pytania.



Ładowanie




Biały kolor pierścieniowej kontrolki podczas ładowania

Kolor biały ciągle: akumulator w pełni naładowany

Pulsujący biały: trwa ładowanie

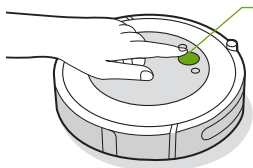
Pulsujący czerwony: trwa ładowanie/ niski poziom naładowania akumulatora

- Należy umieścić robota w stacji dokującej Home Base, aby uaktywnić akumulator.
- **Uwaga:** Robot jest dostarczany z częściowo naładowanym akumulatorem, ale przed rozpoczęciem pierwszego sprzątnięcia zalecane jest doładowanie robota przez 3 godziny.
- Jeśli robot będzie musiał naładować się w trakcie czyszczenia, wróci do stacji dokującej Home Base. Po naładowaniu akumulatora robot wznowi sprzątnięcie od miejsca, w którym zostało przerwane.
- Gdy robot znajduje się w stacji dokującej Home Base, zużywa niewielką ilość energii. Gdy robot nie jest używany, można przełączyć go w tryb z dodatkowo obniżonym poborem energii. Instrukcje i szczegółowe informacje na temat trybu gotowości z obniżonym poborem energii można znaleźć w aplikacji iRobot HOME.
- W celu długotrwałego przechowywania robota należy go wyłączyć, wyjmując ze stacji dokującej Home Base i przytrzymując  przez 10 sekund. Przechowywać robota w chłodnym, suchym miejscu.

Sprzątanie



Przed sprzątaniem usunąć z podłogi zbędne przedmioty. Aby utrzymać dobrą czystość podłóg, zaleca się częste używanie robota.



Wystarczy nacisnąć przycisk CLEAN

Naciśnij, aby rozpocząć/wstrzymać/
wznówić sprzątanie

Przytrzymaj przez 3 sekundy, aby
zakończyć cykl

- Robot automatycznie zbada i posprząta Twój dom. Urządzenie powróci do stacji dokującej Home Base po zakończeniu cyklu sprzątania, a także wówczas, gdy będzie wymagało doładowania.
- Aby wysłać robota z powrotem do stacji dokującej Home Base, naciśnij 🏠. Niebieski kolor światła kontrolki pierścieniowej będzie wskazywać, że robot szuka stacji dokującej Home Base.
- Gdy robot wykryje mocno zabrudzone miejsce, włączy tryb Dirt Detect™ i będzie sprzątał ten obszar, aż czujnik wykryje, że powierzchnia jest wystarczająco czysta. Pierścieniowa kontrolka świetlna będzie migać na niebiesko.
- Naciśnij 🟢, aby sprzątać punktowo wyznaczony obszar. Robot będzie sprzątał wskazane miejsce, poruszając się ruchem spiralnym od położenia początkowego do zewnątrz na obszarze 1 metra, a następnie w podobny sposób do wewnątrz aż do punktu, z którego zaczął. Na pierścieniowej kontrolce będzie widoczna niebieska spirala.

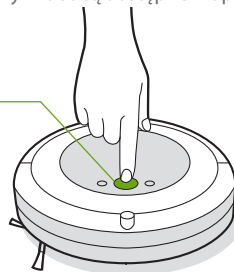


Kiedy robot wykryje konieczność opróżnienia pojemnika na brud, pierścieniowa kontrolka zaświeci się na czerwono, wykonując ruch zmiatający do tyłu.

Rozwiązywanie problemów

- Robot informuje użytkownika o ewentualnych nieprawidłowościach, generując alarm dźwiękowy i włączając czerwone światło kontrolki pierścieniowej. Naciśnij przycisk CLEAN, aby zapoznać się ze szczegółami. Bardziej szczegółowe wskazówki i instruktażowe filmy wideo są dostępne w aplikacji iRobot HOME.

Kolor czerwony
pierścieniowej
kontrolki



Akumulator na wyczerpaniu. Naładuj akumulator.

- Jeśli nie masz pewności, czy robot skończył pracę, czy ją wstrzymał, zajrzyj do aplikacji iRobot HOME, by sprawdzić jego status.

Bezpieczeństwo i wysyłka akumulatora

W celu uzyskania najlepszych efektów należy stosować tylko akumulator litowo-jonowy iRobot dostarczony w zestawie z robotem.



OSTRZEŻENIE: Akumulatory litowo-jonowe i wyposażone w nie produkty podlegają rygorystycznym przepisom dotyczącym transportu. Jeśli zajdzie konieczność odesłania tego urządzenia do serwisu, przetransportowania go lub podobna sytuacja, **KONIECZNE** jest przestrzeganie poniższych zaleceń dotyczących transportu.

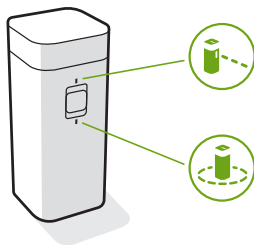
- Akumulator przed wysyłką **MUSI** być wyłączony.
- Wyłącz akumulator, wyjmując robota ze stacji Home Base i przytrzymując 🏠 przez 10 sekund. Wszystkie kontrolki zgasną.
- Zapakować robota w sposób gwarantujący bezpieczeństwo wysyłki.
- Jeśli potrzebna będzie dodatkowa pomoc, skontaktować się z Działem obsługi klienta lub odwiedzić witrynę global.irobot.com.

Akcesoria

Wirtualna ściana Dual Mode Virtual Wall**

Uwaga: Aby uzyskać najlepsze wyniki, umieścić wirtualną ścianę w odległości co najmniej 2,5 metra od stacji dokującej Home Base.

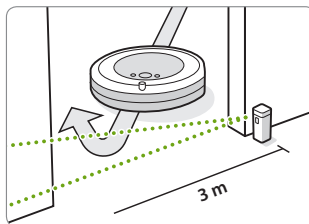
Wirtualna ściana Dual Mode Virtual Wall* pozwala utrzymać robota w obszarach, które mają zostać posprzątane, i zablokować mu dostęp do pozostałych obszarów. Tryb ten tworzy niewidzialną barierę wykrywaną wyłącznie przez robota. Między cyklami sprzątania można pozostawić urządzenie w miejscu, w którym się zatrzymało.



* Wirtualna ściana Dual Mode Virtual Wall jest dostępna tylko w wybranych modelach

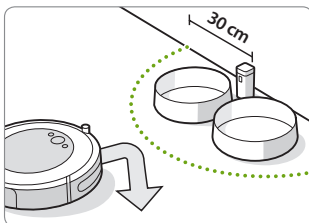
Należy wybrać tryb w zależności od potrzeb:

Tryb wirtualnej ściany Virtual Wall: Gdy przełącznik znajduje się w położeniu trybu wirtualnej ściany Virtual Wall (🚧), urządzenie utworzy wirtualną liniową barierę blokującą otwory w ścianach o szerokości do 3 metrów.



Uwaga: Bariera ta rozszerza się wraz ze wzrostem odległości od urządzenia (jak pokazano na ilustracji).

Tryb Halo: Przeszawić przełącznik w położenie Halo (👤), aby utworzyć barierę kołową. Uniemożliwi to robotowi zbliżenie się do stref, które mają być chronione, takich jak miska zwierzęcia domowego, wazon lub obszar pod biurkiem. Bariera Halo rozciąga się na odległość około 30 centymetrów od środka urządzenia.



Uwaga: W normalnych warunkach eksploatacji akumulatory powinny wystarczyć na około 8–10 miesięcy eksploatacji. Jeśli użytkownik nie planuje użycia wirtualnej ściany Virtual Wall przez dłuższy czas, należy ustawić przełącznik w pozycji wyłączenia (Off) lub w położeniu środkowym.

Czyszczenie i konserwacja

Instrukcje dotyczące czyszczenia i konserwacji

Aby robot działał z maksymalną wydajnością, należy wykonywać procedury przedstawione na kolejnych stronach.

W aplikacji iRobot HOME są dostępne dodatkowe instruktażowe filmy wideo. W przypadku zauważenia, że robot zbiera z podłogi coraz mniej zanieczyszczeń, należy opróżnić pojemnik na brud, umyć szczotki i wyczyścić lub wymienić filtr.

| Część | Częstotliwość czynności konserwacyjnych | Częstotliwość wymiany* |
|--|--|------------------------|
| Pojemnik na brud | W razie potrzeby umyć pojemnik na brud | |
| Filtr | Czyścić raz w tygodniu (dwa razy w tygodniu w przypadku posiadania zwierzęcia domowego). Nie myć wodą. | Co 2 miesiące |
| Czujnik zapelnienia pojemnika | Czyścić co 2 tygodnie | |
| Przednie kółko obrotowe | Czyścić co 2 tygodnie | Co 12 miesięcy |
| Szczotka do sprzątania przy krawędziach i szczotki do wszystkich powierzchni | Czyścić raz w miesiącu (dwa razy w miesiącu w przypadku posiadania zwierzęcia domowego) | Co 12 miesięcy |
| Czujniki i styki ładowania | Czyścić raz w miesiącu | |

Uwaga: iRobot produkuje wiele różnych części i podzespołów zamiennych. Jeśli potrzebne są części zamienne, należy zasięgnąć informacji w Dziale obsługi klienta firmy iRobot.

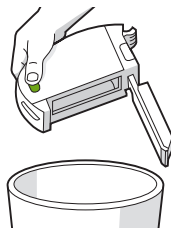
*Częstotliwość wymiany może się różnić. Części należy wymieniać w przypadku pojawienia się widocznego zużycia.

Opróżnianie pojemnika na brud

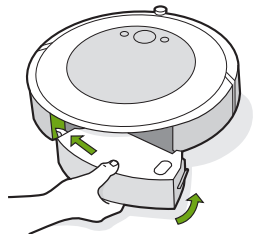
- 1 Nacisnąć przycisk zwalniania pojemnika na brud, aby odłączyć pojemnik.



- 2 Otworzyć pokrywę pojemnika na brud, aby opróżnić pojemnik.

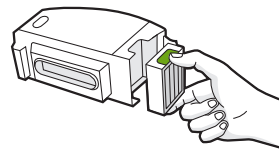


- 3 Umieścić z powrotem pojemnik na brud w robocie.



Czyszczenie filtra

- 1 Wyjąć pojemnik. Wyjąć filtr, chwytając go za oba końce i pociągając na zewnątrz.



- 2 Usunąć zanieczyszczenia, stukając filtrem w ściankę pojemnika na śmieci.

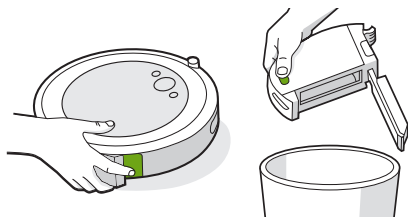


- 3 Filtr należy zakładać z wypukłymi uchwytami na zewnątrz. Umieścić z powrotem pojemnik na brud w robocie.

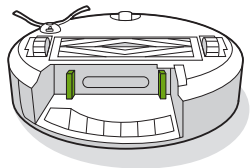
*** Ważne:** Robot nie będzie działał, jeśli filtr nie będzie zainstalowany prawidłowo. Filtr należy wymieniać co dwa miesiące.

Czyszczenie czujników zapełnienia pojemnika

- 1 Wyjąć i opróżnić pojemnik na brud.



- 2 Przetrzeć czujniki wewnętrzne czystą, suchą ściereczką.

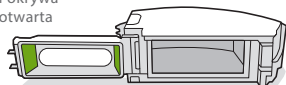


- 3 Przetrzeć pokrywę pojemnika na brud czystą, suchą ściereczką.


Pokrywa
zamknięta



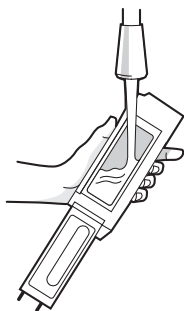
Pokrywa
otwarta




Mycie pojemnika na brud

-  **Ważne:** Nie można myć filtra. Przed przystąpieniem do mycia pojemnika na brud należy wyjąć filtr.

- 1 Zwolnić pojemnik na brud, wyjąć filtr i otworzyć pokrywę pojemnika na brud.
- 2 Wypłukać pojemnik na brud ciepłą wodą.

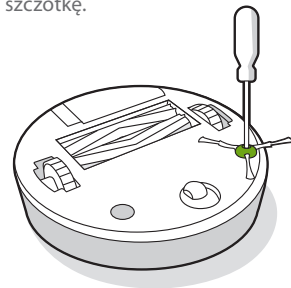


-  **Uwaga:** Pojemnik na brud nie jest przeznaczony do mycia w zmywarce.

- 3 Sprawdzić, czy pojemnik na brud jest całkowicie suchy. Założyć ponownie filtr i umieścić z powrotem pojemnik na brud w robocie.

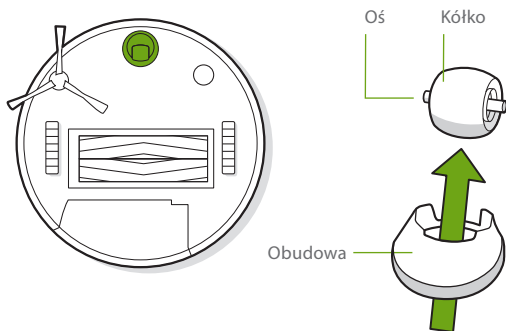
Czyszczenie szczotki do sprzątania przy krawędziach

- 1 Za pomocą małego śrubokręta poluzować śrubę mocującą szczotki do sprzątania przy krawędziach.
- 2 Pociągnąć, aby wyjąć szczotkę do sprzątania przy krawędziach. Usunąć wszystkie włosy i zanieczyszczenia, a następnie ponownie zamontować szczotkę.



Czyszczenie przedniego kółka obrotowego

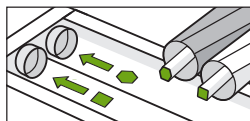
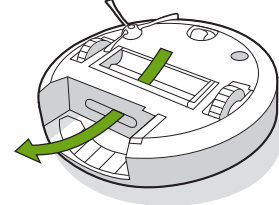
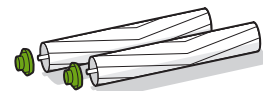
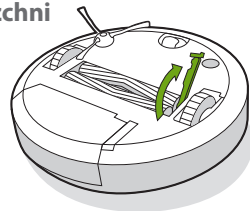
- 1 Aby wyciągnąć moduł przedniego kółka z robota, mocno pociągnąć moduł.
- 2 Aby wyjąć kółko z obudowy, mocno pociągnąć kółko (patrz ilustracja poniżej).
- 3 Usunąć wszelkie zanieczyszczenia z wnętrza koła.
- 4 Po zakończeniu czyszczenia zamontować ponownie wszystkie części. Sprawdzić, czy kółko zatrzasnęło się na swoim miejscu.



*** Ważne:** Jeśli przednie kółko zostanie zablokowane przez nawinięte włosy lub inne zanieczyszczenia, może rysować podłogę. Jeśli kółko nie obraca się swobodnie po oczyszczeniu, należy skontaktować się z Działem obsługi klienta.

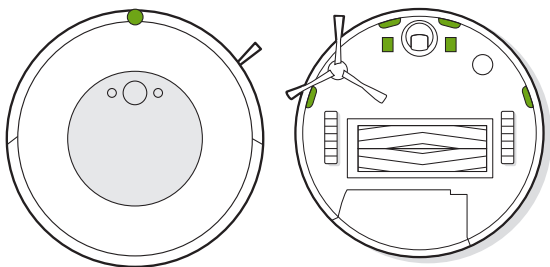
Czyszczenie szczotek do różnych powierzchni


- 1 Ścisnąć zatrzask pokrywy szczotki, umieścić zatrzask i usunąć wszelkie zanieczyszczenia.
- 2 Wyjąć szczotki z robota. Zdjąć łożyska szczotek z końców szczotek. Usunąć włosy lub zanieczyszczenia nagromadzone pod łożyskami. Założyć z powrotem łożyska szczotek.
- 3 Usunąć włosy i zanieczyszczenia z kwadratowych i sześciokątnych końcówek po przeciwnej stronie szczotek.
- 4 Wyjąć pojemnik na brud z robota i usunąć zanieczyszczenia z wlotu zanieczyszczeń.
- 5 Zamontować ponownie szczotki w robocie. Dopasować kształt końcówek szczotek do ikon szczotek znajdujących się w module głowicy czyszczącej.

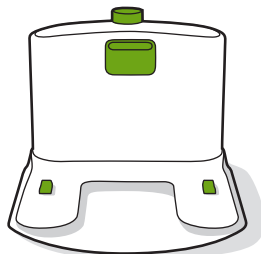


Czyszczenie czujników i styków ładowania

- 1 Wytrzeć czujniki i styki ładowania czystą i suchą ściereczką. Do usuwania nagromadzonych zanieczyszczeń z robota i styków ładowania stacji dokującej Home Base można używać także pianki melaminowej.



-  **Ważne:** Nie należy przyskać środkiem czyszczącym lub wodą bezpośrednio na czujniki ani do wnętrza czujników.



Dział obsługi klienta firmy iRobot

Stany Zjednoczone i Kanada

W przypadku pytań lub komentarzy dotyczących robota odkurzającego Roomba® w pierwszej kolejności należy skontaktować się z firmą iRobot, a dopiero potem ze sprzedawcą.

Na początek zapraszamy do odwiedzenia witryny internetowej **global.irobot.com**, w której można znaleźć porady, odpowiedzi na najczęściej zadawane pytania oraz informacje na temat akcesoriów. Informacje te można też znaleźć w aplikacji iRobot HOME. Jeśli to nie wystarczy, prosimy o kontakt telefoniczny z Działem obsługi klienta pod numerem **(877) 855-8593**.

Godziny pracy Działu obsługi klienta firmy iRobot w Stanach Zjednoczonych

- Od poniedziałku do piątku: 9:00–21:00 czasu wschodniego
- Sobota i niedziela: 9:00–18:00 czasu wschodniego

Poza Stanami Zjednoczonymi i Kanadą

Odwiedź witrynę **global.irobot.com**, aby:

- dowiedzieć się więcej o działalności firmy iRobot w Twoim kraju;
- uzyskać porady i wskazówki związane z korzystaniem oraz wydajnością robota odkurzającego Roomba®;
- znaleźć odpowiedzi na pytania;
- skontaktować się z lokalnym centrum obsługi.

Informacje prawne



Niniejszym, iRobot Corporation oświadcza, że ten robot odkurzający model RVD-Y1 jest zgodny z dyrektywą UE o urządzeniach radiowych 2014/53/UE. Pełny tekst Deklaracji zgodności UE jest dostępny na następującej stronie internetowej: www.irobot.com/compliance.

Raport z informacjami chemicznymi zawierający wykaz SVHC (substancji wzbudzających szczególne duże obawy) zgodnie z rozporządzeniem UE 1907/2006 można znaleźć tutaj: www.irobot.com/compliance.

Ten robot odkurzający, model RVD-Y1, zawiera model modułu radiowego Sundial: AXF-Y1. Ten robot odkurzający, model RVD-Y1, działa w paśmie WLAN 2,4 GHz.

Pasma 2,4 GHz jest ograniczone do częstotliwości od 2412 MHz do 2472 MHz przy maksymalnej mocy wyjściowej równej 19,1 dBm (81,28m W) przy 2442 MHz.



Ten symbol na produkcie oznacza, że nie wolno go wyrzucać razem z niesortowanymi z zwykłymi odpadami komunalnymi. Użytkownik końcowy ponosi odpowiedzialność za utylizację zużytego urządzenia w sposób przyjazny dla środowiska, jak następuje:

(1) zwrócenie go do dystrybutora/sprzedawcy, u którego zakupiono produkt; lub

(2) pozostawienie go w wyznaczonym punkcie zbiórki takich odpadów.

Prawidłowa utylizacja tego produktu pozwoli zaoszczędzić cenne zasoby i zapobiec potencjalnym negatywnym skutkom dla zdrowia ludzkiego i środowiska, które mogłyby powstać w przypadku niewłaściwego obchodzenia się z odpadami. W celu uzyskania dalszych informacji lub znalezienia najbliższego wyznaczonego punktu zbiórki należy skontaktować się z miejscowymi instytucjami. W przypadku nieprawidłowej utylizacji tych odpadów mogą obowiązywać kary, zgodnie z prawem krajowym. Więcej informacji można znaleźć pod następującym adresem: http://ec.europa.eu/environment/waste/weee/index_en.htm

Po zakończeniu eksploatacji produktu iRobot należy poddać recyklingowi zgodnie z lokalnymi przepisami. Poniżej znajduje się lista organizacji recyklingowych WEEE zatwierdzonych przez iRobot w chwili sprzedaży produktu.

| Lokalizacja | Organizacja | URL |
|--|--------------|---|
| Austria | UFH | http://www.elektro-ade.at/elektrogeraete-sammeln/liste-der-sammelstoesterreich/ |
| Belgia | Recupel | https://www.recupel.be/en/where-to-go/?search-collectionPoints=&categories=1%2C2%2C3%2C4# |
| Niemcy | Zentek | https://www.ear-system.de/ear-verzeichnis/sammel-und-ruecknahmestback |
| Dania | Elretul | https://www.dpa-system.dk/DPAApplications/DPADB.aspx?wf=CollectionPointSearch.as |
| Hiszpania | Ecotic | https://punto-limpio.info/ |
| Francja | Eco-systemes | https://www.eco-systemes.fr/france |
| Irlandia | WEEE Ireland | http://www.weeeireland.ie/household-recycling/where-can-i-recycle/ |
| Holandia | Wecycle | https://www.watmijnapparaatwaard.nl/ |
| Szwecja | El-Kretsen | https://www.sopor.nu/sortera-atervinn/ |
| Zjednoczone Królestwo Wielkiej Brytanii i Irlandii Północnej | Repic | http://www.responsible-recycling.co.uk/contact-us/find-your-local-recy |

Adres producenta: iRobot Corporation, 8 Crosby Drive Bedford MA 01730, Stany Zjednoczone

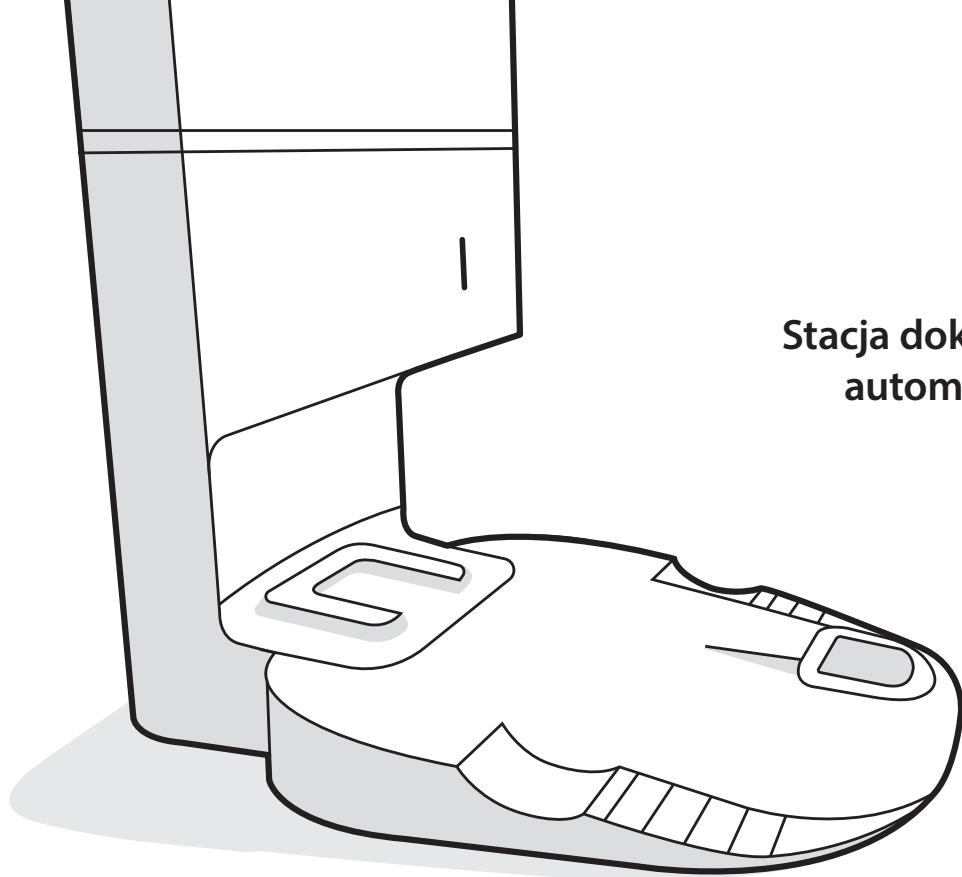
iRobot®

©2020 iRobot Corporation, 8 Crosby Drive, Bedford, MA 01730 Stany Zjednoczone. Wszelkie prawa zastrzeżone. iRobot, Roomba, iAdapt i Virtual Wall są zastrzeżonymi znakami towarowymi firmy iRobot Corporation. Home Base i Dirt Detect są znakami towarowymi firmy iRobot Corporation. Wi-Fi i logo Wi-Fi są zarejestrowanymi znakami towarowymi Wi-Fi Alliance.

iRobot®

Roomba®

**Stacja dokująca Clean Base™ z funkcją
automatycznego usuwania brudu**



Dla robotów odkurzających Roomba® serii i

Przewodnik użytkownika

Informacje dotyczące bezpieczeństwa

Ważne informacje dotyczące bezpieczeństwa

Niniejszy przewodnik użytkownika zawiera informacje na temat zgodnych z normami modeli: ADE-N2.

ZACHOWAJ TE INSTRUKCJE

⚠️ OSTRZEŻENIE: Podczas korzystania z urządzenia elektrycznego należy zawsze przestrzegać podstawowych środków ostrożności, w tym:

NALEŻY PRZECZYTAĆ WSZYSTKIE INSTRUKCJE

⚠️ OSTRZEŻENIE: Aby zmniejszyć ryzyko odniesienia obrażeń lub uszkodzenia robota podczas jego konfigurowania, użytkowania i konserwacji, należy zapoznać się ze środkami ostrożności i stosować je.

Niniejsze urządzenie może być używane przez dzieci w wieku od 8 lat i osoby o ograniczeniach ruchowych, sensorycznych lub umysłowych bądź nieposiadające odpowiedniego doświadczenia lub wiedzy, jeśli są one nadzorowane lub zostały przeszkolone w zakresie bezpiecznego użytkowania urządzenia i rozumieją związane z tym zagrożenia. Dzieci nie powinny bawić się urządzeniem. Dzieci bez nadzoru nie mogą wykonywać czyszczenia ani konserwacji urządzenia.

⚠️ Jest to symbol ostrzeżenia dotyczącego bezpieczeństwa. Służy do ostrzegania o potencjalnych zagrożeniach dla zdrowia. Przestrzegać wszystkich instrukcji dotyczących bezpieczeństwa towarzyszących temu symbolowi, aby uniknąć możliwych obrażeń lub śmierci.

⚡ Ryzyko porażenia prądem elektrycznym

⏏ Urządzenie klasy II

⚡ Znamionowa moc wyjściowa, prąd stały

📖 Przeczytać instrukcję obsługi

♻️ Symbol ogólny recyklingu

🔥 Ryzyko pożaru

🏠 Tylko do użytku wewnątrz pomieszczeń

⚡ Znamionowa moc wejściowa, prąd stały

🚫 Przechowywać w miejscu niedostępnym dla dzieci

BFP Zabezpieczenie przed prądem zwrotnym

🔌 Oddzielny zasilacz

⚡ Znamionowa moc wejściowa, prąd zmienny

OSTRZEŻENIE: Wskazuje potencjalnie niebezpieczną sytuację, która może być przyczyną śmierci lub poważnych obrażeń ciała.

PRZESTROGA: Wskazuje potencjalnie niebezpieczną sytuację, która może być przyczyną lekkich lub średnich obrażeń ciała.

UWAGA: Wskazuje potencjalnie niebezpieczną sytuację, która może być przyczyną uszkodzenia mienia.

INFORMACJE OGÓLNE



- Ten produkt nie jest zabawką. Podczas pracy robota małe dzieci i zwierzęta powinny pozostawać pod nadzorem.
- Nie wolno siadać ani stawać na robocie.
- Robot jest dostarczany z przewodem zasilającym zatwierdzonym dla danego regionu i jest przeznaczony do podłączenia wyłącznie do standardowego gniazdka zasilania prądem zmiennym w gospodarstwie domowym. Nie należy używać żadnego innego przewodu zasilającego. Jeśli zajdzie potrzeba wymiany przewodu, należy skontaktować się z Działem obsługi klienta, aby otrzymać przewód zasilający odpowiedni dla danego kraju.
- Nie należy demontować ani otwierać stacji dokującej automatycznego usuwania brudu, chyba że zostanie to wskazane w instrukcji. Wewnątrz nie ma żadnych części, które użytkownik mógłby samodzielnie serwisować. Serwis należy zlecić wykwalifikowanemu personelowi technicznemu.
- Niebezpieczeństwo porażenia prądem. Urządzenia należy używać wyłącznie w suchych pomieszczeniach.
- Nie należy obsługiwać tego produktu mokrymi rękami.
- Urządzenie powinno być przechowywane i użytkowane tylko w temperaturze pokojowej.

MODUŁ AUTOMATYCZNEGO USUWANIA BRUDU



- Aby zmniejszyć ryzyko porażenia prądem, przed czyszczeniem odłączyć urządzenie od zasilania.

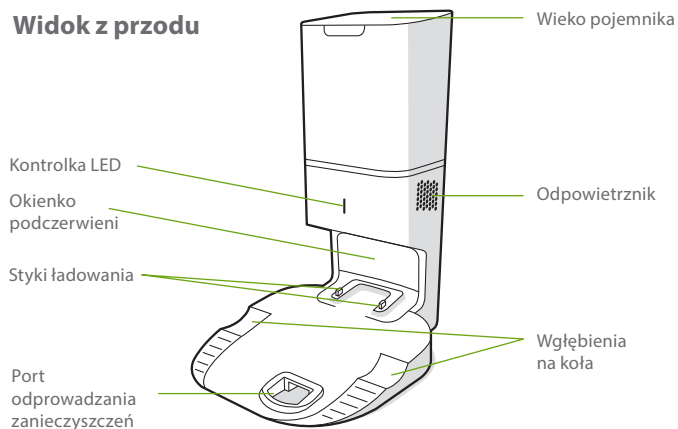
- Nie wlewać żadnych płynów do urządzenia ani nie zanurzać go w wodzie.
- Nie używać urządzenia na zewnątrz pomieszczeń ani na mokrych powierzchniach.
- Nie dopuszczać do używania urządzenia jako zabawki. Zwracać szczególną uwagę, gdy urządzenie używane jest przez dzieci lub w ich pobliżu.
- Używać urządzenia wyłącznie w sposób opisany w tym podręczniku.
- Nie używać urządzenia, jeśli przewód lub wtyczka są uszkodzone. Jeśli urządzenie nie działa tak, jak powinno, zostało upuszczone, uszkodzone, pozostawione na zewnątrz lub zanurzone w wodzie, należy oddać je do centrum serwisowego.
- Nie dotykać wtyczki ani urządzenia mokrymi rękami.
- Nie wkładać żadnych przedmiotów do otworów. Nie używać urządzenia, jeśli którykolwiek otwór jest zatkany; czyścić otwory z kurzu, kładek, włosów i wszystkiego, co może ograniczać przepływ powietrza.
- Aby uniknąć niebezpieczeństwa związanego z nieumyślnym resetowaniem wyłącznika termicznego, urządzenie to nie może być zasilane przez zewnętrzne urządzenie przełączające, takie jak czasomierz, ani podłączone do obwodu, który jest regularnie włączany i wyłączany.

UWAGA

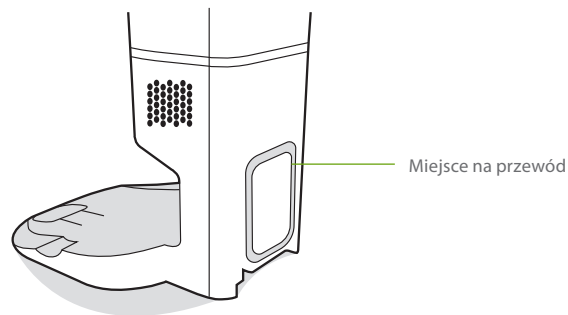
- Nie wolno używać produktu z przetwornicą napięcia. Korzystanie z przetwornicy napięcia spowoduje natychmiastowe unieważnienie gwarancji.
- W przypadku zamieszkiwania w regionie, w którym często występują burze, zaleca się stosowanie dodatkowego zabezpieczenia przeciwprzepięciowego. Moduł usuwania brudu może posiadać ochronę przeciwprzepięciową na wypadek silnych burz z wyładowaniami elektrycznymi.
- Urządzenia nie należy używać bez pojemnika na brud i/lub filtrów umieszczonych we właściwych miejscach.
- W celu prawidłowego utrzymania modułu usuwania brudu nie wkładać do środka obcych przedmiotów. Należy sprawdzać, czy w module nie ma zanieczyszczeń.
- Przed czyszczeniem i konserwacją robot musi być zawsze odłączony od modułu usuwania brudu.

O stacji dokującej Clean Base™ z funkcją automatycznego usuwania brudu

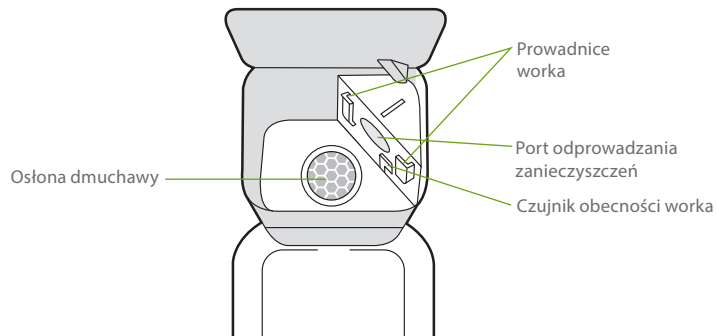
Widok z przodu



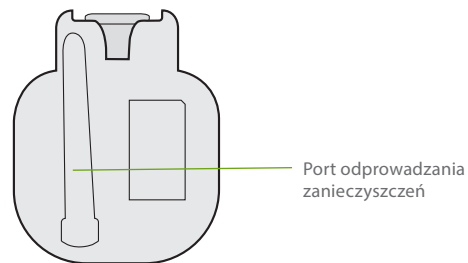
Widok z tyłu



Widok z góry



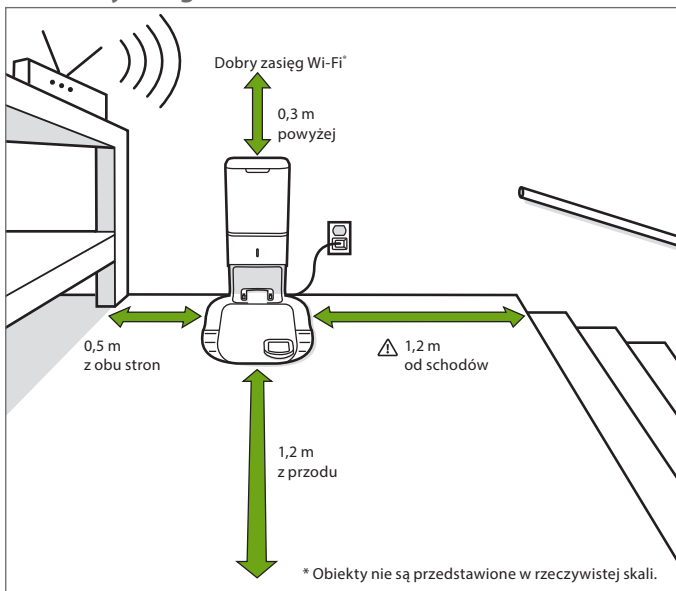
Widok z dołu



Eksploatacja modułu automatycznego usuwania brudu

PL

Ustawianie stacji dokującej Clean Base™ z funkcją automatycznego usuwania brudu




⚠ OSTRZEŻENIE: Aby zapobiec upadkowi robota ze schodów, należy upewnić się, że stacja dokująca znajduje się co najmniej 1,2 metra od schodów.

O module automatycznego usuwania brudu

Podczas sprzątania robot automatycznie powraca do modułu usuwania brudu, aby opróżnić pojemnik na brud i w razie potrzeby doładować akumulator.

Kontrolka LED modułu usuwania brudu zaświeci się na czerwono, gdy potrzebny będzie nowy worek. Jeśli wykryte zostanie zatkanie, moduł usuwania brudu podejmie dodatkowe próby usunięcia zatkania.

Uwaga: Jeśli umieścisz robota w module usuwania brudu ręcznie, nie opróżni się on automatycznie. W takim przypadku użyj aplikacji iRobot HOME lub przycisku  na robocie, aby ręcznie opróżnić pojemnik robota.

Czyszczenie i konserwacja

Instrukcje dotyczące czyszczenia i konserwacji

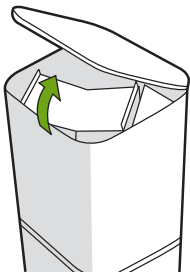
Aby moduł usuwania brudu działał z maksymalną wydajnością, należy wykonywać poniższe procedury konserwacyjne:

| Część dokująca | Częstotliwość czynności konserwacyjnych | Częstotliwość wymiany |
|---|--|---|
| Worki | - | Worki powinny być wymieniane, gdy będzie to sygnalizowane przez kontrolkę LED/aplikację |
| Styki ładowania Okienko podczerwieni | Raz w miesiącu | - |
| Ostona dmuchawy wewnątrz pojemnika | Raz w miesiącu (usunąć zanieczyszczenia z osłony dmuchawy) | - |


Uwaga: iRobot produkuje wiele różnych części i podzespołów zamiennych. Jeśli zdaniem użytkownika potrzebne są części zamienne, należy zasięgnąć informacji w Dziale obsługi klienta firmy iRobot.

Wymiana worka

- 1 Unieść wieko pojemnika, aby go otworzyć.



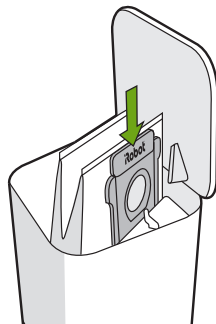
- 2 Pociągnąć za plastikowy element, aby wyjąć worek z pojemnika.

-  **Uwaga:** Spowoduje to uszczelnienie worka, aby kurz i zanieczyszczenia nie mogły się wydostać.




- 3 Wyrzucić zużyty worek.

- 4 Włożyć nowy worek, wsuwając plastikowy element w prowadnicę.




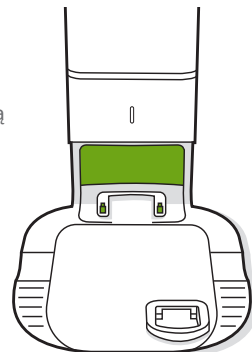
- 5 Nacisnąć wieko, upewniając się, że jest całkowicie zamknięte.

-  **Uwaga:** Aby uzyskać optymalną wydajność robota i modułu automatycznego usuwania brudu, należy czyścić i/lub wymienić filtr robota zgodnie z potrzebami.

Czyszczenie okienka podczerwieni i styków ładowania

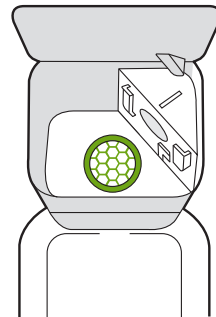
Sprawdzić czujniki i styki ładowania, aby upewnić się, że nie są zanieczyszczone. Przetrzeć czystą i suchą szmatką.

-  **Uwaga:** Nie należy przyskać środkiem czyszczącym bezpośrednio na czujniki ani do wnętrza czujników.



Usuwanie zanieczyszczeń z osłony dmuchawy


Sprawdzić osłonę dmuchawy pod kątem wszelkich kluczków lub nagromadzonych zanieczyszczeń i przetrzeć ją czystą, suchą ściereczką, aby je usunąć.



Rozwiązywanie problemów

PL

Moduł automatycznego usuwania brudu informuje użytkownika o ewentualnych nieprawidłowościach za pomocą kontrolki LED znajdującej się z przodu pojemnika oraz za pośrednictwem aplikacji iRobot HOME.

| Kontrolka LED | Typowy błąd | Sposób rozwiązania problemu |
|-------------------------|---|---|
| Kolor czerwony ciągle | Worek pełny lub brak worka | <ol style="list-style-type: none">1. Wymienić worek, jeśli jest pełny lub go brakuje.2. Upewnić się, że worek jest odpowiednio włożony.3. Jeśli problem nadal występuje, usunąć wszelkie zanieczyszczenia z portu u dołu robota i z modułu usuwania brudu. |
| Migający kolor czerwony | Na trasie odprowadzania w stacji dokującej znajduje się wyciek lub zatkanie | <ol style="list-style-type: none">1. Upewnić się, że wieko pojemnika jest dociśnięte i dobrze uszczelnione. Naciśnięcie przycisk  na robocie, aby ręcznie opróżnić pojemnik na brud.2. Usunąć wszelkie zanieczyszczenia z portu u dołu robota i z modułu usuwania brudu.3. Odłączyć moduł usuwania brudu od gniazdka w ścianie. Położyć go na boku i sprawdzić, czy rurka odprowadzająca zanieczyszczenia nie jest zapchana. W razie potrzeby wyjąć rurkę, aby usunąć wszelkie zanieczyszczenia. |

Dział obsługi klienta firmy iRobot

Stany Zjednoczone i Kanada

W przypadku pytań lub komentarzy dotyczących modułu automatycznego usuwania brudu należy w pierwszej kolejności skontaktować się z firmą iRobot, a dopiero potem ze sprzedawcą.

Na początek zapraszamy do odwiedzenia witryny internetowej **global.irobot.com**, w której można znaleźć porady, odpowiedzi na najczęściej zadawane pytania oraz informacje na temat akcesoriów. Informacje te można też znaleźć w aplikacji iRobot HOME. Jeśli potrzebna będzie dalsza pomoc, prosimy o kontakt telefoniczny z Działem obsługi klienta w Stanach Zjednoczonych pod numerem **(877) 855-8593**.

Godziny pracy Działu obsługi klienta firmy iRobot w Stanach Zjednoczonych

- Od poniedziałku do piątku: 9:00–21:00 czasu wschodniego
- Sobota i niedziela: 9:00–18:00 czasu wschodniego

Poza Stanami Zjednoczonymi i Kanadą

Odwiedź witrynę **global.irobot.com**, aby:

- Dowiedzieć się więcej o działalności firmy iRobot w Twoim kraju
- Uzyskać porady i wskazówki pozwalające zwiększyć efektywność korzystania z robota
- Znaleźć odpowiedzi na pytania
- Skontaktować się z lokalnym centrum obsługi

Informacje prawne



Informacje na temat Deklaracji zgodności UE można znaleźć na stronie www.irobot.com/compliance.



Ten symbol na produkcie oznacza, że nie wolno go wyrzucać razem z niesortowanymi zwykłymi odpadami komunalnymi. Użytkownik końcowy ponosi odpowiedzialność za utylizację zużytego urządzenia w sposób przyjazny dla środowiska, jak następuje:

- (1) zwrócenie go do dystrybutora/sprzedawcy, u którego zakupiono produkt; lub
- (2) pozostawienie go w wyznaczonym punkcie zbiórki takich odpadów.

Prawidłowa utylizacja tego produktu pozwoli zaoszczędzić cenne zasoby i zapobiec potencjalnym negatywnym skutkom dla zdrowia ludzkiego i środowiska, które mogłyby powstać w przypadku niewłaściwego obchodzenia się z odpadami. W celu uzyskania dalszych informacji lub znalezienia najbliższego wyznaczonego punktu zbiórki należy skontaktować się z miejscowymi instytucjami. W przypadku nieprawidłowej utylizacji tych odpadów mogą obowiązywać kary, zgodnie z prawem krajowym. Więcej informacji można znaleźć pod następującym adresem:
http://ec.europa.eu/environment/waste/wEEE/index_en.htm



©2018 iRobot Corporation, 8 Crosby Drive, Bedford, MA 01730 USA. Wszelkie prawa zastrzeżone. iRobot, Roomba i Virtual Wall są zastrzeżonymi znakami towarowymi firmy iRobot Corporation. HomeBase+ jest znakiem towarowym firmy iRobot Corporation. Wi-Fi i logo Wi-Fi są zarejestrowanymi znakami towarowymi Wi-Fi Alliance.

**Autoryzowany importer i dystrybutor
iRobot w Polsce**



DLF Sp. z o.o.
ul. Sportowa 8c
81-300 Gdynia, Polska
tel.: +48 58 781 43 63
fax: +48 58 781 43 65
e-mail: sekretariat@dlf.pl
www.dlf.pl

W przypadku pytań
zapraszamy do kontaktu
z Biurem Obsługi Klienta
Infolinia: 801 88 99 99*
z tel. kom: +48 58 781 66 62
e-mail: kontakt@irobot.pl
www.irobot.pl

*koszt połączenia jak za 1 impuls wg taryfy operatora