



SEPOL

RS7*
RS54H*
RS57H*

Lodówka

Instrukcja obsługi

wyobraź sobie nieograniczone
możliwości

Dziękujemy za zakupienie produktu firmy Samsung.
Aby móc korzystać z pełniejszej obsługi,
prosimy zarejestrować swoje urządzenie na
www.samsung.com/register

SAMSUNG

Urządzenie wolno stojące

Spis treści

ZALECENIA BEZPIECZEŃSTWA	2
URUCHOMIENIE TWOJEJ LODÓWKI SIDE BY-SIDE	14
OBŚLUGIWANIE LODÓWKI SIDE-BY-SIDE	24
ROZWIĄZYWANIE PROBLEMÓW	34

Zalecenia bezpieczeństwa









ZALECENIA BEZPIECZEŃSTWA



- Przed przystąpieniem do eksploatacji tego urządzenia należy dokładnie zapoznać się z niniejszą instrukcją obsługi i zachować ją w pobliżu urządzenia na wypadek korzystania z niej w przyszłości.
- Niniejsze urządzenie, należy wykorzystywać wyłącznie do celów, dla których zostało ono zaprojektowane i które zostały opisane w niniejszej instrukcji obsługi. To urządzenie nie jest przeznaczone do użycia przez osoby (również dzieci) ze zmniejszonymi możliwościami fizycznymi, sensorycznymi lub psychicznymi, osoby bez doświadczenia lub wiedzy, chyba, że znajdują się pod

- nadzorem lub zostały poinstruowane odnośnie obsługi urządzenia przez osobę odpowiedzialną za ich bezpieczeństwo.
- Ostrzeżenia i ważne zalecenia bezpieczeństwa przedstawione w tej instrukcji obsługi nie obejmują wszystkich sytuacji i warunków, jakie mogą wystąpić podczas korzystania z lodówki. Użytkownik jest odpowiedzialny za kierowanie się zdrowym rozsądkiem i stosowaniem środków ostrożności w czasie instalacji, konserwacji i obsługi produktu.
- Ponieważ niniejsza instrukcja obsługi dotyczy różnych modeli lodówek, niektóre dane dotyczące Twojego urządzenia mogą się nieznacznie różnić od tych

opisanych w instrukcji i nie wszystkie znaki ostrzegawcze mogą mieć zastosowanie do Twojej lodówki. W przypadku pytań lub uwag odnoszących się do produktu firmy Samsung, należy skontaktować się z najbliższym Centrum serwisowym lub skorzystać ze strony internetowej www.samsung.com.

Ważne symbole bezpieczeństwa i środki ostrożności :

 OSTRZEŻENIE	Niebezpieczne i ryzykowne działania, które mogą doprowadzić do obrażeń lub śmierci.
 PRZESTROGA	Niebezpieczne i ryzykowne działania, które mogą doprowadzić do niezbyt poważnych obrażeń i uszkodzenia mienia.
	NIE próbuj.
	NIE demontuj.
	NIE dotykaj.
	Postępuj zgodnie z zaleceniami.
	Wyjmij wtyczkę z gniazdka.
	Aby zapobiec porażeniu prądem, należy upewnić się, że urządzenie zostało uziemione.

	W celu uzyskania pomocy, należy zadzwonić do Centrum serwisowego.
	Uwaga.

Te symbole ostrzegawcze mają na celu ochronę użytkownika i osoby postronne przed ryzykiem obrażeń. Należy ich kategorycznie przestrzegać. Po zapoznaniu się z tymi informacjami, należy je zachować w bezpiecznym miejscu do późniejszego wglądu.

OZNACZENIE CE

Produkt został uznany za zgodny z dyrektywą niskonapięciową (2006/95/WE), dyrektywą dotyczącą kompatybilności elektromagnetycznej (2004/108/WE), dyrektywą ograniczającą stosowanie substancji niebezpiecznych (2011/65/UE), Rozporządzeniem delegowanym Komisji (UE) nr 1060/2010 oraz dyrektywą dotyczącą ekoprojektu (2009/125/WE) i rozporządzeniem wykonawczym Komisji UE (WE) nr 643/2009. (Dotyczy wyłącznie produktów dostępnych w sprzedaży w krajach europejskich).



SZCZEGÓLNIIE WAŻNE ZNAKI OSTRZEGAWCZE DOTYCZĄCE TRANSPORTU I LOKALIZACJI

- Podczas transportu lub w trakcie instalowania urządzenia należy zachować szczególną ostrożność, aby nie uszkodzić żadnego elementu obiegu chłodzącego.
- Czynnik chłodniczy wyciekający z układu chłodniczego może wybuchnąć, zapalić się lub doprowadzić do urazu oczu. W przypadku wykrycia wycieku, należy unikać kontaktu z ogniem przedmiotami mogącymi spowodować wybuch. Należy przewietrzyć przez kilka minut pomieszczenie, w którym znajduje się urządzenie.
- Aby uniknąć utworzenia się mieszanki zapalnej gazu z powietrzem w przypadku wycieku gazu z układu chłodniczego, należy ustawić urządzenie w pomieszczeniu wystarczająco dużym, aby jego powierzchnia była dostosowana do ilości stosowanego czynnika chłodzącego.
- Nigdy nie należy uruchamiać

urządzenia noszącego znaki uszkodzenia. W przypadku wątpliwości, należy skontaktować się ze sprzedawcą. Pomieszczenie, w którym będzie stała lodówka musi mieć powierzchnię 1 m^3 dla każdego 8 g gazu chłodzącego R600a zastosowanego w urządzeniu. Ilość czynnika chłodzącego użytego w lodówce jest podana na tabliczce znamionowej znajdującej się w jej wnętrzu.



WAŻNE OSTRZEŻENIA DOTYCZĄCE INSTALACJI

- Nie należy ustawiać lodówki w wilgotnym miejscu lub w miejscach, w których istnieje ryzyko kontaktu z wodą.
- Uszkodzona izolacja części elektrycznych może doprowadzić do pożaru lub porażenia prądem.
- Nie należy ustawiać lodówki w bezpośrednim zasięgu promieni słonecznych lub w pobliżu kucharek, grzejników lub innych urządzeń emitujących ciepło.
- Nie należy podłączać kilku urządzeń do gniazda z zastosowanym rozgałęziaczem. Lodówka jako


jedyna powinna być podłączona do gniazda elektrycznego o napięciu znamionowym odpowiadającym wartości wskazanej na tabliczce znamionowej.

- Zapewnia to najlepsze warunki pracy urządzenia oraz zapobiega przeciążeniu obwodu elektrycznego, które mogłoby spowodować przegrzanie przewodów i pożar.
- Jeśli gniazdo zasilające jest luźno zamocowane, nie należy podłączać do niego wtyczki zasilającej.
- Istnieje ryzyko porażenia prądem lub pożaru.
- Nie należy używać popękanego lub przetartego wzdłuż lub na końcówkach przewodu.
- Nie należy nadmiernie zaginać przewodu zasilającego lub ustawiać na nim ciężkich przedmiotów.
- Nie należy używać w pobliżu lodówki środków w aerozolu.
- Nieprzestrzeżenie zalecenia może doprowadzić do wybuchu i pożaru.

-
- ★ • Przed rozpoczęciem eksploatacji, lodówka musi być odpowiednio ustawiona i zainstalowana zgodnie z dostarczoną instrukcją.


- Podłączyć wtyczkę w prawidłowej pozycji z przewodem opuszczonym w dół.
- Podłączenie wtyczki do góry nogami może doprowadzić do przecięcia przewodu i spowodować porażenie prądem lub pożar.
- Należy sprawdzić, czy wtyczka nie jest zbyt dociśnięta, zmiażdżona lub uszkodzona przez tył lodówki.
- Przesuwając lodówkę, należy uważać, aby nie przemieszczać jej po przewodzie zasilającym i aby go nie uszkodzić.
- Stwarza to ryzyko pożaru.
- Należy tak ustawić urządzenie, aby po jego instalacji był swobodny dostęp do wtyczki zasilającej w gnieździe zasilania.

-
- ⚡ • Lodówka musi być uziemiona.
 - Należy uziemić lodówkę, aby zapobiec upływowi prądu z urządzenia i uniknąć porażenia prądem.
 - Nigdy nie należy używać rur gazowych, linii telefonicznych lub instalacji piorunochronów jako uziemienia dla lodówki.
 - Niewłaściwe użycie wtyczki uziemienia może doprowadzić do porażenia prądem.

-
-  • Jeśli przewód zasilający został uszkodzony, należy go natychmiast wymienić kontaktując się z producentem lub przedstawicielem.
 - Bezpiecznik lodówki może być wymieniany tylko przez wykwalifikowanego technika lub firmę.
 - Nieprzestrzeganie zalecenia może doprowadzić do porażenia prądem i obrażeń.




OSTRZEŻENIA DOTYCZĄCE INSTALACJI

-
-  • Nie należy zasłaniać otworów wentylacyjnych i elementów montażowych urządzenia.
 - Po dokonaniu instalacji należy pozostawić urządzenie bez włączania na dwie godziny.



WAŻNE OSTRZEŻENIA DOTYCZĄCE UŻYWANIA URZĄDZENIA

-
-  • Nie należy podłączać wtyczki zasilającej do gniazda mokrymi rękami.
 - Nie należy stawiać żadnych

- przedmiotów na urządzeniu.
- Podczas otwierania i zamykania drzwi urządzenia, przedmioty mogą spaść i zranić kogoś i/lub doprowadzić do uszkodzenia urządzenia.
- Nie należy umieszczać na lodówce zbiornika wypełnionego wodą.
- Może to doprowadzić do powstania pożaru lub porażenia prądem.
- Nie wolno pozwalać, aby dzieci „wieszały się” na drzwiach.
- Nieprzestrzeganie zalecenia może doprowadzić do obrażeń.
- Nie należy pozostawiać otwartych drzwi lodówki, kiedy lodówka jest pozostawiana bez nadzoru i nie należy pozwolić dzieciom wchodzić do wnętrza lodówki.
- Istnieje ryzyko uwięzienia dziecka i poważnych obrażeń z powodu niskiej temperatury.
- Nigdy nie należy wkładać palców lub innych przedmiotów do otworu dystrybutora wody.
- Nieprzestrzeganie zalecenia może doprowadzić do obrażeń i uszkodzenia lodówki.
- Nie należy przechowywać w lodówce ulatniających się i łatwopalnych substancji takich

jak benzen, rozpuszczalnik, alkohol, eter i gaz płynny.

- Nieprzestrzeganie zalecenia może doprowadzić do wybuchu.


-
- Nie należy przechowywać w lodówce wrażliwych na niskie temperatury produktów farmaceutycznych, materiałów do zastosowań naukowych lub innych produktów wrażliwych na niskie temperatury.
 - Nie należy przechowywać w lodówce produktów, które wymagają ścisłej kontroli temperatury.
 - Nie należy wkładać lub używać wewnątrz lodówki żadnych urządzeń elektrycznych chyba, że są to urządzenia zalecane przez producenta.
 - Nie należy używać suszarki do wysuszenia wnętrza lodówki. Nie należy umieszczać w lodówce zapalanej świecy w celu usunięcia nieprzyjemnych zapachów.
 - Może to doprowadzić do porażenia prądem lub pożaru.
 - Nie należy dotykać wewnętrznych ścianek


zamrażarki lub produktów w niej przechowywanych mokrymi rękami.

- Może to spowodować odmrożenie rąk.
- Nie należy używać żadnych urządzeń, ani żadnych innych środków przyspieszających proces rozmrażania, niż te, które są zalecane przez producenta.
- Nie należy uszkodzić obwodu układu chłodniczego.

-
- Ten produkt jest przeznaczony tylko do przechowywania produktów spożywczych w gospodarstwie domowym.
 - Butelki należy przechowywać ustawione ściśle koło siebie, tak aby nie wypadły.
 - W razie wykrycia wycieku gazu, należy unikać kontaktu z ogniem i przedmiotami mogącymi spowodować wybuch. Należy przewietrzyć przez kilka minut pomieszczenie, w którym znajduje się urządzenie.
 - Używać tylko lamp LED dostarczonych przez producenta lub jego przedstawiciela.


- Należy pilnować, aby dzieci nie używały urządzenia do zabawy i/lub nie wchodziły na urządzenie.

-
-  • Nie należy podejmować próby samodzielnej naprawy lub demontażu lodówki.
 - Grozi to ryzykiem pożaru, nieprawidłową pracą urządzenia i/lub ryzykiem odniesienia obrażeń. W razie awarii, należy skontaktować się z przedstawicielem serwisowym.

-
-  • Jeżeli z urządzenia wydobywa się dziwny hałas, pali się lub wydobywa się z niego dym, należy odłączyć natychmiast urządzenie od zasilania i skontaktować się z najbliższym Centrum serwisowym.
 - Nieprzestrzeganie zalecenia może doprowadzić do porażenia prądem lub pożaru. Nie należy zasłaniać otworów wentylacyjnych i elementów montażowych urządzenia.
 - W przypadku trudności z wymianą żarówki, należy skontaktować się z przedstawicielem serwisowym.

- Jeżeli produkt jest wyposażony w lampę LED, nie należy samodzielnie demontować pokrywy lampy i lampy LED.
- Należy skontaktować się z przedstawicielem serwisowym.
- Jeżeli w lodówce znajduje się pył lub woda, należy wyciągnąć wtyczkę i skontaktować się z Centrum serwisowym firmy Samsung Electronics.
- Istnieje ryzyko pożaru.

 **OSTRZEŻENIA**
PRZESTROGA **DOTYCZĄCE UŻYCIA**

-  • Aby zapewnić najlepsze warunki dla przechowywanych produktów spożywczych,
- Nie należy zastawiać produktami spożywczymi otworów wentylacyjnych, znajdujących się w tylnej części urządzenia. Mogą one utrudniać obieg powietrza w przedziale lodówki.
- Produkty spożywcze przed włożeniem do lodówki należy dobrze zapakować lub zamknąć w szczelnych pojemnikach.
- Nie należy wkładać do przedziału zamrażarki napojów gazowanych lub musujących. Nie należy wkładać do

- przedziału zamrażarki butelek lub szklanych pojemników.
- Podczas procesu zamrażania zawartości, szkło może pęknąć i doprowadzić do obrażeń i uszkodzenia mienia.
 - Nie należy zmieniać i modyfikować lodówki.
 - Nieprzestrzeganie zalecenia może doprowadzić do obrażeń i/lub uszkodzenia mienia. Wszystkie zmiany i modyfikacje wykonane przez osoby trzecie nie są objęte serwisem gwarancyjnym Samsung. Firma Samsung nie ponosi odpowiedzialności za powstałe w wyniku modyfikacji osób trzecich problemy z bezpieczeństwem oraz uszkodzenia urządzenia.
 - Nie należy blokować otworów wentylacyjnych.
 - Zablokowanie otworów wentylacyjnych np. workiem plastikowym może doprowadzić do nadmiernego schłodzenia lodówki. Jeżeli taki okres nadmiernego schłodzenia będzie trwał zbyt długo, może doprowadzić do uszkodzenia filtra i wycieku wody.
 - Nie należy umieszczać produktów przeznaczonych do zamrożenia blisko produktów już zamrożonych.
 - Należy przestrzegać maksymalnego okresu przechowywania i terminu ważności dla zamrożonych produktów spożywczych.
 - Napełniać zbiornik wody, tacę na lód tylko wodą pitną.
 - Należy używać wyłącznie kostkarki dostarczonej z lodówką.
 - Doprowadzenie wody do tej lodówki (instalacja i podłączenie) powinno być wykonane przez odpowiednio wykwalifikowaną osobę, a instalacja podłączona do źródła wody pitnej.
 - Aby kostkarka mogła pracować w prawidłowy sposób, wymagane ciśnienie wody wynosi 138 ~ 862 kPa (19.9 ~ 125.1 psi).



OSTRZEŻENIA DOTYCZĄCE CZYSZCZENIA I KONSERWACJI

- ★ • Nie należy bezpośrednio rozpylać wody we wnętrzu urządzenia lub na lodówkę z zewnątrz.
- Nieprzestrzeganie zalecenia może doprowadzić do pożaru lub porażenia prądem.
- Nie należy rozpylać łatwopalnych gazów w pobliżu lodówki.
- Istnieje ryzyko spowodowania wybuchu lub pożaru.
- Nie należy przyskać środkiem czyszczącym bezpośrednio na wyświetlacz.
- Może to doprowadzić do zgaśnięcia liter wyświetlanych na wyświetlaczu.
- Należy usuwać kurz lub zanieczyszczenia znajdujące się na bolcach wtyczki zasilającej. Nie należy używać mokrej lub wilgotnej ścierki do czyszczenia wtyczki zasilającej. Należy usunąć wszystkie zanieczyszczenia i kurz z bolców suchą ścierką.
- Nieprzestrzeganie zalecenia może doprowadzić do pożaru lub porażenia prądem.

- Nigdy nie należy wkładać palców lub innych przedmiotów do otworu dystrybutora wody.
- Może to doprowadzić do obrażeń lub uszkodzenia urządzenia.



- Przed rozpoczęciem czyszczenia i konserwacją należy odłączyć lodówkę od zasilania.



OSTRZEŻENIA DOTYCZĄCE PRAWIDŁOWEGO USUWANIA

- ★ • Należy się upewnić, czy rury układu chłodniczego znajdujące się z tyłu urządzenia przeznaczonego do usunięcia, nie zostały uszkodzone.
- W zależności od typu lodówki, jako czynnik chłodniczy może być użyty gaz R600a lub R134a. Aby dowiedzieć się, który czynnik zastosowano w urządzeniu, należy sprawdzić etykietę sprężarki, znajdującą się na tylnej ścianie urządzenia lub tabliczkę znamionową znajdującą się wewnątrz lodówki. Jeśli produkt zawiera

- łatwopalny gaz (czynnik chłodzący R600a), należy skontaktować się z lokalnym urzędem miasta lub gminy, aby uzyskać informacje dotyczące sposobu właściwego usunięcia urządzenia. Cyklopentan, używany do izolacji jest gazem wybuchowym. Gazy w materiale izolacyjnym wymagają specjalnej procedury usunięcia. Należy skontaktować się z lokalnym urzędem w celu uzyskania informacji dotyczących bezpiecznego pozbycia się tego produktu. Należy się także upewnić, czy kanały układu chłodniczego znajdujące się z tyłu urządzenia przeznaczonego do usunięcia nie zostały uszkodzone. Kanały powinno się niszczyć w otwartej przestrzeni.
- Jeżeli urządzenie zawiera izobutan (R600a), jest to naturalny gaz o dużym stopniu biodegradacji, palny. Podczas transportu lub w trakcie instalowania urządzenia należy zachować szczególną ostrożność, aby nie uszkodzić żadnego elementu obiegu chłodzącego.
 - Przed usunięciem każdej

łódówki, należy zdjąć drzwi/ uszczelki drzwi i rączki, uchwyty do drzwi, aby uniknąć ryzyka zamknięcia się dzieci lub zwierząt wewnątrz urządzenia. Należy pozostawić półki na miejscu, aby uniemożliwić wchodzenie dzieci do wnętrza urządzenia. Należy pilnować, aby dzieci nie używały urządzenia do zabawy.

- Materiały opakowania urządzenia należy usunąć w sposób zgodny z przepisami dotyczącymi ochrony środowiska naturalnego.

DODATKOWE WSKAZÓWKI DOTYCZĄCE WŁAŚCIWEGO UŻYWANIA URZĄDZENIA

- W przypadku wystąpienia awarii zasilania należy skontaktować się z lokalnym biurem dostawcy energii i dowiedzieć się, jak długo potrwa awaria.
- Większość awarii zasilania jest usuwana w ciągu maks. dwóch godzin, co nie ma negatywnego wpływu na temperatury w lodówce. – W czasie przerwy w dostawie energii należy jednak jak najrzadziej otwierać lodówkę.

- Jeśli awaria będzie trwać dłużej niż 2 godziny, należy opróżnić pojemnik na lód.
- Jeśli awaria będzie trwać dłużej niż 24 godziny, należy wyjąć z lodówki wszystkie zamrożone produkty.
- Jeśli lodówka posiada opcję zamykania na kluczyk, to kluczyk należy przechowywać poza zasięgiem dzieci, nie w pobliżu urządzenia.
- Urządzenie może pracować nieregularnie (ewentualny wzrost temperatury w lodówce), jeśli zostanie umieszczone przez dłuższy czas w środowisku, gdzie temperatura otoczenia przekracza dopuszczalny limit, dla którego urządzenie zostało zaprojektowane.
- Nie należy przechowywać w lodówce produktów nieodpornych na niskie temperatury, takich jak banany czy melony.
- Twoja lodówka jest urządzeniem bezszronowym, co oznacza, że nie ma potrzeby manualnego rozmrażania urządzenia. Lodówka usuwa szron automatycznie.
- Wzrost temperatury w

lodówce podczas rozmrażania jest procesem zgodnym z zaleceniami ISO.

Jednak, jeśli chce się zapobiec niepożądanemu wzrostowi temperatury zamrożonych produktów spożywczych, należy je owinać w kilka warstw gazety.

- Każdy wzrost temperatury zamrożonych produktów spożywczych podczas procesu rozmrażania może skrócić czas przechowywania tych produktów

PORADY DOT. OSZCZĘDZANIA ENERGII

- Należy ustawić urządzenie w chłodnym, suchym, dobrze przewietrzanym pomieszczeniu. Należy upewnić się, czy nie znajduje się ono w bezpośrednim zasięgu promieni słonecznych i nigdy, nie należy ustawiać go w pobliżu źródła ciepła (na przykład, grzejników).
- Nigdy, nie należy zastawiać otworów wlotu i wylotu powietrza urządzenia.
- Należy gorące potrawy i napoje ochłodzić przed włożeniem do

- urządzenia.
- Mrożonki przeznaczone do rozmrożenia, należy włożyć do chłodziarki.
Niska temperatura mrozonek przyczyni się jeszcze do oziębienia produktów spożywczych w nim przechowywanych.
 - Nie należy otwierać drzwi na zbyt długi okres czasu.
Im krócej otwarte są drzwi urządzenia, tym mniej szronu i lodu zbierze się na ściankach zamrażarki.
 - Regularnie usuwaj zanieczyszczenia z tylnej części lodówki.
Kurz zwiększa zużycie energii.
 - Nie ustawiaj temperatury niższej niż to konieczne.
 - Upewnij się, że odpływ powietrza u podstawy i z tyłu lodówki jest wystarczający.
Nie należy przykrywać otworów wentylacyjnych.
 - Upewnij się, że podczas montażu dostępna jest odpowiednia ilość miejsca od góry, z tyłu, z prawej i lewej strony.
Pomoże to zredukować zużycie energii i obniży rachunki za prąd.

- Aby zapewnić najbardziej efektywne zużycie energii nie należy zmieniać oryginalnego położenia wszystkich koszy, szuflad i półek.

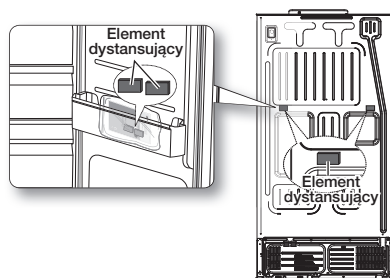
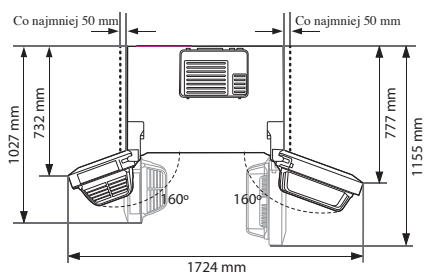
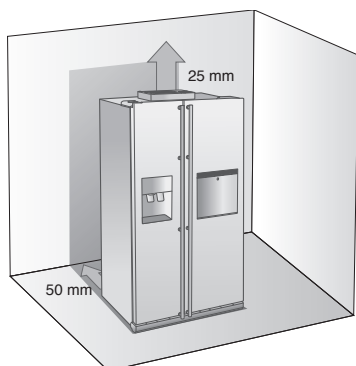
Uruchomienie Twojej lodówki side by- side


PRZYGOTOWANIE LODÓWKI DO INSTALACJI

Gratulujemy Państwu zakupu lodówki side-by-side firmy Samsung! Mamy nadzieję, że wiele wyjątkowych funkcji, jakie oferuje to nowe urządzenie, jak również jego znakomita efektywność pracy, dadzą Państwu pełną satysfakcję.

Wybór najlepszego miejsca dla lodówki

- Należy wybrać miejsce z łatwym dostępem do instalacji wodnej.
- Należy wybrać miejsce poza bezpośrednim zasięgiem promieni słonecznych.
- Należy wybrać miejsce o płaskiej, wypoziomowanej (lub prawie wypoziomowanej) powierzchni.
- Należy wybrać miejsce o wystarczająco dużej przestrzeni, aby drzwi lodówki mogły się łatwo otwierać.
- Całkowitą przestrzeń niezbędną dla funkcjonowania lodówki oraz jej wymiary są przedstawione na poniższym rysunku.
- Należy zapewnić, aby urządzenie można było łatwo wyjąć na wypadek potrzeby konserwacji lub serwisu.



-  Montaż elementów dystansujących (szare klocki)
Zamontowanie elementów dystansujących z tyłu lodówki zapewnia jej lepsze działanie. Dzięki temu zwiększa się wydajność chłodzenia.

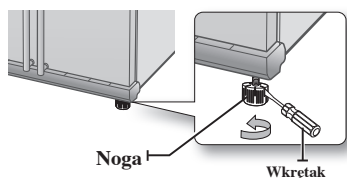
Sposób montażu

1. Wypakuj elementy dystansujące znajdujące się na najniższej półce w drzwiach lodówki.
2. Sprawdź na rysunku, gdzie znajdują się miejsca montażu z tyłu lodówki.
3. Znajdź miejsca montażu elementów dystansujących na tylnej ścianie lodówki i zamontuj elementy w tych miejscach.

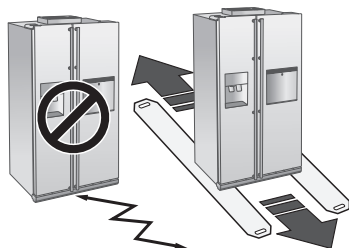
Przestawianie lodówki

Aby uniknąć uszkodzenia podłogi, należy sprawdzić, czy przednie nogi poziomujące znajdują się w pozycji podniesionej (powyżej podłogi). Patrz “Poziomowanie lodówki” w instrukcji obsługi (na stronie 19).

Aby chronić podłogę, umieść pod chłodziarką np. karton opakunkowy.



W czasie instalacji, serwisowania lub czyszczenia miejsca za lodówką, należy wyciągnąć lodówkę w linii prostej i w linii prostej umieścić z powrotem na miejscu.

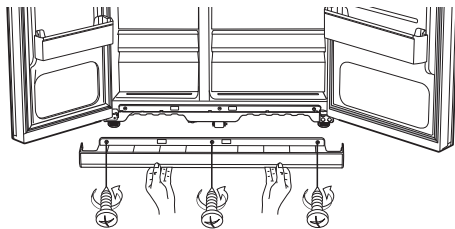


DEMONTAŻ DRZWI LODÓWKI

Jeśli lodówka nie mieści się w drzwiach wejściowych Twojego domu, to można zdjąć drzwi urządzenia.

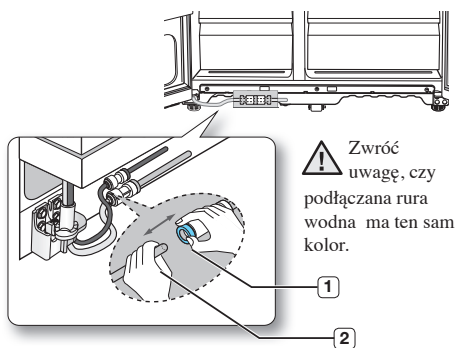
1. Demontaż przykrywy przednich nóg lodówki.

Najpierw należy otworzyć drzwi zamrażarki i chłodziarki i zdjąć pokrywę przednich nóg odkręcając trzy śruby w kierunku przeciwnym do ruchu wskazówek zegara.



Odłączanie przewodu dopływu wody od lodówki

1. Odłącz przewód wodny naciskając łącznik **1** i odciągając przewód **2** wodny.

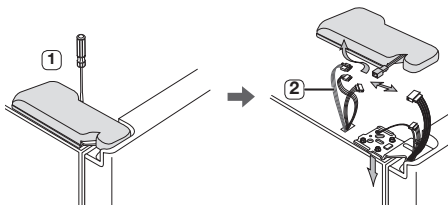


2. Demontaż drzwi zamrażarki

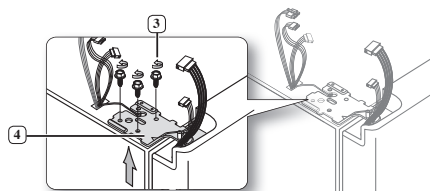
Na co należy zwrócić uwagę w pierwszej kolejności.

- Upewnij się, czy drzwi unoszone są w pionie a zawiasy nie ulegają wygięciu lub pęknięciu.
- Uważaj, aby nie przycisnąć rury do przepływu wody i wiązki przewodów znajdujących się na drzwiach.
- Postaw drzwi na zabezpieczonej powierzchni, aby uniknąć ich zarysowania lub uszkodzenia.

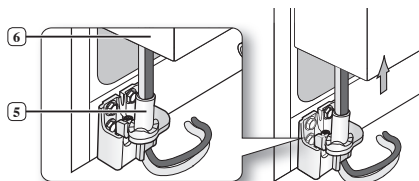
1. Przy zamkniętych drzwiach zamrażarki, zdejmij osłonę górnego zawiasu **1** używając śrubokrętu i następnie rozłącz przewody, odciągając je delikatnie od siebie **2**.



2. Zdemontuj **4** górny zawias, odkręcając śruby mocujące **3** w kierunku przeciwnym do ruchu wskazówek zegara. Uważaj, aby drzwi nie przewróciły się na Ciebie w trakcie ich demontażu.

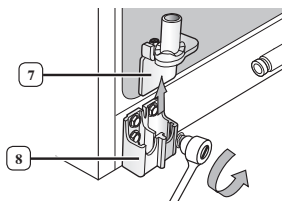


3. Następnie zdejmij drzwi z dolnego zawiasu **5**, ostrożnie unosząc je pionowo **6**.



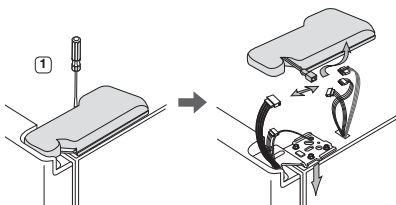
- !** Uważaj, aby nie przycisnąć rury do przepływu wody i wiązki przewodów znajdujących się na drzwiach.

4. Wyjmij dolny zawias **7** ze wspornika **8** unosząc go ostrożnie do góry.

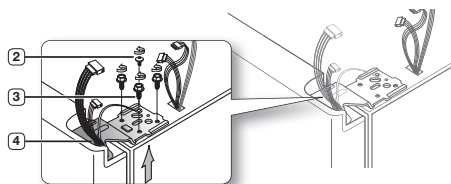


Demontaż drzwi chłodziarki

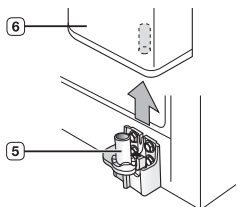
1. Przy zamkniętych drzwiach chłodziarki, zdejmij za pomocą śrubokrętu przykrywkę zawiasu górnego **1**.



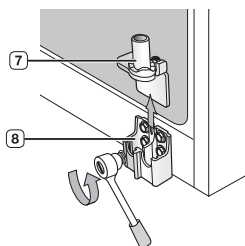
2. Usuń śruby zawiasu **2** i śrubę uziemienia **3** wykręcając je w kierunku przeciwnym do ruchu wskazówek zegara i zdejmij górny zawias **4**. Zachowaj ostrożność, aby drzwi podczas zdejmowania nie upadły na Ciebie.



3. Następnie, zdejmij drzwi z dolnego zawiasu **5** unosząc je pionowo **6**.



4. Wymij dolny zawias **7** ze wspornika **8** unosząc go ostrożnie do góry.

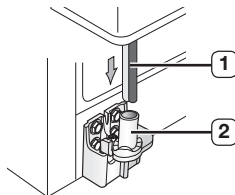


MONTAŻ DRZWI LODÓWKI

Po ustawieniu lodówki na zaplanowanym miejscu należy zamontować w niej ponownie drzwi.

Montaż drzwi zamrażarki

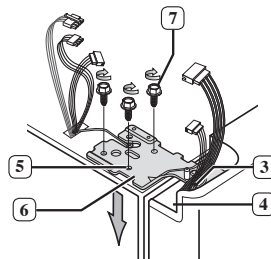
1. Wsuń z powrotem wąż **1** w dolny róg drzwi i do otworu na dolnym zawiasie **2**. Delikatnie włóż go w otwór, aby wszedł prosto bez załamania i wygięcia. Następnie załóż drzwi.



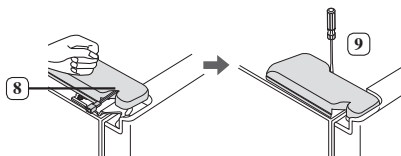
2. Wsuń dyszel górnego zawiasu **3** do otworu znajdującego **4**.

Ustaw zawias, wyrównując otwór górnego zawiasu **5** z otworem w obudowie **6**, i ponownie zamontuj śruby mocujące zawias **7**, dokręcając je w kierunku zgodnym z ruchem wskazówek zegara.

Połącz ponownie przewody.

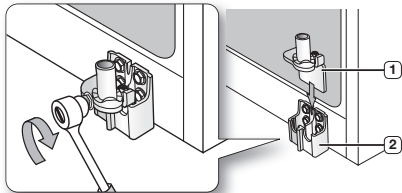


3. Zestaw przedni brzeg ostony górnego zawiasu **8** z przednią częścią górnego zawiasu **9** i przymocuj go śrubą.

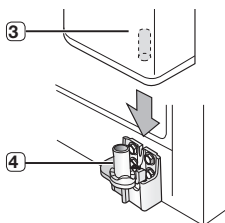


Montaż drzwi chłodziarki

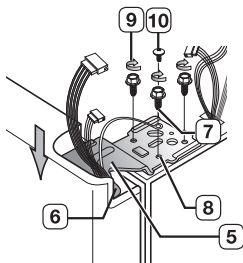
1. Wsuń z powrotem dolny zawias **1** do dolnego wspornika zawiasu **2**.



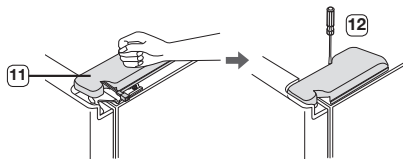
2. Ustaw otwór znajdujący się w rogu drzwi chłodziarki **3** nad dolnym zawiasem **4**.



3. Wsuń dyszel górnego zawiasu **5** do otworu znajdującego się na zawiasie **6**. Sprawdź, czy zawias jest w poziomie między otworem górnego zawiasu **7** i otworem znajdującym się w górnej części obudowy chłodziarki **8**. Następnie, zamocuj ponownie śruby zawiasu **9** i śrubę uziemienia **10** wkręcając je w kierunku zgodnym z ruchem wskazówek zegara.

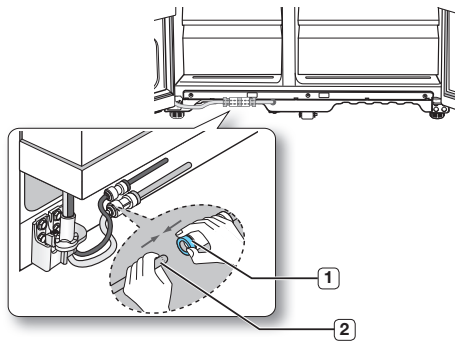


4. Zestaw przedni brzeg osłony górnego zawiasu **11** z przednią częścią górnego zawiasu **12** i przymocuj go śrubą.

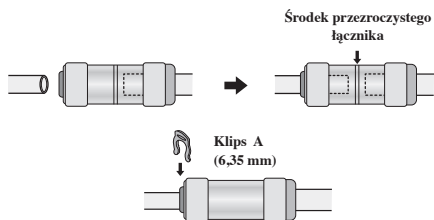


Zamocowywanie linii wodnej

1. Włóż wąż doprowadzający wodę **2** do łącznika **1**.



2. Rura doprowadzająca wodę musi być wsunięta do połowy długości przezroczystego łącznika, aby zapobiec wyciekaniu wody z dozownika.
3. Zamocuj 2 klipsy z zestawu instalacyjnego i upewnij się, że mocno przytrzymują rurę.




- ☑ Należy uważać, aby nie przeciąć przewodu wodnego. Należy ostrożnie odłączyć przewód od łącznika.

Zakładanie przykrywy przednich nóg lodówki

- ☑ Przed założeniem przykrywy, sprawdź szczelność połączenia wodnego. Załóż według zamieszczonego schematu przykrywę przednich nóg i przykręć śrubę w kierunku zgodnym z ruchem wskazówek zegara.

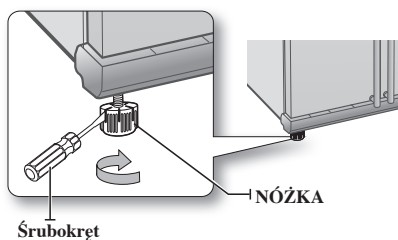
POZIOMOWANIE LODÓWKI

Po założeniu drzwi, należy się upewnić, czy lodówka jest wypoziomowana i dokonać końcowych regulacji. Jeśli lodówka nie będzie wypoziomowana, drzwi nie będą ustawione perfekcyjnie na tym samym poziomie.

 Przednia część lodówki jest również regulowana.

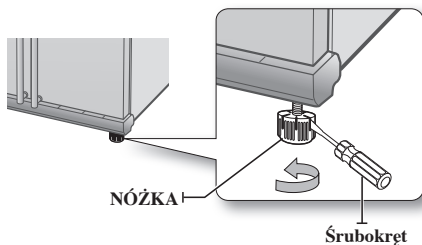
Jeśli drzwi zamrażarki są niżej niż drzwi chłodziarki


Do wcięcia w nóżce włóż płaski śrubokręt i obracaj go w lewo lub prawo, aby wypoziomować zamrażarkę.



Jeśli drzwi zamrażarki są wyżej niż drzwi chłodziarki

Do wcięcia w nóżce włóż płaski śrubokręt i obracaj go w lewo lub prawo, aby wypoziomować lodówkę.

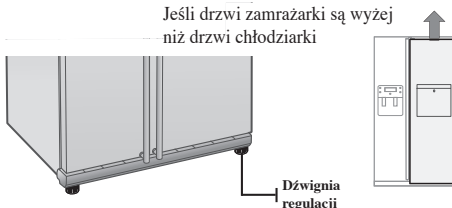


 W tym celu należy zapoznać się z następnym paragrafem dotyczącym sposobu precyzyjnej regulacji drzwi.

WYKONYWANIE MNIEJSZYCH USTAWIEŃ DRZWI

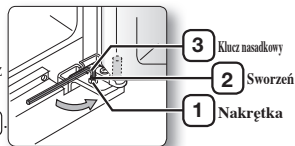
Należy pamiętać, że wypoziomowanie lodówki jest niezbędne, aby drzwi mogły być ustawione na tym samym poziomie. W tym celu, jeśli trzeba, należy przejrzeć poprzedni paragraf na temat poziomicowania lodówki.


Jeśli drzwi zamrażarki są wyżej niż drzwi chłodziarki



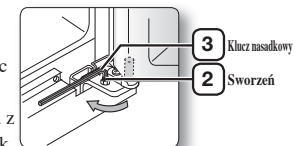
W obu przypadkach sposób korygowania różnicy jest ten sam. Otwórz drzwi lodówki i wyreguluj je wykonując po kolei następującą procedurę :


1. Odkręć nakrętkę zaciskową **1** z dolnego zawiasu aż dojdzie do górnego końca sworznia **2**.



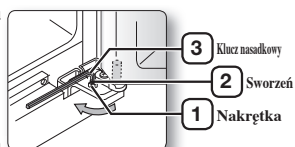
 Podczas odkręcania nakrętki **1**, użyj dostarczonego klucza sześciokątnego **3**, aby poluzować śrubę **2** w kierunku przeciwnym do ruchu wskazówek zegara. Nakrętkę **1** powinno się łatwo odkręcić, palcami.


2. Wyreguluj różnicę wysokości między drzwiami obracając sworzeń **2** w kierunku zgodnym z ruchem wskazówek zegara lub w kierunku przeciwnym.



 Przykręcając sworzeń zgodnie z ruchem wskazówek zegara, podnosi się drzwi.


3. Po wyregulowaniu drzwi, przykręć nakrętkę **1** zgodnie z ruchem wskazówek zegara, aż dojdzie do dolnego końca sworznia; następnie dokręć sworzeń za pomocą klucza nasadkowego **3**, aby nakrętka została zamocowana na swoim miejscu **1**.



 Jeśli nakrętka nie zostanie mocno zaciśnięta, sworzeń może się zluźnić.

SPRAWDZANIE LINII WODNEJ DYSTRYBUTORA WODY (OPCJA)

Dystrybutor wody jest jedną z użytecznych funkcji zainstalowanych w Twojej nowej lodówce firmy Samsung. Filtr wodny, usuwając zanieczyszczenia, dba o Twoje zdrowie. Jednakże - nie sterylizuje on wody i nie niszczy mikroorganizmów. W takim celu, należy zapewnić sobie specjalny system oczyszczający wodę. Do prawidłowego działania kostkarki lodu, ciśnienie linii wodnej powinno wynosić 138 ~ 862 kPa. Przy tym ciśnieniu, czas napełniania papierowego kubka o pojemności 170 cc wyniesie około 10 sekund. Jeśli lodówka jest zainstalowana w miejscu, gdzie jest niskie ciśnienie (poniżej 138 kPa), można zainstalować dodatkową pompę dla wzmocnienia niskiego ciśnienia. Upewnij się, czy pojemnik na wodę wewnątrz lodówki wypełnia się prawidłowo. W tym celu wciśnij dźwignię dystrybutora wody, aż woda zacznie wydobywać się z otworu wylotowego dystrybutora. Dozownik wody może wydawać niezbyt głośne dźwięki w trakcie pobierania z niego wody.

 Zestawy podłączenia do instalacji wodnej dołączone są do urządzenia. Można je znaleźć w szufladzie zamrażalnika.

KORZYSTANIE Z KOSTKARKI DO LODU (RS77*, RS54H*)

Aby wyjąć pojemnik na lód

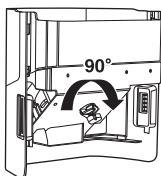
- Chwyć uchwyt tak jak to pokazano na rysunku.
- Lekko podnieś do góry dolną część.
- Powoli wyjmij pojemnik na lód.



Rysunek 1

Aby włożyć pojemnik na lód

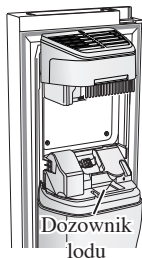
- Zamontować w kolejności odwrotnej niż demontaż.
- Wciśnij pojemnik dokładnie, do momentu aż usłyszysz kliknięcie.
- Jeżeli pojemnik nie pasuje na miejsce, obróć znajdujący się z tyłu uchwyt o 90 stopni i spróbuj go ponownie zainstalować tak jak to pokazano na rysunku 2.



Rysunek 2

Praca zwykła

- Wszelkie odgłosy, które można usłyszeć, podczas gdy kostkarka do lodu wyrzuca lód do pojemnika są zjawiskiem normalnym.
- Jeżeli lód nie jest pobierany przez dłuższy okres czasu, może zdarzyć się, że w pojemniku powstaną bryły. Usunąć pozostały lód i opróżnić pojemnik.



- Jeżeli lód nie wypada, należy sprawdzić czy nie zablokował się on w dozowniku.
- Pierwsze kostki lodu mogą być mniejsze z powodu powietrza znajdującego się w rurce zaraz po podłączeniu.

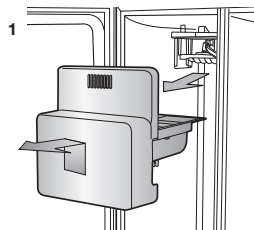


UWAGA

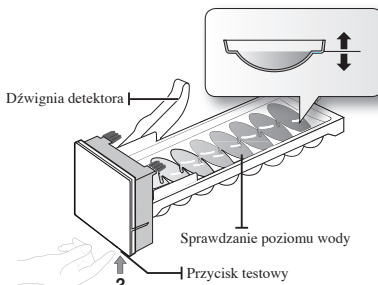
- Gdy drzwi są otwarte, dozownik lodu oraz wody nie działają.
- Jeżeli drzwi zostaną silnie zamknięte, może zdarzyć się, że woda rozleje się na kostkarkę do lodu.
- Aby uniknąć upuszczenia pojemnika na lód, należy podczas jego wyjmowania użyć obu rąk.
- Aby uniknąć wypadków, należy zawsze wycierać pozostałości lodu lub wody, które mogą pozostać na podłodze.
- Nie wolno pozwalać dzieciom wieszać się na dozowniku lub na pojemniku do lodu. Mogą one ulec wypadkom.
- Nie wolno wkładać rąk lub jakichkolwiek innych przedmiotów do dozownika. Może to spowodować wypadek lub uszkodzenia mechaniczne części urządzenia.

Sprawdzanie ilości wody dostarczanej na tacę do lodu. (RS757*/RS756*)

1. Unieść kostkarkę i wyciągnij ją delikatnie z zamrażarki.
2. Po wciśnięciu przycisku testowego, pojemnik na kostki lodu zostanie wypełniony wodą z kranu dostarczającego wodę. Sprawdź, czy ilość wody jest odpowiednia w pojemniku (patrz ilustracja poniżej). Jeśli poziom wody jest zbyt niski, kostki lodu będą małe. Problem ten dotyczy ciśnienia wody w układzie rur wodnych w domu a nie linii wodnej w lodówce.



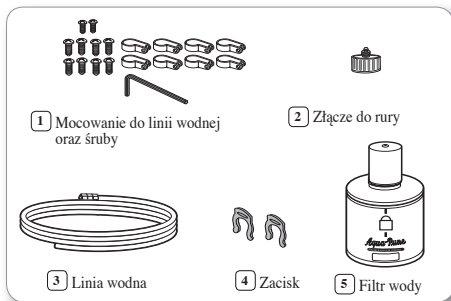
Kostkarka



INSTALACJA LINII WODNEJ DYSTRYBUTORA WODY

Model wewnętrzny

Części do instalacji wodnej

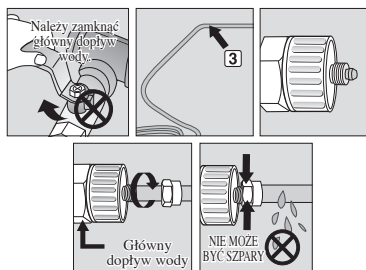


Podłączanie do instalacji wodnej

1. Na początku zakręć główny zawór wody.
2. Znajdź najbliższe źródło zimnej wody pitnej.
3. Postępuj zgodnie z instrukcjami instalacji zestawu linii wodnej, znajdującej się w zestawie montażowym.

OSTRZEŻENIE

Linia wodna musi być podłączona do rury z zimną wodą. Jeżeli będzie podłączona do rury z wodą gorącą, może to spowodować zniszczenie filtra wodnego.

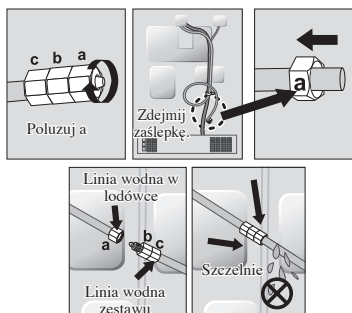


4. Po podłączeniu instalacji wodnej do filtra, odkręć z powrotem główny zawór wody i odlej około 1 litra wody, aby wyczyścić filtr.

Podłączenie linii wodnej do lodówki

1. Zdejmij zaślepkę z linii dopływu wody chłodziarki i wsuń na nią nakrętkę zaciskową odłączywszy ją uprzednio od dołączonego zestawu linii wodnej.
2. Połącz dostarczony zestaw linii wodnej z linią dopływu wody lodówki.
3. Dokręć nakrętkę zaciskową na złączu zaciskowym. Upewnij się, czy nie ma szpary między dwoma elementami.

4. Odkręć dopływ wody i sprawdź, czy nie ma żadnego wycieku.

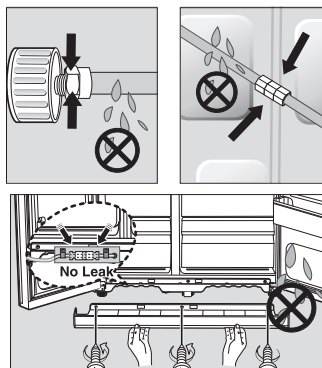


- ☑ Linia wodna musi być podłączona do źródła wody pitnej.

W przypadku konieczności zreperowania lub rozmontowania linii wodnej, utnij 6.5 mm plastikowej rurki i upewnij się, czy łączenie jest szczelne.


UWAGA Przed użyciem należy sprawdzić, czy w tych miejscach nie ma przecieków

- Gwarancja Samsung nie obejmuje PODŁĄCZENIA DO INSTALACJI WODNEJ.
- Zostanie to wykonane na koszt klienta, za wyjątkiem ceny detalicznej zawierającej koszt instalacji.
- Jeżeli konieczna jest instalacja prosimy skontaktować się z hydraulikiem lub autoryzowanym instalatorem.
- Jeżeli wystąpi wyciek wody spowodowany nieprawidłową instalacją, prosimy skontaktować się z instalatorem.



Usuń osad znajdujący się wewnątrz filtra (modele z szufladą Coolselect).

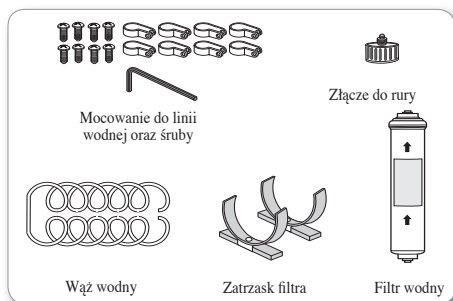
1. Włącz główny dopływ wody.
2. Pozwól wodzie przepływać przez dozownik do momentu, aż będzie czysta (około 3 l).

 Początkowe ciemne zabarwienie lodu i wody jest zjawiskiem normalnym.

INSTALACJA LINII WODNEJ DYSTRYBUTORA

Model zewnętrzny

Części do instalacji wodnej



Podłączenie do linii wodnej

Podłącz rurę układu wodnego za pomocą łącznika i kranu.

1. Zakręć główny kran z wodą.
2. Podłącz łącznik „A” do kranu.

OSTRZEŻENIE

Linia wodna musi być podłączona do rury z zimną wodą. Jeżeli będzie podłączona do rury z wodą gorącą, może to spowodować zniszczenie filtra wodnego.

INFORMACJA GWARANCYJNA

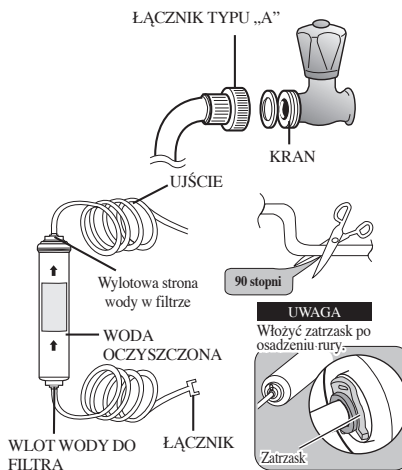
Niniejsza instalacja linii wodnej nie jest objęta gwarancją producenta lodówki lub kostkarki do lodu. Postępuj ściśle według instrukcji, aby zminimalizować ryzyko kosztownych awarii systemu wodnego.

Uwaga :

Jeżeli łącznik nie pasuje do zainstalowanego kranu, udaj się do najbliższego autoryzowanego punktu serwisowego i zakup pasujące mocowanie.

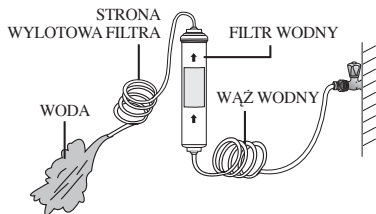
Wybierz miejsce instalacji urządzenia czyszczącego. (Model z urządzeniem czyszczącym)

- Przytnij na potrzebnej długości wąż do wody podłączony do filtra wodnego po zmierzeniu odległości pomiędzy kranem a filtrem.
- Jeżeli chcesz zmontować wlot i wylot wody filtra wodnego podczas instalacji filtra, obejrzyj zamieszczoną ilustrację.



Usuń wszelką zawartość z wnętrza urządzenia czyszczącego. (Model z urządzeniem czyszczącym)

- Otwórz główny kran z wodą, aby sprawdzić przepływ wody w węź wodnym po stronie wlotowej filtra wodnego.
- Jeżeli woda nie przepływa w linii wodnej, sprawdź czy kran jest otwarty.
- Pozostaw otwarty kran, aż będzie leciała czysta woda i wypłucz się wszelkie zanieczyszczenia filtra powstające podczas procesu produkcji.



- Początkowe ciemne zabarwienie lodu i wody jest zjawiskiem normalnym.

Zamocować zatrzask filtra.

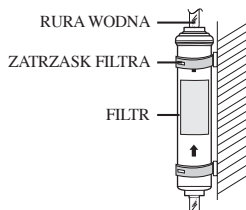
- Trzymać zatrzask filtra w odpowiedniej pozycji (np. pod zlewomylwakiem) i zamocować go szczelnie w miejscu, gdzie ma być zakrecony.



Nie należy mocować oczyszczacza na lodówce lub z tyłu lodówki, może to doprowadzić do uszkodzenia urządzenia.

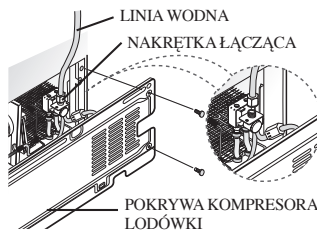
Zabezpiecz filtr na miejscu.

- Umocnij filtr na miejscu w sposób pokazany na rysunku.



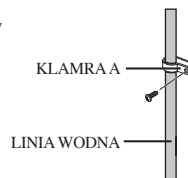
Podłącz linię wodną do lodówki.

- Zdejmij pokrywę kompresora lodówki.
- Podłącz linię wodną do zaworu w sposób pokazany na rysunku.
- Po podłączeniu sprawdź, czy nie ma wycieku. Jeżeli się pojawi, powtórz operację podłączenia.
- Zamknij pokrywę kompresora.



Zabezpiecz linię wodną.

- Za pomocą klamry typu "A" umocuj linię wodną do osłony (z tyłu lodówki).
- Kiedy linia wodna jest zabezpieczona upewnij się, że nie jest nigdzie nadmiernie napięta, przycięnięta lub zagięta.



Usuwanie wszelkich zanieczyszczeń z linii dopływu wody po instalacji filtra.

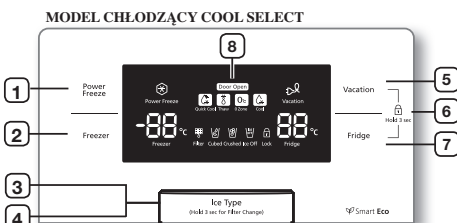
1. Otwórz główny dopływ wody i wciśnij kran dystrybutora wody w lodówce.
2. Pozwól wodzie przepływać przez dozownik do momentu, aż będzie czysta (około 3 l). Oczyszczy to system dostarczania wody i usunie powietrze z rur.
3. W niektórych domach może być potrzebne dodatkowe przepłukanie linii wodnej.
4. Otwórz drzwi chłodziarki i sprawdź, czy nie ma wycieku wody z filtra wodnego.

- Nowo zainstalowany wkład filtra wodnego może przez krótki okres czasu powodować rozpryskiwanie się wody z dystrybutora. Jest to wynik pojawiającego się powietrza w linii wodnej. Nie powinno to być przeszkodą w funkcjonowaniu dystrybutora.

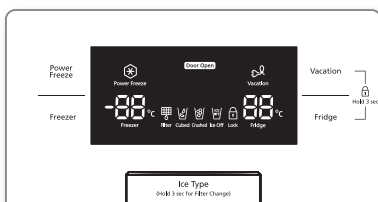
Obsługiwanie Twojej lodówki side-by-side

OBSŁUGIWANIE LODÓWKI

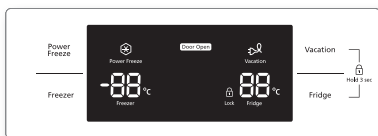
PANEL STEROWANIA/ WYŚWIETLACZ CYFROWY



MODEL Z DOZOWNIKIEM




MODEL ZWYCZAJNY



<p>1 Przycisk POWER FREEZE</p>	<p>Umożliwia przyspieszenie procesu zamrażania produktów w zamrażarce. Funkcja ta jest szczególnie użyteczna, kiedy trzeba szybko zamrozić łatwo psujące się produkty, lub kiedy temperatura w zamrażarce drastycznie wzrosła (na przykład, jeśli drzwi zamrażarki zostały pozostawione otwarte).</p>
<p>2 Przycisk FREEZER</p>	<p>Naciśnięcie tego przycisku umożliwia ustawienie żądanej temperatury w zamrażarce. Zakres ustawień temperatury wynosi od -15 °C (6 °F) do -23 °C (-10 °F).</p>

<p>3 Przycisk ICE TYPE</p>	<p>Przycisk ten umożliwia wybór rodzaju wytwarzanego lodu - w kostkach lub kruszonego lub wyłączenie funkcji wytwarzania lodu.</p>
<p>4 Przycisk FILTER CHANGE</p>	<p>Po wymianie filtra należy nacisnąć ten przycisk przez 3 sekundy, aby wyzerować wskaźnik zużycia filtra.</p>
<p>5 Przycisk VACATION</p>	<p>Wyjeżdżając na dłuższy czas z domu (wakacje, podróż służbowa...) lub kiedy, nie ma potrzeby korzystania z chłodziarki, należy nacisnąć przycisk Vacation. Jeśli wybierzesz wyłączenie lodówki przyciskiem nieobecności, kontrolka automatycznie przełączy się z chłodziarki na Vacation. ⚠ Zalecamy usunięcie produktów z chłodziarki i pozostawienie zamkniętych drzwi, gdy funkcja Vacation jest włączona.</p>
<p>6 Funkcja CHILD LOCK</p>	<p>Przez jednoczesne naciśnięcie przycisku Wakacje (Vacation) oraz Lodówka Fridge) na 3 sekundy, Wszystkie przyciski zostaną zablokowane. Dźwignia dozownika wody oraz dozownika lodu nie będą działać. Aby anulować funkcję, naciśnij te dwa przyciski ponownie na 3 sekundy.</p>
<p>7 Przycisk FRIDGE</p>	<p>Naciśnięcie przycisku Fridge umożliwia ustawienie żądanej temperatury chłodziarki. Zakres temperatur wynosi od 1 °C do 7 °C (34 °F do 46 °F).</p>
<p>8 FUNKCJA OTWIERANIA DRZWI</p>	<p>1. Jeśli drzwi lodówki lub zamrażalnika są otwarte, ikona „Door Open” (Otwarte drzwi) jest podświetlona. 2. Gdy uruchomiona jest funkcja włączająca ostrzeżenie o otwartych drzwiach, ikona „Door Open” (Otwarte drzwi) mruga.</p>

 Podczas użycia funkcji Power Freeze, wzrasta zużycie energii urządzenia. Należy pamiętać, aby wyłączyć tę funkcję, gdy nie jest już potrzebna i powrócić do optymalnych ustawień temperatury. W przypadku mrożenia dużej ilości produktów spożywczych włącz funkcję Power Freeze (Zamrażanie Power Freeze) na co najmniej 20 godzin przed włożeniem produktów spożywczych do zamrażalnika.

FUNKCJA WYŁĄCZENIA WYŚWIETLACZA

W celu oszczędzania energii, wyświetlacz panelu wyłączy się automatycznie w następujących warunkach: Gdy żaden przycisk nie zostanie naciśnięty, gdy drzwi nie zostaną otwarte lub, gdy dzwignia dystrybutora nie zostanie wciśnięta.

Jednak, ikona wskazująca Vacation (tryb wakacyjny) lub Cubed / Crushed / Ice Off (kostki/kruszony/łód wył.) pozostanie włączona.

Po naciśnięciu przycisku, należy otworzyć drzwi lub nacisnąć dzwignię dystrybutora, wyświetlacz panelu włączy się ponownie. Z wyjątkiem przycisku Ice Type (typ lodu), wszystkie przyciski funkcji będą operacyjne po zdjęciu palca z aktualnie naciskanego przycisku.

REGULACJA TEMPERATURY


REGULACJA TEMPERATURY ZAMRAŻARKI

Temperatura zamrażarki może być ustawiona, między -15 °C (6 °F) i -23 °C (-10 °F). Wciśnij kilkakrotnie przycisk FREEZER, aż zostanie wyświetlona żądana temperatura. Pamiętaj, że produkty takie jak lody mogą się topić w temperaturze - 16 °C (4 °F).

Temperatura na wyświetlaczu będzie zmieniać się kolejno między -15 °C (6 °F) i -23 °C (-10 °F).

Po wyświetleniu wartości -23 °C (-10 °F) wyświetlacz powróci do temperatury -15 °C (6 °F).

Pięć sekund po ustawieniu nowej temperatury, wyświetlacz ponownie wskaże bieżącą temperaturę zamrażarki. Jednakże, wartość ta będzie się zmieniać zgodnie ze zmianą temperatury do wybranego ustawienia.

 Po umieszczeniu SHELF-BOTTOM (dolnej półki) zamiast dolnej szuflady, SHELF-BOTTOM (dolna półka) będzie sekcją dwugwiazdkową (wszystkie modele). Dolna półka na drzwiach w zamrażarce jest sekcją dwugwiazdkową. (Modele RSH7, RS77, RS7528, RS7527, RS54H, RS57H). Temperatura w sekcjach dwugwiazdkowych jest nieznacznie wyższa niż w innym przedziale zamrażarki.


REGULACJA TEMPERATURY CHŁODZIARKI

Temperatura chłodziarki może być ustawiona między 7 °C (46 °F) i -1 °C (34 °F). Wciśnij kilkakrotnie przycisk Fridge, aż na wyświetlaczu ukaże się żądana temperatura.

Proces regulacji temperatury chłodziarki i zamrażarki jest taki sam.

Naciśnięcie przycisku Fridge umożliwia ustawienie żądanej temperatury chłodziarki.

Po kilku sekundach chłodziarka zacznie przestawiać się na nowo wybraną temperaturę i będzie to pokazane na cyfrowym wyświetlaczu.

 Zbyt częste otwieranie drzwi lub wkładanie dużej ilości ciepłych produktów spożywczych może spowodować wzrost temperatury w chłodziarce lub zamrażarce.

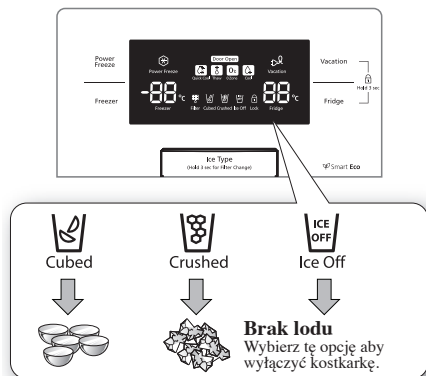
Może to spowodować miganie wyświetlacza.

Wyświetlacz przestanie migać, jak tylko chłodziarka lub zamrażarka powróci do uprzednio ustawionej temperatury. Jeśli miganie będzie trwać dalej, należy dokonać „zresetowania” lodówki, czyli dokonania ustawień od początku.

Należy odłączyć wtedy urządzenie od źródła zasilania, odczekać 10 minut i podłączyć je ponownie.

DYSTRYBUTOR LODU I ZIMNEJ WODY

Wciśnij przycisk Ice Type, aby wybrać żądany rodzaj lodu.



- Lód produkowany jest w kostkach. Po wybraniu opcji "Crushed", kostkarka mieli lód w kostkach na kruszony.

Branie lodu

Umieść szklankę pod otworem wylotowym lodu i naciśnij nią lekko dźwignię kostkarki.

Sprawdź czy szklanka znajduje się dokładnie pod dźwignią aby zapobiec wypadaniu kostek.

Używanie dystrybutora wody

Umieść szklankę pod otworem wylotowym wody i naciśnij nią lekko dźwignię dystrybutora wody.

Sprawdź, czy szklanka znajduje się dokładnie pod dźwignią aby zapobiec rozlaniu się wody.



OSTRZEŻENIE

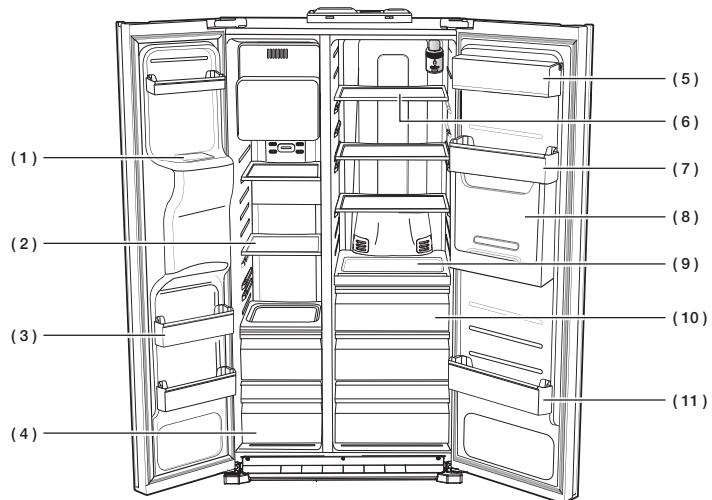
- Nie wkładaj palców, rąk i żadnych innych nieodpowiednich przedmiotów do otworu wylotowego ani do pojemnika kostkarki.
 - Może to spowodować zranienie lub spowodować uszkodzenia urządzenia.
- Nigdy nie wolno wkładać palców czy innych przedmiotów do otworu dystrybutora.
 - Może to spowodować zranienie
- Należy używać wyłącznie kostkarki dostarczonej z lodówką.
- Doprowadzenie wody do tej lodówki (instalacja i podłączenie) powinno być wykonane przez odpowiednio wykwalifikowaną osobę, a instalacja podłączona do źródła wody pitnej.
- Aby kostkarka do lodu działała prawidłowo, ciśnienie wody powinno wynosić 138 ~ 862 kPa.



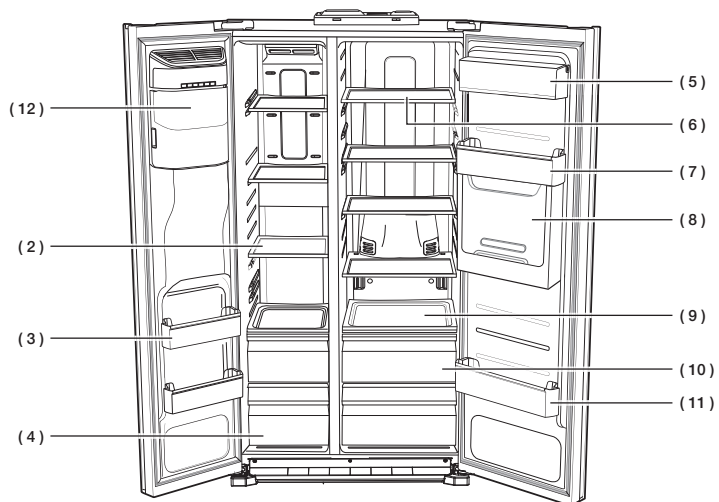
UWAGA

- Jeśli dystrybutor wody i lodu nie będzie używany przez dłuższy czas (np. z powodu wakacji, podróży służbowej...), należy zamknąć zawór doprowadzający wodę.
 - Zapobiegnie się w ten sposób ewentualnemu wyciekaniu wody.
- Należy wytrzeć nadmiar wilgoci wewnątrz lodówki (jeśli powstanie) i zostawić otwarte drzwi lodówki.
 - W przeciwnym razie w lodówce mogą się pojawić nieprzyjemne zapachy i pleśń.

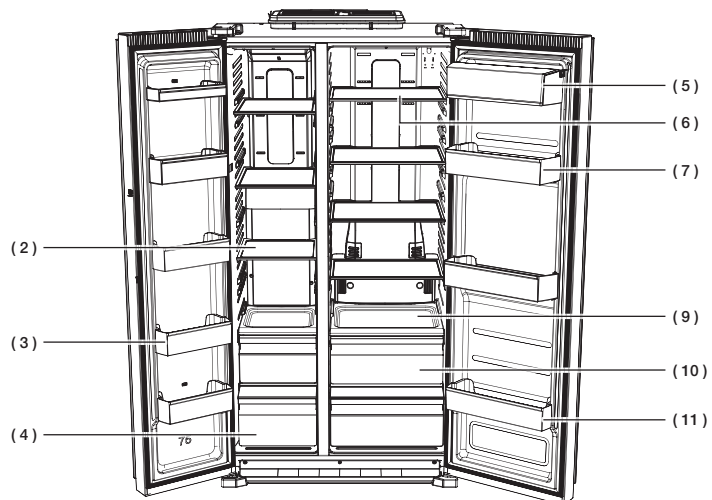
<RS757*/ RS756*>



<RS77* / RS54H*>



<RS772*/RS752*/RS57H*>



(1) Podajnik lodu

OSTRZEŻENIE

Nie należy wkładać palców, rąk i żadnych innych przedmiotów do podajnika lodu i do pojemnika kostkarki. Może to doprowadzić do obrażeń ciała lub uszkodzenia urządzenia.

(2) Półki

Umożliwiają przechowywanie mrożonych produktów każdego typu.

(3) Kieszzenie na drzwiach

Umożliwiają przechowywanie małych opakowań zamrożonych produktów.

(4) Szufłady

Nadaje się najbardziej do przechowywania mięsa lub suchych produktów spożywczych. Przechowywane produkty powinny być szczelnie opakowane w folię lub inne opakowania lub powinny być zamknięte w pojemnikach.

(5) Kieszień na produkty mleczne

Umożliwia przechowywanie drobnych i delikatnych produktów, takich jak: nabiał, masła, margaryny, jogurt, czy delikatne sery.

(6) Półki

Zaprojektowane z materiału odpornego na pęknięcia. Umożliwiają przechowywanie produktów spożywczych i napojów każdego typu. Okrągłe znaki na powierzchni szkła są zjawiskiem normalnym i można je łatwo wytrzeć wilgotną ściereczką.

(7) Tacka na jajka

Najlepsze miejsce do przechowywania jajek. Umieść tackę na jajka na półce uzyskując w ten sposób wygodny do nich dostęp.

(8) Barek na napoje (opcja)

Umożliwia przechowywanie najczęściej wykorzystywanych produktów, np. pojemników w puszkach i batonów oraz pozwala na uzyskanie dostępu do tych produktów bez konieczności otwierania drzwi lodówki.

(9) Ruchoma tacka (opcja)

Zaprojektowana tak, aby łatwo było ją wyjmować wraz z przechowywanymi na niej produktami. Można jej używać do przechowywania często wyjmowanych produktów i napojów każdego typu.

(10) Szufłada na warzywa i owoce

Umożliwia zachowanie świeżości przechowywanych warzyw i owoców. Reguluje automatycznie poziom wilgotności w szufładzie.

(11) Kieszzenie na drzwiach

Umożliwiają przechowywanie produktów o dużych rozmiarach, takich jak galon mleka, szerokie butelki lub pojemniki.


(12) Pojemnik kostkarki

Przeznaczony do przechowywania dużej ilości lodu.



OSTRZEŻENIE

Nie należy wkładać palców, rąk i żadnych innych przedmiotów do podajnika lodu i do pojemnika kostkarki. Może to doprowadzić do obrażeń ciała lub uszkodzenia urządzenia.

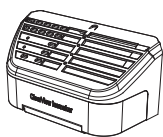
 Aby uzyskać więcej miejsca, można przechowywać żywność na Guard FRE-UPP (półce FRE-UPP) zamiast pojemnika na lód i wyjąć COVER-ICE MAKER (kostkarkę).

Po wyjęciu pojemnika na lód, ICE OFF (kostkarka wyłączona) zacznie migać na panelu wyświetlacza. Oprócz tego, można wyjąć górną szufladę i dolną szufladę zamrażarki i umieścić 'SHELF-BOTTOM (dolną półkę) na dole zamrażarki, ponieważ nie wpłynie to na właściwości termiczne i mechaniczne.

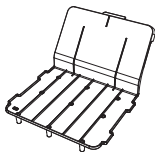
Deklarowana pojemność przedziału zamrażarki jest obliczana z „Guard FRE-UPP” (półką FRE-UPP), „SHELF-BOTTOM” (dolną półką) oraz wyjętą „COVER-ICE MAKER” (kostkarką), „górną szufladą” i „dolną szufladą”



GUARD FRE-UPP (półka FRE-UPP) (opcja)



COVER-ICE MAKER (kostkarka)



SHELF-BOTTOM (dolna półka) (opcja)

UŻYWANIE SZUFLADY COOLSELECT ZONE™ (OPCJA)


Quick Cool (Szybkie chłodzenie) 


- Możesz używać funkcji Quick Cool z CoolSelect Zone™
- “Quick Cool” umożliwia ochłodzenie 1~3 puszek napoju w przeciągu 60 min.
- Aby anulować tę funkcję, naciśnij ponownie przycisk “Quick Cool”. CoolSelect Zone™ powraca do poprzedniej temperatury.
- Gdy szybkie chłodzenie dobiega końca, temperatura powraca do ustawienia “Cool (chłodzenie)”.

Thaw (Rozmrażanie) 

- Utrata wilgoci i świeżości zmniejsza jakość żywności.
- Po wybraniu “Thaw (Rozmrażanie)” do szuflady strefy CoolSelect Zone™ podawane jest na przemian ciepłe i zimne powietrze.
- W zależności od wagi mięsa czas rozmrażania może być ustawiony kolejno na 4, 6, 10 i 12 godzin.
- Gdy odmrażanie dobiega końca, wyświetlacz CoolSelect Zone™ powraca do stanu “Zero Zone”.
- Gdy rozmrażanie się kończy, mięso znajduje się jeszcze w stanie na pół zamrożonym, co ułatwia krojenie przed gotowaniem.
- Aby anulować tę funkcję, naciśnij dowolny przycisk, za wyjątkiem “Thaw”.
- Szacowany czas rozmrażania mięsa i ryb przedstawiono poniżej. (W oparciu o grubość kawałka mięsa 2.5 cm)

Czas rozmrażania	Waga
4 godziny	363 g (0.8 Ib)
6 godziny	590 g (1.3 Ib)
10 godziny	771 g (1.7 Ib)
12 godziny	1000 g (2.2 Ib)

-  Czas rozmrażania może różnić się w zależności od wielkości i grubości mięsa i ryb.
Powyższa waga reprezentuje całkowitą wagę pokarmów w szufladzie CoolSelect Zone™ Np. Całkowity czas rozmrażania dla 400 g zamrożonej wołowiny i 600 g kurczaków wyniesie 10 godzin.


 **OSTRZEŻENIE** Przy opcji "Thaw" produkt, który nie musi być rozmrażany w strefie szuflady CoolSelect Zone™ powinien zostać usunięty.


Strefa Zero (0 °C)

- W przypadku wybrania "Zero Zone" temperatura strefy szuflady CoolSelect Zone™ utrzymywana jest na poziomie 0 °C, niezależnie od ustawionej temperatury lodówki.
- Temperatura "Strefy zero" pomaga zachować świeżość mięs i ryb przez dłuższy czas.

Cool (chłodzenie)

- wybranie "Cool" ustawia temperaturę na tym samym poziomie, co temperatura lodówki. Panel cyfrowy wskazuje tę samą temperaturę, co panel wyświetlacza.
- Szuflada CoolSelect Zone™ oferuje dodatkową przestrzeń lodówki.

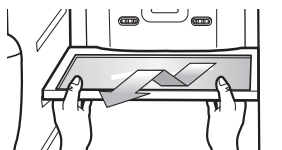
-  Czas chłodzenia może być różny w zależności od napojów.

 **OSTRZEŻENIE** Dla opcji "Quick Cool" pokarmy przechowywane w szufladzie strefy CoolSelect Zone™ powinny zostać usunięte.

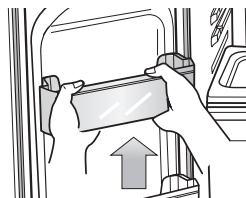
WYJMOWANIE AKCESORIÓW Z ZAMRAŻARKI

Czyszczenie i ponowne wkładanie elementów zamrażarki jest bardzo szybkie i łatwe.

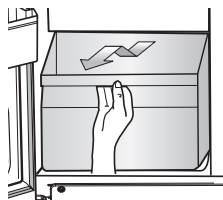
1. Półka szklana, należy pociągnąć ją do siebie, tak daleko jak jest to możliwe, unieść i ostrożnie wyjąć.



2. Kieszeń drzwiowa, należy przytrzymać ją dwiema rękami, ostrożnie unieść i następnie wyjąć.




3. Szuflada plastikowa, należy pociągnąć ją w kierunku siebie, ostrożnie unieść i wyjąć.



4. Pojemnik na lód (zamrażarka)
Wyjmij pojemnik kostkarki na lód podnosząc go do góry i wyciągając powoli.

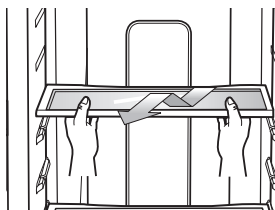
- Złap uchwyt w sposób przedstawiony na rysunku
- Podnieś nieznacznie dolną część
- Powoli wyjmij pojemnik



-  Nie wolno stosować zbyt dużej siły przy zdejmowaniu pokrywy. Pokrywa może pęknąć i spowodować obrażenia.

WYJMOWANIE AKCESORIÓW Z CHŁODZIARKI

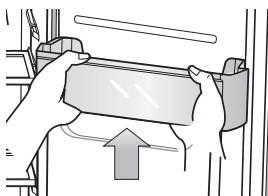
1. Odporna na zabrudzenia półka szklana, należy pociągnąć ją do siebie, tak daleko, jak jest to możliwe, unieść i ostrożnie wyjąć.




2. Szuflada na warzywa i owoce, należy nacisnąć na wciski znajdujące się od wewnątrz, po prawej i lewej stronie przykrywy pojemnika na warzywa/pojemnika na suche produkty, wysunąć ją do siebie i wyjąć. Przytrzymując szufladę dwiema rękami, należy unieść ją nieznacznie, wysunąć i wyjąć z chłodziarki.





3. Kieszon drzwiowa na duże opakowania, należy przytrzymać ją dwiema rękami, ostrożnie unieść i następnie wyjąć.




-  Przed wyjęciem akcesoriów, należy sprawdzić, czy nie ma na/w nich produktów spożywczych. Jeśli jest to możliwe, należy wyjąć wszystkie produkty w tym samym czasie, aby uniknąć ryzyka jakiegokolwiek wypadku.

CZYSZCZENIE LODÓWKI


 **OSTRZEŻENIE** Do czyszczenia nie wolno używać benzenu, rozpuszczalnika, odplamiacza, wybielacza (np. Clorox) ani substancji zawierających chlor. Czyszczenie urządzenia wymienionymi substancjami lub preparatami może uszkodzić powierzchnię urządzenia i spowodować pożar.

 **UWAGA** Nie należy rozpryskiwać wody na lodówkę, kiedy jest ona podłączona do prądu. Może to spowodować porażenie elektryczne. Nie wolno także czyścić lodówki benzenem, rozcieńczalnikiem lub detergentem do samochodów ze względu na ryzyko pożaru.

WYMIANA WEWNĘTRZNEGO OŚWIETLENIA

 W przypadku wymiany diody LED, należy zwrócić się do punktu serwisu.

WYMIANA FILTRA WODNEGO

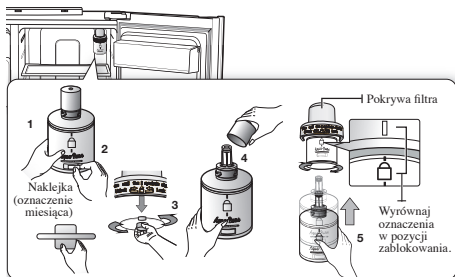
 **OSTRZEŻENIE** Aby zmniejszyć ryzyko strat spowodowanych przez rozlanie wody **NIE UŻYWAĆ** w lodówce SAMSUNG filtrów do wody innych marek. **UŻYWAĆ TYLKO FILTRY MARKI SAMSUNG** Firma SAMSUNG nie może być odpowiedzialna za wszelkie szkody oraz straty spowodowane przez wyciek wody spowodowany przez użycie filtra innej marki. Lodówki firmy SAMSUNG przystosowane są do pracy TYLKO Z filtrami do wody SAMSUNG.

Lampka wskaźnikowa informuje o konieczności wymiany wkładu filtra wodnego. Gdy kontrolka filtra zaświeci się na czerwono, nadszedł czas na jego wymianę. Lampka wskaźnikowa zapala się, zanim filtr zużyje się całkowicie, dając czas na nabycie nowego filtra. Terminowa wymiana filtra zapewnia świeższą, czystszą wodę z chłodziarki.

 **Dla modelu wewnętrznego**

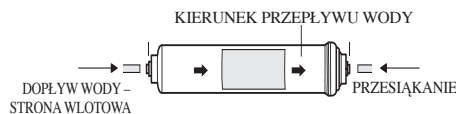
1. Wyjmij filtr wodny z pudełka i przyklej na nim naklejkę w sposób pokazany na rysunku.
2. Naklejka powinna wskazywać termin ważności filtra odpowiadający 6 miesiącom od daty jego zainstalowania. Na przykład, jeśli filtr zostanie zainstalowany w marcu, należy przykleić naklejkę z informacją "wrzesień", aby przypomnieć o konieczności wymiany filtra we wrześniu. Żywotność filtra to około 6 miesięcy.

- Następnie usuń zamocowaną nakrętkę, odkręcając ją w kierunku przeciwnym ruchu wskazówek zegara.
- Zdejmij ochronną nakrętkę z nowego filtra i wyjmij zużyty filtr.
- Ustawić go na wprost otworu i wsuń do obudowy filtra. Powoli obróć filtr wodny o 90°, zgodnie z ruchem wskazówek zegara, aby zrównać go z oznaczeniem na pokrywie, blokując filtr na miejscu. Sprawdź, czy wskaźnik znajduje się w linii z oznaczeniem pozycji zablokowania "lock". Uważaj, żeby nie przekręcić filtra.



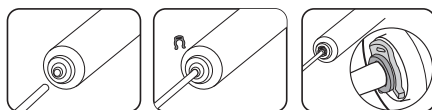
Dla modelu zewnętrznego

- Odciać dopływ wody.
- Zaznaczyć kierunek przepływu wody w filtrze.
- Włożyć rurę doprowadzającą wodę od strony wlotowej filtra aż do oporu.



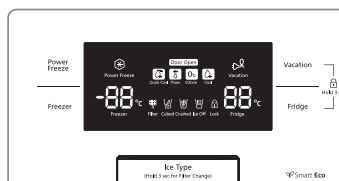
Uwaga : Należy mieć pewność, że cięcie jest proste i nie przyjmuje kształtu żadnego innego kąta, gdyż mogłoby to powodować przeciek/leak

- Po włożeniu rury mocno zacisnąć zatrzask. Zatrzask mocuje rurę.



- Odkręcić wodę i sprawdzić szczelność. Jeżeli pojawią się przecieki, powtórzyć kroki 1, 2, 3, 4. Jeżeli nadal występuje przeciek, zaprzestać używania i skontaktować się ze sprzedawcą.

- Po zakończeniu procesu wymiany filtra, naciśnij i przytrzymaj przycisk Ice Type, przez trzy sekundy, aby wyzerować wskaźnik zużycia filtra.
- Na koniec, odlej 1 litr wody poprzez dozownik i wylej ją do zlewu. Przed wypiciem należy sprawdzić czy płynąca z dystrybutora woda jest przezroczysta.



- Po zainstalowaniu wkładu filtra wodnego, woda może przez krótki czas rozpryskiwać z dystrybutora wody. Jest to wynik obecności powietrza w linii wodnej. Nie powinno to przeszkadzać w funkcjonowaniu dystrybutora.

Zamawianie filtrów do wymiany

Aby zamówić filtry na wymianę, skontaktuj się ze sprzedawcą produktu, infolinią Samsung lub punktem serwisowym firmy Samsung.

- Filtr wewnętrzny: HAFIN2/EXP
- Filtr zewnętrzny: HAFEX/EXP

Rozwiązywanie problemów


PROBLEM	ROZWIĄZANIE
Lodówka nie działa w ogóle lub słabo chłodzi.	<ul style="list-style-type: none"> • Sprawdź, czy wtyczka urządzenia jest prawidłowo podłączona do gniazda sieciowego. • Czy temperatura na panelu sterowania jest ustawiona prawidłowo? Spróbuj ustawić niższą temperaturę. • Czy lodówka jest ustawiona w bezpośrednim zasięgu promieni słonecznych lub w pobliżu źródła ciepła? • Czy tył lodówki znajduje się zbyt blisko ściany uniemożliwiają w ten sposób cyrkulację powietrza?
Produkty w chłodziarce są zmrożone	<ul style="list-style-type: none"> • Czy temperatura na panelu sterowania jest ustawiona prawidłowo? Spróbuj ustawić wyższą temperaturę. • Czy temperatura w pomieszczeniu jest zbyt niska? • Czy produkty o dużej zawartości wody przechowywane są w najzimniejszym przedziale chłodziarki? Spróbuj przełożyć produkty do chłodziarki zamiast trzymać je w szufladzie CoolSelect Zone™.
Chłodziarka wydaje niezwykle hałas i dźwięki.	<ul style="list-style-type: none"> • Sprawdź czy lodówka jest stabilnie ustawiona i wypoziomowana. • Czy tył lodówki znajduje się zbyt blisko ściany, uniemożliwiają w ten sposób cyrkulację powietrza? • Coś upadło z tyłu lub pod lodówkę? • Trzeszczący dźwięk może być słyszalny z wnętrza chłodziarki. Jest to dźwięk normalny, wydawany przez liczne kurczące i rozszerzające się pod wpływem temperatury panującej w lodówce akcesoria.
Przednie kąty i boki urządzenia są ciepłe; występuje zjawisko kondensacji.	<ul style="list-style-type: none"> • Trochę ciepła jest zjawiskiem normalnym, ponieważ w przednich kątach chłodziarki jest zainstalowany system zapobiegający kondensacji. • Czy drzwi lodówki były pozostawione uchylone? Zjawisko kondensacji może się pojawić, jeśli pozostawi się je otwarte przez dłuższy czas.
Kostkarka nie wydaje lodu	<ul style="list-style-type: none"> • Czy przed rozpoczęciem wytwarzania lodu urządzenie stało przez 12 godzin po zainstalowaniu linii wodnej? • Czy rurka linii wodnej jest podłączona i kłapka dystrybutora lodu zwolniona? • Czy nie została wyłączona funkcja wytwarzania lodu? Sprawdź, czy przycisk Ice Type jest ustawiony na Cubed (lód w kostkach) lub Crushed (lód kruszony). • Czy lód nie blokuje zbiornika lodu? • Czy temperatura w zamrażarce jest zbyt wysoka? Spróbuj ustawić niższą temperaturę w zamrażarce.
Słychać bulgotanie wody w lodówce.	<ul style="list-style-type: none"> • Jest to zjawisko normalne. Bulgotanie powoduje czynnik chłodzący, krążący w układzie chłodniczym lodówki.
Urządzenie wydziela z wnętrza przykre zapachy	<ul style="list-style-type: none"> • Czy przechowywane produkty nie są zepsute? • Sprawdź, czy produkty spożywcze o mocnym zapachu (na przykład ryba) są szczelnie opakowane. • Sprawdź od czasu do czasu zamrażarkę wyrzuc popsute lub niebezpiecznie długo przechowywane produkty spożywcze.
Na ściankach zamrażarki formuje się szron	<ul style="list-style-type: none"> • Czy otwór wentylacyjny jest zatkany? Usuń wszelkie przeszkody uniemożliwiające wolną cyrkulację powietrza. • Zachowaj wystarczająco dużą przestrzeń między przechowywanymi produktami spożywczymi dla zapewnienia lepszej cyrkulacji powietrza. • Czy drzwi zamrażarki są szczelnie zamknięte?
Dystrybutor wody nie działa.	<ul style="list-style-type: none"> • Czy linia wodna jest podłączona i zawór odcinający wodę jest otwarty? • Czy linia dopływu wody nie została zmiażdżona lub skrzyta? Sprawdź czy nic nie naciska i nie blokuje przewodów linii wodnej. • Czy zbiornik na wodę jest zamrożony ze względu na zbyt niską temperaturę w chłodziarce? Spróbuj ustawić na panelu sterowania wyższą temperaturę w zamrażarce.

memo

Wartości graniczne temperatury pokojowej i otoczenia


Ta lodówka jest przeznaczona do pracy w temperaturach otoczenia odpowiadających wartościom wskazanym na tabliczce znamionowej.

Klasa	Symbol	Zakres temperatury otoczenia (°C)
Rozległy umiarkowany	SN	+10 do +32
Umiarkowany	N	+16 do +32
Podzwrotnikowy	ST	+16 do +38
Tropikalny	T	+16 do +43

-  Na temperaturę wewnętrzną mają wpływ takie czynniki jak położenie lodówki, temperatura otoczenia i częstotliwość z jaką otwierane są drzwi. Ustawić temperaturę w sposób wymagany tak, aby wyróżnić te czynniki.

**Prawidłowe usuwanie produktu
(zużyty sprzęt elektryczny i elektroniczny)**

Poland



(Dotyczy krajów, w których stosuje się systemy segregacji odpadów)

To oznaczenie umieszczone na produkcie, akcesoriach lub dokumentacji oznacza, że po zakończeniu eksploatacji nie należy tego produktu ani jego akcesoriów (np. ładowarki, zestawu słuchawkowego, przewodu USB) wyrzucać wraz ze zwykłymi odpadami gospodarstwa domowego. Aby uniknąć szkodliwego wpływu na środowisko naturalne i zdrowie ludzi wskutek niekontrolowanego usuwania odpadów, prosimy o oddzielenie tych przedmiotów od odpadów innego typu oraz o odpowiedzialny recykling i praktykowanie ponownego wykorzystania materiałów.

W celu uzyskania informacji na temat miejsca i sposobu bezpiecznego dla środowiska recyklingu tych przedmiotów, użytkownicy w gospodarstwach domowych powinni skontaktować się z punktem sprzedaży detalicznej, w którym dokonali zakupu produktu, lub z organem władz lokalnych.

Użytkownicy w firmach powinni skontaktować się ze swoim dostawcą i sprawdzić warunki umowy zakupu. Produktu ani jego akcesoriów nie należy usuwać razem z innymi odpadami komercyjnymi.

Kontakt do SAMSUNG

Jeśli masz pytania dotyczące produktów marki Samsung,
zapraszamy do kontaktu z naszą infolinią.

SAMSUNG ELECTRONICS POLSKA Sp. z o. o., ul.
Marynarska 15, 02-674 Warszawa, Polska

0 801-1SAMSUNG(172-678) *

lub +48 22 607-93-33 **

www.samsung.com/pl



DA68-02710H-06